

# **Изобразительно- выразительные средства языка**

**Чародейкою Зимою  
Околдован, лес стоит.  
И под снежною бахромою,  
Неподвижною, немою,  
Чудной жизнью он блестит.**



# Изобразительно- выразительные средства языка



**Цели урока:**

**Знать изобразительно-  
выразительные средства языка.**

**Уметь находить их в тексте,  
определять их роль.**



# ЭПИТЕТЫ

Найдите эпитеты:

**Красочные  
определения  
предмета  
или  
явления  
(чаще всего  
выражены  
прилагательными)**

- ❖ **статные осины высоко лепечут над нами;**
- ❖ **томительный свет белой ночи;**
- ❖ **длинные, висячие ветки берез едва шевелятся, могучий дуб стоит...**
- ❖ **погубленных березок вялый лист, еще живой и клейкий, как сено из-под дождика, душист. (А. Т. Твардовский)**

# Задание 1. *Какие эпитеты использует автор для создания художественных образов?*

- ❖ Сквозь волнистые туманы пробирается луна,  
На печальные поляны льет печально свет она.

А.С. Пушкин

- ❖ Ночевала тучка золотая  
На груди утеса – великана,  
Утром в путь она умчалась рано,  
По лазури весело играя.

М. Ю. Лермонтов

- ❖ Дубовый листок оторвался от ветки родимой  
И в степь укатился, жестокою бурей гонимый...

М. Ю. Лермонтов





# сравнение

Найдите сравнения.  
Что они передают?

Это  
сопоставление  
одного предмета  
с другим,  
придающее  
описанию  
особую наглядность,  
изобразительность.

- ❖ Там, как черная железная нога побежала, поскакала кочерга. (К. И. Чуковский)
- ❖ Мелкий грибной дождь... чуть заметно возится в кустах, будто трогает мягкой лапкой то один лист, то другой. (К. Г. Паустовский)

# Формы выражения сравнения :

- **Сравнительным оборотом с союзами: как, будто, как будто, словно, точно** ( *В саду звезды раскидались, как красные, синие белые лепестки гиацинтов.* )
- **Существительным в творительном падеже** ( *Змейкой мчится по земле белая поземка.* ( С. Маршак )
- **Существительным в родительном падеже** ( *Лак на скрипке был цвета крови* )
- **Сравнительной степенью** ( *Из мрака куст ползет, мохнатей медвежонка.* ( В. Луговской )

# Формы выражения сравнения :

- С помощью слов: похожий на, похож на, подобен, напоминает, схож с... ( *Кленовый лист напоминает нам янтарь. ( Н. Заболоцкий)* )
- Придаточным сравнительным предложением ( *Спина его ссутулилась, словно за шиворот сунули подушку. )* )
- Отрицанием, т. е. не сопоставлением, а противопоставлением  
*Не ветер бушует над бором, не с гор побежали ручьи,  
Мороз – воевода дозором обходит владенья свои. (Н. А. Некрасов )*



# Как сравнения позволяют поэтам добиться яркой выразительности?



Под голубыми небесами  
Великолепными коврами,  
Блестя на солнце, снег  
лежит...

А.С.Пушкин

Осыпался с березы лист  
И, как ковер, устлал  
дорогу...  
Идешь, как будто по водам,  
Нога шумит...  
А красных мухоморов ряд,  
Что карлы сказочные,  
спят...

А. Н. Майков

Заколдован  
невидимкой,  
Дремлет лес под сказку  
сна,  
Словно белою  
косынкой,  
Подвязалась сосна.  
Понагнулась, как  
старушка,  
Оперлася на клюку,  
А над самою макушкой  
Долбит дятел на суку.

С. Есенин



# метафора

Употребление  
слова  
или  
выражения  
в переносном значении  
на основании  
сходства  
между предметами.  
Это  
сравнение  
неявное,  
скрытое.

## НАЙДИТЕ МЕТАФОРЫ

- ◆ Природой здесь нам суждено  
В Европу прорубить окно.  
А. С. Пушкин
- ◆ На холмах пушки,  
присмирев,  
Прервали свой голодный  
рев.  
А. С. Пушкин

**Что помогают читателю  
увидеть, понять, представить  
с помощью метафоры в  
данных отрывках?**



❖ **Цветочная поляна –  
мой космодром.**  
В.Солоухин

❖ **И битвы поле  
роковое  
Гремит, пылает  
здесь и там.**  
А. С. Пушкин

❖ **Гремят раскаты  
молодые,  
Вот дождик брызнул,  
пыль летит,  
Повисли перлы  
дождевые,  
И солнце нити золотит.**  
Ф. И. Тютчев

# Олицетворение



**Наделение  
неживых предметов  
человеческими  
чувствами,  
мыслями,  
речью.**

❖ Зима еще хлопочет  
И на Весну ворчит.  
Та ей в глаза хохочет  
И пуце лишь шумит...  
Взбесилась ведьма злая  
И, снегу захватя,  
Пустила, убегая,  
В прекрасное дитя...

С. Есенин

❖ Я пришел к тебе с приветом,  
Рассказать, что солнце встало,  
Что оно горячим светом  
По листам затрепетало;  
Рассказать, что лес проснулся,  
Весь проснулся, веткой каждой,  
Каждой птицей встрепенулся...

А. Фет

## **Задание 4. Какие образы создают авторы с помощью олицетворений?**

- ❖ **Клен ты мой опавший, клен заледенелый,  
Что стоишь нагнувшись над метелью белой?  
Или что увидел? Или что услышал?  
Словно за деревню погулять ты вышел.**

**С. А. Есенин**



- ❖ **Родина моя, тебе выпало трудное испытание, но ты выйдешь из него с победой, потому что ты сильна, ты молода, ты добра... Ты вся в надеждах на светлое будущее, его ты строишь своими большими руками, за него умирают твои лучшие сыны. ( А. Н. Толстой)**

# Потренируемся!



# **№1. Устраните несоответствие в названии и значении термина.**

<b>Перечень тропов</b>	<b>Значение термина</b>
<b>Олицетворение</b>	<b>1. Приём, основанный на сопоставлении явления или понятия с другим явлением</b>
<b>Эпитет</b>	<b>2. Скрытое сравнение. Вид тропа, в котором отдельные слова или выражения сближаются по сходству их значений или по контрасту.</b>
<b>Сравнение</b>	<b>3. Такое изображение неодушевлённых предметов, при котором они наделяются свойствами живых существ даром речи, способностью мыслить и чувствовать</b>
<b>Метафора</b>	<b>4. Образное определение; слово, определяющее предмет и подчёркивающее его свойства</b>

# Проверь себя!



<i>Олицетворение</i>	<b>3</b> Такое изображение неодушевлённых предметов, при котором они наделяются свойствами живых существ даром речи, способностью мыслить и чувствовать
<i>Эпитет</i>	<b>4</b> Образное определение; слово, определяющее предмет и подчёркивающее его свойства
<i>Сравнение</i>	<b>1</b> Приём, основанный на сопоставлении явления или понятия с другим явлением
<i>Метафора</i>	<b>2</b> Скрытое сравнение. Вид тропа, в котором отдельные слова или выражения сближаются по сходству их значений или по контрасту



## **Задание 2. Выполните тест.**

**№ 1. Отметьте пример, содержащий сравнение:**

- 1. Если Ваня разойдется, ему море по колено.**
- 2. Как чайка, парус там белеет в вышине.**
- 3. Русь! Вижу тебя из моего чудного, прекрасного далёка.**

**№2 . Отметьте пример, содержащий олицетворение:**

- 1. Золотою лягушкой луна распласталась на тихой воде.**
- 2. Все флаги в гости будут к нам.**
- 3. Жидкой позолотой закат обрызгал серые поля.**

**№ 3. Укажите, какое средство выразительности использовано в приведённом ниже предложении.**

**Мы выходили из дома привычной дорогой, и перед нами раскрывалось залитое светом зелёное царство охоты.**

- 1. сравнение**
- 2. метафора**
- 3. олицетворение**

**№4. Укажите, какое средство выразительности использовано в данном предложении.**

**Из сада слышался деловитый гул пчёл и нестерпимый треск кузнечиков.**

- 1) метафора**
- 2) эпитет**
- 3) олицетворение**

**№ 5. Определите средства выразительности в каждом предложении.**

- 1. Великий город гудел, как сказочный улей.**
- 2. Смотри, как запад разгорелся вечерним заревом лучей.**
- 3. Гора там есть с заоблачной тропой!**

# Проверь себя!

№ 1 – 2

№ 2 – 3

№ 3 – *метафора*

№ 4 – *эпитет*



№ 5

1- *сравнение*

2 – *метафора*

3 - *эпитет*



# Оцените свою работу на уроке СИГНАЛЬНЫМИ КАРТОЧКАМИ.

## Зеленая карточка. На уроке мне было комфортно.

- Урок для меня был интересным.
- Я понимал все, о чем говорилось и что делалось на уроке.
- На уроке я был активен.
- Все мои ответы были удачными.
- В тетради я не сделал ошибок (допустил 1-2 ошибки).



## Синяя карточка.

### Я удовлетворен уроком, но у меня не все получалось.

- Урок для меня был интересным.
- Я понимал все, о чем говорилось и что делалось на уроке.
- На уроке я был недостаточно активен.
- Не все мои ответы были удачными.
- В тетради я допустил 3-4 ошибки.



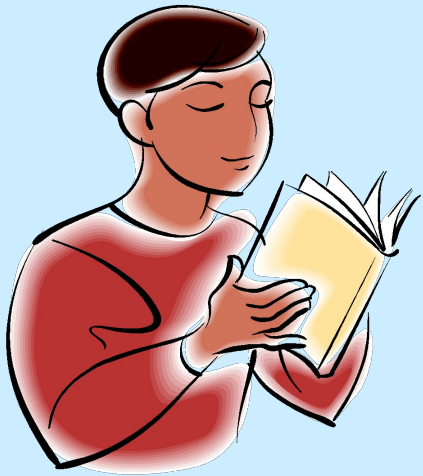
## Оранжевая карточка.

### На уроке я чувствовал себя некомфортно.

- Я не очень понимал, о чем идет речь.
- Я не проявлял активность.
- В тетради у меня более 4 ошибок.



# Домашнее задание.



*Выписать все тропы  
из стихотворения  
С. Есенина «Береза».*

Спасибо за урок!