

И.А. Гончаров «Обломов»

«Пока остается хоть один русский, до тех пор будет помнить Обломова»

И.С. Тургенев

Выполнила: Шляшинская Д., 7 группа

Руководитель: Рачеева Л.А.

Замысел романа

Этим романом писатель показал, как условия помещичьего быта и дворянского воспитания порождают в герое апатию, безволие, равнодушие.

Главная тема романа

Главная тема романа – судьба поколения, ищущего свое место в обществе, истории, но не сумевшего найти правильный путь

Идейная направленность

«Я старался показать в «Обломове», как и отчего у нас люди превращаются прежде времени в ... кисель-климат, среда захолустья, дремотная жизнь и еще частные, индивидуальные у каждого обстоятельства».

***В романе поставлены
вопросы:***

О подлинной дружбе, любви;

О гуманизме;

О равноправии женщины;

О настоящем счастье;

Осуждает дворянский романтизм

Идейный стержень романа

«Обломовщина» - это отсутствие высокой цели жизни, пренебрежение к труду, стремление к покою, подмена дела мечтами, равнодушное отношение общественной жизни.

Главные герои

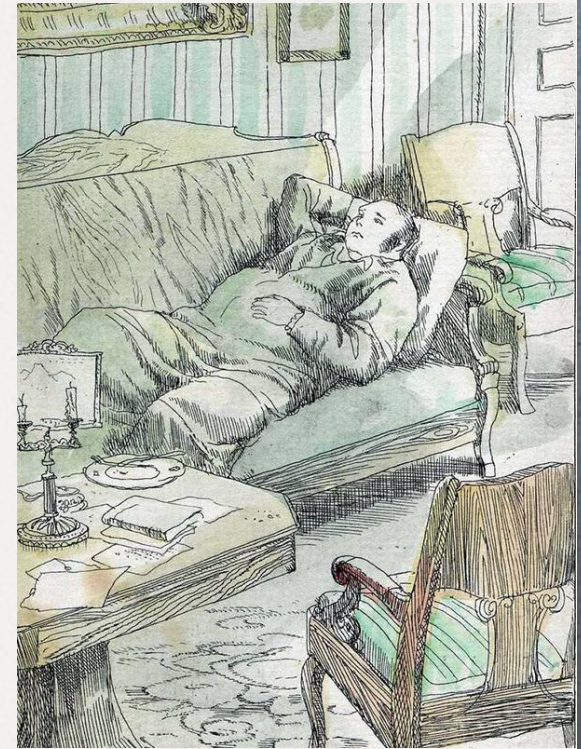
Илья Ильич Обломов
Андрей Иванович Штольц
Ольга Сергеевна Ильинская
Агафья Матвеевна Пшеницына
Захар



Илья Ильич Обломов



Обломов Илья Ильич – дворянин «лет 32-33 от роду, приятной наружности, с темно-серыми глазами, но с отсутствием всякой определенной цели, всякой сосредоточенности в чертах лица... Он целыми днями лежит у себя на диване ничем не занимаясь...

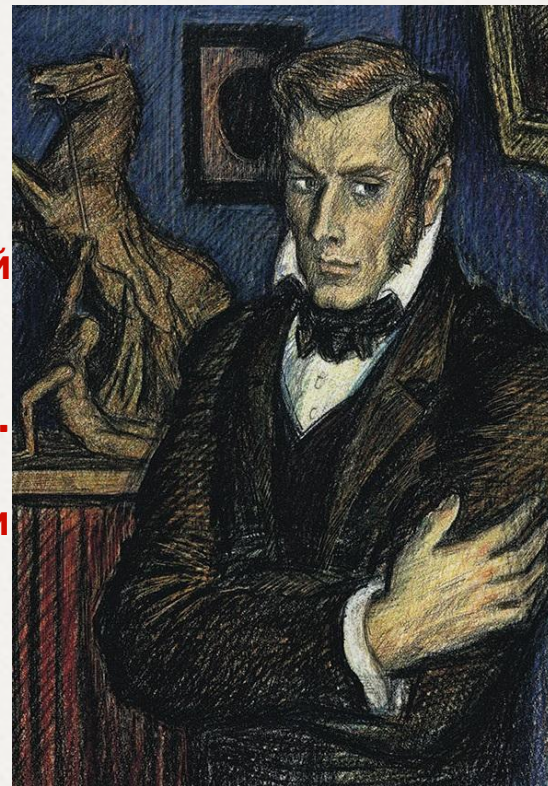


Андрей Иванович Штольц



**Возраст Андрея
Штольца – за 30 лет
Худощавый,
мускулистый, стройный
мужчина**

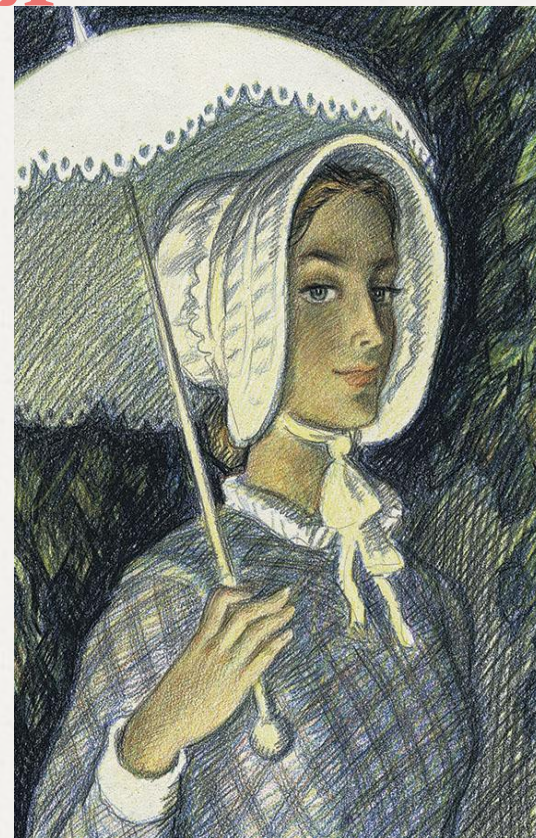
**У него зеленые глаза и
смугловатый цвет лица.
Штольц с детства был
приучен к труду. Будучи
мальчиком, он помогал
отцу в работе и за это
получал деньги.**



Ольга Сергеевна Ильинская



Возраст Ольги – 20 лет.
Ольга является сиротой дворянкой и помещицей с небольшим имением.
У нее прекрасное, изящное, белое лицо, серо-голубые глаза, пушистые «говорящие» брови, тонкие, сжатые губы.
Ольга – молодая, неопытная девушка, только начинающая жить.



Агафья Матвеевна Пшеницына



**Агафье – около 30.
Является бедной
дворянкой и вдовой
чиновника. От покойного
мужа осталось двое
детей – мальчик Ваня и
девочка Маша.
У нее приятное лицо,
серые глаза, полная
фигура.
Она все время ходит с
голыми локтями, так как
постоянно занята
хозяйством.**



Захар



Захар – слуга Обломова. «пожилой» человек, в сером сюртуке, с прорехою под мышкой... С голым, как коленом, череп и с необъятно широкими густыми русыми с проседью бакенбардами. Ленив и неряшлив, все к чему прикасается ломается. Ленивый Захар выполняет только то, что входит в его обязанности, и ничего больше.



КОМПОЗИЦИЯ РОМАНА

ПОКАЗАТЬ УСЛОВИЯ, ПОРОЖДАЮЩИЕ ЛЕНЬ И АПАТИЮ, ПРОСЛЕДИТЬ, КАК ПОСТЕПЕННО ГАСТЕНЕТ ЧЕЛОВЕК, ПРЕВРАЩАЯСЬ В МЕРТВУЮ ДУШУ. Все действия происходят вокруг главного героя – Илья Ильича Обломова. Он объединяет вокруг себя всех действующих лиц. Действия в романе мало (особенно в первой части). Все внимание писателя сосредоточено на тончайшей отделке характеров.

Экспозиция романа

Экспозицию составляют первая часть романа и две первые главы второй части. Такая большая экспозиция нужна писателю для того, чтобы полнее показать условия, в которых формировался Обломов как личность, чтобы проследить его эволюцию.

Завязка романа

В III и V гл. второй части завязывается узел события – знакомство Обломова с Ольгой зарождающаяся любовь и составляет завязку.

Развитие действия

VI-XI главы этой части – развитие действия . Чувство Обломова к Ольге крепнет , но он сомневается , сможет ли он отрешиться от лени , о чем мы узнаем из его письма к Ольге

Значение «Сна Обломова» в композиции романа

Сон раскрывает представления героя об идеале .

**Детство формирует человека , закладывает
нравственный фундамент , жизненные принципы**

**Дворянская усадьба – вот колыбель , в которой
воспитывались праздные , апатичные , безвольные
люди .**

Гончаров нанес удар по всей крепостной системе

Кульминация романа

**Кульминация – XII третьей части .
Илья Ильич объяснился в любви Ольге .
Но он не может пожертвовать своим покоем, что
приводит к быстрому разрыву**

Развязка романа

Этому посвящен XI-XII главы третьей части , которые составляют развязку . В них показана несостоятельность и банкротство Обломова

Постпозиция романа

В четвертной части – дальнейшее угасание героя. Он находит идеальные условия в доме Пшеницыной. Он снова в халате целыми днями лежит на диване. Герой терпит окончательное крушение. Это постпозиция. Параллельно показаны взаимоотношения Ольги и Штольца

Критические отклики

**В таланте Гончарова главную роль играет
«изящность и тонкость кисти», «верность рисунка»,
преобладание художественного изображения над прямой
авторской мыслью и приговором.**

В.Г. Белинский