



# Поэма «Медный всадник» - самое совершенное поэтическое произведение А. С. Пушкина

Пыстина Лидия Митрофановна  
учитель литературы  
школа – гимназия № 9  
г. Павлодар



# Поэма «Медный всадник»

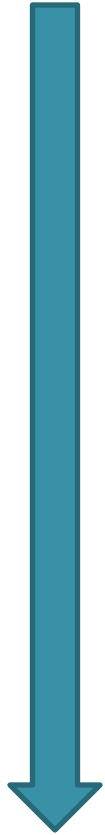
1833 год

**«Мы понимаем смущённую душой, что не произвол, а разумная воля олицетворены в этом Медном всаднике... мы хотя и не без содрогания сердца, но сознаёмся, что этот бронзовый гигант не мог уберечь участи индивидуальной, обеспечивая участь народа и государства, что за него историческая необходимость и что его взгляд на нас есть уже его оправдание»**

**В. Г. Белинский**

# Главные поэмы

# темы



**Россия**



**Петр**

**Первый**

# Композиция поэмы

## 1. Вступление –

*разговор о памятнике как о живом существе, которое способно думать и мыслить:*



**На берегу пустынных волн  
Стоял он, дум великих полн...**

*Памятник - символ Петра I,  
построившего Петербург, чтобы в Европу  
прорубить окно*

## **2. Первая часть поэмы**

**- осенний Петербург**

**- молодой человек Евгений спешит домой с мыслями о своей возлюбленной**

**- ночью начинается страшнейшее наводнение, по улицам плывет все, что можно**

**- Евгению удастся спастись, он взбирается на мраморного льва и сидит недвижимый**

**- его мысли занимает судьба возлюбленной, которая живет почти у самого залива.**

# 3. Вторая часть поэмы

рассказ о том ,

что было после наводнения

- Евгений спешит к дому любимой и...

*...Узнать не может. Вид ужасный!*

*Все перед ним завалено;*

*Что сброшено, что снесено...*

- ему открывается ужасная картина:

*Вот место, где их дом стоит;*

*Вот ива. Были здесь ворота,*

*Снесло их, видно. Где же дом?*

- он теряет рассудок и начинает дико хохотать

- он уходит с квартиры, живет на пристани,

питается тем, что ему подадут

- в один из дождливых дней он движется

к Медному Всаднику



### **3. Вторая часть поэмы**

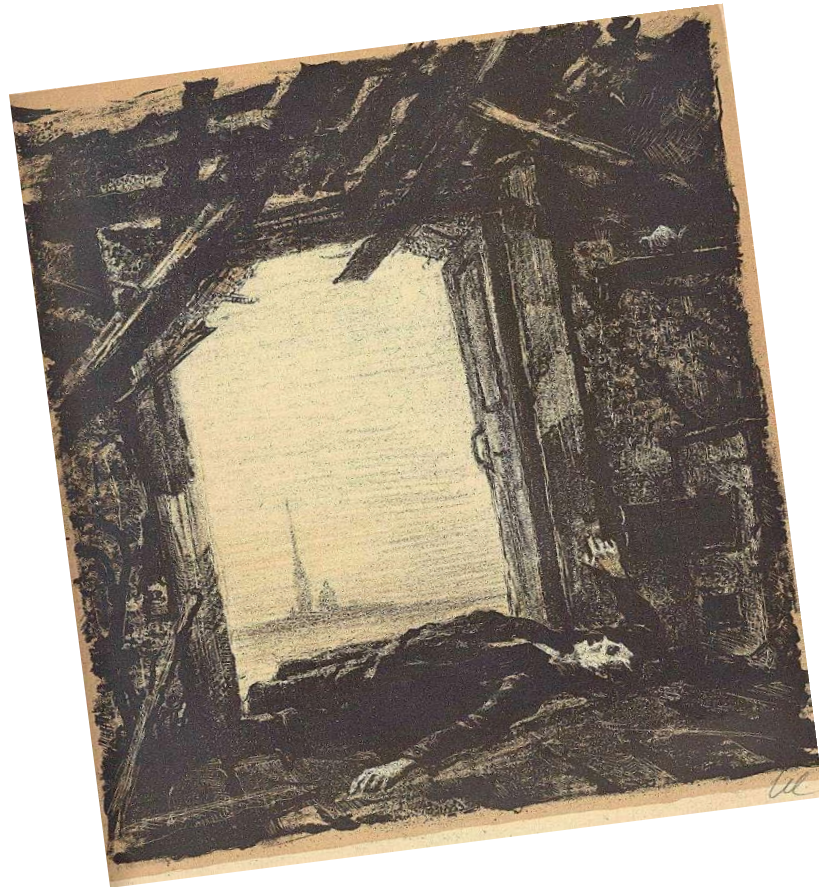
#### **(продолжение)**

**- Евгению кажется , что Медный Всадник, сорвавшись с места, мчится за ним**

**- Евгений бежит, но его всюду преследует топот копыт**

**- с тех пор Евгений, проходя через площадь, над которой возвышается Медный Всадник, снимал свою шляпу, опускал глаза и поскорее шел стороной**

**- не придя в себя после наводнения и долго не прожив, Евгений умирает вскоре**



**Нашли безумца моего,  
И тут же хладный труп его  
Похоронили ради бога.**



# Кульминация -

*бунт героя против Медного всадника,  
который изменил всю Россию, смотря далеко  
вперед, но не видя, что творится вблизи*

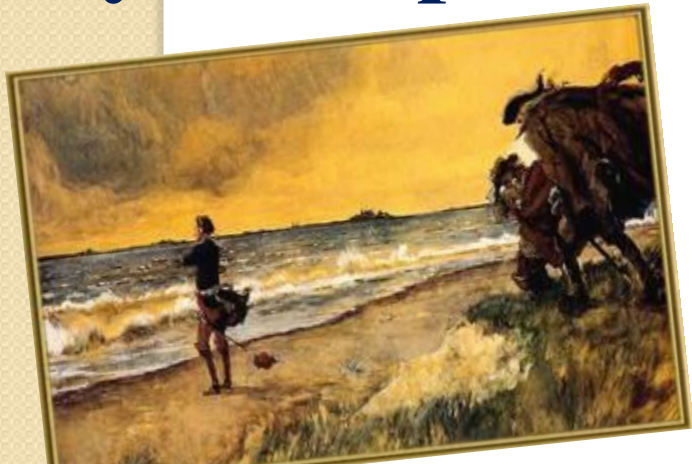
**Развязка – смерть Евгения**

**Противостояние жизни и смерти,  
человека и государства, природы и  
цивилизации – все это изобразил в  
своем произведении Пушкин**

# Две основные темы поэмы



**тема Петра,  
«строителя  
чудотворного»**



**тема «простого»  
(«маленького»)  
человека,  
«ничтожного героя»,  
волновавшая поэта  
с конца 1820-х гг.**

Образ Петра I –

символический образ

Медного всадника

*На берегу пустынных волн*

*Стоял он дум великих полн*

*И вдаль глядел.*



Петр I в начале поэмы представлен как царь-реформатор, которым гордится Россия

Медный Всадник предстает как устрашающий образ:



**«Ужасен он в окрестной мгле!  
Какая дума на челе!  
Какая сила в нем сокрыта!  
А в сем коне какой огонь!  
Куда ты скачешь, гордый конь,  
И где опустишь ты копыта?».**

Евгений в своем безумии  
внезапно прозревает и обрушивает гнев  
на «горделивого истукана», тот же  
начинает преследовать его:

«И во всю ночь безумец бедный,  
Куда стопы ни обращал,  
За ним повсюду Всадник Медный  
С тяжелым топотом скакал».



- живой Петр поглощен мыслью  
о судьбах России

- его окаменевший образ

утратил этот патриотизм

- бесчувственный памятник,  
сорвавшись с места, преследует

Евгения

- бездушная государственность  
обезличивает всех, простые люди

выглядят несчастными и

обездоленными

## *И Медный всадник*

*предстает как главный виновник  
стихии, обрушившейся на город,  
поэтому, сошедший с ума  
Евгений, грозит кумиру на  
бронзовом коне:*

*«Ужо тебе...»*



# Тема простого человека -

## образ Евгения

**- ЧИНОВНИК**

**- он хочет спокойно жить своей  
обычной жизнью**

**- но счастье не свершается**

**- он и его невеста они становятся жертвами  
петербургского наводнения 1824 года**

**- невеста погибает**

**- после гибели невесты Евгений сходит с  
ума**

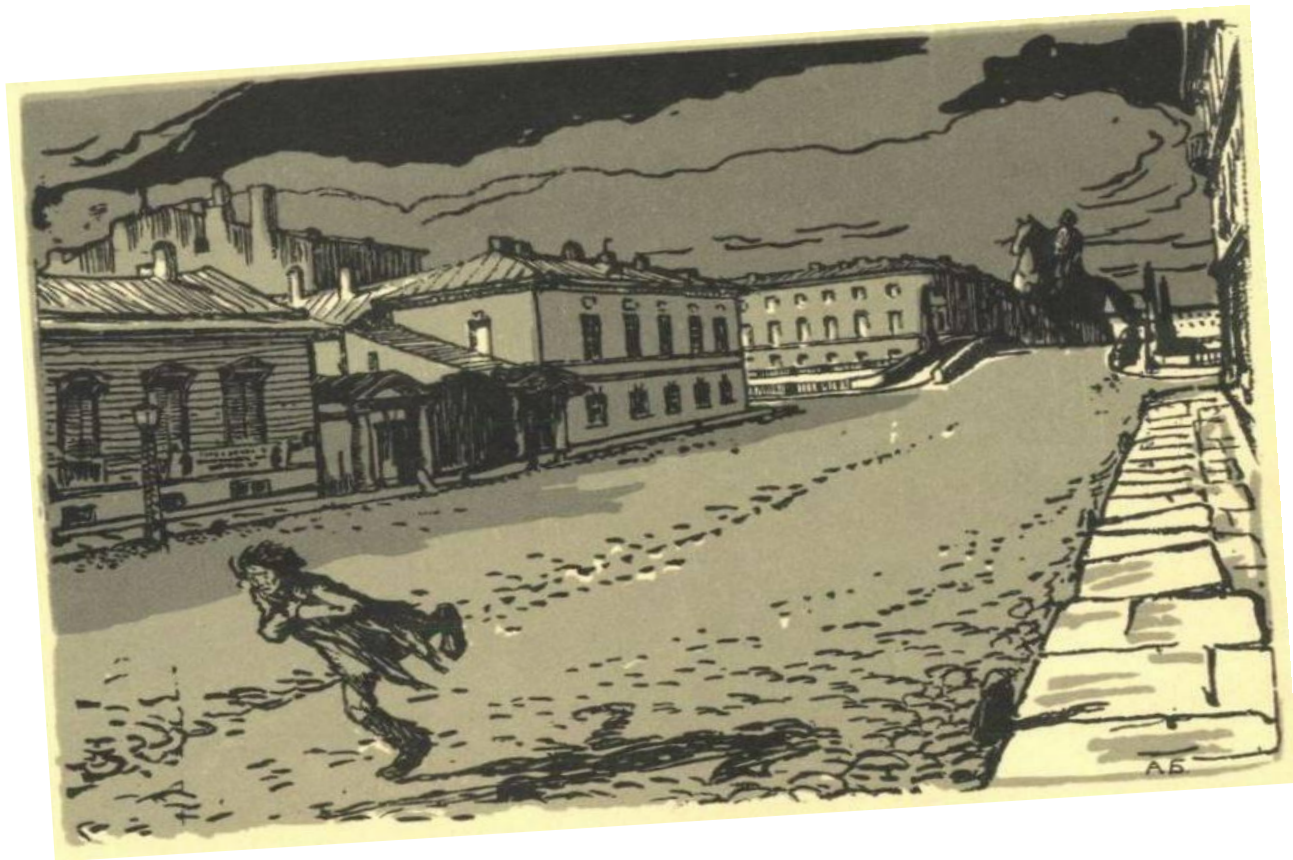
Его безумие вызвано осознанием  
собственного бессилия перед  
стихией



*Он начинает  
гневаться  
на императора,  
допустившего  
в городе своего  
имени такие беды  
и тем самым гневит Петра*



Медный всадник (конная статуя Петра Первого на Сенатской площади) сходит со своего постамента и гоняется за Евгением всю ночь по улицам Петербурга



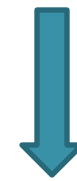
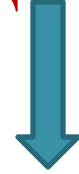




*А.Н.БЕНУА.  
ИЛЛЮСТРАЦИЯ К «МЕДНОМУ  
ВСАДНИКУ». 1903.*

*И он по площади пустой  
Бежит и слышит за собой -  
Как будто грома грохотанье -  
Тяжело-звонкое скаканье  
По потрясенной мостовой...  
И, озарен луною бледной,  
Простерши руку в вышине,  
За ним несется Всадник Медный  
На звонко-скачущем коне...*

# Две правды в поэме



правда

правда

**Евгения,**

**Петра,**

человека

человека

частного

государственного



**Вся поэма —**

**это их неравный конфликт**

## **Вывод**

- В итоге Евгений сдаётся - умирает

- по мнению самого Пушкина,  
прав Петр

**Величие империи важнее трагедии  
маленьких людей.**

**Частный человек обязан покоряться  
воле императора**

**Александр**

**Первый**

Он смотрит на наводнение с  
дворцового балкона и понимает:  
**с божьей стихией царям  
не**

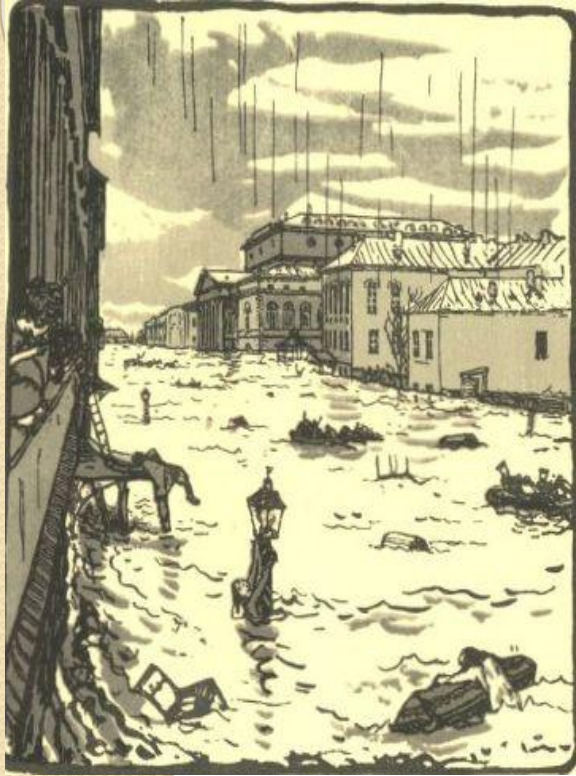
**совладать**

**Вывод**

Пушкин выстраивает **иерархию:**  
*император выше простого человека,*

# Смысловые планы поэмы

- исторический



- условно – литературный,  
вымышленный

- легендарно -

мифологический



# Смысловой план поэмы

- исторический

Наводнение —

историческая основа сюжета

и источник один

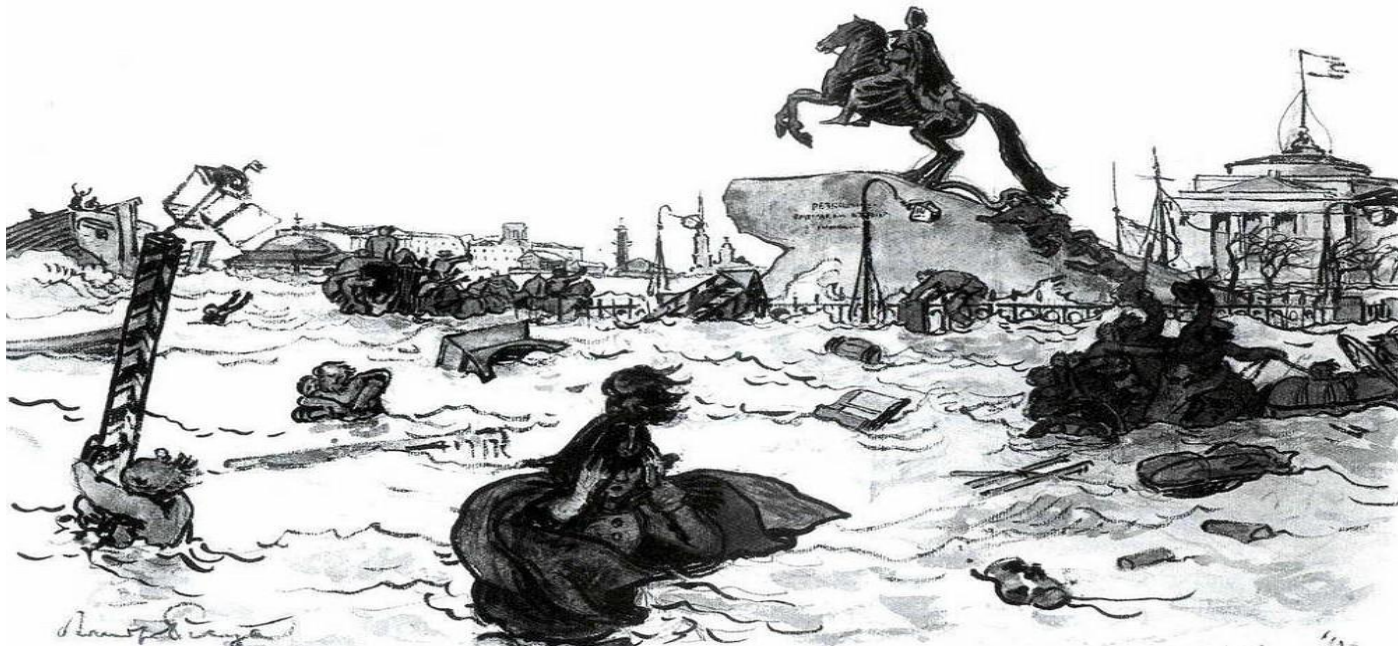
из конфликтов поэмы — конфликта

между городом и стихией





**Это своеобразный  
ИТоговый «Документ» эпохи**





# Смысловой план поэмы

- условно – литературный

Подзаголовок поэмы:

«Петербургская повесть»

Евгений — центральный персонаж  
этой повести



# Лица остальных жителей Петербурга неразличимы



Это «народ», толпящийся на  
улицах, тонущий во время наводнения  
(первая часть), и холодный,  
равнодушный петербургский люд во  
второй части



# Смысловой план поэмы

- условно – литературный

Реальный фон рассказа о судьбе Евгения -

Петербург: С  
окраина



Действие в поэме перенесено на улицу: во время наводнения Евгений оказался «на площади Петровой».



Домой, в свой «пустынный  
уголок», он, обезумевший от  
горя, уже не возвращается,  
становясь обитателем  
петербургских улиц  
**«Медный всадник»**  
— первая в русской  
литературе  
урбанистическая поэма.



**Смысловой план поэмы -**  
**легендарно – мифологический**  
**Он задан заголовком поэмы**  
**«Медный всадник»**



**Напоминает о себе фигурой**  
**«кумира на бронзовом коне»**

**В кульминации поэмы (погоня  
Медного всадника за Евгением)  
ЭТОТ ПЛАН ДОМИНИРУЕТ**



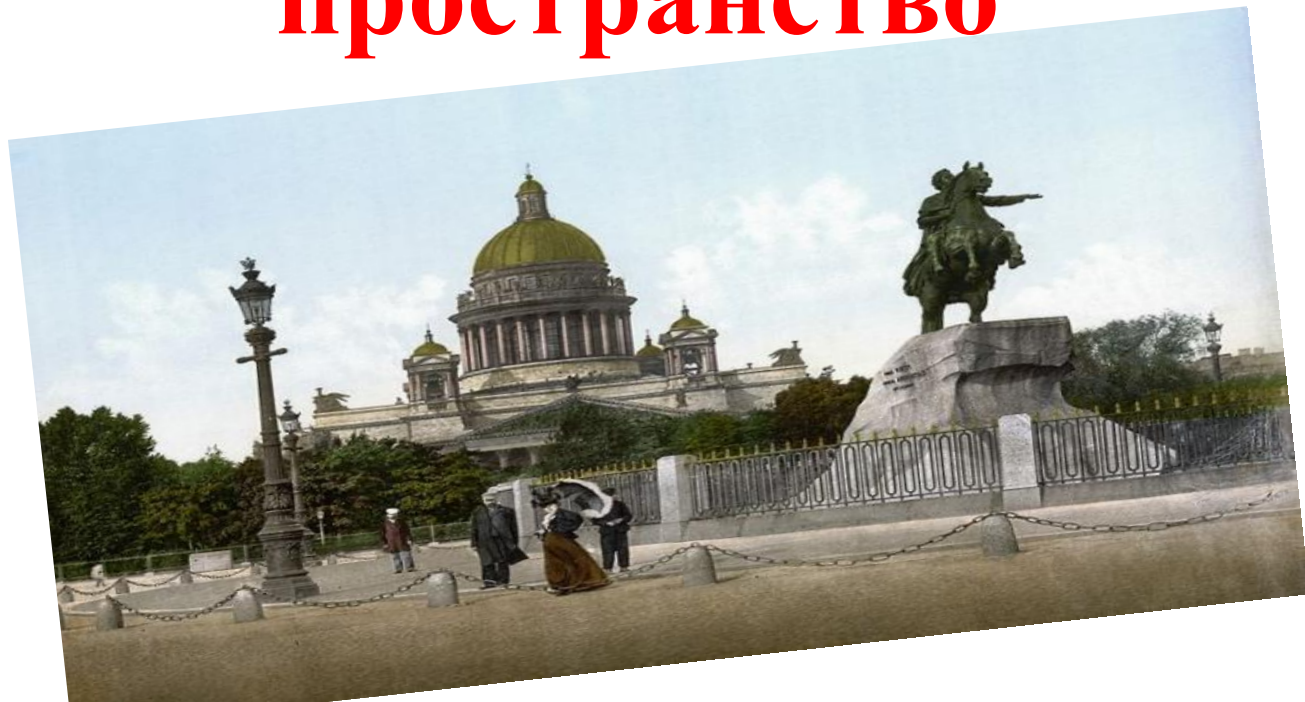
**Смысловой план поэмы -  
легендарно – мифологический**

**Появляется мифологический герой,  
ожившая статуя — **Всадник Медный****





**В этом эпизоде Петербург как  
будто теряет реальные  
очертания, превращаясь в  
условное, мифологическое  
пространство**





# Исторический и условно-литературный планы

Господствуют в  
*реалистическом*  
*сюжетном*  
*повествовании*

(первая и вторая части)



В поэме (менее 500 стихов)

**соединились история**

**и современность,**

**частная жизнь героя с жизнью**

**исторической,**

**реальность с мифом**



# «Медный всадник»

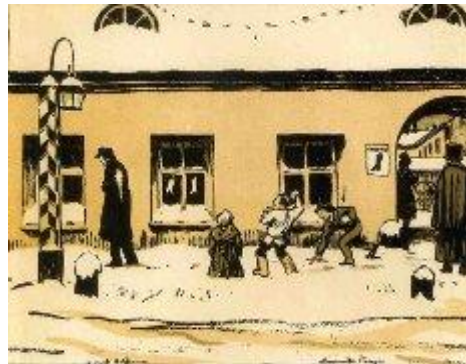
- уникальное произведение,

«памятник нерукотворный»

Петру, Петербургу,



«петербургскому» периоду русской истории



**А. С. Пушкин обращается не к истокам  
Петровской эпохи, а к ее итогам, к  
современности**

**Историю и современность поэт объясняет,  
создавая емкую **символическую картину**  
**Петербурга****

**«Град Петров» — это не только  
историческая сцена, на которой  
развертываются и подлинные, и  
вымышленные события**

**Петербург — символ петровской эпохи,  
«петербургского» периода русской истории**

**"В этой поэме мы видим горестную  
участь личности, страдающей как бы  
вследствие избрания места для новой  
столицы, где подверглось гибели  
столько людей, и наше сокрушенное  
сочувствием сердце вместе с несчастным  
готово смутиться; но вдруг взор наш,  
упав на изваяние виновника нашей  
славы, склоняется долу».**

**В. Г. Белинский**