

Тема урока:

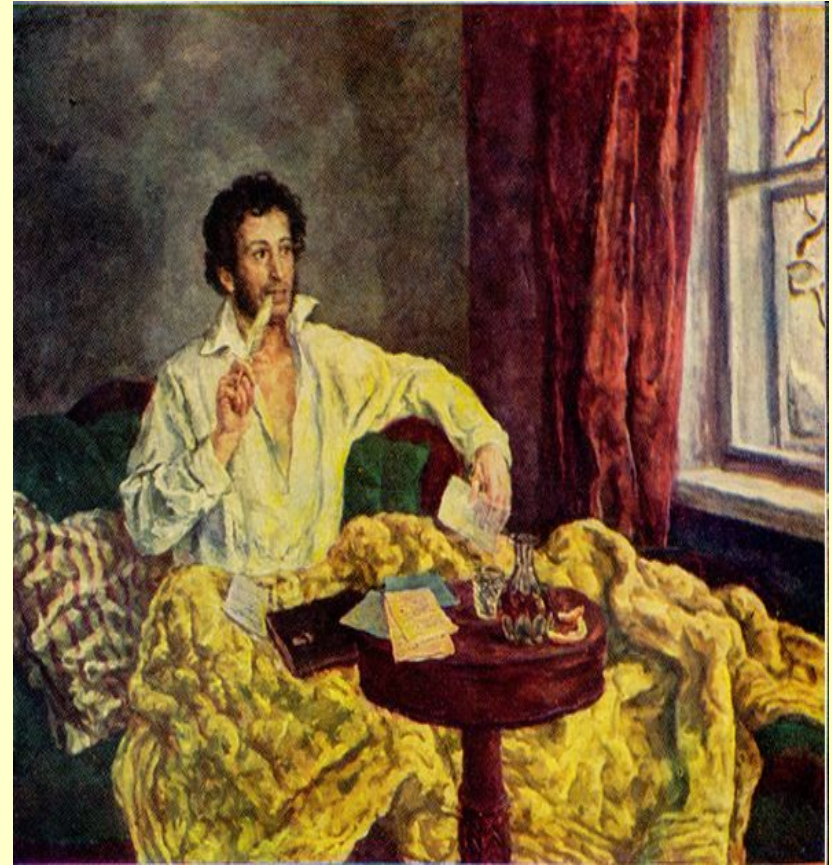
«А. С. Пушкин. «Песнь о вещем Олеге». О летописном источнике «Песни о вещем Олеге». Смысл сопоставления Олега и волхва. Развитие понятия о балладе»



**Пристально и
внимательно вглядывался
А.С. Пушкин в русскую
историю.**

**В 1822 году, в южной
ссылке в Кишиневе, Пушкин
написал «Песнь о вещем
Олеге».**

Олег правил с 879 года в
Новгороде, с 882 года в
Киеве. Умер в 912 году



**Знаете ли вы, кто
такие волхвы?**

**Волхвы у древних
славян – это жрецы
(служители культа
языческих богов),
чародеи, колдуны**





Как вы понимаете слово «вещий»?

Слово «вещий» означает «предвидящий будущее, пророческий»

Буква «ять» читается как буква «е»

Ѣ ѣ

Прочитаем «Сказание о смерти Олега от коня» и узнаем, что рассказывает нам летопись «Повесть временных лет» о князе Олеге.



Можем ли мы сказать, как относится летописец к Олегу?

Сравните тексты баллады и летописи. В чем вы видите разницу и что в них общего?



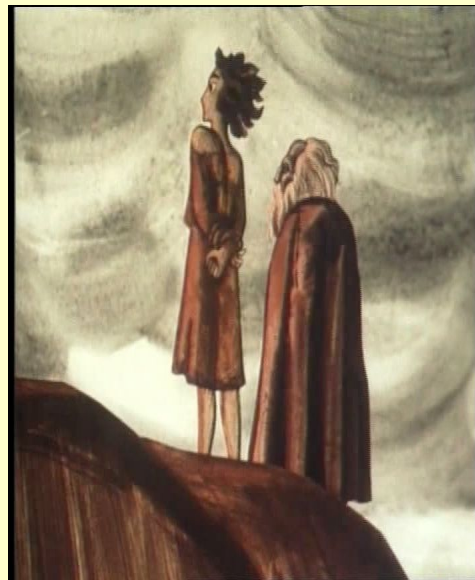
**Какой момент «Песни о вещем Олеге»
А.С. Пушкина можно назвать
кульминацией?**

- а) предсказание кудесника;**
- б) исполнение предсказания;**
- в) гибель коня;**

Баллада -

стихотворение, в основе которого чаще всего лежит историческое событие, предание с острым напряженным сюжетом

Вспомним: В.А. Жуковский «Кубок», Р. Стивенсон «Вересковый мед», Ф. Шиллер «Перчатка»



**Какие из иллюстраций кажутся
вам наиболее удачными и
близкими тексту «Песни...»?**



Так ли вы себе представляли эти сцены?

