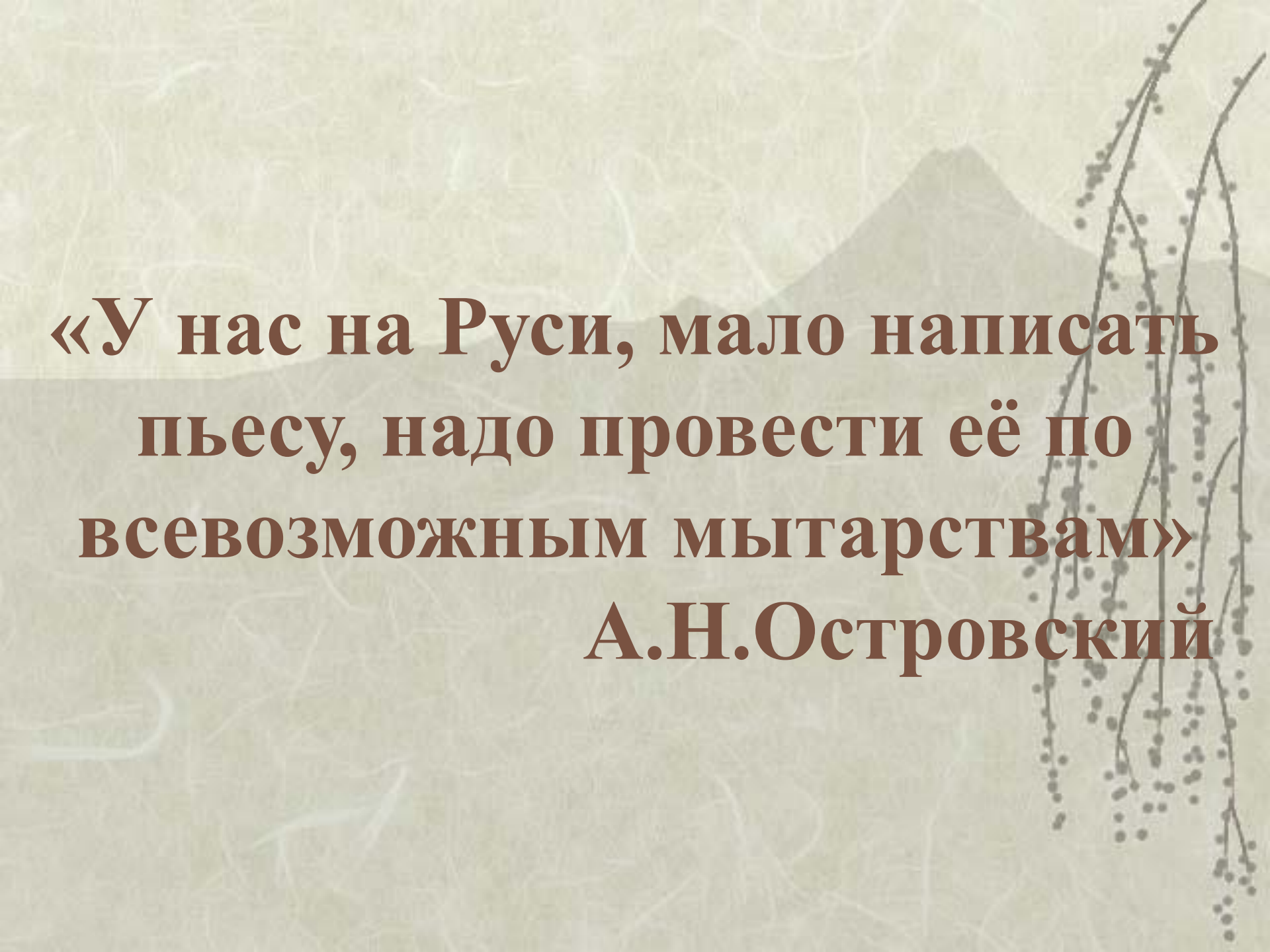


A portrait of Alexander Nikolaevich Ostrovsky, a Russian playwright and actor. He is depicted from the chest up, wearing a dark coat with a light-colored fur collar. He has a full, dark beard and mustache, and is looking directly at the viewer with a serious expression. The background is dark and indistinct.

Александр Николаевич  
Островский  
**(1823 – 1886)**

- драматург,  
театральный деятель

A decorative graphic element on the right side of the page, consisting of several thin, dark branches with small, round berries or flowers hanging from them. The background is light and textured.

The background features a stylized, muted-toned illustration of a mountain range with a prominent peak. To the right, a willow tree with long, drooping branches and small, dark buds is visible. The overall aesthetic is soft and artistic, with a textured, paper-like appearance.

**«У нас на Руси, мало написать  
пьесу, надо провести её по  
всевозможным мытарствам»  
А.Н.Островский**

# **I. Очерк жизни А.Н.Островского:**

- 1. Детство и юношеские годы**
- 2. Первое увлечение театром**
- 3. Обучение и служба**
- 4. Первая любовь. Первые пьесы**
- 5. Размолвка с отцом. Свадьба.**
- 6. Начало творческого пути**
- 7. Путешествие по России**
- 8. Второй брак Островского**
- 9. Смерть великого драматурга**

# **II. Характеристика творчества**

# *Замоскворечье (начало 19 века)*



*Дом в Голиковском переулке, где родился А.Н.  
Островский*



*Дом на Житной улице, где прошло детство  
А.Н. Островского*





**Начало творчества – пьеса  
«Картина семейного счастья»**

**Островский вспоминал:**

**«Самый памятный день в моей  
жизни: 14 февраля 1847 года. С  
этого дня я стал считать себя  
русским писателем и уж без  
сомнений и колебаний поверил  
в своё призвание»**





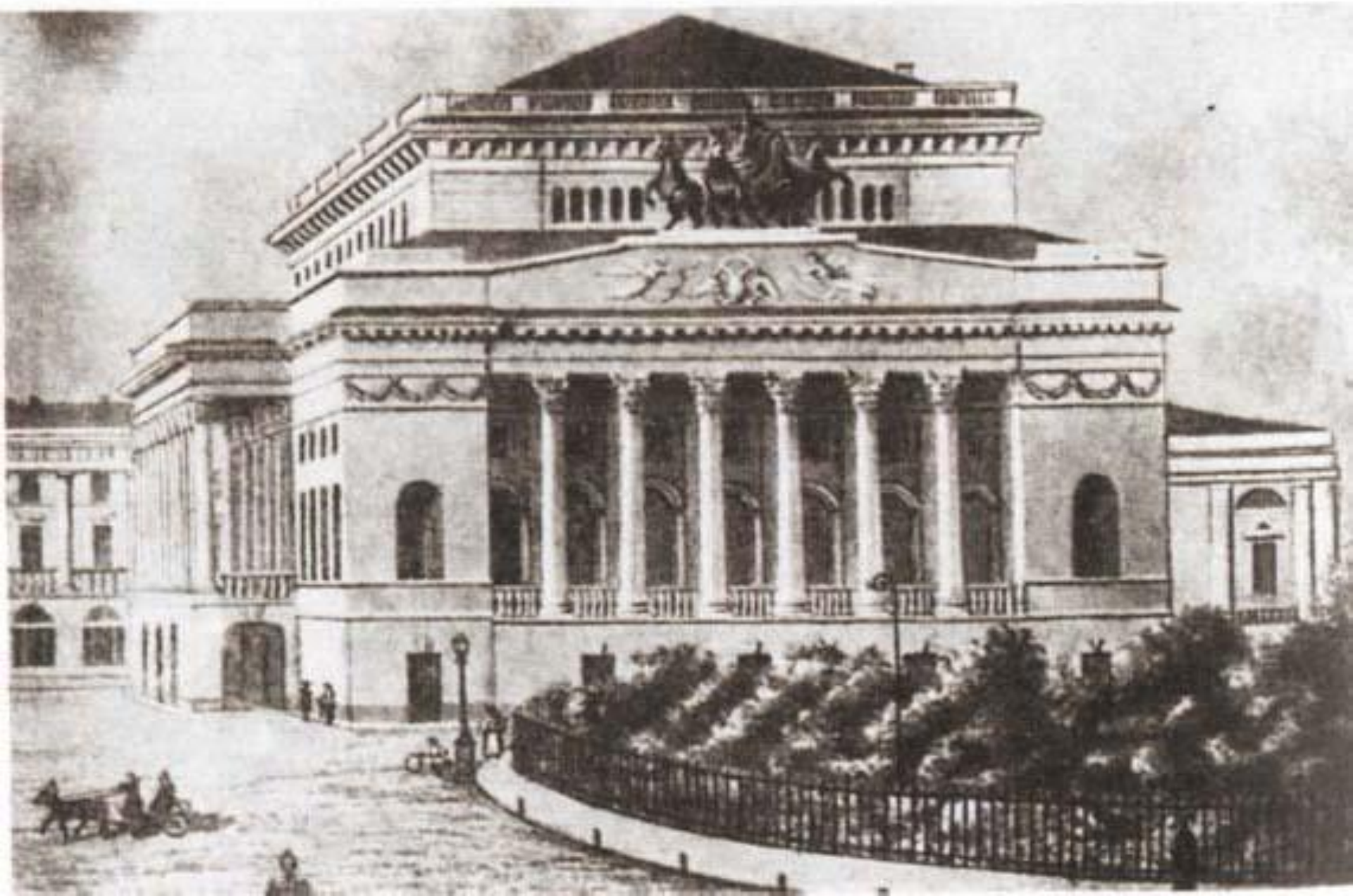
*Здание Малого театра в Москве*





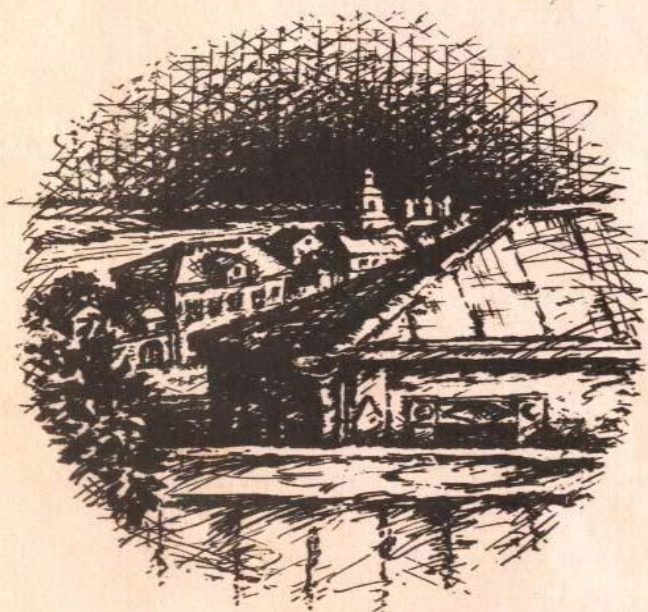
11 ♪ Л. П. Никулина-  
Косицкая, актриса  
Малого театра

# *Александринский театр в Петербурге*



А.Н.ОСТРОВСКИЙ

# ГРОЗА



# *Жена и дети драматурга*



*Островский среди членов Общества  
драматических писателей*



*Дом А.Н. Островского в усадьбе Щелыково (ныне  
- Дом-музей).*





# *Кабинет А.Н.Островского в Щелькове*



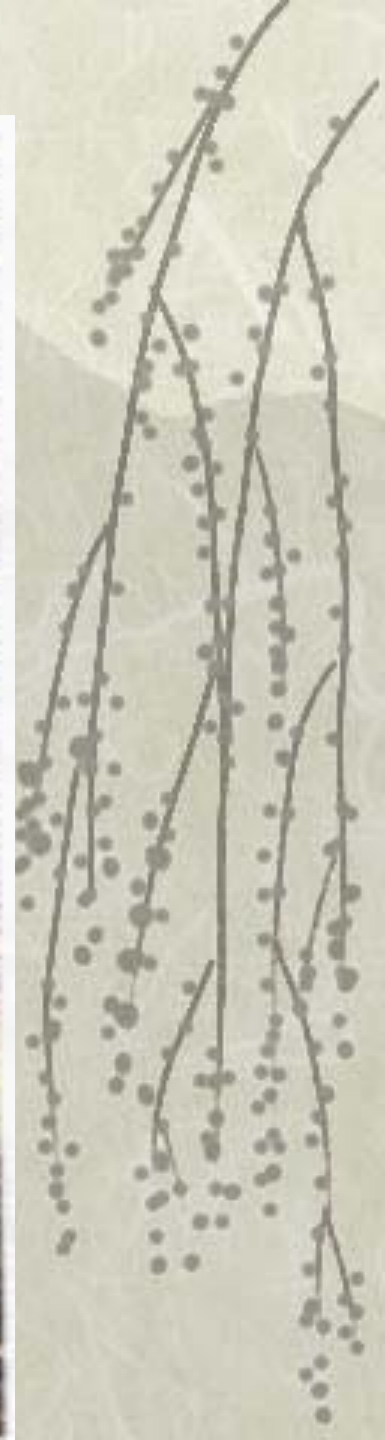
# *Гостиная в Доме-музее*



# *Столовая в Доме-музее*

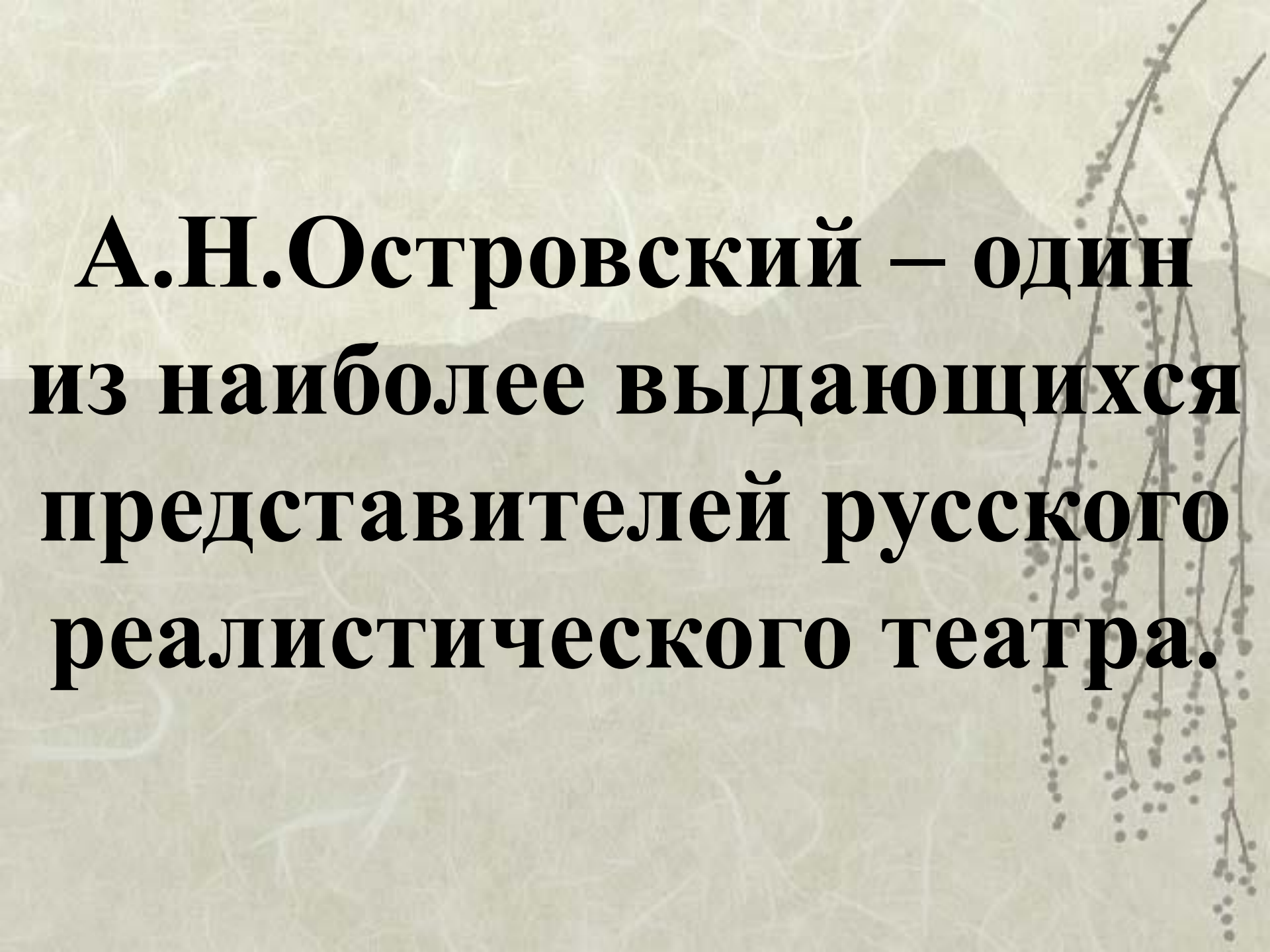


# *Могила А.Н.Островского*



*Памятник А.Н.Островскому у Малого театра  
в Москве*

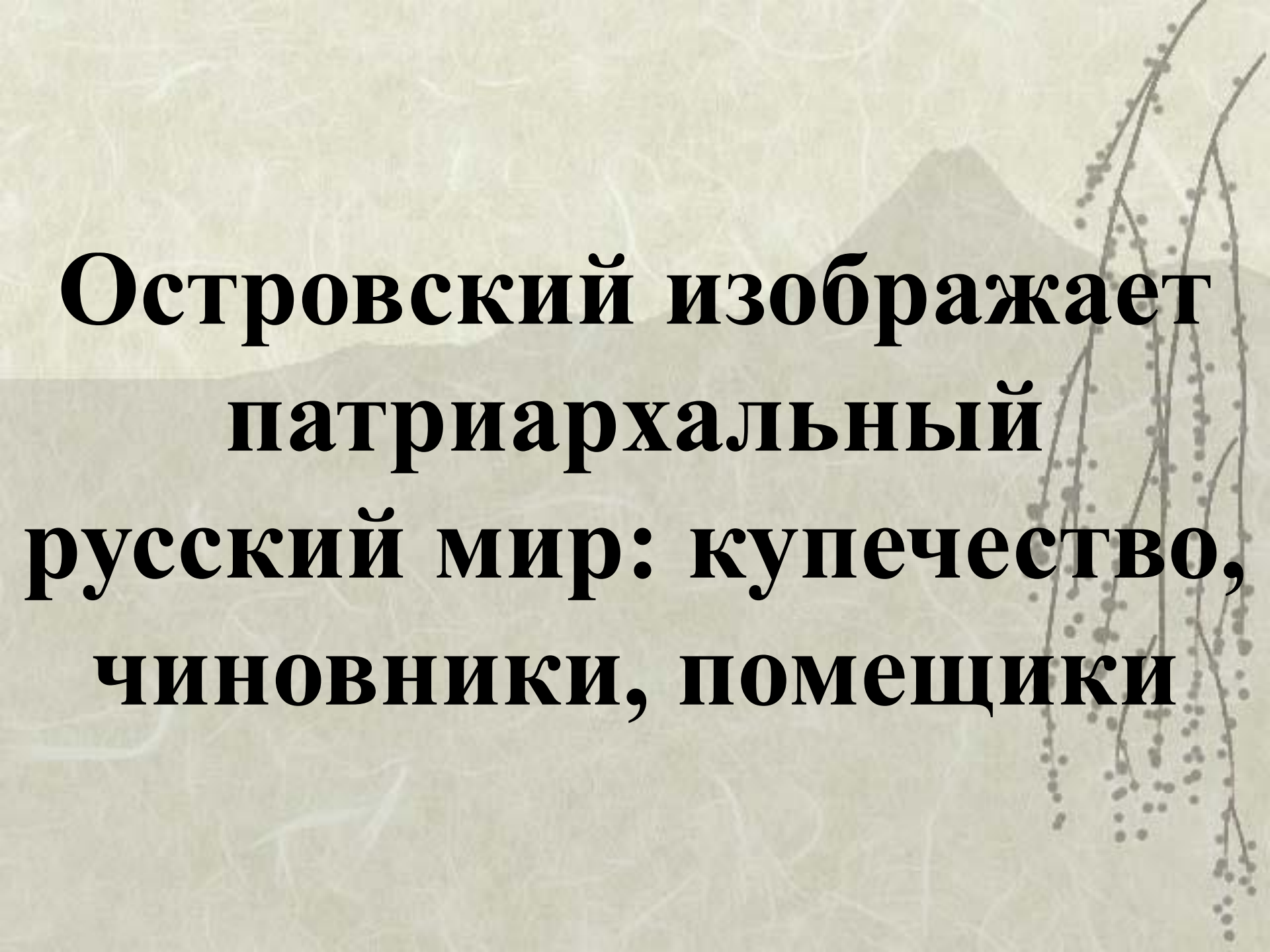




**А.Н.Островский – один  
из наиболее выдающихся  
представителей русского  
реалистического театра.**

The background features a light beige, textured surface. In the upper right, there is a dark silhouette of a mountain peak. On the right side, a thin, dark branch hangs down, adorned with numerous small, dark, round berries.

**Любимый жанр**  
**Островского - комедия**

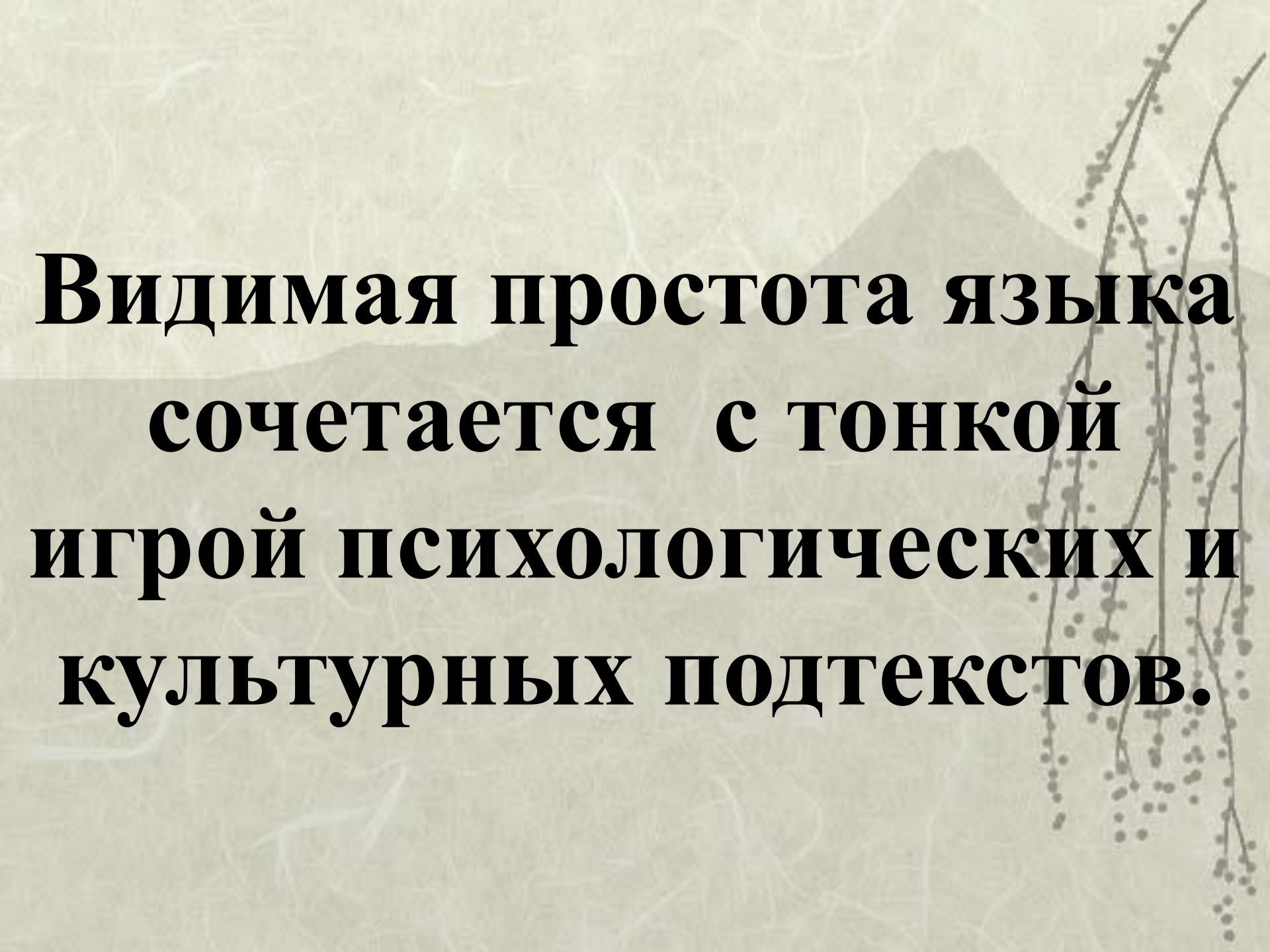
The background features a stylized, light-colored illustration of a mountain range with a prominent peak in the center. To the right, a willow tree with long, drooping branches and small, dark buds is visible. The overall aesthetic is soft and traditional, with a textured, paper-like appearance.

**Островский изображает  
патриархальный  
русский мир: купечество,  
чиновники, помещики**




**Патриархальный мир  
раскрывается, как  
правило, в двух  
ракурсах: социально –  
злободневном и  
фольклорно –  
мифологическом.**

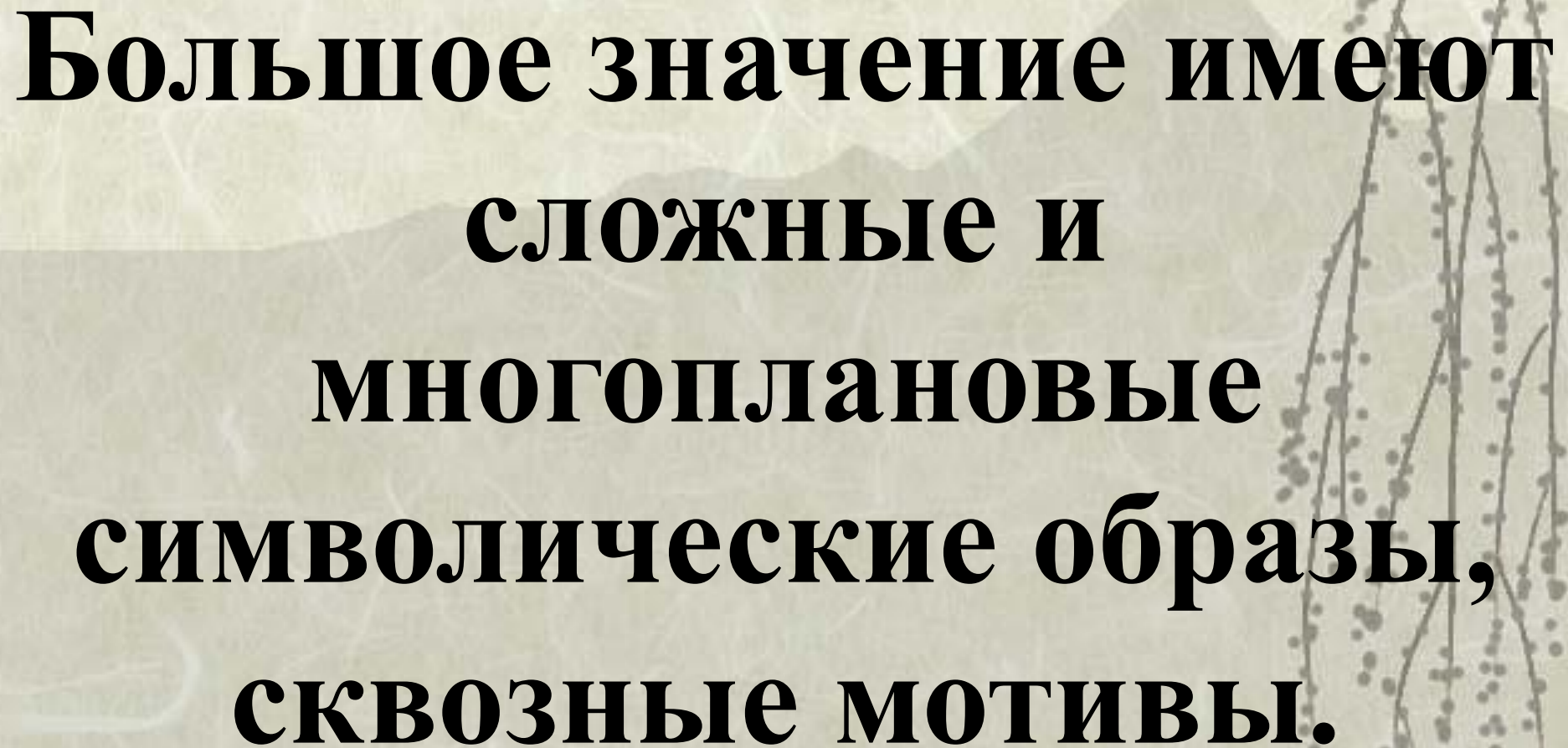
**Сюжеты пьес имеют  
несложную структуру,  
некоторые функции  
персонажей сохраняются  
от пьесы к пьесе**

The background features a light beige, textured surface. In the upper right, there is a faint, stylized illustration of a mountain peak. On the right side, several thin, dark branches of a willow tree hang down, adorned with small, dark, round buds.


**Видимая простота языка  
сочетается с тонкой  
игрой психологических и  
культурных подтекстов.**

The background features a light beige, textured surface. In the upper right, there is a faint illustration of a mountain range. On the right side, a dark, thin branch with small, round buds or flowers hangs down. The text is centered and written in a bold, black, serif font.

**Отдельный город  
изображается как некое  
конкретное, замкнутое и  
самодостаточное место**

The background features a soft, sepia-toned illustration of a mountain range in the distance and a willow tree branch with drooping catkins on the right side. The text is centered and reads:

**Большое значение имеют  
сложные и  
многоплановые  
символические образы,  
сквозные мотивы.**

The background features a stylized, monochromatic illustration of a mountain range in shades of beige and light brown. In the foreground on the right side, there is a detailed drawing of a willow tree branch with numerous small, dark, round buds or leaves hanging from it. The overall aesthetic is soft and artistic.

**Речевая индивидуализация образов героев.**

**1. Вспомните название первой пьесы Островского.**

**2. В каких журналах печатался Островский?**

**3. Какое первоначальное название имела пьеса «Свои люди – сочтёмся»?**

**4. За постановку какой пьесы Островского вынудили выйти в отставку с государственной службы, обвинили в политической неблагонадёжности и отдали под негласный надзор полиции?**

**5. Какой театр называет себя «Домом Островского»?**

❖ **Домашнее задание:**

**Дать характеристику  
Катерины**

