

Анализ рассказа

И.А. Бунина

"Господин из Сан-Франциско"



В

В н
От
со

У

О»



Алжир



Остров Капри

DZ.COM

Первая мировая война



*«Война как-то подавляет...
В мире происходит огромное
событие, которое опрокинуло
и опрокидывает все понятия о
настоящей жизни»
И.Бунин*



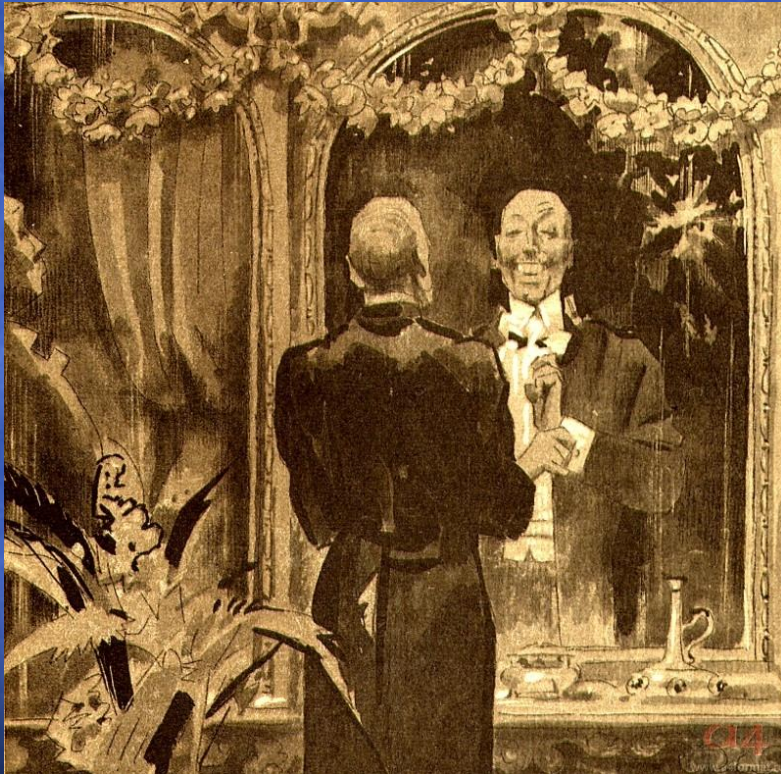
Главный герой

Очерчен схематично,
без психологизма, какой-либо
индивидуальности,
неповторимости его личности.

Его ни разу не называют ни по
имени,
ни по фамилии.



ОТСУТСТВИЕ ДУХОВНОСТИ



ГЕРОЙ - ВСЕЧЕЛОВЕК, представляющий западную цивилизацию, изжившую себя и пытающуюся прикоснуться к источнику мудрости на Востоке.

ДЕТАЛЬ: «Нечто МОНГОЛЬСКОЕ было в его желтоватом лице...»

Образ монгола-кочевника, стихия языческая и разрушительная.

-С этой деталью связана излюбленная у символистов тема нашествия на Европу орд **ВАРВАРОВ - ЯЗЫЧНИКОВ**.

-Какой ещё языческий образ возникает в повествовании?

ОБРАЗ РИМСКОГО ИМПЕРАТОРА ТИБЕРИЯ. ПАРАЛЛЕЛЬ: ГОСПОДИН из С-ФРАНЦИСКО //ТИБЕРИЙ.

(Намерение любоваться "живыми картинами"//

знаменитые императорские оргии).

Вопросы

В какое время отправился в путешествие? Почему?

Какие же места хотел посетить Господин?

Какое общее характерное название есть для этих мест?

В чем смысл употребления выражения «Старый свет» в рассказе?

Представление о каком времени старается создать И.Бунин?



ПРОСТРАНСТВЕННО - ВРЕМЕННАЯ ОРГАНИЗАЦИЯ



ХРОНОТОП: каждое перемещение господина связано с конкретным временным промежутком. Такой маршрут был вполне традиционным для богатых туристов из Нового Света.

Но время путешествия рассчитано по **ХРИСТИАНСКОМУ КАЛЕНДАРЮ:**

РОЖДЕСТВО-----Южная Италия.

ПАСХА-----Рим,

столица католического мира и символ западной цивилизации.

Выбор времени и маршрута имеет символическое значение:

в начале своего пути герой должен стать участником двух величайших мистерий христианской религии:

Рождества Христова и Его Воскресения.

Потом он должен отправиться на восток.

Так в рассказе намечается актуальная для творчества

Бунина тема "паломничества в страну Востока".

Задания

- А) Опишите корабль «Атлантида» как обеспеченный путешественник.
- Б) Обоснуйте выбор корабля Господином.
- В) Расскажите от имени владельцев корабля, в чем его преимущества.
- Г) От лица капитана расскажите о распорядке дня.



Атлантида



Ноев ковчег
(Модель человеческого общества,
общества,
мира)

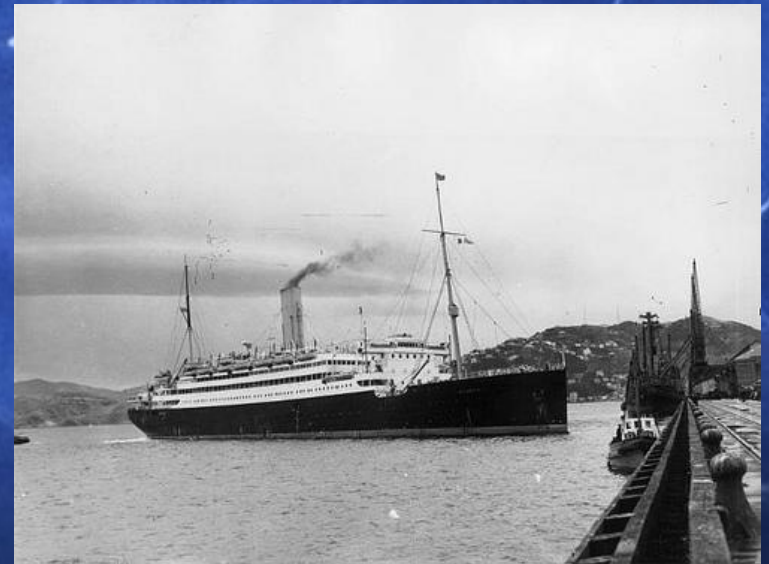
Пароход «АТЛАНТИДА»
- намёк на призрачность, обречённость
путешествия
образ "корабля мертвецов".

ДЕТАЛИ:

- огненные глаза "АТЛАНТИДЫ"
- сирена "завывала с адской
мрачностью..."
- трюм и судовая машина уподобляются
9 кругу ада).



НОВЫЙ ВАВИЛОН
(символ новой цивилизации).



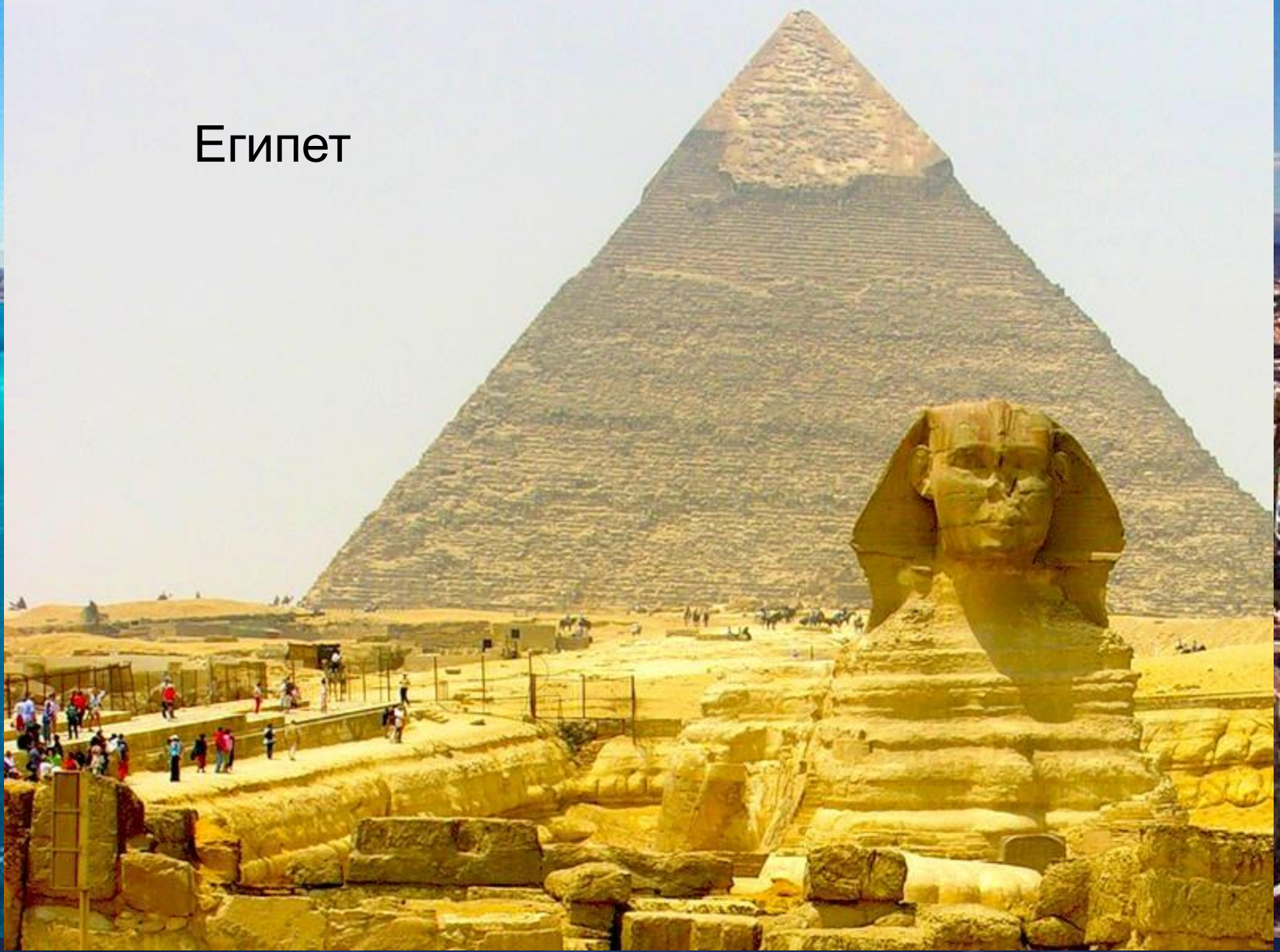
Как описан путь корабля?



представление
об Америке как о мифологическом
мире мёртвых.

(ДОСТОЕВСКИЙ "ПРЕСТУПЛЕНИЕ И НАКАЗАНИЕ":
Свидригайлов называет своё самоубийство "отъездом в
Америку").

Египет

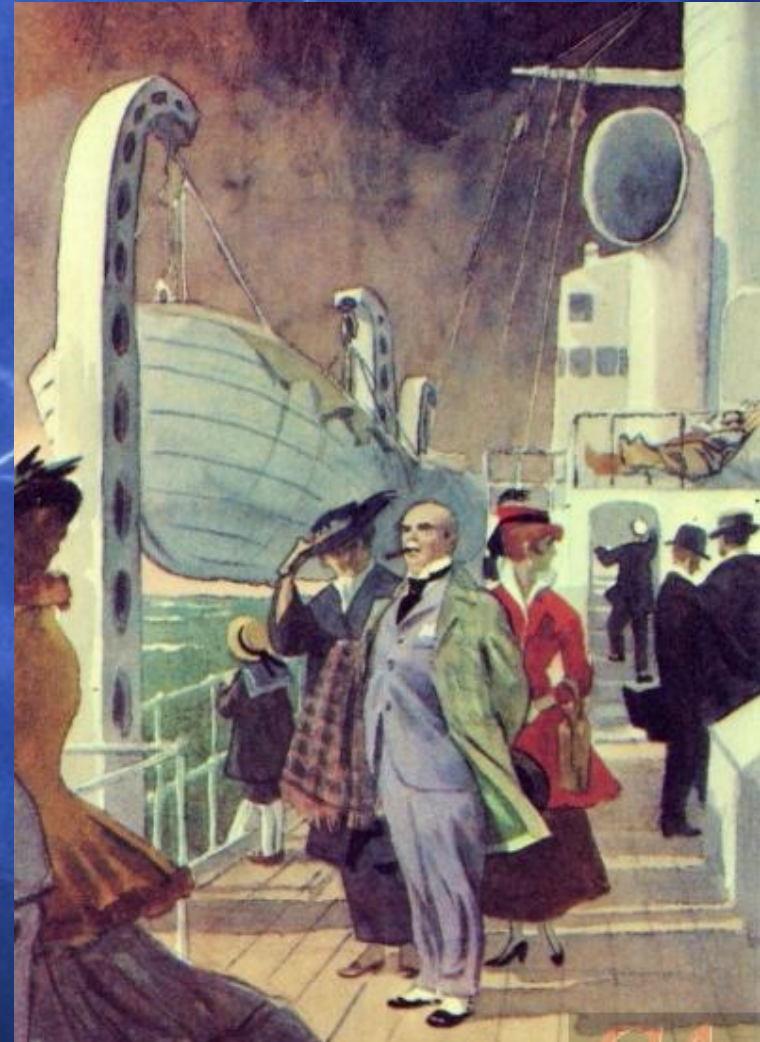


Тема смешения культур

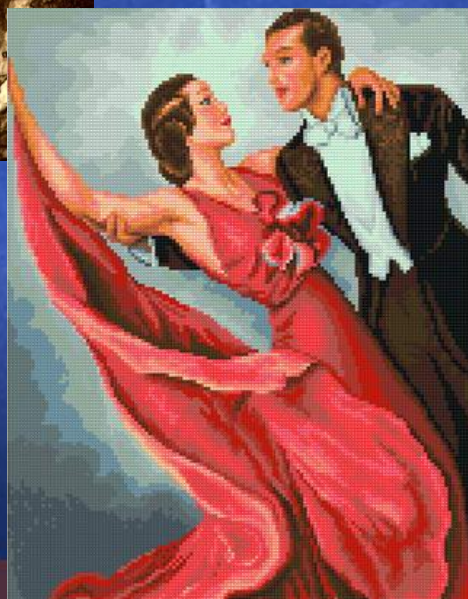
В смысловую ткань рассказа входит, которая ведёт к обезличиванию, усреднению современного человечества.

**-Что составляет основу описания
временипрепровождения
путешествующих на "Атлантиде"?**

**Сцены принятия пищи –
единственное средство
поддержания механизма
человеческого тела.**



ВАЛТАСАРОВ ПИР

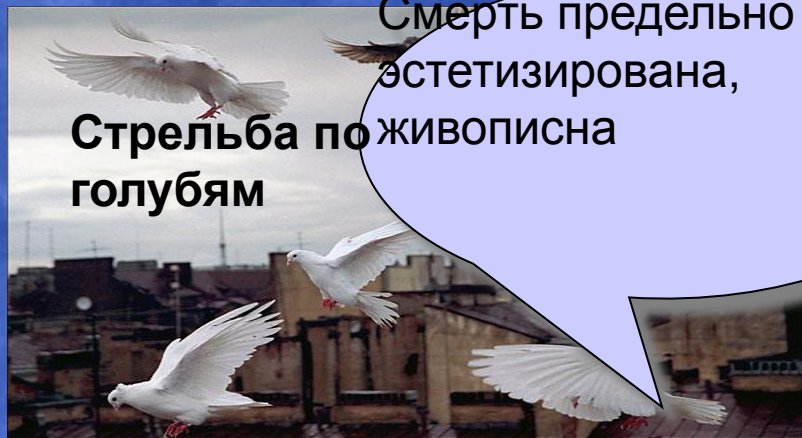


Мотивы автоматизма, иллюзорности пронизывают весь быт этой новой "цивилизации".

"Изящная влюблённая пара, нанятая... играть в любовь за деньги".

"Кожа на плоском лице азиатского принца точно натянута и как будто слегка лакирована"- образ марионетки, маски.

Мотив смерти



Стрельба по голубям

Смерть предельно эстетизирована, живописна



Сирены корабля

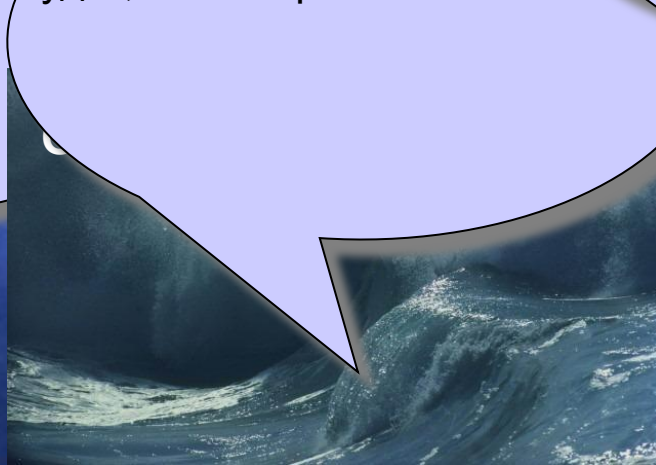
Захлебывается в «смертной тоске»

Музеи холодны и мертвенно-чисты

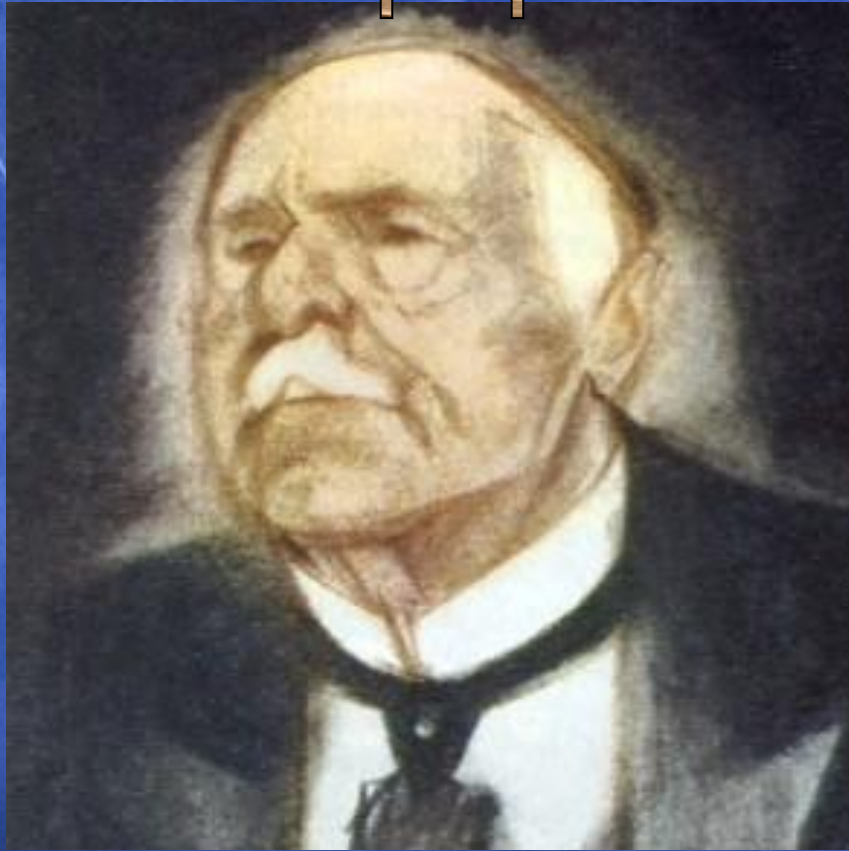


Намек на смерть в портрете азиатского принца

Ходит «траурными от серебряной пены волнами гудит,» как погребальная месса



Портрет главного героя



Преобладают
желто-черно-серебристые тона:
желтоватое лицо;
золотистые пломбы в зубах;
цвета слоновой кости череп.
Кремовое белье, черные носки,
брюки и смокинг довершают его облик.
Сидит он в золотисто-жемчужном сиянии

ПОСЛЕДНИЙ ДЕНЬ господина из С-Франциско.

Строится в соответствии с мифологическими представлениями о смерти:
-описание острова.

Сквозной мотив - ВОДА - символ бессознательного и безумия.

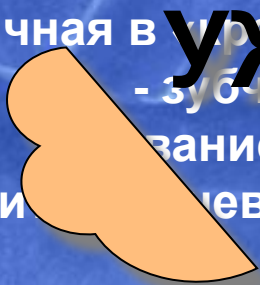
-гостиница - традиционная метафора смерти.

-горничная в упрямом чепчике в виде маленькой зубчатой короны»

- зубчатая корона традиционный атрибут смерти.

звание к ужину - "точно к венцу " (к смерти) готовится.

-Назови ключевое слово в описании последних минут жизни господина.



ужас.



Мир первого дня после смерти героя

-Почему автор не заканчивает рассказ на этой ноте?

-Чем же заканчивается рассказ?

-Почему?

-Какова функция кольцевой композиции?

-Каковы функции образа Дьявола?

