

# Анализ стихотворения Ф.И. Тютчева *Silentium!*



Урок литературы  
в 10 классе

# Проблематика

- Стихотворение представляет собой образец философской лирики Тютчева, раскрывающей проблему человеческого взаимопонимания (или непонимания?).

## Silentium!\*

Молчи, скрывайся и таи  
И чувства и мечты свои –  
Пусть в душевной глубине  
Встают и заходят оне  
Безмолвно, как звезды в ночи, -  
Любуйся ими - и молчи.  
Как сердцу высказать себя?  
Другому как понять тебя?  
Поймет ли он, чем ты живешь?  
Мысль изреченная есть ложь.  
Взрывая, возмутишь ключи, -  
Питайся ими - и молчи.  
Лишь жить в себе самом умеи -  
Есть целый мир в душе твоей  
Таинственно-волшебных дум;  
Их оглушит наружный шум,  
Дневные разгонят лучи, -  
Внимай их пенью - и молчи!..

\* Молчание! (лат.).



# Опорная схема



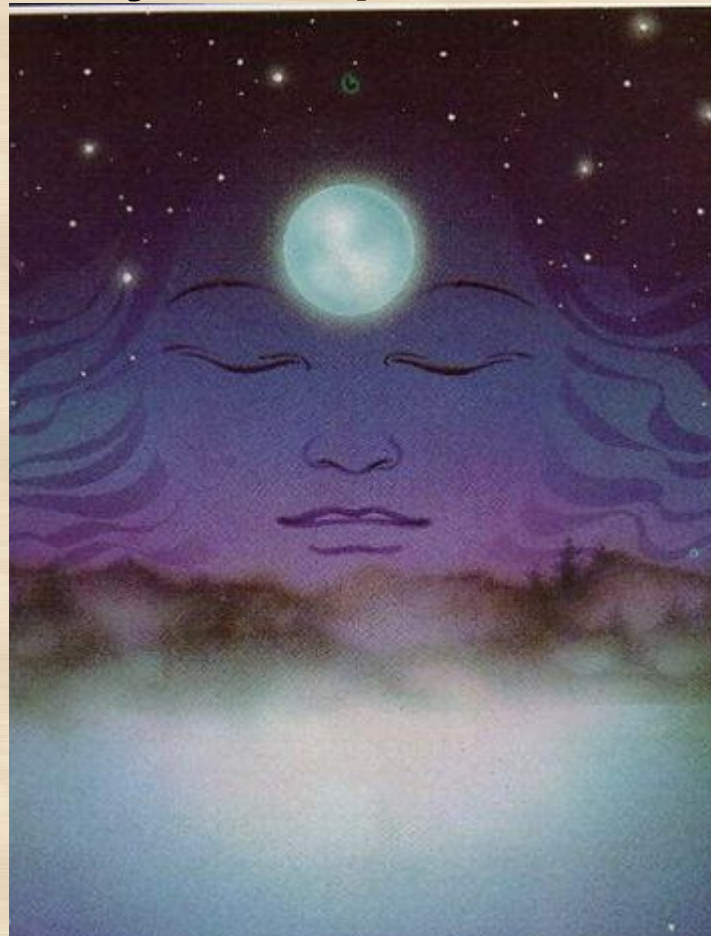
# Как развивается лирическая мысль поэта в стихотворении?

- Обратите внимание на повелительную интонацию 1-ой строки, настойчивый повтор.
- **Молчи, скрывайся и таи...**
- Строфа заканчивается глаголами в повелительном наклонении, что усиливает стремление убедить кого-то.
- **Любуйся ими – и молчи.**
- Энергию убеждения поддерживает подбор рифм- точных, смежных, мужских.



## Кого же хочет убедить поэт? К кому он обращается?

- Первая строфа- энергичное убеждение, обращенное к себе ли, к другому, но нуждающемуся в помощи словом со стороны более опытного человека.
- Смысл этого убеждения :  
**твои чувства и мечты не погибнут, они будут жить той же прекрасной жизнью в душевной глубине**, «как звезды в ночи».



## Как понять смысл второй строфы?

- Речь идет о возможности Как сердцу высказать себя?  
передать в слове жизнь сердца,  
души, подсознания, то есть Другому как понять тебя?  
Поймет ли он, чем ты живешь?  
жизнь человеческого духа,  
Мысль изреченная есть ложь.  
которая не сводится к работе  
Взрывая, возмутишь ключи, -  
разума  
Питайся ими - и молчи.
- Сравнение – жизнь души  
сравнивается с незамутненными  
ключами, чистой водой.



***О каких двух мирах говорит поэт? Как они  
взаимодействуют? Каким предстает внешний  
мир?***

***Лишь жить в себе самом умей –  
Есть целый мир в душе твоей  
Таинственно-волшебных дум;  
Их оглушит наружный шум,  
Дневные разгонят лучи, -  
Внимай их пенью – и молчи!..***





**Обратите внимание на слово, которым начинается и заканчивается стихотворение. Какой можно сделать вывод из этого наблюдения?**

- Призывом «Молчи!..» начинается стихотворение. И этим же рефреном заканчивается каждая из трех его строф. Такова композиция стихотворения.



Федор Тютчев

# Лексика стихотворения

- Слова какого стиля вы обнаруживаете, читая стихотворение? («оне», «звезды»). Какова их функция?
- Найдите строки, ставшие афоризмом

Мысль изреченная есть ложь.



# Выводы

- Смысловой центр стихотворения - афористическое выражение философской мысли, познанной поэтом истины: *"Мысль изреченная есть ложь"*.
- Акцент сделан на образе молчания, вынесенном и в заглавие. Им начинается и завершается стихотворение: "молчанием" лирический герой стремится "окольцевать" богатый мир души - рвущихся наружу, стремящихся к сердцу "другого" чувств, мыслей, мечтаний.
- Образ молчания символизирует психологический заслон, которым человек должен оградить свой внутренний мир и от непонимания, и от "наружного шума", "дневной" суеты, прозы жизни.