

Анализ стихотворения А.С. Пушкина «Буря»



Цели урока:

Учебная цель: обучение анализу поэтического текста; научиться понимать поэтическое слово, замечать его смысловые оттенки, понять смысл стихотворения.

Развивающая цель: развитие устной речи, умений и навыков наблюдения, сопоставления и сравнения.

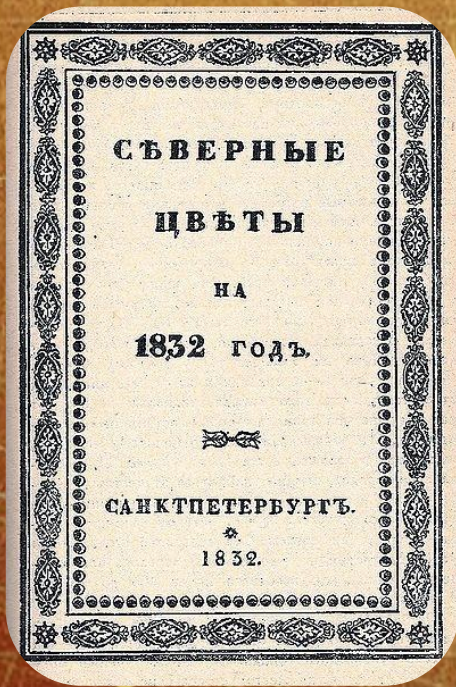
И долго буду тем любезен я
народу,
Что чувства добрые я лирой
пробуждаю!
Что в свой жестокий век
прославил я свободу
И милость к падшим призывал.
«свобода»?



Пушкин
Александр Сергеевич

1. История создания

Впервые опубликовано стихотворение было в 1832 году в альманахе «Северные цветы».



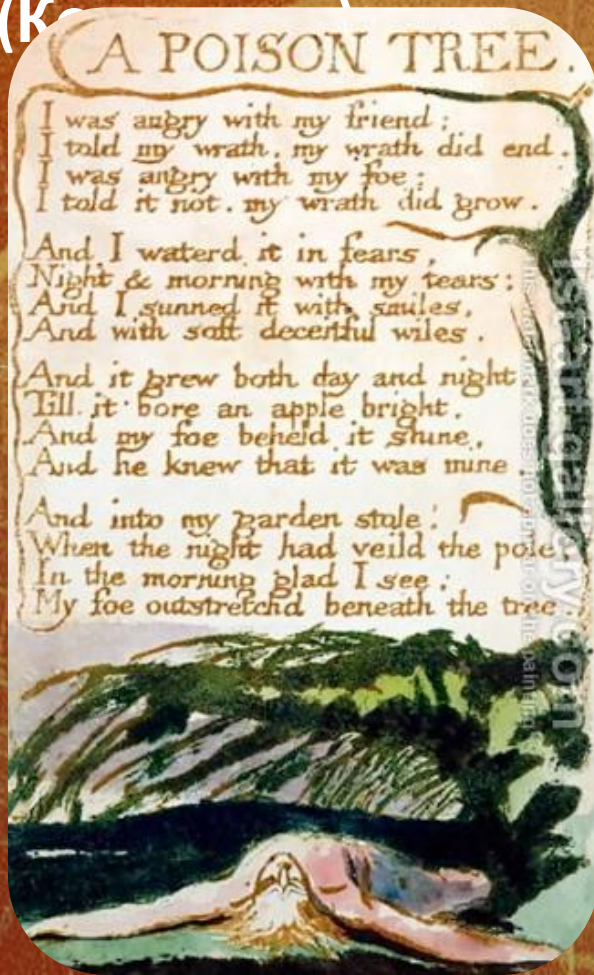
В основу стихотворения положена легенда о смертоносном дереве анчаре, упоминания о котором появились еще в конце XVIII – начале XIX века.



«It is a poison-tree that
pierced to the inmost
Weeps only tears of poison».

Coleridge

(К



«Вот древо яда; пронзенное
до сердцевины,
Оно плачет лишь
ядовитыми слезами».

2. Жанр и КОМПОЗИЦИЯ

Сюжетная зарисовка – произведение, построенное на смене фабульных событий, переживаний лирического героя.

Легенда – поэтическое предание об историческом или героическом событии.

Притча – небольшой рассказ, содержащий поучение в иносказательной форме.

Н а сколько частей можно разделить стихотворение?

О чем говорится в каждой части?

Озаглавьте части стихотворения сроками из него.

Докажите, что стихотворение построено на основе антитезы.

3. Основные темы и идеи

Анча

Князь

р

ь



Смерт

ь Зл



Ключевые образы первой

части

Грозный часовой, один во всей вселенной, древо смерти.



Анча
р

Пустын
чаялая и
скупая

Вихор
Черный,
тлетворный

Почв
зноем а
раскаленная

Дожд
ядовит

Степ
и жаждуци
е

Песо
к горючи
й

Ден
бнев
а

Зелень
мертва
я

Какими мы видим их у
Пушкина?

«Тлетворный» - слово из высокой славянской лексики, оно имеет два корня — тлен (разрушение, гибель, уничтожение) и творить (создавать).

Оксюморон – соединение несоединимого.

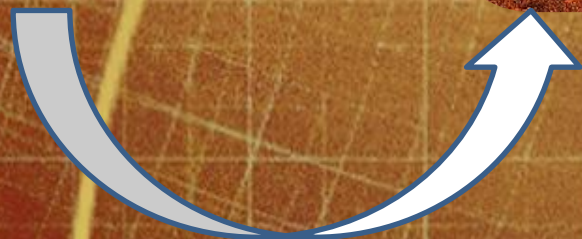


В пустыне чахлой и скупой,
На почве, зноем раскаленной,
Анчар, как грозный часовой,
Стоит — один во всей вселенной.



«...как грозный
часовой»
Что охраняет
анчар?

Найдите
доказательства
того, что природа
сторонится
анчара.



Зло всем угрожает
и охраняет себя

Зло огромное,
вселенское

**Закон природы:
все живое избегает
зла.**

Зло заключается
в себе самом

Зло существует в
природе



Сопоставьте такие строки:

В пустыне мертвой и глухой...

В пустыне тощей и глухой...

В пустыне чахлой и глухой...

Чем последний вариант точнее и богаче двух первых?

Анчар, как верный часовой,
Растет один во всей вселенной...

Анчар, как грозный часовой,
Стоит – один во всей вселенной...

Почему эпитет **верный** заменен эпитетом **грозный**? А глагол **растет** уступил место глаголу **стоит**?

И тигр, в пустыню забежав,
В мученьях бьется, издыхает.
Паря над ней, орел стремглав,
Кружась, безжизненный,
спадает.

К нему и птица не летит
И тигр нейдет — лишь вихорь
черный
На древо смерти набежит
И мчится прочь, уже
тлетворный.

Сравните эти две строфы, в
чем разница?



2

часть

Все люди как нравственные существа между собою
не человек как человек, ибо все имеют
однаковую природу, от которой
происходят **общие права**
человечества.

А.П.Куницын



«На почве мертвой,
раскаленной»

«Но человек ко древу
яда» «Могучий
яд»

«Но человек к Анчару страшному
подходит» «Прах отравленный
клубится»

«Но человека
человек
смерти»

«Тигр ярый
бьется»

«Послал к анчару властным словом»,
«Послал к анчару самовластно»,
«Послал к анчару равнодушно»,
И наконец, «Послал в пустыню властным взглядом»,
и строка приобретает окончательную форму:
«Послал к анчару властным взглядом».

Как вы думаете, в чем острота именно этой фразы, почему Пушкин на ней остановил свой выбор?

«Смелый», «верный раб», «И тот безумно в путь потек», «бесстрашно», «отважно».

И наконец, «И тот послушно в путь потек».

Почему этот вариант остался в стихотворении?



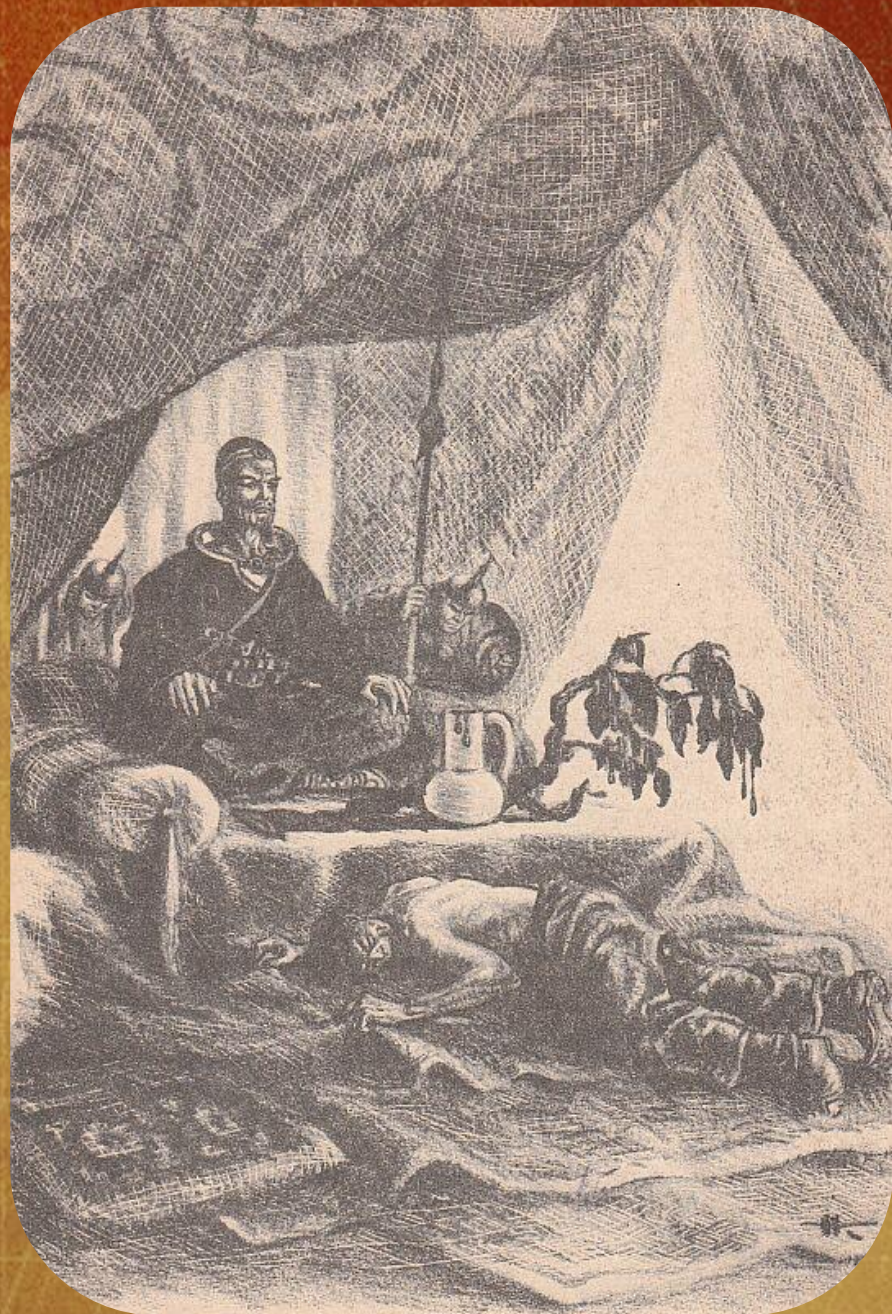
Сравните:

Принес – и весь он
изнемог,
И лег он, испуская крики,
И умер смелый раб...

Принес, и ослабел,
И лег... и умер бедный
раб

Принёс — и ослабел и лег
Под сводом шалаша на
лыки,

И умер бедный раб у ног
Непобедимого владыки.



Почему действия князя обозначены однокоренными глаголами **послал, разослал**? Почему князь назван **непобедимым**?

Сравните:
Прием града
Свои губительные
«**послушно** в путь потек»,
«стрелы»
«**послушливые** стрелы»?
Свои догадливые стрелы
Свои послушливые
стрелы
Почему раб и стрелы
охарактеризованы
сходными эпитетами
«**послушно** в путь потек»,
«**послушливые** стрелы»?



Какую мысль выражает этот рисунок Пушкина?

И князь тем ядом напоил
Свои губительные стрелы –
И смерть оперил.
Врагу в пределы.

А князь тем ядом напичал
Свои послушливые стрелы
И с ними гибель разослал
К соседям в чуждые пределы.

Чем слово **напичал** в данном
контексте точнее, нежели **напоил**?

Почему слово **врагу** заменено словом **к соседям**?



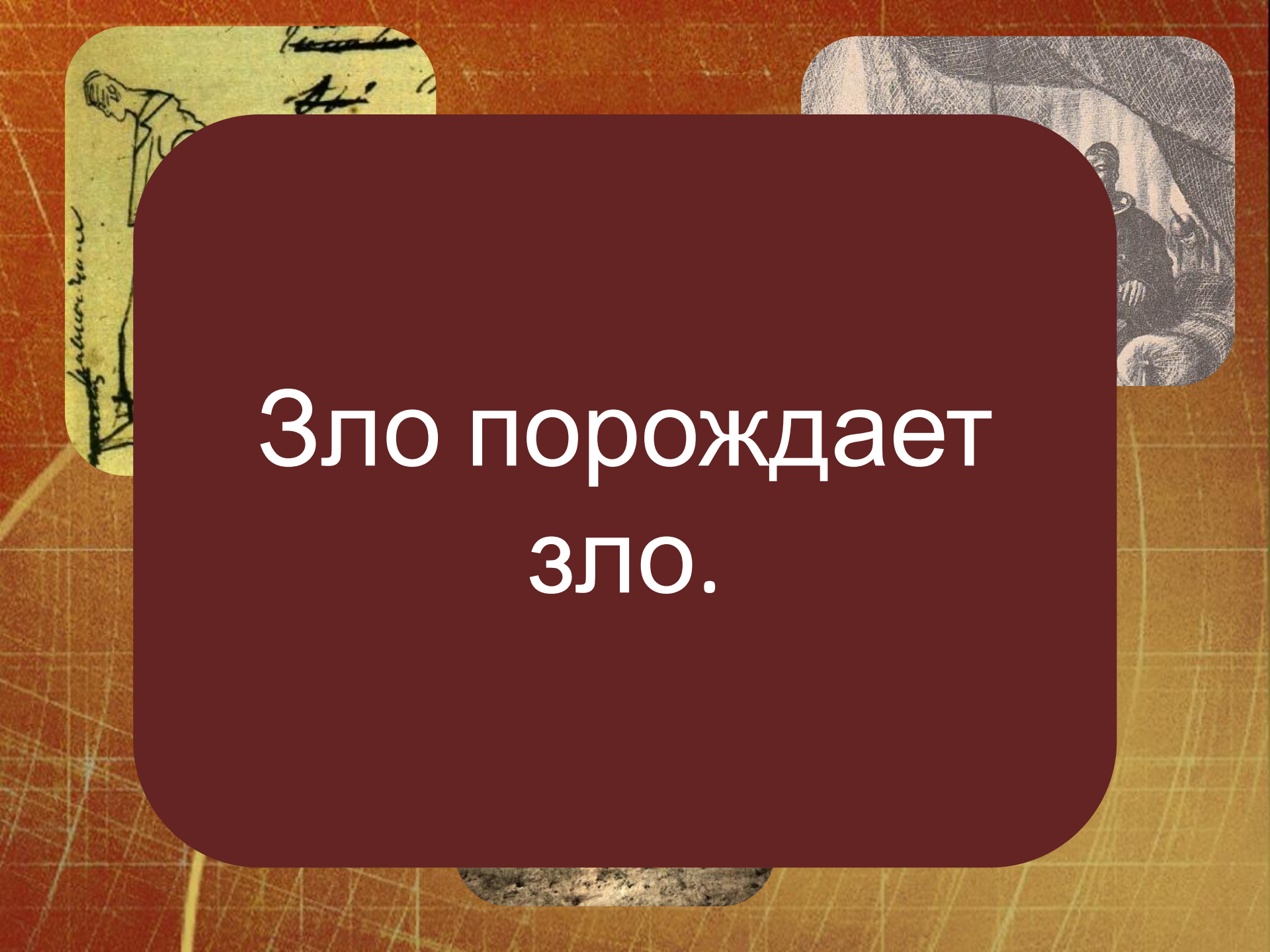
Выво

Д

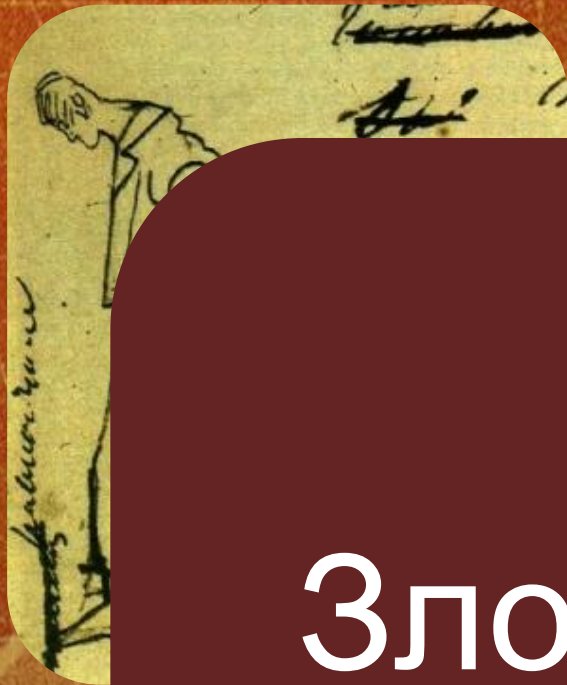
Как вы думаете, какие мысли волновали Пушкина, когда он создавал это стихотворение?

О чем нас заставляет задуматься это произведение?





Зло порождает
зло.



Домашнее задание:

Написать сочинение на тему
«Стихотворение «Анчар» –
вершина свободолюбивой
лирики А.С.Пушкина»