

# Анна

## Ахм

Підготували:

учениці 11-А класу

Дервянко Аліна

Кошина Анна

Скулімовська Анна





# Дитячі роки

Ахматова у своїй витонченій, сповненій стриманої щирості ліриці з лише їй притаманною інтонацією відобразила надзвичайно широкий діапазон людських почуттів і переживань. Анна Ахматова народилася **11 червня 1889 р.** у дачному передмісті Одеси в сім'ї морського інженера-механіка, капітана 2-го рангу Андрія Антоновича Горенка, та Інни Еразмівни, до заміжжя — Стогової. Дитячі роки майбутня поетеса провела в Царському Селі, куди переїхала сім'я Горенків у **1891 р.** У **1900 р.** вона вступила у Царськосельську Марійську гімназію.

**«Мої перші спогади — царськосельські: зелена, сира розкіш парків, вигін, куди мене водила няня, іподром, де гарцювали маленькі строкаті лошата, старий**

**вокзал...»**



*Студійний портрет у Царському селі 1894 р.*



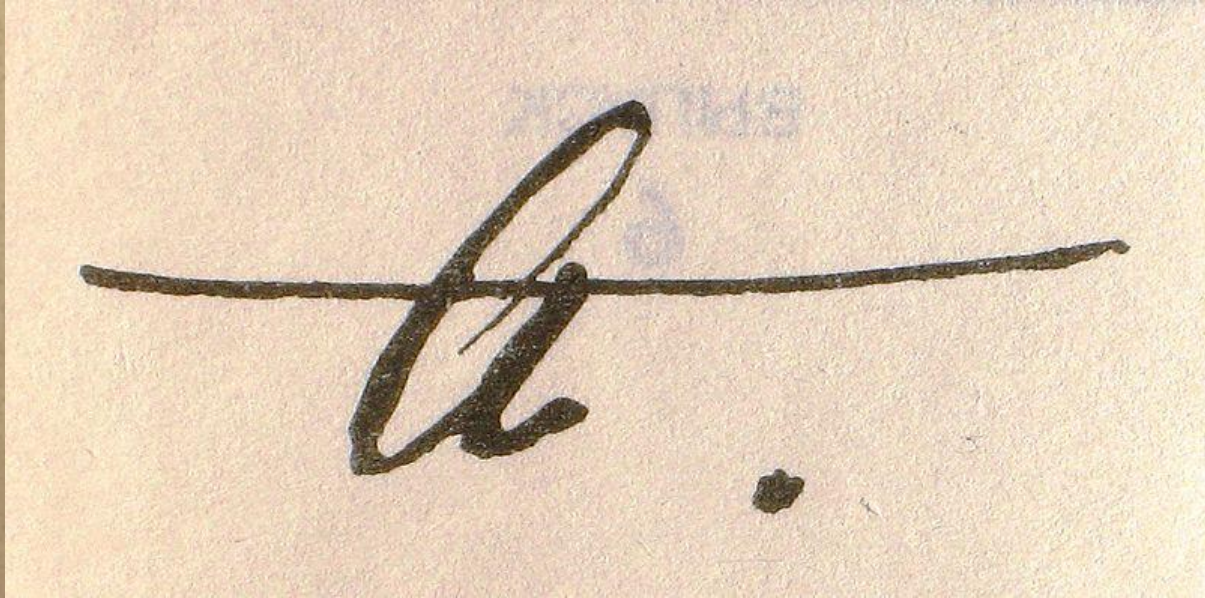


*Сімя Горенко. 1894 р. Мати Інна Еразмівна, у неї на колінах дочка Ірина, бітько Андрій Антонович, дочки Інна та Анна, син Андрій*



*Анна Ахматова в дитинстві із своїм братом*





Автограф Анни Ахматови



Запис у метричній книзі про народження Анни Ахматової.  
Одеський державний архів





*Фундуклеївська жіноча гімназія у Києві*

Після розлучення з чоловіком матір забрала дітей і переїхала спочатку в Крим, а з **1906 р.** замешкала в родичів у Києві. У **1907 р.** Ахматова вступила в останній клас київської Фундуклеївської гімназії, відтак навчалася на юридичному відділенні Вищих київських жіночих курсів.

Після одруження з видатним російським поетом-акмеїстом Миколаєм Гумільовим (вінчання відбулося **15 квітня 1910 р.** в Нікольській церкві села Нікольська Слобідка, що поблизу Києва) Ахматова стала студенткою Вищих історико-літературних жіночих курсів у Петербурзі. Саме в цьому місті проминуло майже все її життя. У **1910** та **1911 роках** Ахматова разом із чоловіком двічі побувала у Парижі, а в **1912 р.** — в Італії. У цьому ж році в них народився син Лев Гумільов — майбутній відомий історик і географ.



*Микола Гумільов*





*Анна Ахматова зі своїм чоловіком Миколою Гумільовим та сном Левом*

# Перші публікації

Публікуватися Ахматова почала з **1907 р.** (вірш «На руці твоїй...» у паризькому російському щотижневику «Сіріус»), пов'язавши свою ранню творчість з акмеїзмом.

**«Одні йшли у футуризм, інші - в акмеїзм. Разом з моїми товаришами - Мандельштамом, Зенкевичем і Нарбутом - я стала акмеїсткою», - згадувала пізніше**

**Ахматова.**

У своїй ранній ліриці поетеса, творчо сприйнявши набутки символізму, відмовилася від символістської містики та абстрактності, намагаючись передавати земний характер почуттів.



*Анна Ахматова у  
1920-х роках*





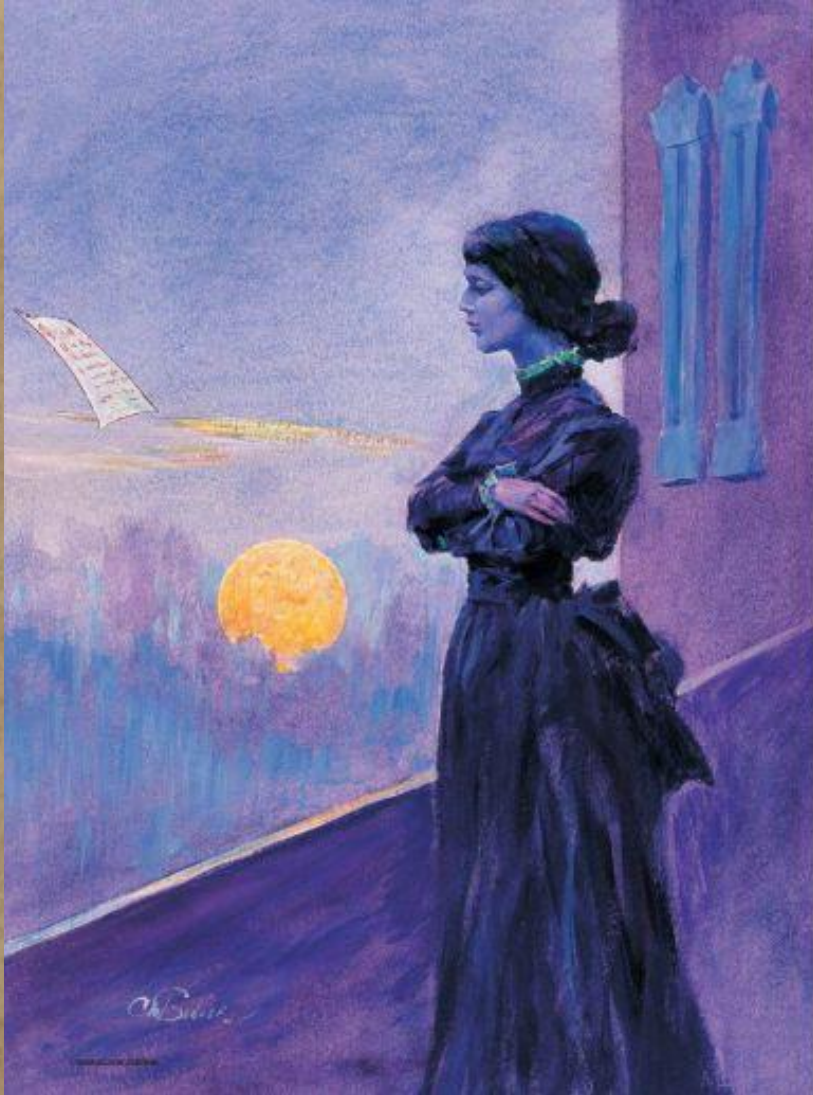
*Студійний портрет з подругою в Італії, 1912 р.*



*Анна Ахматова, світлина зроблена М. Гумільовим*



# Поетичні збірки



Перша збірка Ахматової «Вечір» («Вечер») вийшла друком на початку березня **1912 р.** у видавництві «Цех поетів» накладом 300 прим. За своїм змістовим наповненням «Вечір» — це своєрідний поетичний щоденник, у якому наявна, як зауважив у передмові до збірки М. Кузмін, гостра сприйнятливість і прийняття світу в його сонячній плоті, а також внутрішня трагедійність свідомості. У книгу увійшло 46 віршів, написаних, в основному, у 1910-1911 рр.



# Поетичні збірки

Друга поетична збірка Ахматової — «Вервиця» («Чётки»), яка з'явилася через два роки (1914 р.) після «Вечора», принесла їй всеросійську славу і висунула у перші ряди сучасної російської поезії. З-поміж численних критичних відгуків на збірку найглибшою і найпроникливішою Ахматова вважала статтю М. Недоброво, котрий підмітив у поезії «Вервиці» «ліричну душу швидше жорстку, ніж надто м'яку, швидше жорстоку, ніж слізливу, і вже відверто пануючу, а не пригноблену».





# Ранній період

## творчості



Ранній період творчості Ахматової завершила поетична книга «Біла зграя» («Белая стая», 1917), позначена глибокими роздумами ліричної героїні про тривожну крихкість і непевність сучасного світу. Намагаючись здійнятися над минаючим і повсякденним, наблизитися до глибоких психологічних та етичних узагальнень, Ахматова мимовільно чи свідомо виходить за межі декларованих акмеїстами конкретності та відчутності, речевості образів і мовної простоти. Це, в першу чергу, пояснюється особливостями її світосприйняття крізь призму людської душі. Натомість теми нерозділеного та втраченого кохання, що домінувала у перших двох збірках, прийшла інша тема - тема всеперемагаючого і зцілюючого

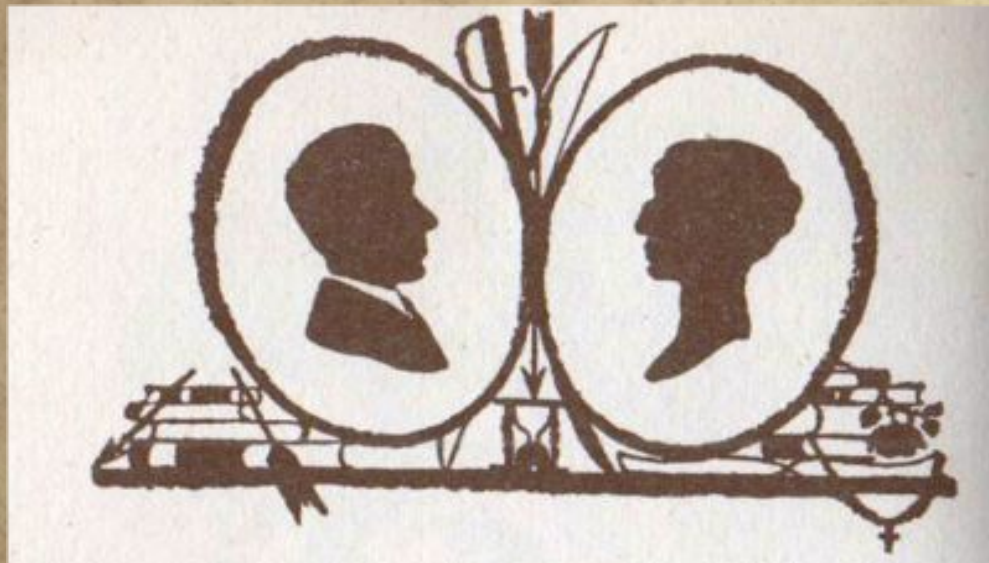
кохання («Твій білий дім і тихий сад лишаю...», «Відповідь», «Ні, царевич, я не та...», «Любому»). Водночас поетеса по-новому осмислює тему батьківщини та війни, пам'яті та совісті («Усамітнення», «Все забрано: і сила, і любов...», «Липень 1914», «Молитва», «Пам'яті 19 липня 1914»). До визначальних характерологічних ознак поетичної манери Ахматової слід віднести філігранне нюансування почуттів, епіграматичність і рефлексійність, а також сюжетність її ліричних мініатюр.



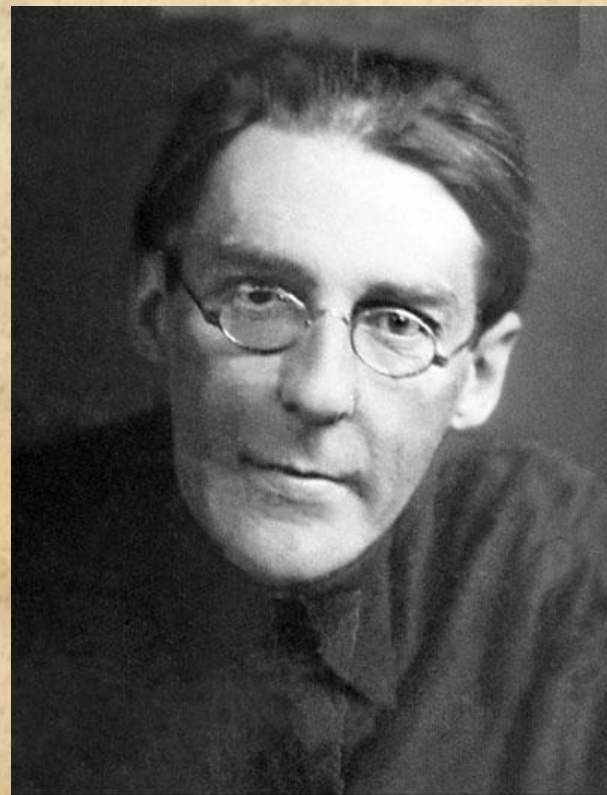
# Розлучення

У **квітні 1918 р.** Ахматова розлучилася з М. Гумільовим. Отримавши офіційні документи про розлучення, восени цього самого року вийшла заміж за друга М. Гумільова Володимира Шилейко, вченого-ассирієзнавця і фахівця з клинописних мов.

Покинути революційну Росію Ахматова відмовилася, сприйнявши революцію як неминучу розплату за гріховність і свого життя, і життя свого покоління.



*Силуети: Анна Ахматова та  
Микола Гумільов*



*Володимир Шилейко*



# Трагічна доля

Внутрішній конфлікт поетеси з дійсністю, неприйняття і заперечення більшовицької сваволі відобразилися у збірках «Подорожник» («Подорожник», **1921**) та «Anno Domini» (**1921**), після чого до середини 30-х рр. настало вимушене мовчання. Саме у 1920-х рр. життєва доля Ахматової набула трагічного забарвлення. У **серпні 1921 р.** більшовики заарештували і без суду розстріляли М. Гумільова, брехливо звинувативши у контрреволюційній змові. У **1925 р.** Ахматову виключили з ленінградського відділення Всеросійської Спілки письменників як «непролетарського поета», звинувативши у «декадентських настроях» і «відриві від соціалістичного виробництва». У **1934 р.** на очах Ахматової заарештували О. Мандельштама, а наступного року потрапили у в'язницю її син Лев Гумільов і третій чоловік — Миколай Пунін, мистецтвознавець і музейний працівник. Лев Гумільов переживе ще 2 арешти і проведе у таборах 14 років.



*А. Ахматова та М. Пунін у дворі Фонтанного будинку, 1920-ті роки*



# Друга світова

## Війна

З початком Другої світової війни Ахматову евакуювали спочатку в Москву, а потім — у Ташкент, де вона жила до **1944 р.** В роки війни вона створила яскравий цикл патріотичних віршів. Після повернення в Ленінград поетеса опублікувала ряд віршів у журналах «Ленінград» і «Звезда», а незабаром розпочалася чергова кампанія проти «антирадянських» творів Ахматової. **14 серпня 1946 р.** у пресі з'явилася горезвісна постанова ЦК ВКП(б) «Про журнали «Звезда» та «Ленінград», у якій «Деслятична чужа творчість, поєдана була під гаслом анархізму»

**«Тематика Ахматової наскрізь індивідуалістична, - проголошував у своїй доповіді тодішній партійний ідеолог О. Жданов. - До вбозтва обмежений діапазон її поезії, - поезії оскаженілої панійки, яка метається поміж будуаром і молитовнею. Основне у неї - це любовно-еротичні мотиви, переплетені з мотивами суму, туги, смерті, містики, приреченості... Чи то черниця, чи то блудниця, а вірніше, блудниця та черниця, в якій блуд змішаний із молитвою».**



# Засудження творчості



Президія правління Спілки письменників СРСР **7 вересня 1946 р.** ухвалила рішення про виключення Анни Ахматової з лав письменницької організації. Після цієї постанови Ахматова замовчала, хоча й продовжувала писати «у шухляду». В цей час вона уклала збірки власних віршів, не сподіваючись на те, що вони вийдуть друком. До безумовних шедеврів її лірики цього періоду належать «У спогадів є три епохи...», «Сон», «Ізнову осінь суне Тамерланом...», «Вервиця чотиривіршів «тощо.

*А. Ахматова у 1945 р.*



# СВІТОВЕ ВИЗНАННЯ

Наприкінці життя до Ахматової прийшло світове визнання. У **1964 р.** в Римі їй була присуджена Міжнародна літературна премія «Етна-Таорміна» з нагоди 50-ліття літературної діяльності та за книгу вибраних творів, видану в Італії. **Цього ж року, 15 грудня,** Оксфордський університет (Англія) присудив Ахматовій ступінь почесного доктора літератури.



*А. Ахматова у 1960-х роках*



# Смерть



*Могила Анна Ахматової*

Переживши чотири інфаркти, Ахматова померла **5 березня 1966 року** у підмосковному Домодедово, в кардіологічному санаторії. Поховали поетесу на Комаровському кладовищі, що поблизу Ленінграда.



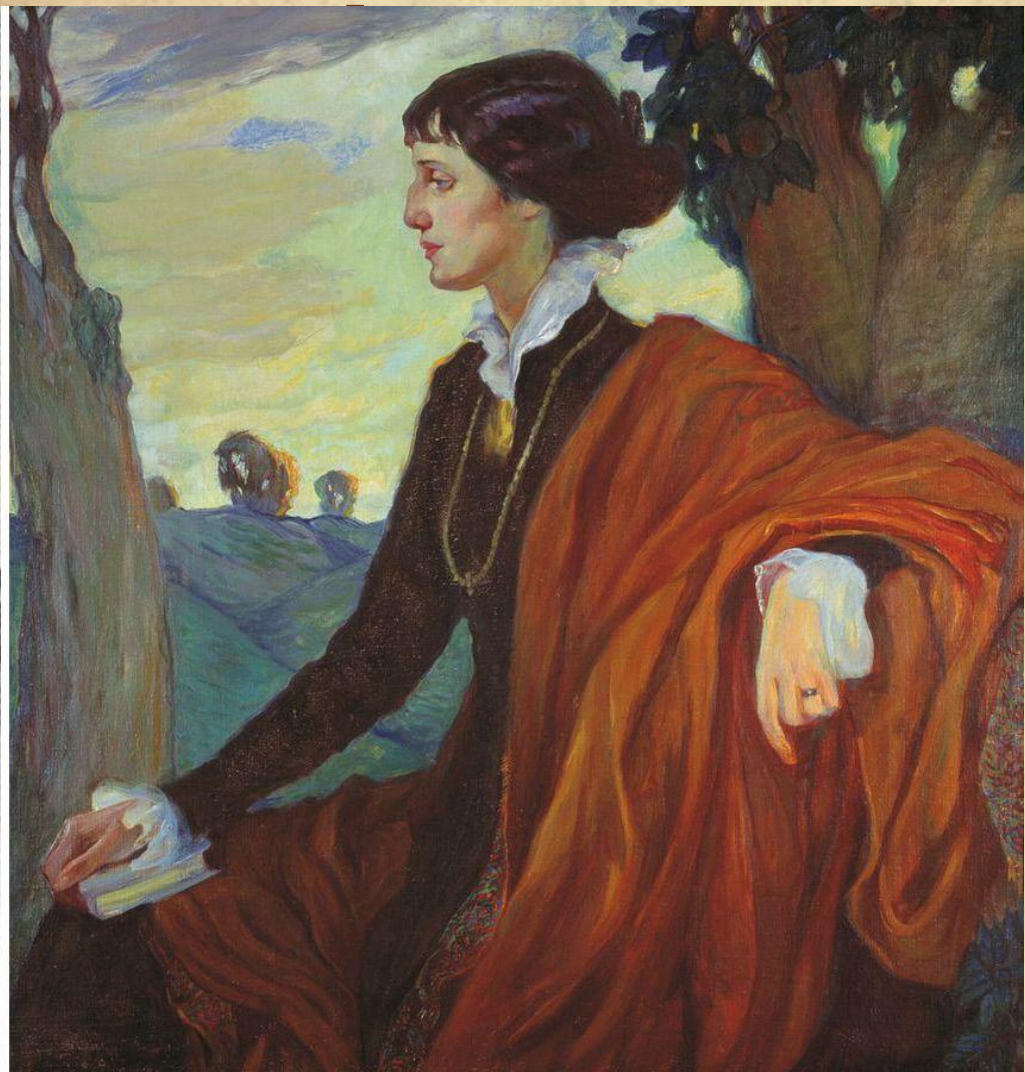
# Анна Ахматова очима



*Зліва: портрет роботи В. П. Астапова (бронза, 1962 р.),  
Справа: портрет роботи Н. Я. Данько (фарфор, 1920-ті роки)*



# Анна Ахматова очима



*Зліва: фото, зроблене влітку 1913 р. в Слєпнево,  
Справа: портрет роботи О. Л. Делла-Вос-Кардовської, 1914 р.*



# Анна Ахматова очима



*Зліва: фото 1924 р.*

*Справа: портрет роботи Н.А. Турса, 1928 р.*



# Анна Ахматова очима



*Зліва: фото 1930-х років  
Справа: силует роботи Н.В. Хлебниковой, 1930 р.*



# Анна Ахматова очима



*Зліва: фото 1948 р.*

*Справа: портрет роботи М.С. Сар'яна, 1946 р.*



# Анна Ахматова очима



*Зліва: фото 1958 р.*

*Справа: малюнок роботи Т. Н. Жирмунської, початок 1960-х років*



# Анна Ахматова очима



*Зліва: фото 1965 р.*

*Справа: автолітографія М. В. Лянглебена, 1964 рік*



**Дякуєм  
о за  
увагу!**

