

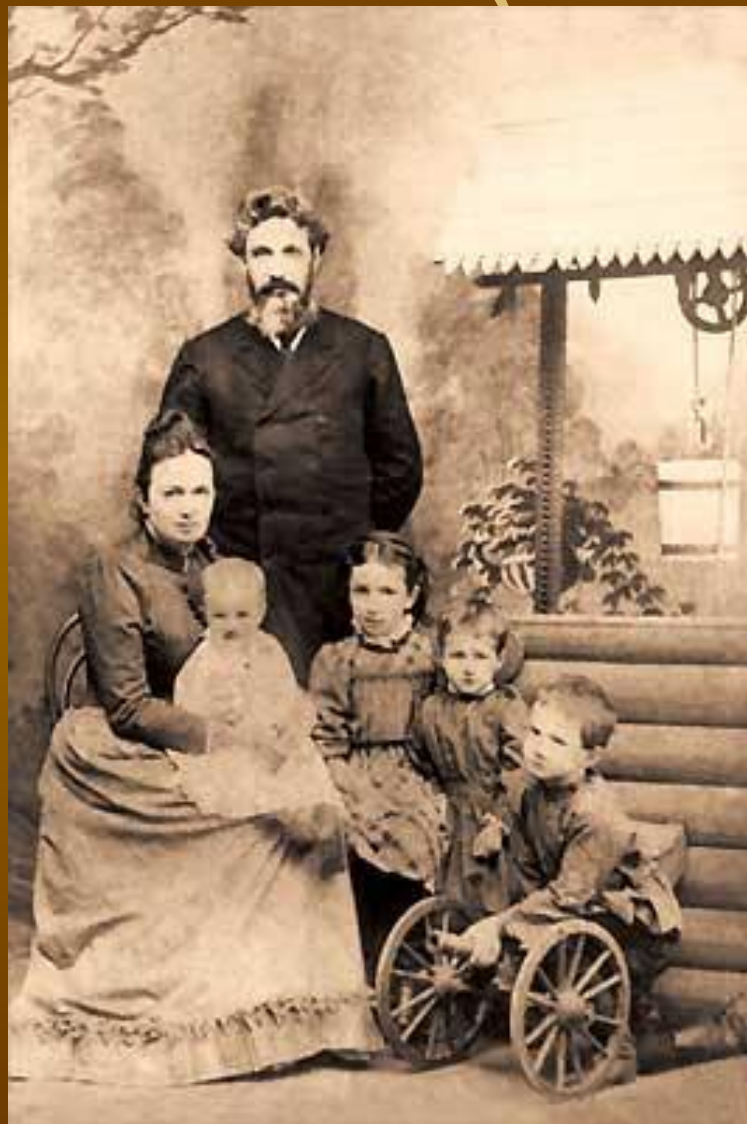
# АННА АХМАТОВА

(1889 - 1966)

# Ахматова в детстве



# Семья (1894)



Слава тебе, безысходная боль!  
Умер вчера сероглазый король.

Вечер осенний был душен и ал,  
Муж мой, вернувшись, спокойно сказал:

"Знаешь, с охоты его принесли,  
Тело у старого дуба нашли.

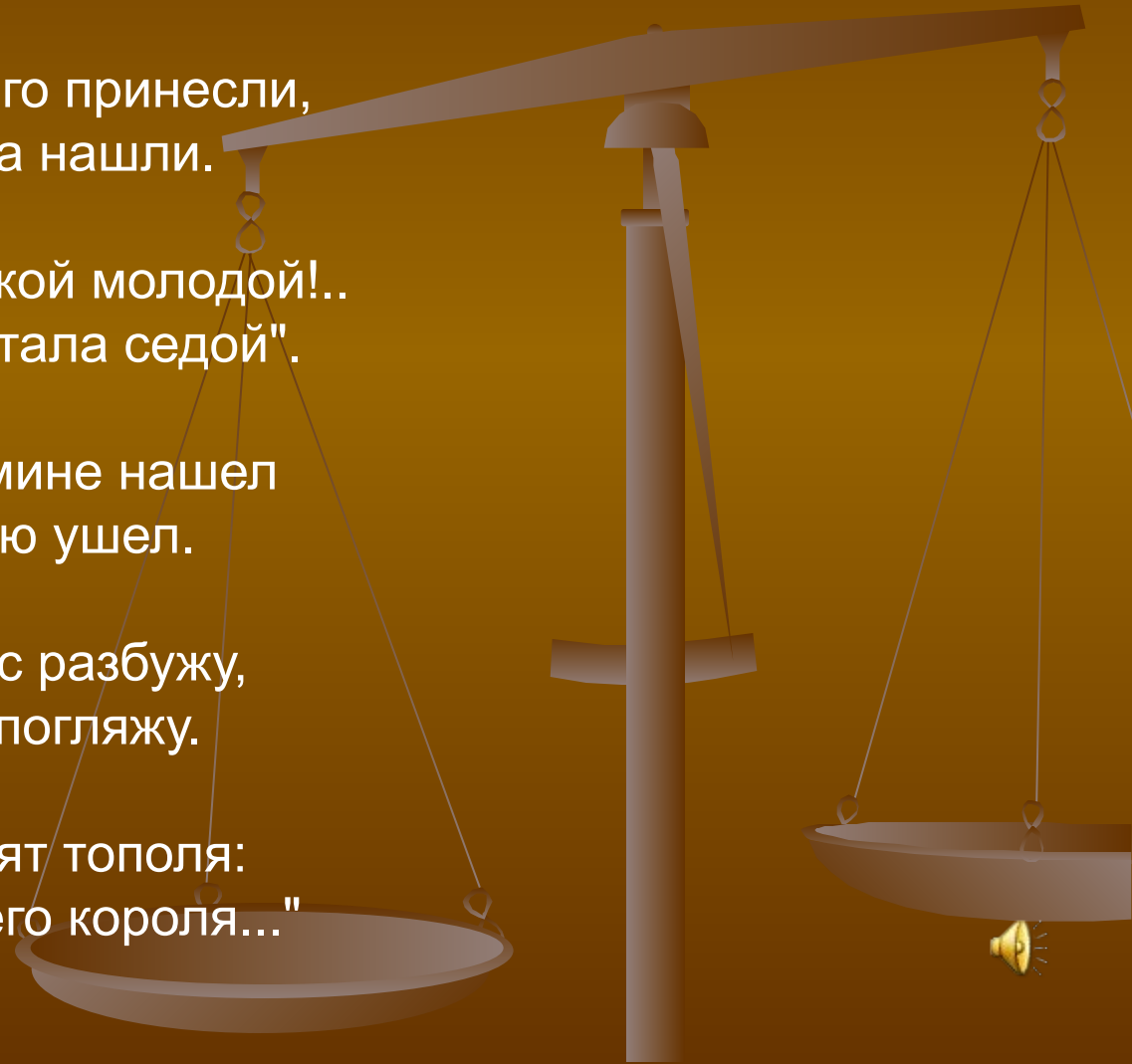
Жаль королеву. Такой молодой!..  
За ночь одну она стала седой".

Трубку свою на камине нашел  
И на работу ночную ушел.

Дочку мою я сейчас разбужу,  
В серые глазки ее погляжу.

А за окном шелестят тополя:  
"Нет на земле твоего короля..."

1910



Анна Ахматова на рисунке  
Амедео Модильяни.  
1911 год



# Начало творческого пути «Вечер»(1912), «Четки» (1914)



# Ахматова и Александр Блок



«Александрю Блоку – Анна Ахматова. От тебя приходила ко мне тревога и умение писать стихи. Весна 1914. Петербург».



# Николай Гумилев и Анна Ахматова (1915)





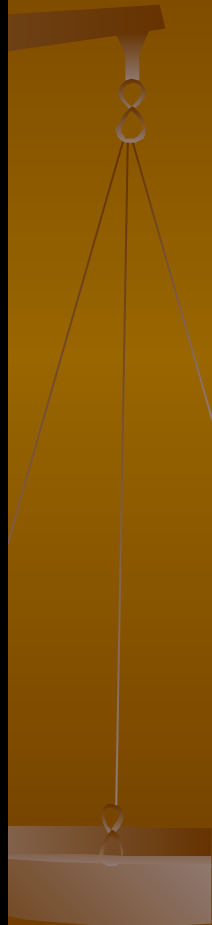
# Бежецк



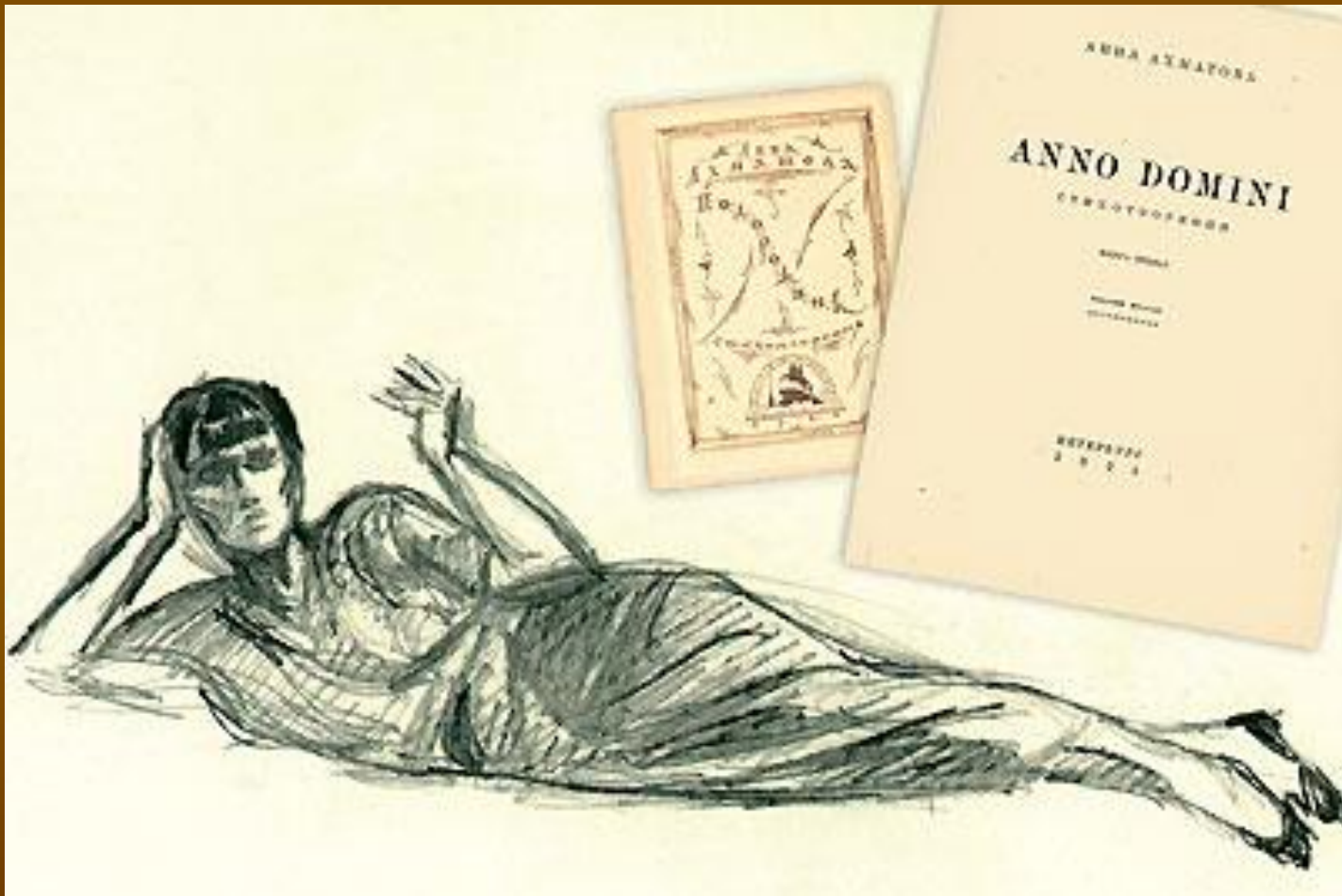
# Отказ от эмиграции



*Не с теми я, кто бросил землю  
На растерзание врагам.  
Их грубой лестн я не внемлю,  
Им песен я своих не дам.*



# Сборники стихов «Подорожник» (1921), «Anno Domini» (1922)



1922



# Анна Ахматова в изобразительном искусстве



Она поражала современников своей царственностью, величавостью, ей, как королеве, оказывали особые знаки внимания. Внешность Ахматовой вдохновляла художников: А.Модильяни, Н.Альтмана, К.Петрова-Водкина, З.Серебрякову, А.Данько, Н.Тырсу, А.Тышлера.

# К. Петров-Водкин. Портрет А. Ахматовой. 1923



# Ахматова и Пушкин

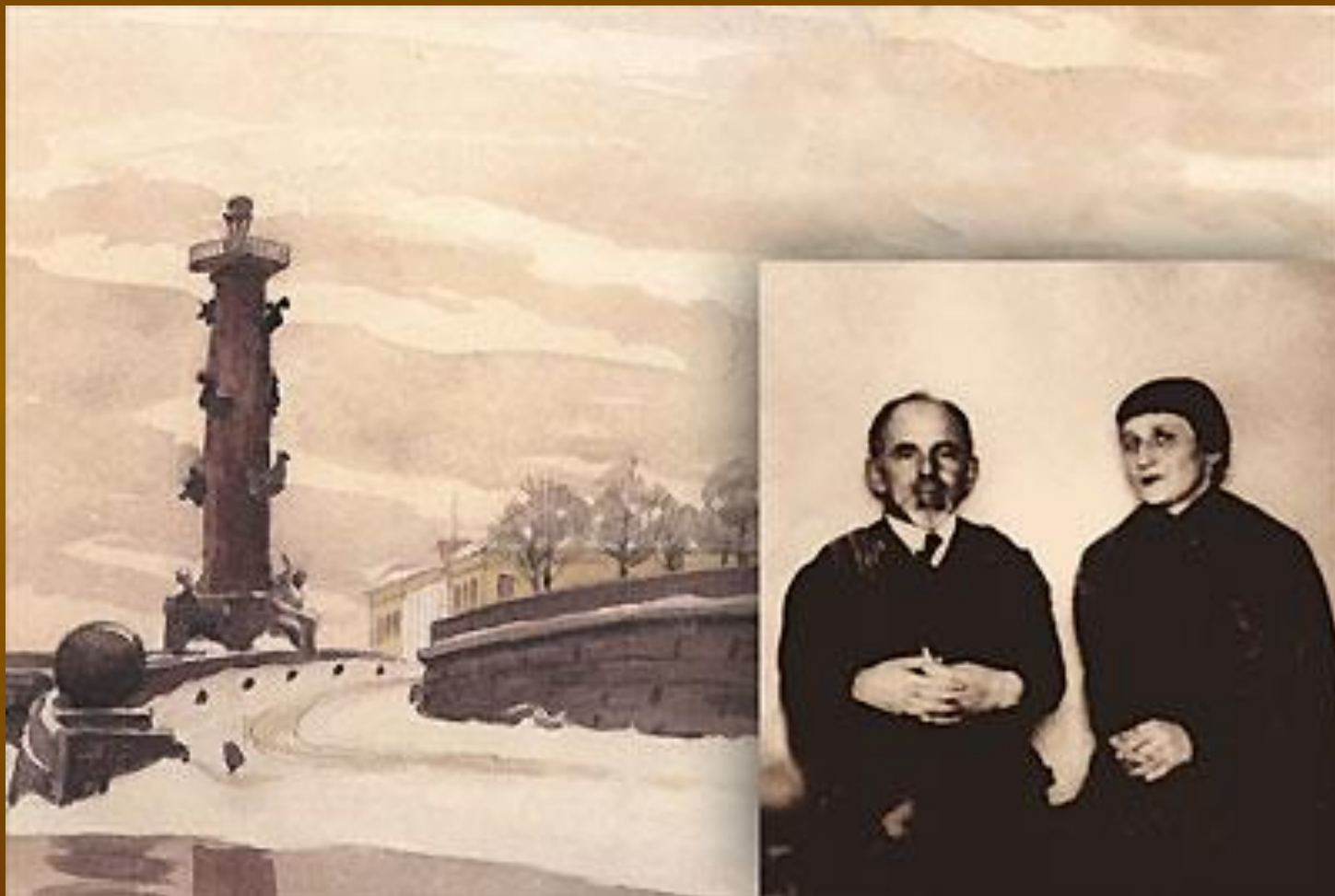


# Ахматова и Пунин (1927)





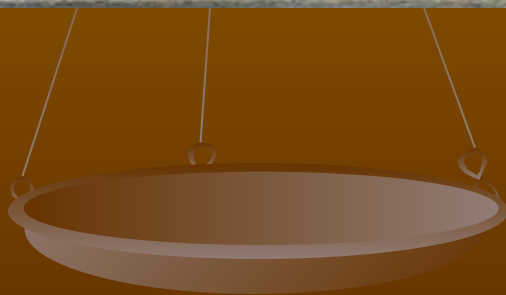
# Ахматова и Мандельштам (1934)



# Поэма «Реквием» (1935 – 1940)



# «Кресты»





А. А. АХМАТОВА.

Белая ночь. Ленинград.

Портрет работы А. А. Осмеркина. 1939-1940 гг.



# Ленинград в годы Великой Отечественной войны



# Постановление ЦК ВКП(б) 1946 года

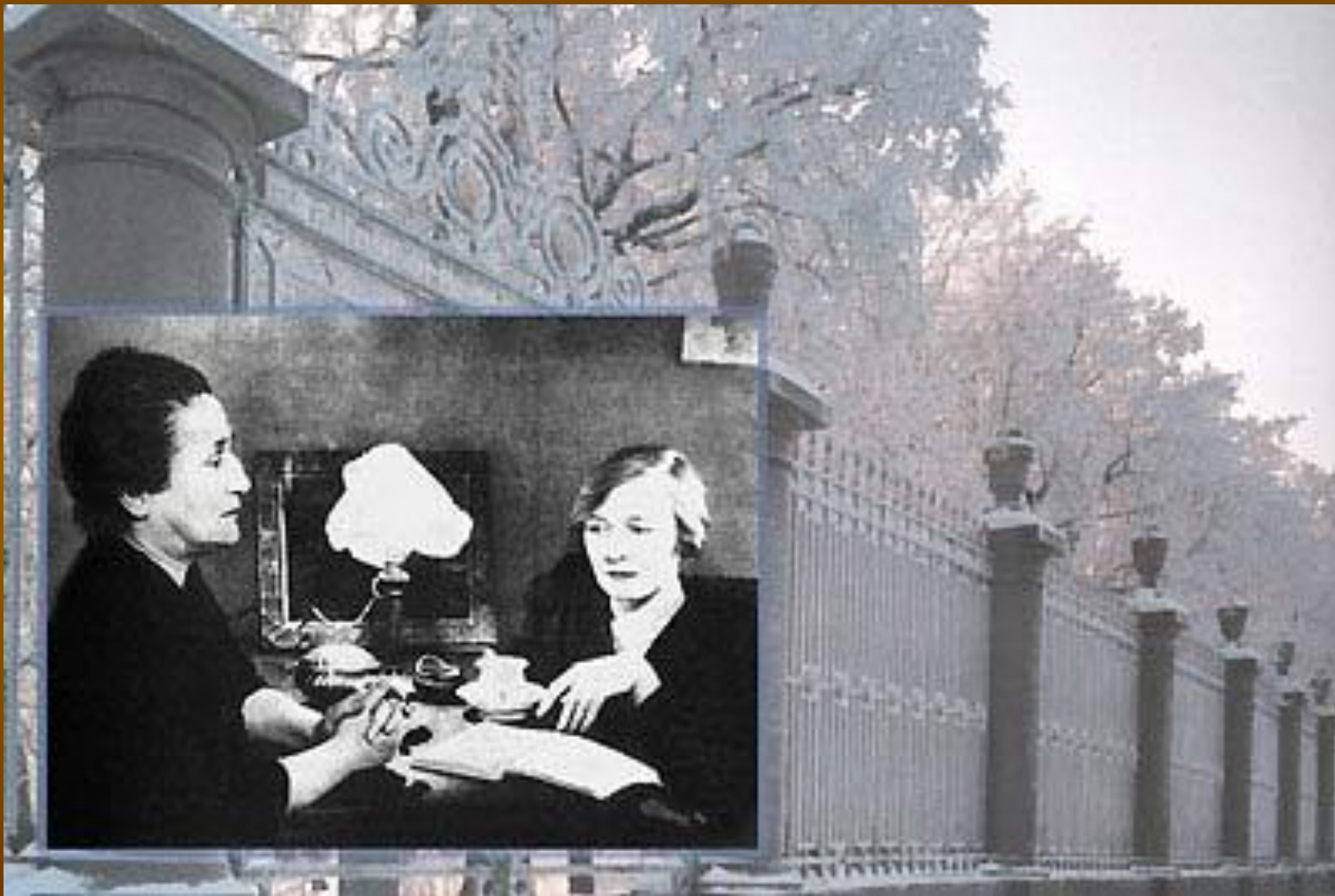


Сентябрь 1946 Ахматова называла четвертым «клиническим голодом»: ее исключили из СП. Постановление вошло в школьную программу, и несколько поколений читали, что Ахматова «не то монахиня, не то блудница»

# Ахматова и Борис Пастернак (1946)



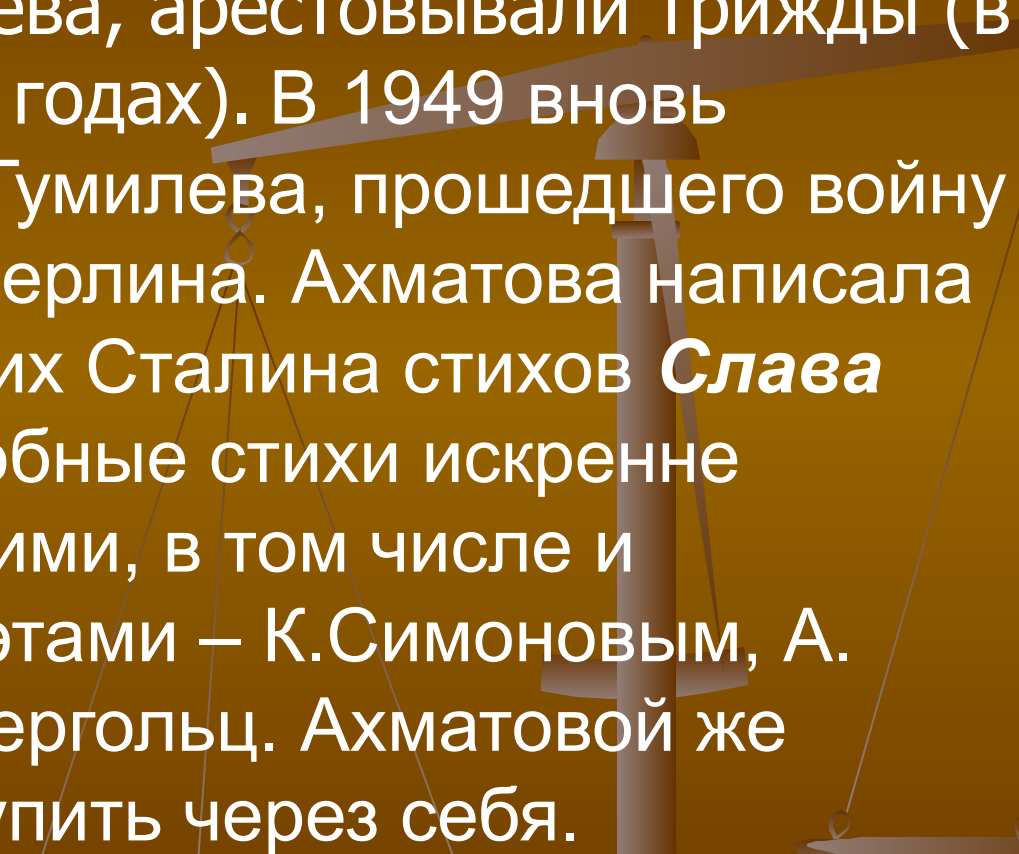
# Анна Ахматова и Ольга Бергольц (1947)



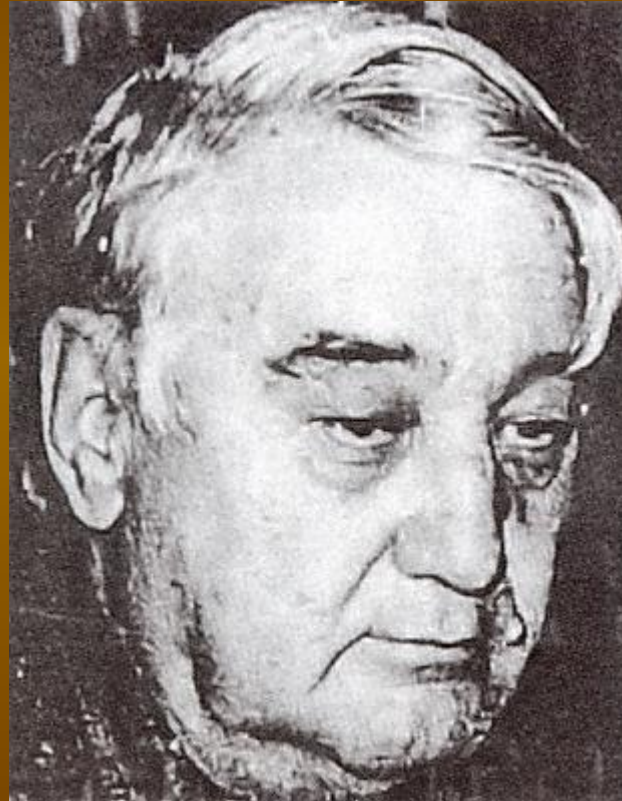


# Аресты сына

Сына, Льва Гумилёва, арестовывали трижды (в 1935, 1938 и 1949 годах). В 1949 вновь арестовали Льва Гумилева, прошедшего войну и дошедшего до Берлина. Ахматова написала цикл восхваляющих Сталина стихов **Слава миру** (1950). Подобные стихи искренне создавались многими, в том числе и талантливыми поэтами – К.Симоновым, А. Твардовским, О.Бергольц. Ахматовой же пришлось переступить через себя.



# Лев Гумилёв



1912-1992



*Подойду и заблею, завою:*

*«Сладко ль ужинал, падишах?*

*Ты вселенную держишь, как бусы,*

*Светлой волей Аллаха храним...*

*И пришелся ль сынок мой по вкусу  
И тебе и деткам твоим?».*

*Но жертва не была принята: Лев Гумилев вышел на*

*свободу тебе черной овцою,*

*На твердых, сухих ногах,*

*Только в 1956*

*Подойду и заблею, завою:*

*«Сладко ль ужинал, падишах?*

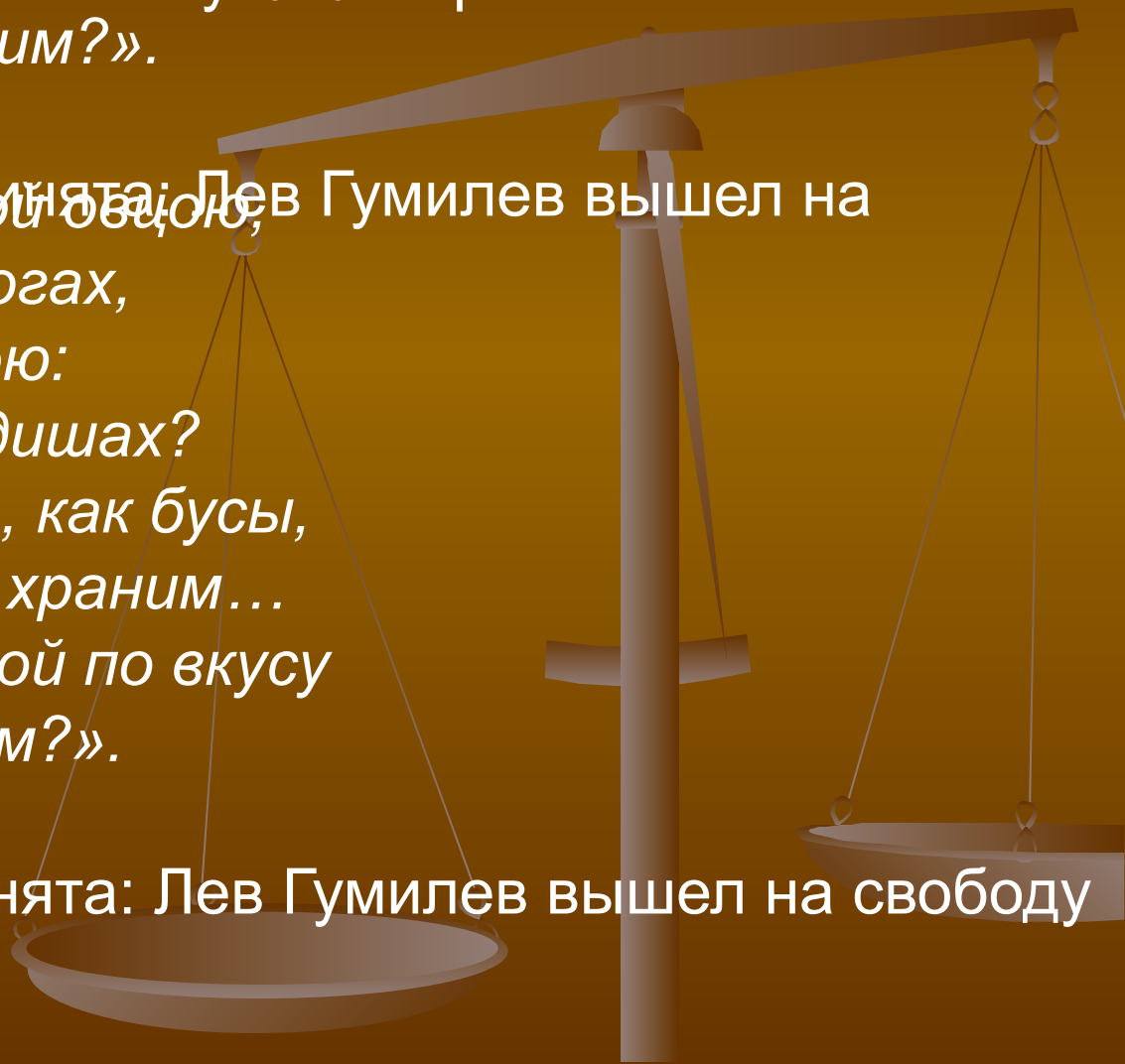
*Ты вселенную держишь, как бусы,*

*Светлой волей Аллаха храним...*

*И пришелся ль сынок мой по вкусу*

*И тебе и деткам твоим?».*

*Но жертва не была принята: Лев Гумилев вышел на свободу  
только в 1956.*



# Вручение Ахматовой зарубежных премий



В 1964 в Италии ей вручили литературную премию «Этна-Таормина», а 1965 в Лондоне – мантию почетного доктора Оксфордского университета. За рубежом в Ахматовой видели и чествовали русскую культуру, великую Россию Пушкина, Толстого, Достоевского.

# Из автобиографической прозы

*«Я не переставала писать стихи. Для меня в них – связь моя с временем, с новой жизнью моего народа. Когда я писала их, я жила теми ритмами, которые звучали в героической истории моей страны. Я счастлива, что жила в эти годы и видела события, которым не было равных».*

**Анна АХМАТОВА**

# «...И голос вечности зовет...»



# Памятник поэтессе

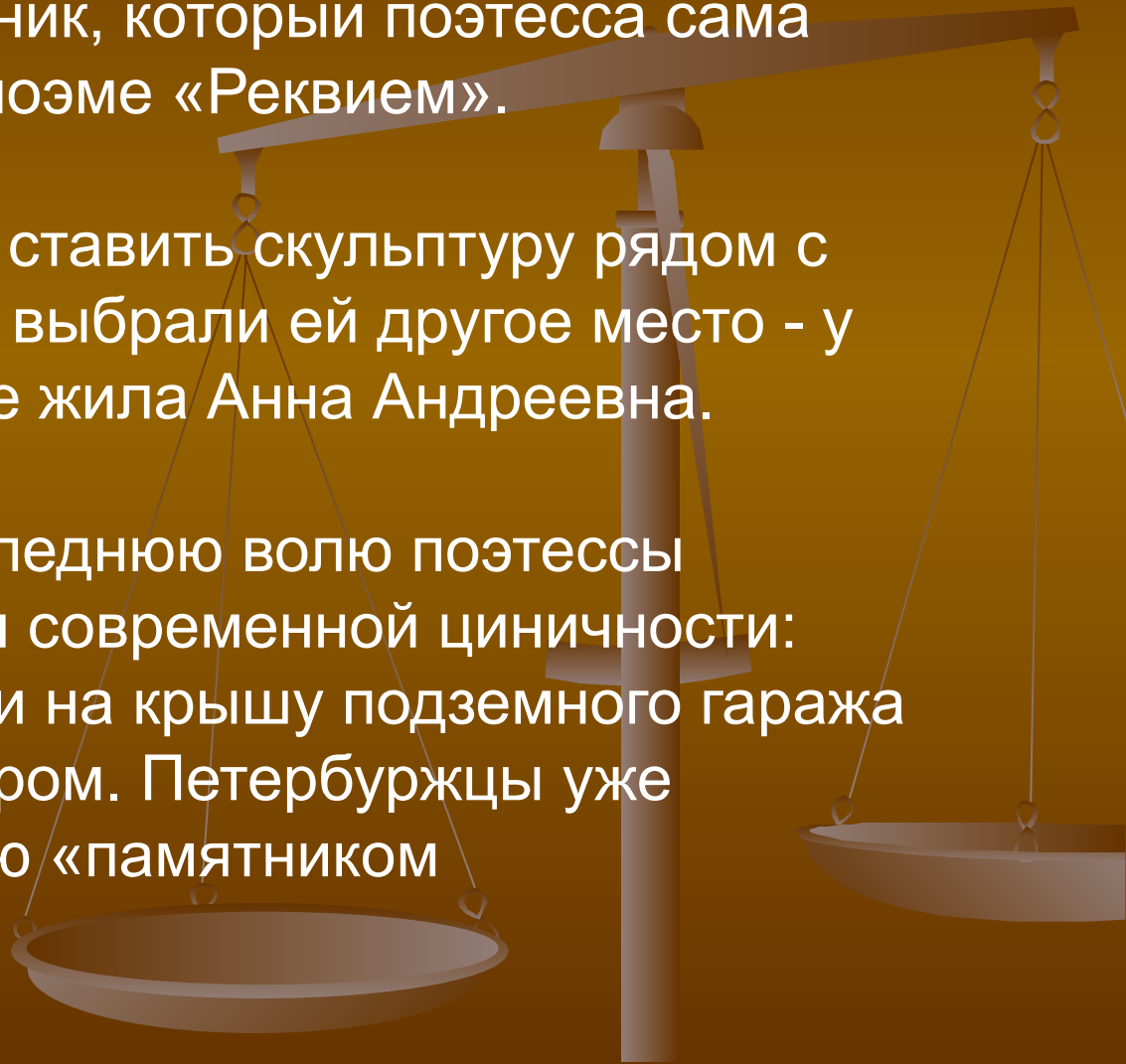


*А если когда-нибудь в этой стране  
Воздвигнуть задумают памятник мне,  
Согласье на это даю торжество,  
Но только с условием - не ставить его  
Ни около моря, где я родилась:  
Последняя с морем разорвана связь,  
Ни в царском саду у заветного пня,  
Где тень безутешная ищет меня,  
А здесь, где стояла я триста часов  
И где для меня не открыли засов.*

Анна АХМАТОВА, «Реквием».

# Спустя 40 лет...

- В 2006 году Анне Ахматовой в Петербурге поставили тот памятник, который поэтесса сама для себя просила в поэме «Реквием».
- Власти не решились ставить скульптуру рядом с тюрьмой «Кресты» и выбрали ей другое место - у Фонтанного дома, где жила Анна Андреевна.
- Но даже сейчас последнюю волю поэтессы исполнили с налетом современной циничности: скульптуру водрузили на крышу подземного гаража рядом с бизнес-центром. Петербуржцы уже прозвали композицию «памятником автопарковщице».

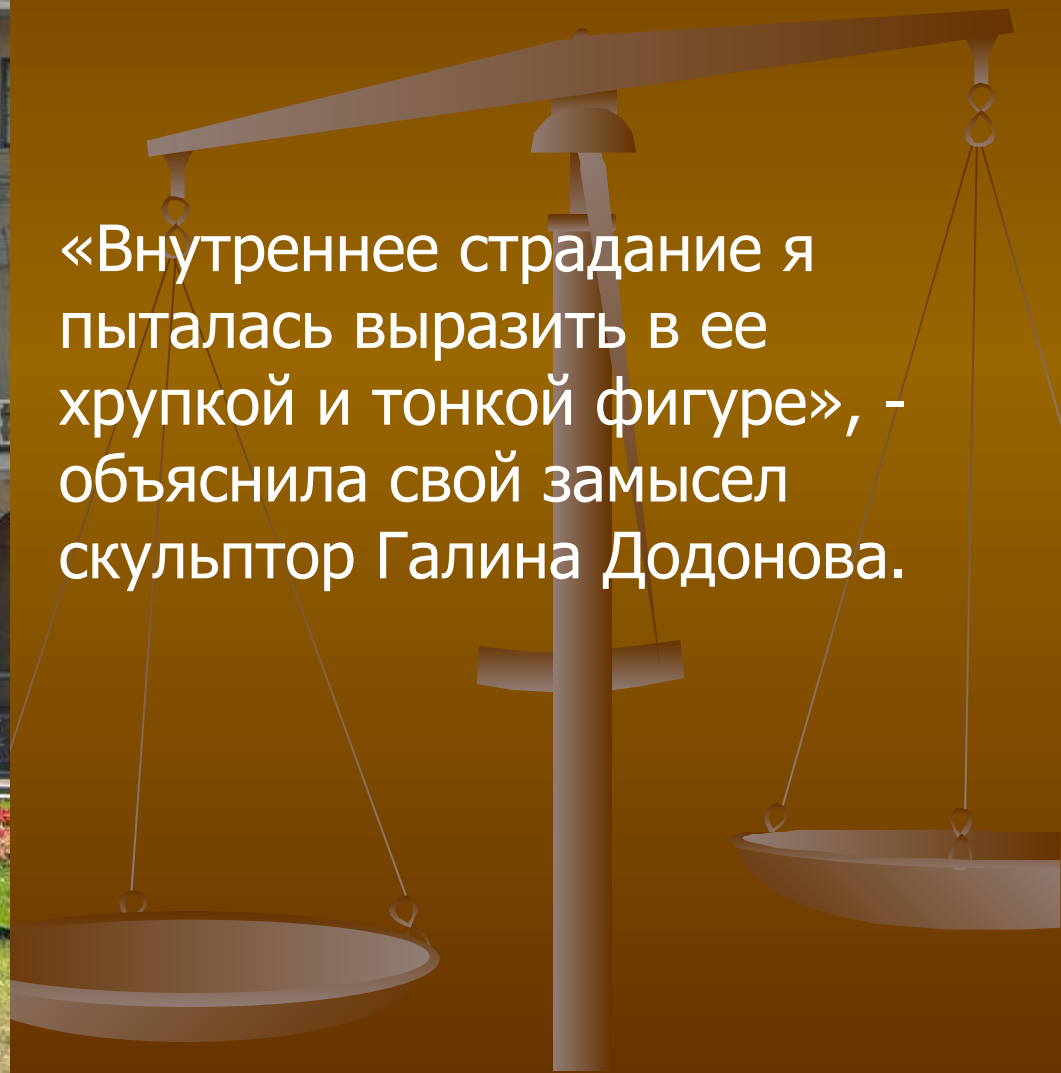




# Памятник перед ЛГУ (Смольная набережная)



«Внутреннее страдание я пыталась выразить в ее хрупкой и тонкой фигуре», - объяснила свой замысел скульптор Галина Додонова.



# Могила Анны Ахматовой



Я любимая, я твоя.

Не пастушка, не королевна

И уже не монашенка я –

В этом сером, будничном платье,

На стоптанных каблуках...

Но, как прежде, жгуче объятье,

Тот же страх в огромных глазах,  
Ты письмо мое, милый, не комкай.

Ты письмо мое, милый, не комкай,  
До конца его, друг, прочти.

Не плачь о заветной лжи,  
Надобело мне быть незнакомкой,

Ты его в твоей бедной котомке,  
Быть чужой на твоём пути.

На самое дно положи,  
Не гляди так, не хмурься гневно.

Я любимая, я твоя.

Не пастушка, не королевна

И уже не монашенка я –

В этом сером, будничном платье,

На стоптанных каблуках...

Но, как прежде, жгуче объятье,

Тот же страх в огромных глазах.

Ты письмо мое, милый, не комкай,

Не плачь о заветной лжи,

Ты его в твоей бедной котомке

На самое дно положи.

