



А.П. ЧЕХОВ – ВРАЧ И ПИСАТЕЛЬ.

**Изображение психических аномалий в прозе
Чехова.**

Выполнила: Халявина С.И.



А.П.Чехов (1860 – 1904)

Чехов говорил, что читать его будут лет семь, от силы семь с половиной, а потом забудут.

Произведения Чехова прошли испытание временем. Они актуальны и открыты для «осмысления». Этим и обусловлен непрекращающийся интерес как к личности писателя, так и к его творчеству.



*«Чтобы правильно определить положение
Чехова, нужно найти термин,
равнозначный мудрецу и святому».* (Шарль
Де Босс)

Л.Н.Толстой отмечал, что в Чехове есть
что - то девически — чистое, но его
никак нельзя было назвать **монахом** или
аскетом.



В конспективной автобиографии, составленной по случаю пятидесятилетия окончания Московского университета, Антон Павлович сообщает, что в выборе медицинского факультета он не раскаивается.



А.П.Чехов и Г.И.
Россолимо.

Есть специальности, которые А.П.Чехов признаёт как «жанр» (выражение Чехова), и именно врач всегда несёт такую жанровую, то есть повышенную смысловую нагрузку.



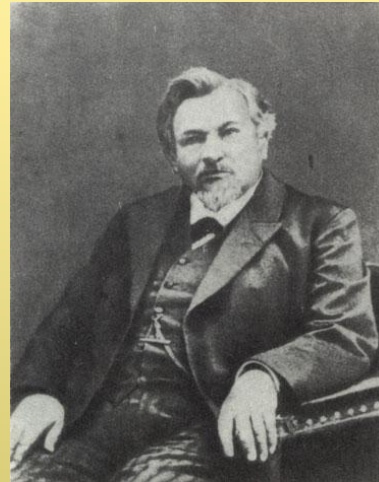
- Чехов был тесно связан с многими врачами не только общим делом и службой в земстве, но и личным общением, перепиской. Среди его адресатов можно насчитать около 100 человек медицинской профессии, а сколько врачей писало А.П.Чехову, откликаясь на его рассказы и пьесы, сколько их обращалось к нему за советом и помощью.



П.И.Куркин



В.И.Яковенко



Доктор Осипов



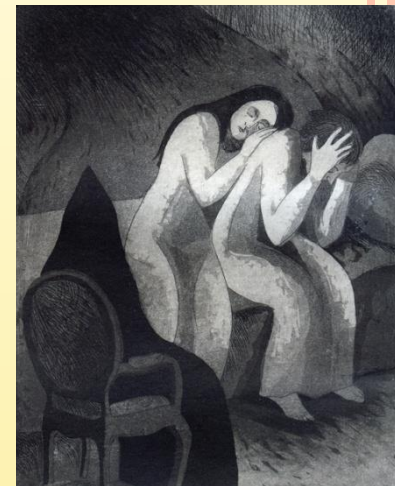
Серпуховской санитарный

Совет

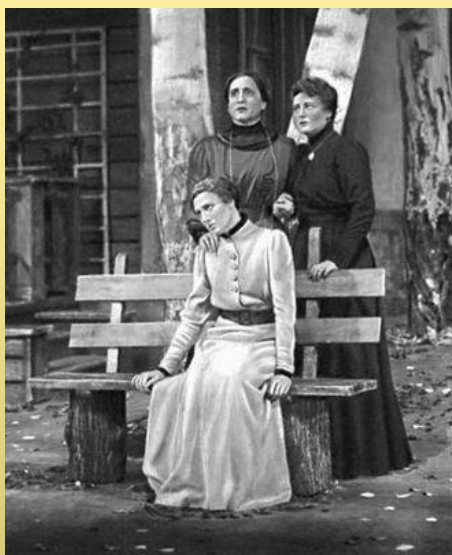
По воспоминаниям современников, А.П.Чехов особый интерес уделял **психиатрии**, и, если бы не сделался писателем, то скорее всего стал бы специализироваться в разделе медицины, имеющем дело с исследованием **духовной деятельности** человека.

«великий диагност человеческой души» (З.Паперный)

«... он представляет всё неисчерпаемое многообразие человеческих случаев, ситуаций, вариантов» (З.Паперный)



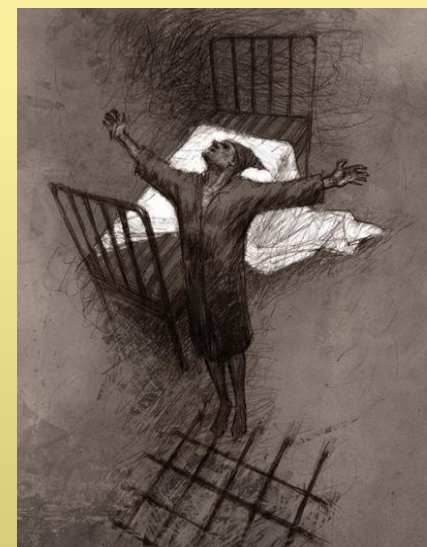
«Чёрный монах»



«Три сестры»



«Человек в футляре»



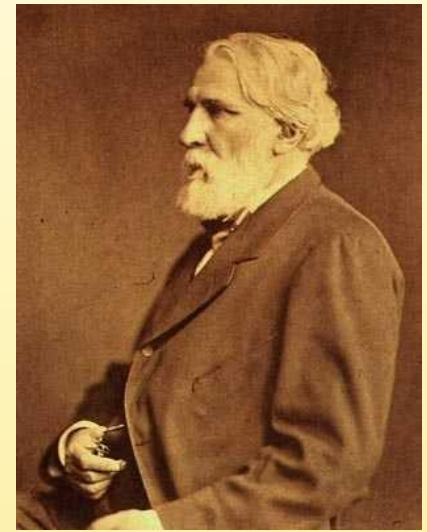
«Палата №6»



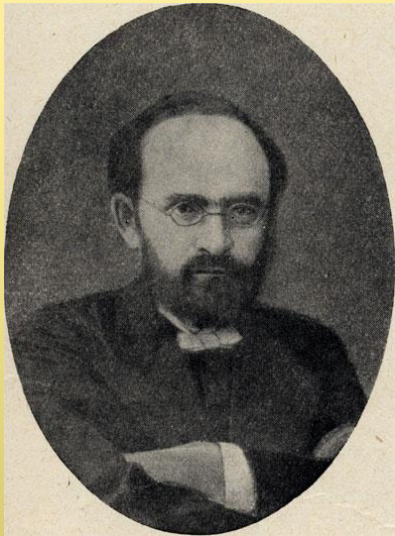
С. П. Боткин

А.П.Чехов постоянно сравнивал своих учителей в медицине с писателями, перед которыми преклонялся.

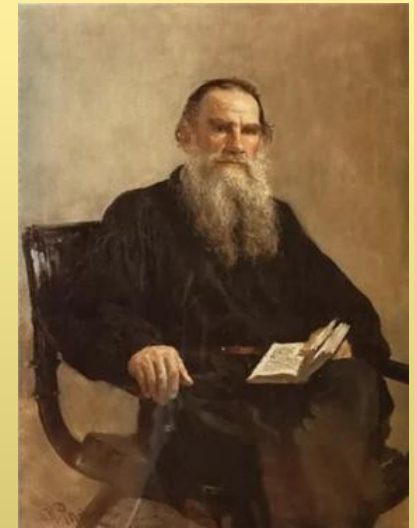
*«...Что с **Боткиным**? В русской медицине он то же самое, что **Тургенев** в литературе... **Захарьина** я уподобляю **Толстому** – по таланту».*



И.С.Тургенев



Г.А.Захарьин



Л.Н.Толстой

- Угрызения совести А.П.Чехов периодически будет испытывать то перед **медициной**, то перед **литературой** в зависимости от того, чему больше будет уделять времени и сил. *«Поговорка о двух зайцах никому другому не мешала так спать, как мне»*
- Общеизвестно шутовое определение Чехова, что *медицина – это законная жена, а литература – любовница.*
- **Стетоскоп и докторский молоточек** всегда лежали на письменном столе Чехова и нередко использовались им по назначению.

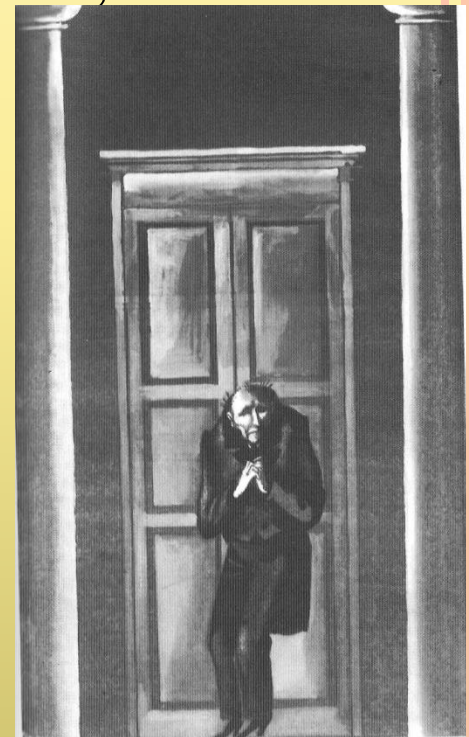


- Специфика **чеховского психологизма**: *
«пропуски» в изображении внутреннего мира персонажей;
- * опора на отдельные детали, «частности»; *
приём «грации» (выражение Чехова)
- «...Некоторые его рассказы (например, «Палата №6», «Скучная история», «Попрыгунья», да и многие другие) написаны как **образцовые психологические диагнозы...**» (К.Г.Паустовский)



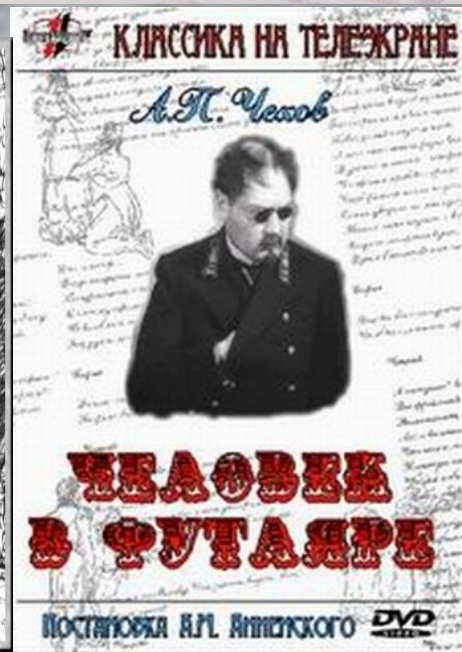
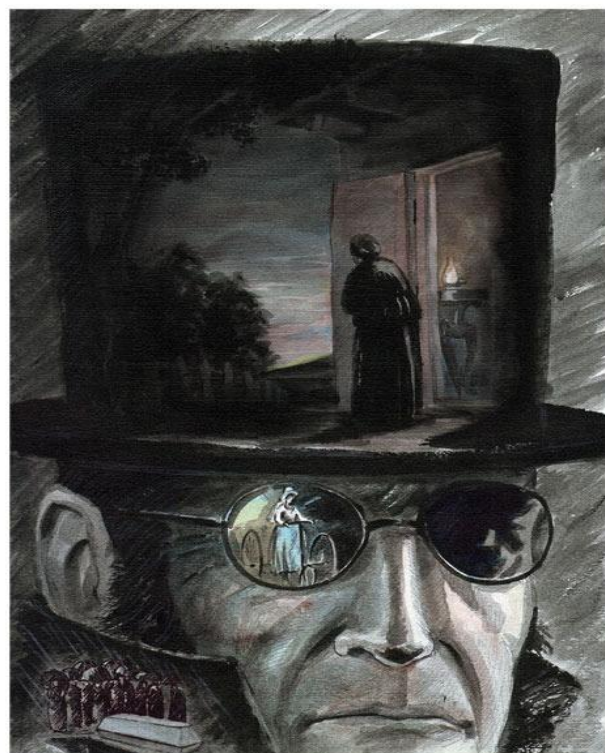
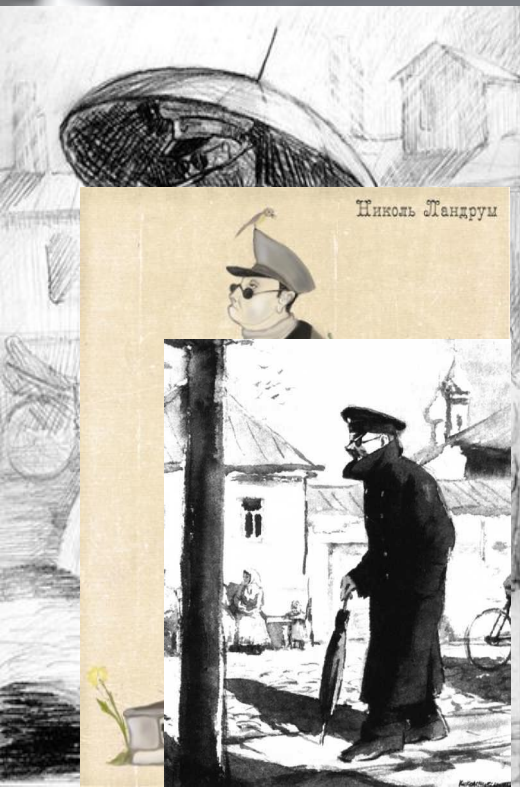
«СМЕРТЬ ЧИНОВНИКА» (1883)

- А.П.Чехов характерными *штрихами* создаёт целостную картину болезни.
- Перед нами типичный *психопат*, с ярко выраженными чертами мнительности, трусости, беспредметного страха.



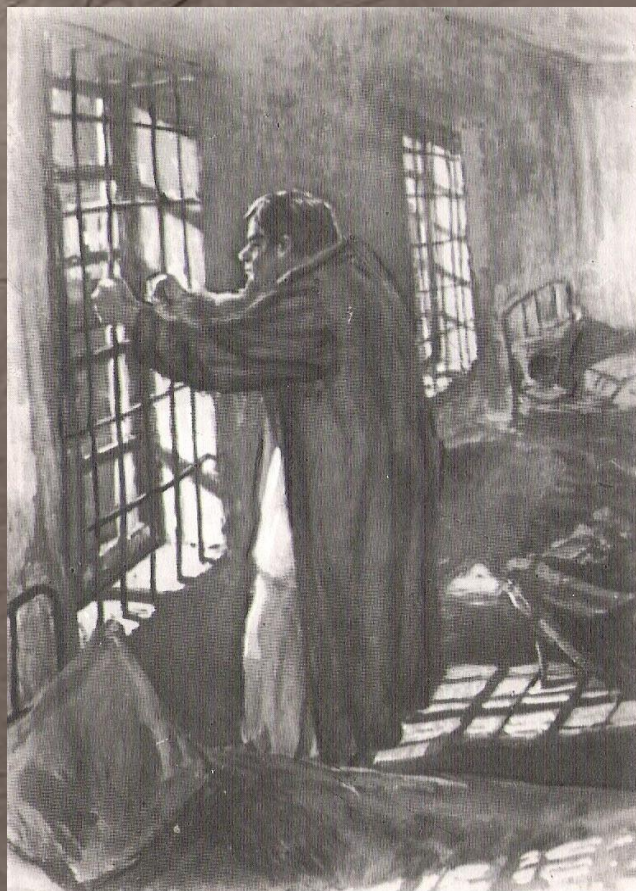
«ЧЕЛОВЕК В ФУТЛЯРЕ» (1898)

□ *Беликов* - символ, вобравший в себя характерные черты личности и поведения многих людей, и в связи с этим интересно сравнить педантизм, стремление обставлять жизнь формальностями и строго следовать им, устраивать жизнь так, как это предписывает начальство.



«ПАЛАТА №6» (1892)

- «Право, недурно быть врачом и понимать то, о чём пишешь»
(А.П.Чехов)
- «Не следует мешать людям сходиться с ума»



«Палата № 6»
Художник А. Пластов. 1954



А.П. Чехов
ПАЛАТА
№6



МОСФИЛЬМ представляет
фильм КАРЕНА ШАХНАЗАРОВА



ПО ПОВЕСТИ А.П. ЧЕХОВА



Экранизация одноименной повести А.П. Чехова, действие которой перенесено в настоящее время. Главный врач провинциальной психиатрической больницы Рагин обнаруживает в одном из своих пациентов человека с оригинальным мышлением, более того – собственной философией. В беседах с душевнобольным доктор видит безумие мира и скоро сам теряет рассудок... Но кто вправе решать, где та грань, за которой начинается безумие?



Палата №6

Сценарий: Александр Сокуров
Режиссер: Александр Сокуров
Продюсер: Александр Сокуров
Оператор: Александр Сокуров
Музыка: Александр Сокуров
Монтаж: Александр Сокуров
Кастинг: Александр Сокуров
Грим: Александр Сокуров
Стилист: Александр Сокуров
Свет: Александр Сокуров
Звук: Александр Сокуров
Масштаб: Александр Сокуров

«ЧЁРНЫЙ МОНАХ» (1894)

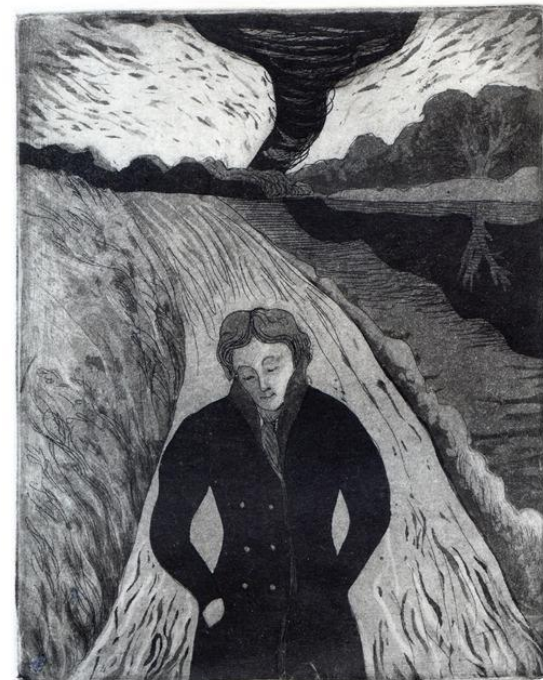
- Чехов в своих рассказах, освещая медицинские проблемы, обычно поднимает их до общечеловеческого звучания.



«Черный монах»

Художник А. Савицкий. 1908

Художник А. Савицкий. 1908



«Черный монах» Савицкий (тр. Шубин, репродукция) Лапоскина М. 2009

□ Чехов был един в трёх лицах: **врач–писатель** – **больной**. Отсюда та *достоверность*, которая отличает каждое его слово.

□ И даже когда *вовсе исчезнут с лица земли* болезни, описанные Чеховым, «чужая боль», выстраданная гениальным писателем и талантливым врачом, *будет тревожить и возбуждать человеческие сердца*.