

А.С. ПУШКИН

"Метель"

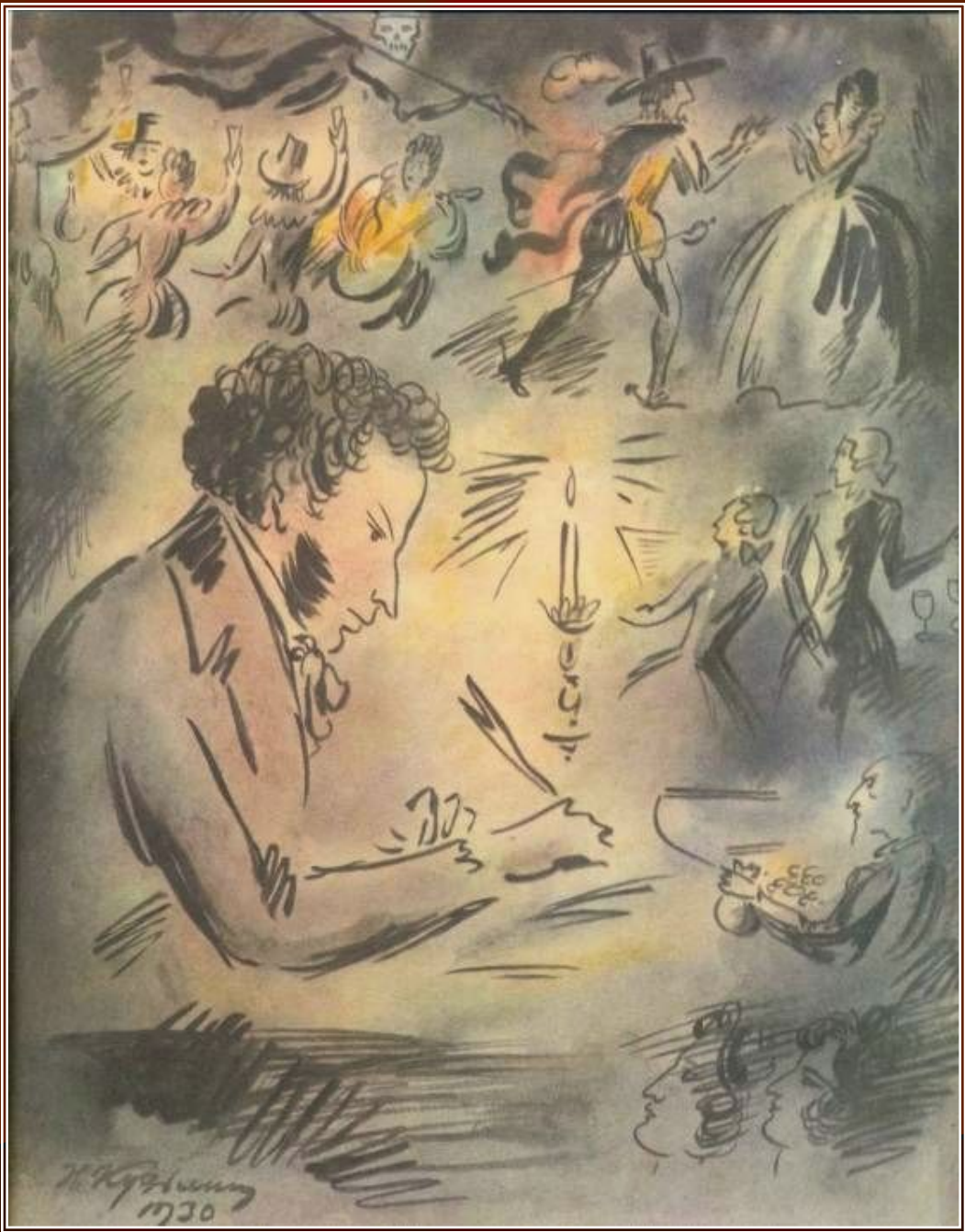
Презентацию выполнила учитель  
русского языка и литературы МОУ  
СОШ № 40 г. Перми Арчакова Т.И.



Александр Сергеевич  
ПУШКИН  
(1799—1837)

Болдинская осень – необычайно плодотворный период творчества А.С. Пушкина. Это стихи, поэмы и прозаические произведения в том числе. Именно в период вынужденного «сидения» в Болдино были созданы «Повести Белкина» – цикл, состоящий из пяти повестей.

- «Метель»
- «Станционный смотритель
- «Гробовщик»
- «Барышня – крестьянка»
- «Выстрел»



В чем смысл названия повести?

Какие мысли и ассоциации оно вызывает у читателя?

На что настраивает? Что обещает?



# МЕТЕЛЬ –

- картина природы: снег, ветер, разбушевавшаяся зимняя стихия;
- взвихренность, «метельность», круговерть событий;
- тревога, смятение в душах главных героев.

МЕТЕЛЬ – несчастье, крах жизненных планов одних, счастливый поворот судьбы других героев.

Как соотносится начало повести с  
ее эпиграфом?



Вместо романтической таинственности – спокойствие.

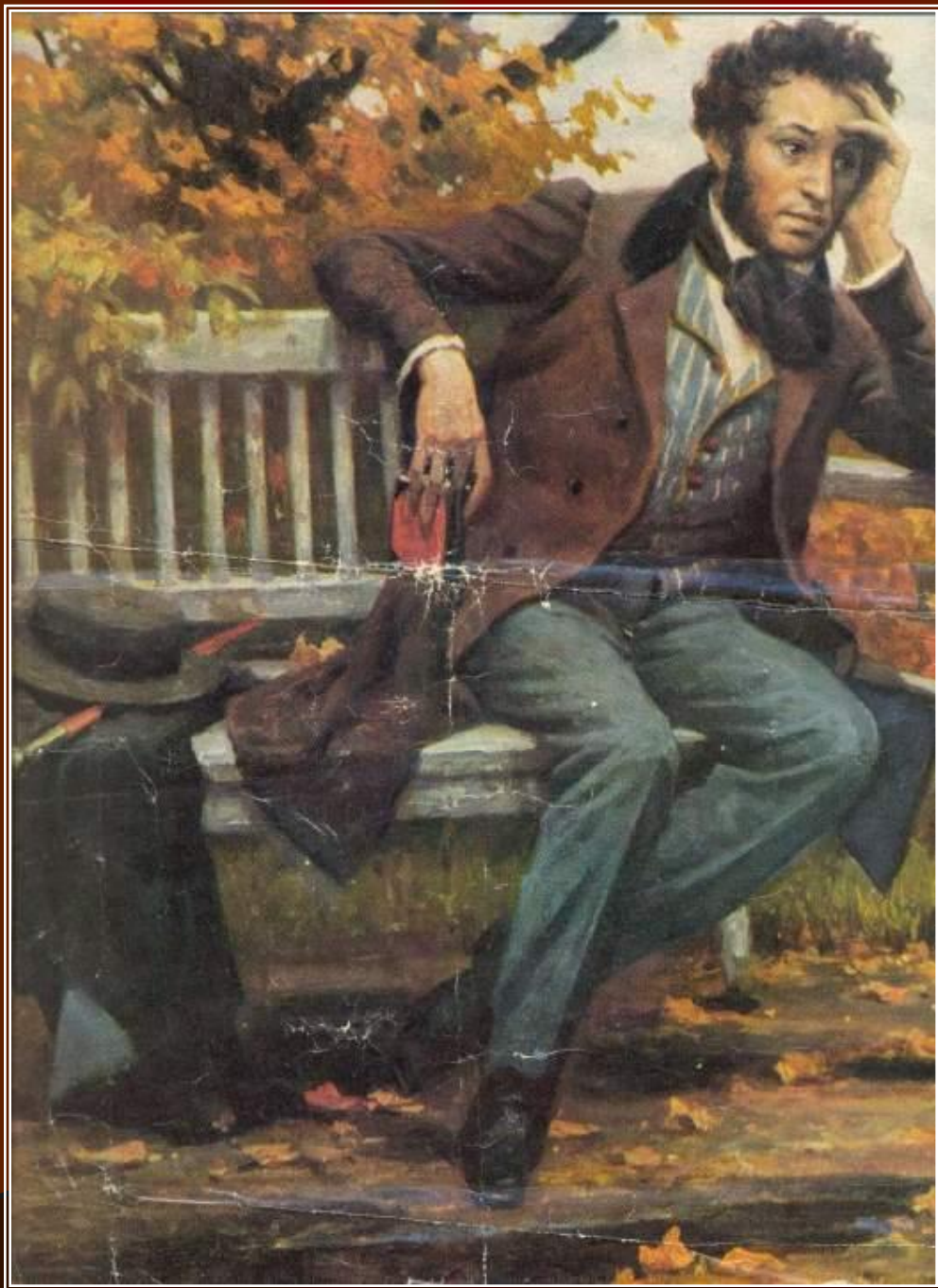
Вместо романтического героя – «добрый Гаврила Гаврилович».

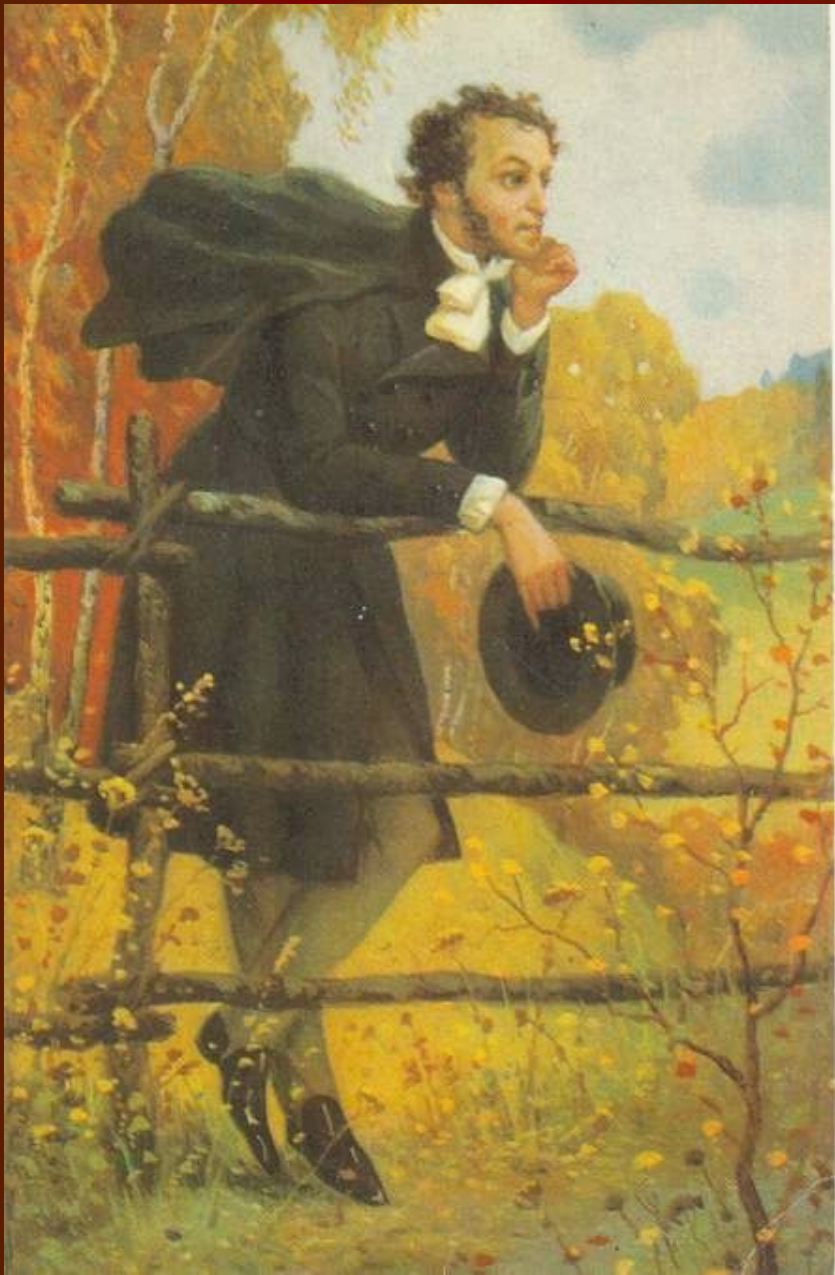
Вместо взволнованного настоящего – уравновешенное прошедшее.

Вместо драматических коллизий – обыденность, скука.»

## Ироничность повести.

- Характеристика Марьи Гавриловны, ее состояния, когда наивность, мечтательность подвергаются испытанию жизненной прозой.
- Характеристика рассказчика, который словно бы подмигивает читателю, настраивая его на снисходительно – доброжелательное отношение к героине.
- Вводные конструкции («само по себе разумеется», «что весьма естественно»), которые порождают сомнения в глубине и искренности чувств главных героев.





**Любят ли друг друга  
Марья Гавриловна и  
Владимир Николаевич?  
Или просто играют в  
любовь?**

- Как ведёт себя Марья Гавриловна при осуществлении своих романтических планов? Как это её характеризует?
- Как в рассказе о её побеге из дома начинает звучать тема судьбы (метель – нетерпеливые кони – стремительный бег в неведомое – божий храм)?
- Каким предстаёт перед нами Владимир в «своём» эпизоде повести? Как ведёт себя в неожиданных обстоятельствах?



# Марья Гавриловна Владимир Николаевич

- «...Через полчаса Маша должна была навсегда оставить родительский дом, свою комнату, тихую девическую жизнь...»
- Маша сошла в сад. «Метель не утихала; ветер дул навстречу.»
- Лошади «не стояли на месте», едва же барышня уселась, «лошади понесли».
- «...для себя велел заложить маленькие сани в одну лошадь и отправился в Жадрино, куда через два часа должна была приехать Марья Гавриловна.»
- «...езды было всего 20 минут», но «поднялся ветер и сделалась такая метель, что он ничего не взвидел».
- Лошадь «ступала наудачу и поминутно проваливалась в яму», потом «начала уставать», потом «чуть ступала».

- «...в ночь Маша занемогла».
- Способна изменить себя, приобрести новые жизненные ценности, сохранить надежду на благие повороты судьбы, поэтому остаётся жить.
- «Какое известие ожидало его!»
- Закончилась романтическая история, которой он жил, вне которой не мыслил своего существования, - закончилась жизнь.

## ВЫВОД:

1. Одна и та же сила с помощью одних и тех же средств в одном случае подхватывает и мчит навстречу желаемому, в другом – мешает, противодействует, преграждает путь.
2. Реакция Марьи Гавриловны на случившееся была столь острой, что едва не стоила ей жизни. Владимир Николаевич в письме отказывается от столь желаемого счастья, взывает к смерти, и голос его звучит пророчески.



В зеркале двух столетий...

*В зєркзлє двлх стлстєвллє...*

