

Басни И.А.Крылова  
«Осел и соловей»,  
«Листы и Корни», «Ларчик».

Урок литературы 6 класс

Выполнила: учитель русского языка и литературы  
Анисимова Н.В.

Иван Андреевич Крылов

(1769-1844)

русский писатель, баснописец,  
переводчик.



# Басня

- Басня — стихотворное или прозаическое литературное произведение нравоучительного, сатирического характера.
- В конце басни содержится краткое нравоучительное заключение — мораль.

# БАСНЯ

занимательный  
короткий рассказ

смешное лирическое  
стихотворение

короткая сказочная  
история

герои -  
богатыри

герои -  
животные,  
иногда люди

есть герои -  
помощники

Цель: развлечь  
читателя, создать  
хорошее настроение

Цель: прославить  
русский народ, Русь

Цель: помочь  
исправить недостатки,  
посмеявшись над ними

Троекратные  
повторы

волшебство

мораль

диалог

# Какова основная цель басни?



- Посмеяться над забавными героями, указать на пороки людей, напомнить читателям старые истины.

## Характерные черты басни.

Героями басни обычно являются животные.

Часто басня построена как диалог.

Басню отличает лаконизм, афористичность языка, использование просторечной лексики.

Басня пишется особым стихом (строчками разной длины) передающим разговорную речь.

Для басни характерны такие составные части: зачин, мораль, часто встречаются повторы.

Среди изобразительно-выразительных приемов – аллегория, постоянные эпитеты.

# Мораль

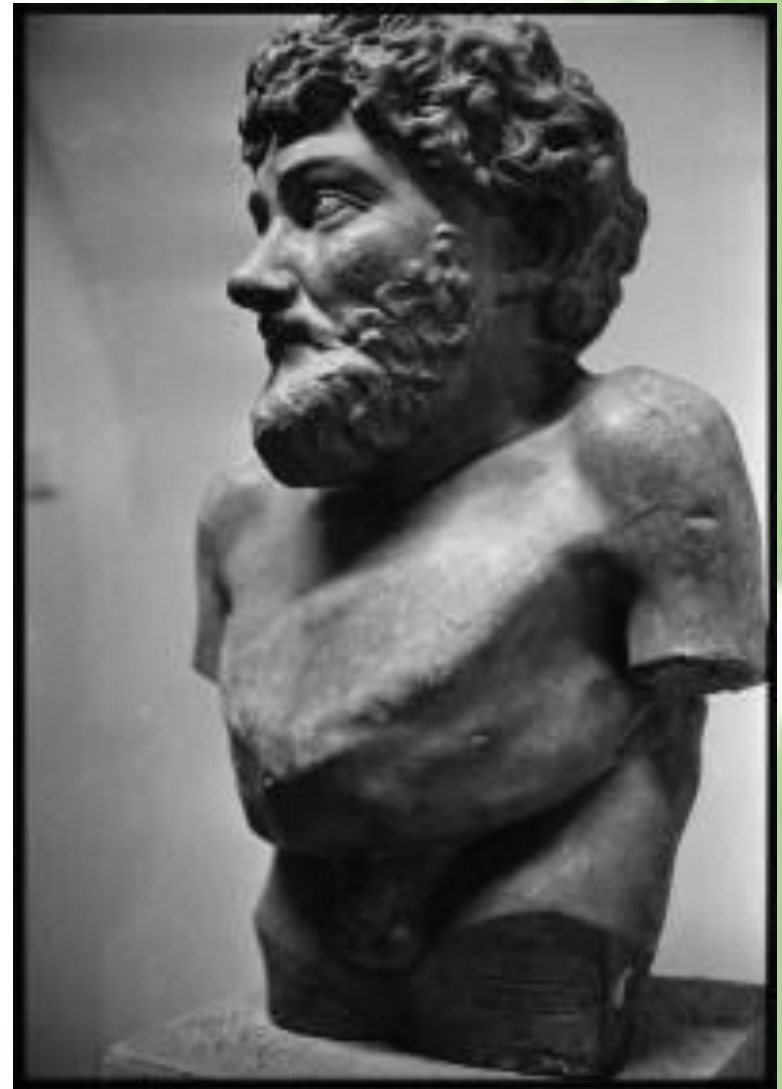
Мораль басни – краткое заключение, в котором разъяснена ее основная поучительная мысль. Иногда такая мысль разъясняется в начале басни.

# Что такое эзопов язык? Как появился этот термин.

- Речь, которая изобилует иносказаниями, недомолвками и другими приемами для сокрытия прямого смысла.
- Эзоп – древнегреческий мудрец и баснописец.



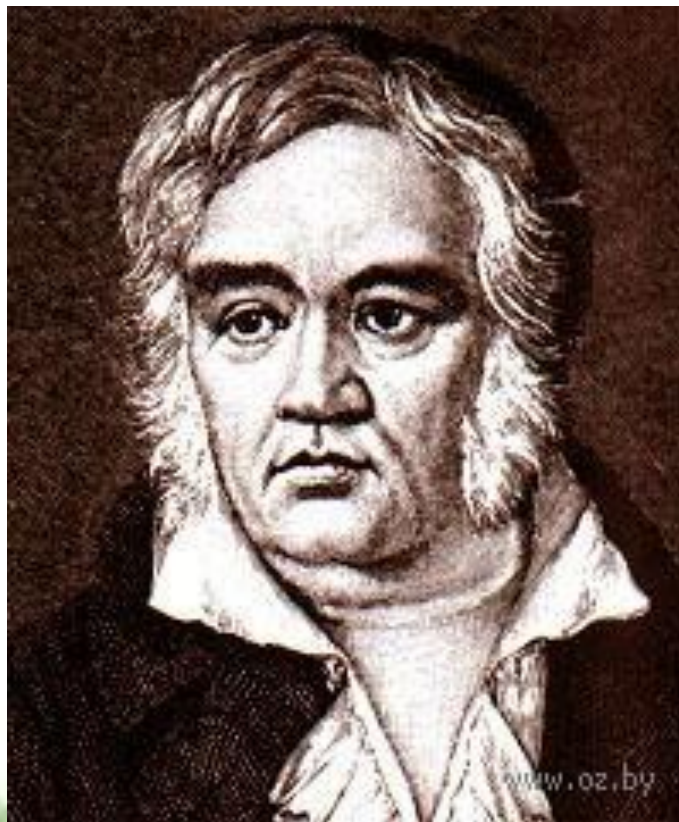
Эзоп (др.-греч. ) —  
полулегендарная  
фигура  
древнегреческой  
литературы,  
баснописец,  
живший в VI веке  
до н. э..





- Иван Андреевич Крылов родился 13 февраля 1769 года, в Москве. Его отец — Андрей Прохорович Крылов — армейский офицер. Во время пугачевского бунта руководил обороной Яицкого городка.

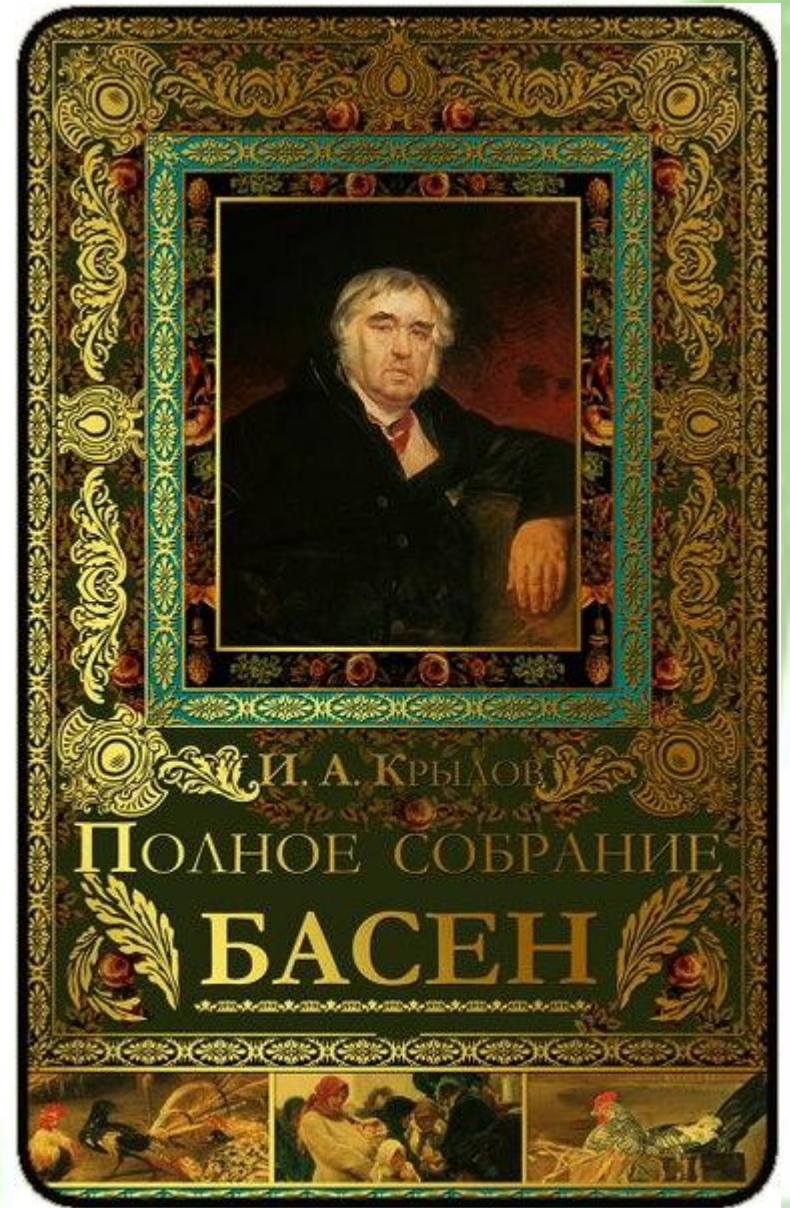
В Яицком городке Крылов провел раннее детство, во время бунта находился с матерью, Марией Алексеевной, в Оренбурге. В 1775 Андрей Прохорович вышел в отставку с военной службы. Семья постоянно нуждалась, к тому же отец вскоре умер. Крылов из милости учился у домашних учителей семьи Львовых, брал уроки французского языка.



- Иван Андреевич Крылов — русский поэт, прежде всего известный в русской литературе как создатель большого числа басен. Сын офицера. Служил в армии, был домашним учителем, затем работал в Публичной библиотеке в Санкт-Петербурге. В молодости Крылов был известен прежде всего как писатель-сатирик, издатель сатирического журнала «Почта духов» и ходившей в списках пародийной «Сатирической Энциклопедии» «Трущадки» высмеивавшей пороки общества.



- Первая публикация басен Крылова («Дуб и трость», «Разборчивая невеста») состоялась в 1805 году. Это были переводы из Лафонтена.



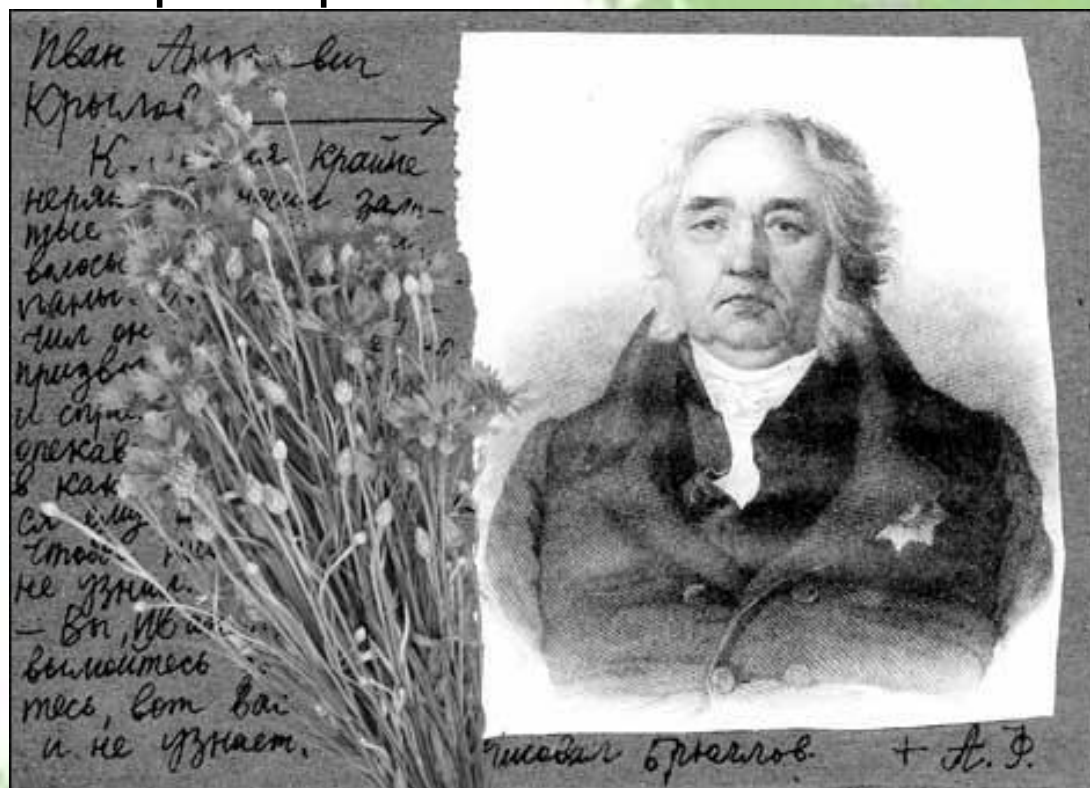


- Жан Лафонтен — знаменитый французский поэт-баснописец. Принадлежал по происхождению к провинциальной чиновной буржуазии, из рядов которой вышли почти все великие писатели "века Людовика XIV".

- Иван Андреевич Крылов — русский поэт, прежде всего известный в русской литературе как создатель большого числа басен. Сын офицера. Служил в армии, был домашним учителем, затем работал в Публичной библиотеке в Санкт-Петербурге. В молодости Крылов был известен прежде всего как писатель-сатирик, издатель сатирического журнала «Почта духов» и ходившей в списках пародийной трагедии «Триумф», высмеивавшей Павла I.



Крылов написал более 200 басен с 1809 по 1843 год, они вышли в свет в девяти частях и переиздавались очень большими по тем временам тиражами. В 1842 году его произведения вышли в немецком переводе. Сюжеты многих басен заимствованы из Эзопа и Лафонтена, хотя большинство его произведений носит оригинальный характер.





- В баснях обличались общественные и человеческие пороки.



Слон и Моська

- Крылов стал первым писателем, которому в России поставили памятник по подписке: 12 мая 1855 памятник работы Петра (Петера) Карловича Клодта «Дедушке Крылову» был поставлен в Летнем саду в Петербурге.



- Иван Андреевич Крылов скончался 21 ноября 1844 года, в Санкт-Петербурге; похоронен в Александро-Невской лавре.



## «Крылатые выражения»

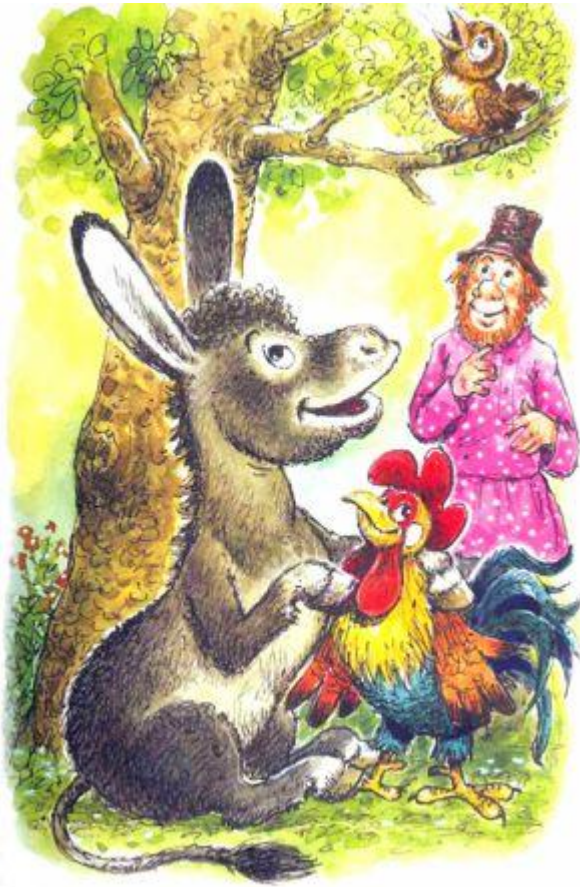
- А вы, друзья, как ни садитесь,  
Все в музыканты не годитесь.
- Да только воз и ныне там.
- Как под каждым ей листком  
Был готов и стол, и дом.
- Мартышка к старости слаба глазами стала.
- От радости в зобу дыханье сперло.
- Я, совсем без драки,  
Могу попасть в большие забияки.



Виртуозное мастерство, легкость, ясность, доступность языка, юмор делают произведения Крылова понятным и любимым в наши дни. Во многих городах России есть улицы, названные именем баснописца. А в нашем городе есть небольшой поселок имени Крылова



# Работа с басней «Осел и Соловей»



- Как характеризует Осли его речь?
- Как проявляет себя другой герой басни – Соловей?
- Докажите, что «Осел и Соловей» - басня.

# Явные признаки басни

- Зачин (первые две строки);
- Произведение построено как диалог, причем только Осел говорит, а Соловей же выступает как искуснейший певец.
- Осел – аллегория грубого невежды.
- В тексте используются олицетворения, ряды однородных членов, просторечная лексика (*дружище, мастерище, навострился*).
- Язык произведения афористичен.
- Оканчивается произведение моралью - «Избави Бог нас от этаких судей».

- Как вы понимаете выражение *любимцу и певцу Авроры?*





- *Любимцу и певцу Авроры* – это перифраз, или перифраза, - троп, выражающий одно понятие с помощью нескольких; описательное выражение, замена однословного понятия многословным. Аврора – в римской мифологии богиня утренней зари.



# Фразеологизм

- Найдите в басне фразеологизм. Объясните его особенность.
- За тридевять полей. И.А.Крылов немного изменяет, обыгрывает фразеологизм за тридевять земель.

# Работа с иллюстрацией.



- В чем особенность композиции рисунка А. Лаптева к басне «Осел и Соловей»?

# Мораль басни.

- Как вы понимаете мораль басни «Осел и соловей»

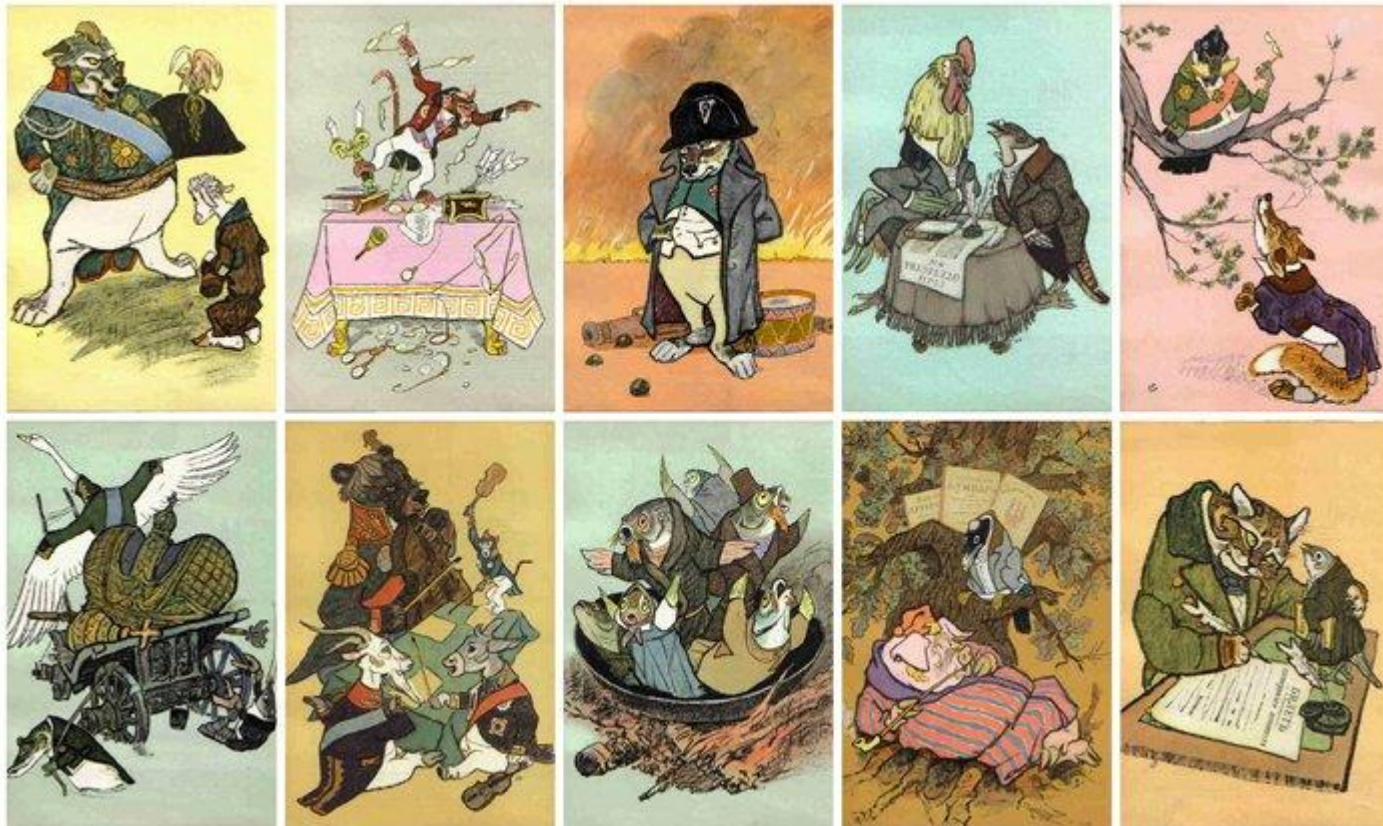


Крупная фигура Осла, развалившегося у дерева, находится в центре рисунка. Скромная фигурка Соловья теряется в ветвях, вдалеке сидит на плетне петух.



Какие строки басни могут быть подписью к этому рисунку?

# «Листы и корни»



- Рисунок К. Трутовского иллюстрирует басню «Лисы и Корни», хотя ни листов, ни корней там нет. Художник отказывается от аллегии и изображает две группы людей: верхушку общества и его корни – крестьян.
- В басне эзоповым языком говорится о проблемах государства и

# Мораль

- Как вы понимаете мораль басни «Листы и Корни»?



# «Ларчик»

Как рисунок А.Сапожникова соотносится с текстом басни «Ларчик»?





- О чем говорит дата создания рисунка?



- Он сделан при жизни И.А.Крылова и изображает современное ему общество.

# Мораль

- Как вы понимаете мораль басни «Ларчик»?



- Такими ли вы представляли себе героев крыловских басен?
- Как иллюстрация вам больше всего нравится и почему?



# Домашнее задание

- Одну из басен выучить наизусть.

