

# Басня как эпический жанр



# Цели работы:

- рассмотреть возникновение и становление жанра басни;
- познакомиться с создателями басен: Эзопом, Лафонтеном, Крыловым.
- **Методы исследования:**
  - теоретические (анализ научной литературы по проблеме исследования);
  - методы качественного анализа данных;
  - методы группировки, сравнения.

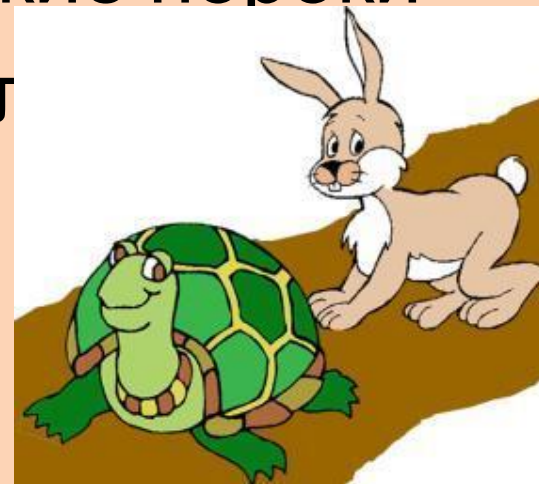
# Что такое басня?

- Краткий рассказ, чаще всего в стихах, главным образом сатирического характера.  
**Цель басни – осмеяние человеческих пороков, недостатков общественной жизни.**



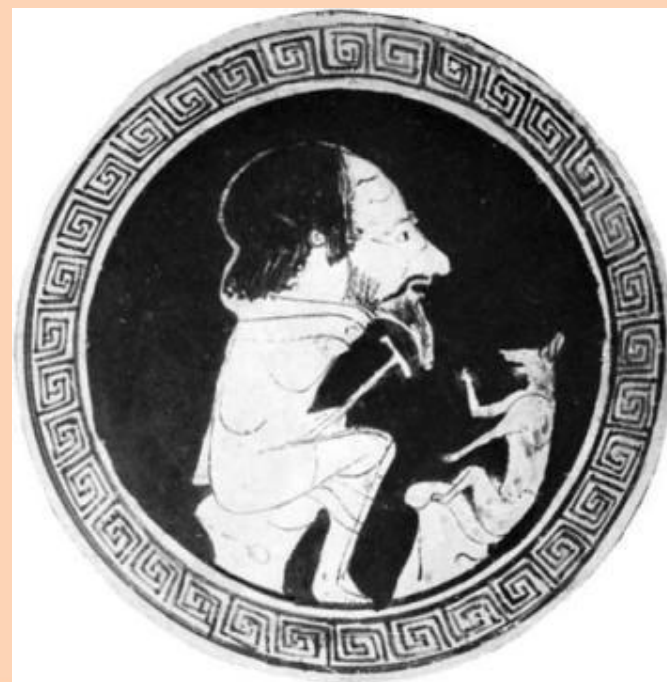
# Басня

- Басня кратко изображает событие, которое имеет поучительный смысл, а поступки животных напоминают поступки людей
- В басне высмеиваются людские пороки
- Басня имеет поучение, мораль

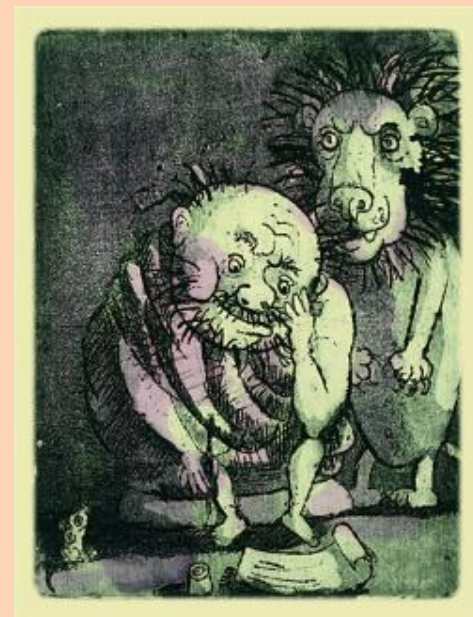
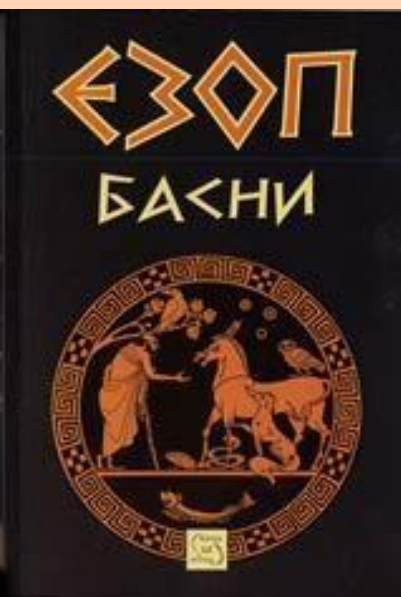


# Древняя Греция. Эзоп

Основные басенные сюжеты классического репертуара уже сложились в Древней Греции. Под именем Эзопа сохранился сборник басен (из 426 коротких произведений) в прозаическом

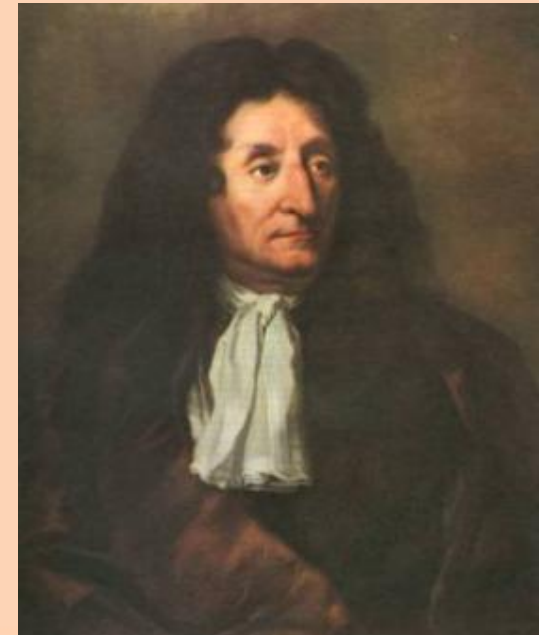
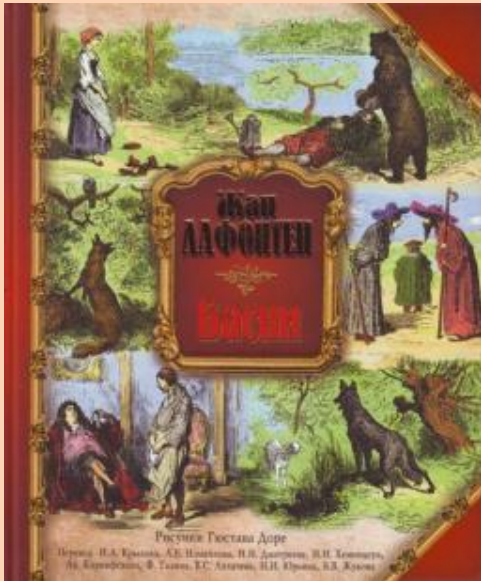


- В средние века была сочинена в Византии анекдотическая биография Эзопа, которая долго принималась за источник достоверных сведений о нём.



# Лафонтен

**Ж. Лафонтен, французский поэт, (XVII век)  
был виднейшим баснописцем нового  
времени.**





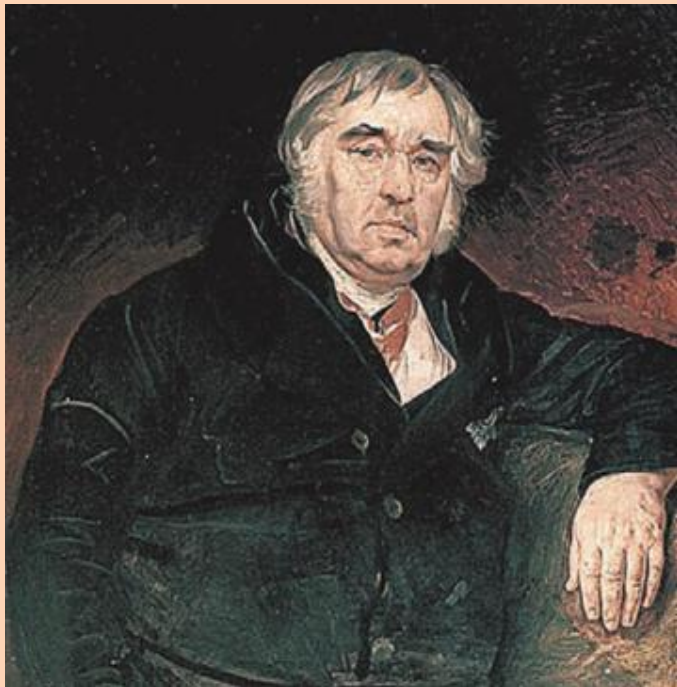
**Значение Лафонтена для истории литературы заключается в том, что он создал новый жанр, заимствуя внешнюю фабулу у древних авторов. Лафонтен учит трезвому взгляду на жизнь, умению пользоваться обстоятельствами и людьми, и постоянно рисует торжество ловких и хитрых над простоватыми и добрыми.**





# Крылов И.А.

**Басни И. А. Крылова с их реалистической живостью, здравомыслящим юмором и превосходным языком знаменовали расцвет этого жанра в России.**



**Образы Крылова связаны не только с его временем. Они имеют общечеловеческое значение, их яркие краски не померкли и сейчас.**



**Своеобразие басен Крылова в том, что он сумел сочетать в звериных образах черты, присущие им как представителям животного мира, и те типически-характерные свойства, которые отличают людей.**



# Заключение

Басня - это произведение не только художественное, а еще философское и воспитательное. Для автора остается основным одно: чтобы басня оказывала содействие исправлению человека.

Я считаю, что заниматься изучением басни нужно, ведь человеку всегда требуется зеркало, чтобы видеть свои недостатки и стараться их исправить.

Решетняк Л.А., МБОУ СОШ № 3  
г. Костомукша Республика Карелия