

# БАСНЯ



Презентация  
Гореловой В.М.

**Басня** представляет собой жанр дидактической литературы: это короткий рассказ в стихах или прозе нравоучительного характера, имеющий аллегорический СМЫСЛ.

## Историческая справка

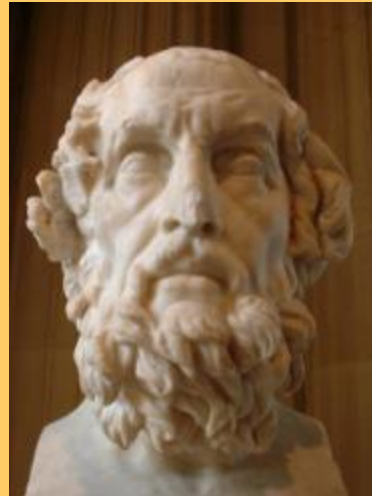
- Басенный жанр уходит своими корнями в фольклор многих народов.

Первые письменные признаки «басенности» ученые относят к шумеро-аккадским текстам.



Устойчивую жанровую форму басня приобретает в греческой словесности. Наиболее видным представителем этого времени является полулегендарный Эзоп (6 век до н.э.). .

Историческая справка

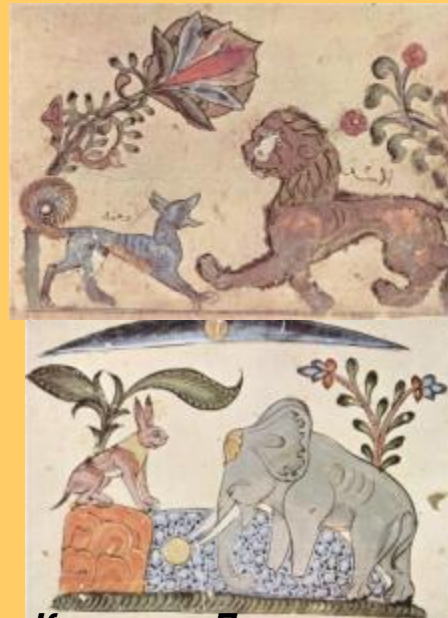
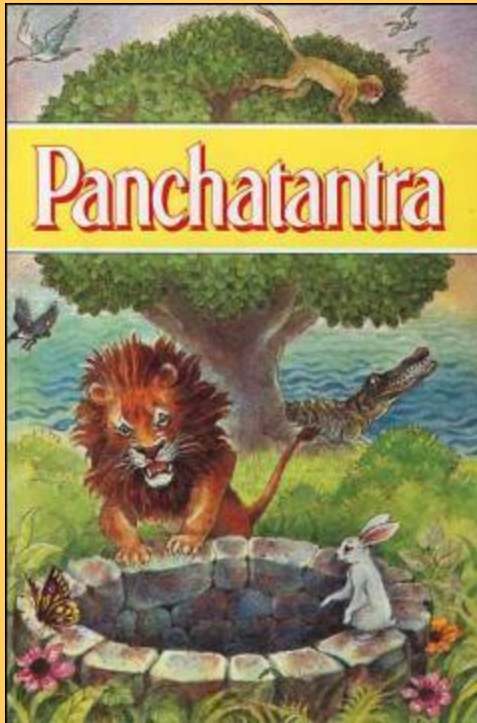




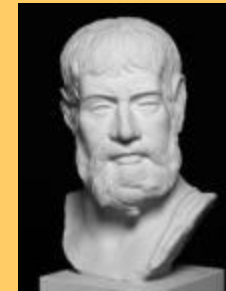
# Историческая справка

Во всемирной литературе басенная традиция богато представлена двумя ветвями:

- восточной - в индийской («Панчатантра» 3 в. до н.э.), сирийской, арабской («Калила и Димна» 8 в.), византийской литературе
- западной – в литературе римской империи (Федр, Бабрий), в средневековой литературе (латинская басня «Ромул», французская «Изопет»), во французской и немецкой литературе нового времени Ж.Лафонтен, К.Ф.Геллерт, Т. Де Ириарте, Л.Хольберг, И.Красицкий .



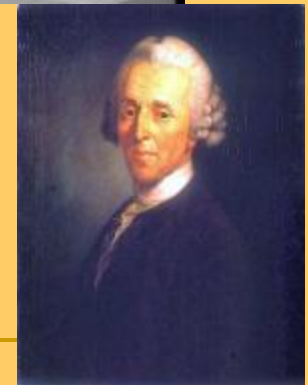
«Калила и Димна»



Бабрий



Ж.Лафонтен



К.Ф.Геллерт



*А.Д.Кантемир*

## Историческая справка

В России главными этапами развития басенного жанра были басни М.В. Ломоносова и А.Д.Кантемира, потешная басня А.П.Сумарокова, наставительная И.И.Хемницера, изящная И.И.Дмитриева, лукаво-умудренная И.А.Крылова, красочно-бытовая А.Е.Измайлова.



*А.П.Сумароков*



*И.И.Хемницер*



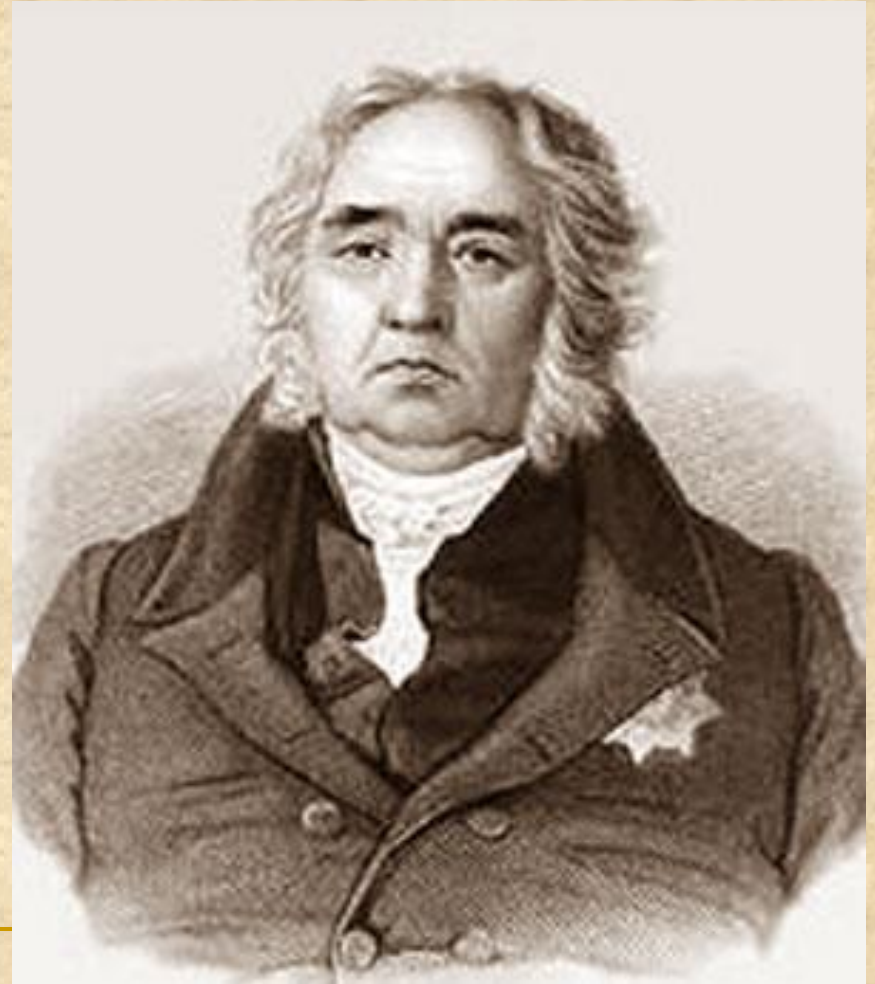
*А.Е.Измайлов*



*И.И.Дмитриев*

# **Иван Андреевич Крылов** **( 1769 – 1844)**

**Басни И.  
А.Крылова –  
ярчайшее  
явление русской  
литературы.**

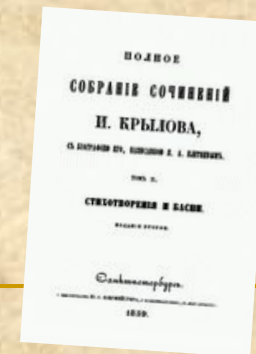






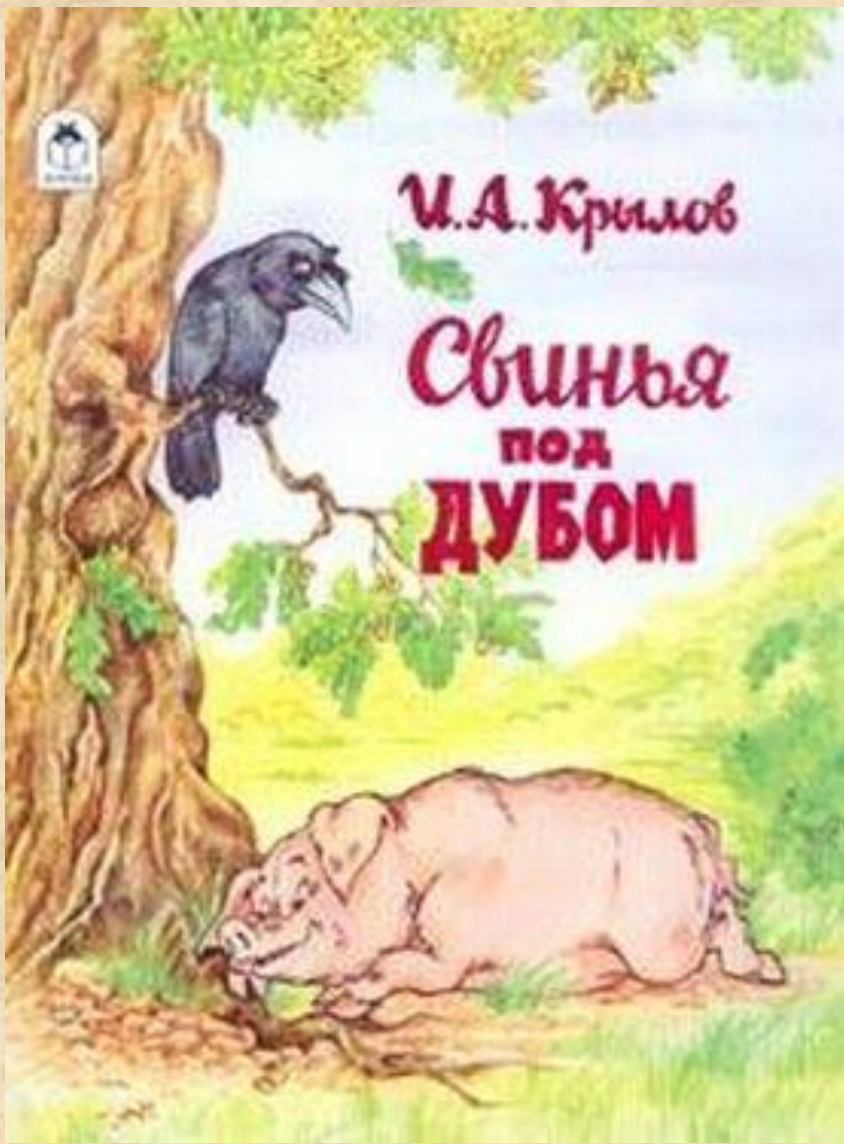
Иван Андреевич Крылов родился 13 февраля 1769 г. в Москве в семье отставного офицера. Семья жила очень бедно, и дать систематического образования ребенку не могла. Очень рано, еще подростком И.А. Крылов пошел работать. Однако он упорно и много занимался самообразованием, изучал литературу, математику, французский и итальянский языки. В 14 лет он впервые попробовал свои силы на литературном поприще. Однако его ранние комедии не имели успеха.

В 1809 г. вышла первая книга басен И.А. Крылова и с этого момента к нему приходит настоящая слава.





Анализ басни  
И.А.Крылова  
«СВИНЬЯ  
ПОД  
ДУБОМ»  
(1824 г.)



Свинья под Дубом вековым  
Наелась желудей досыта, доотвала;  
Наевшись,выспалась под ним;  
Потом, глаза продравши, встала  
И рылом подрывать у Дуба корни стала.  
«Ведь это дереву вредит, —  
Ей с Дубу Ворон говорит, —  
Коль корни обнажишь, оно засохнуть может».  
— «Пусть сохнет, — говорит Свинья, — Ничуть  
меня то не тревожит:  
В нём проку мало вижу я;  
Хоть век его не будь, ничуть не пожалею;  
Лишь были б жёлуди: ведь я от них жирею».  
«Неблагодарная! – промолвил Дуб ей тут.  
— Когда бы вверх могла поднять ты рыло.  
Тебе бы видно было.  
Что эти жёлуди на мне растут».

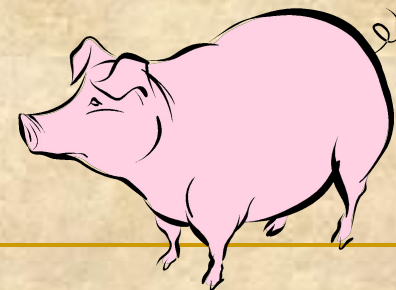


Особенности басни как  
литературного жанра  
особенно четко приступают  
при сопоставлении со  
стихотворением на сходную  
тему.

Какой чудесный поросёнок!  
Как будто смотрит на меня!  
Но нет, он, чистенький и розовый,  
Приветствует начало дня.  
Глазами смотрит он на мир,  
Не зная горестей в начале.  
Малыш беспечный приоткрыл  
Мне тайну детства без печали.

---

Невежда так же в ослепленье  
Бранит науки и ученье,  
И все учёные труды,  
Не чувствуя, что он вкушает их плоды.

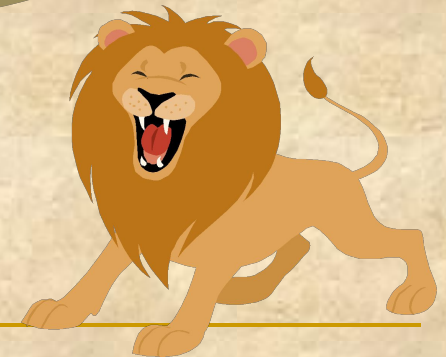
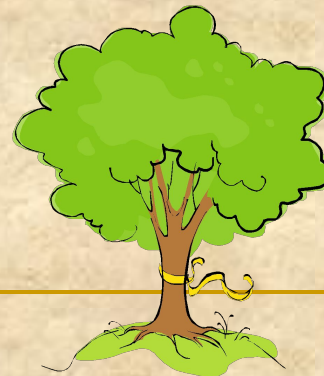


# Характерные особенности басни.



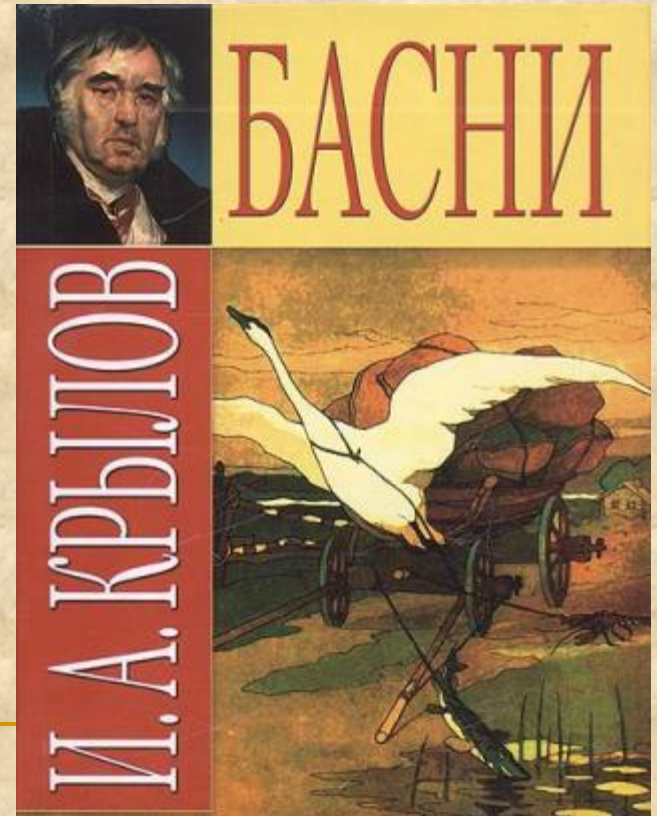
1. Басня – это аллегорический,носказательный рассказ о явлениях, человеческих характерах и отношениях между людьми, переведенные в картины жизни животных, птиц, вещей .

В основе аллегоризма лежит олицетворение - наделение зверей, насекомых, растений признаками людей.



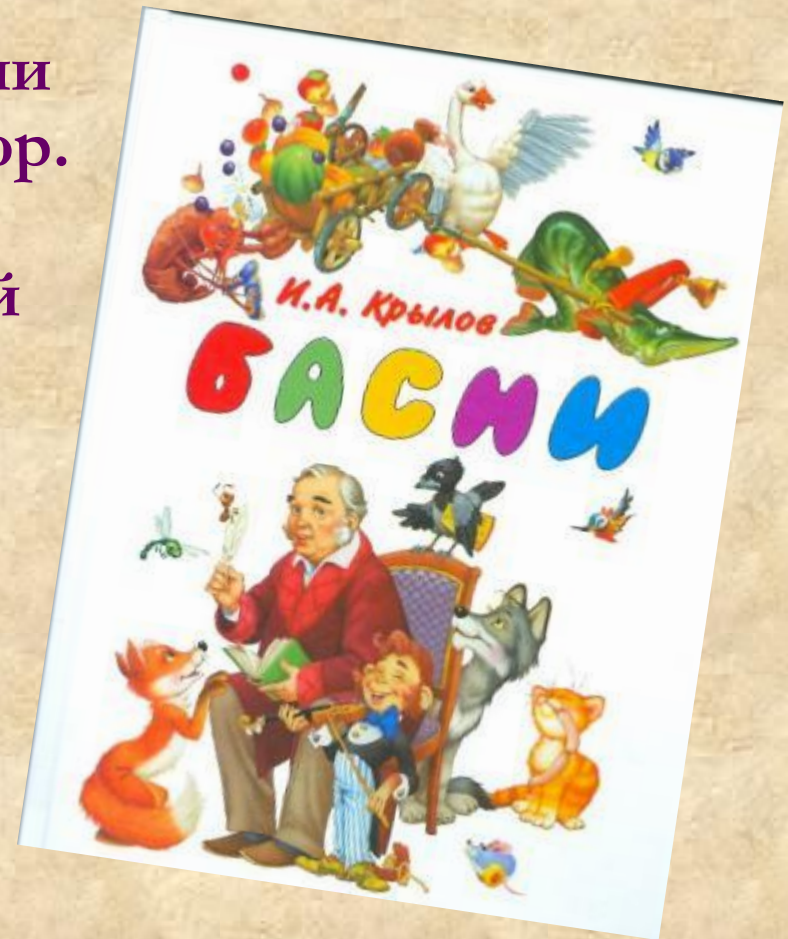


2. Басня состоит из двух частей – картины и морали, т.е. рассказа и назидания.
3. В басне серьезное смешано с забавным, поэтому она смешит и одновременно учит.
4. В басне обязательно присутствует диалог.
5. Басне присуща афористичность, краткость.





6. Басенный стих особый – он имеет строчки разной длины, что помогает передать разговорную речь.
7. Среди всех персонажей басни особое место занимает автор. Он выступает как мудрый, лукавый и наблюдательный рассказчик. Именно в его уста И.А.Крылов вкладывает мораль басни.



# Идейный смысл басни И.А.Крылова «СВИНЬЯ ПОД ДУБОМ»

- Что смешного в басне?
- Каков смысл аллегии?
- Кто из героев басни выражает серьезный подход к жизни ?
- Каков смысл морали данной басни?



# Современное звучание басни.

И.А.Крылов провозглашает необходимость нравственного отношения к науке и учению. Нельзя отрицать пользы науки, но нельзя и злоупотреблять ею во вред человеку, — так считал И.А.Крылов.





# Отличительные особенности басен И.А.Крылова

- близость к русской народной сказке
- живой и непринужденный язык

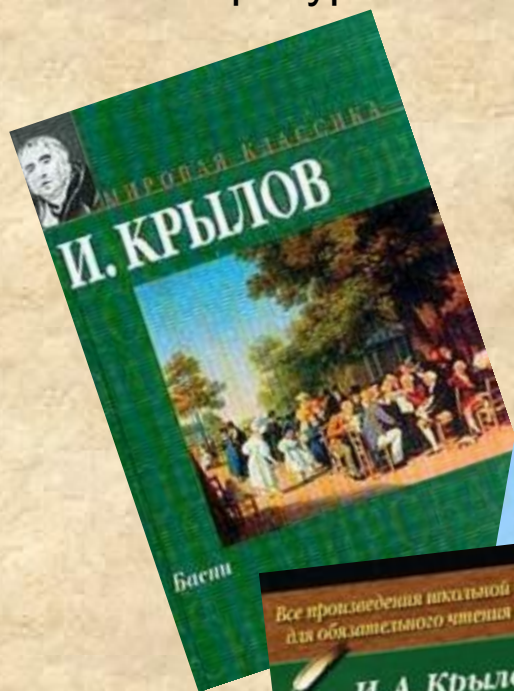


*Памятник И. А.Крылову на Патриарших прудах в Москве.  
Скульпторы А.А.Древин и Д.Ю.Митлянский.*

У авторов - предшественников И.А.Крылова в басне главенствовал дидактический момент – мораль. И.А. Крылов создал басню-сатиру, басню – комедийную сценку. В противовес традиционному схематизму жанра, условно-аллегорические персонажи басен Крылова несут в себе реальные черты людей; они включены писателем в широкую панораму русского общества, представляя его различные социальные слои - от царя до пастуха.



Всего И.А.Крыловым было написано более 200 басен и выпущено 9 книг. Он умер, будучи признанным корифеем литературы.



Памятник И.А.Крылову в Летнем саду, г. Санкт-Петербурге. Скульптор Клодт П.К.



Могила И.А.Крылова на Тихвинском кладбище в Александро-Невской Лавре, Санкт-Петербург

**Герои и высказывания басен И.А.Крылова органично вплелись в ткань современности. Крылатыми выражениями стали многие строки произведений И.А.Крылова. Они до сих помогают точнее и ярче передать наши впечатления о событиях окружающей жизни и населяющих её людях.**



Кто не слышал его живого слова  
Кто в жизни с ним не встретился своей?  
Бессмертные творения Крылова  
Мы с каждым годом любим все сильней.  
Со школьной партой с ними мы сживались,  
В те дни букварь постигшие едва.  
И в памяти навеки оставались  
Крылатые крыловские слова.

*М.Исаковский*





А Васька слушает,  
да ест.

Басня «Кот и повар»



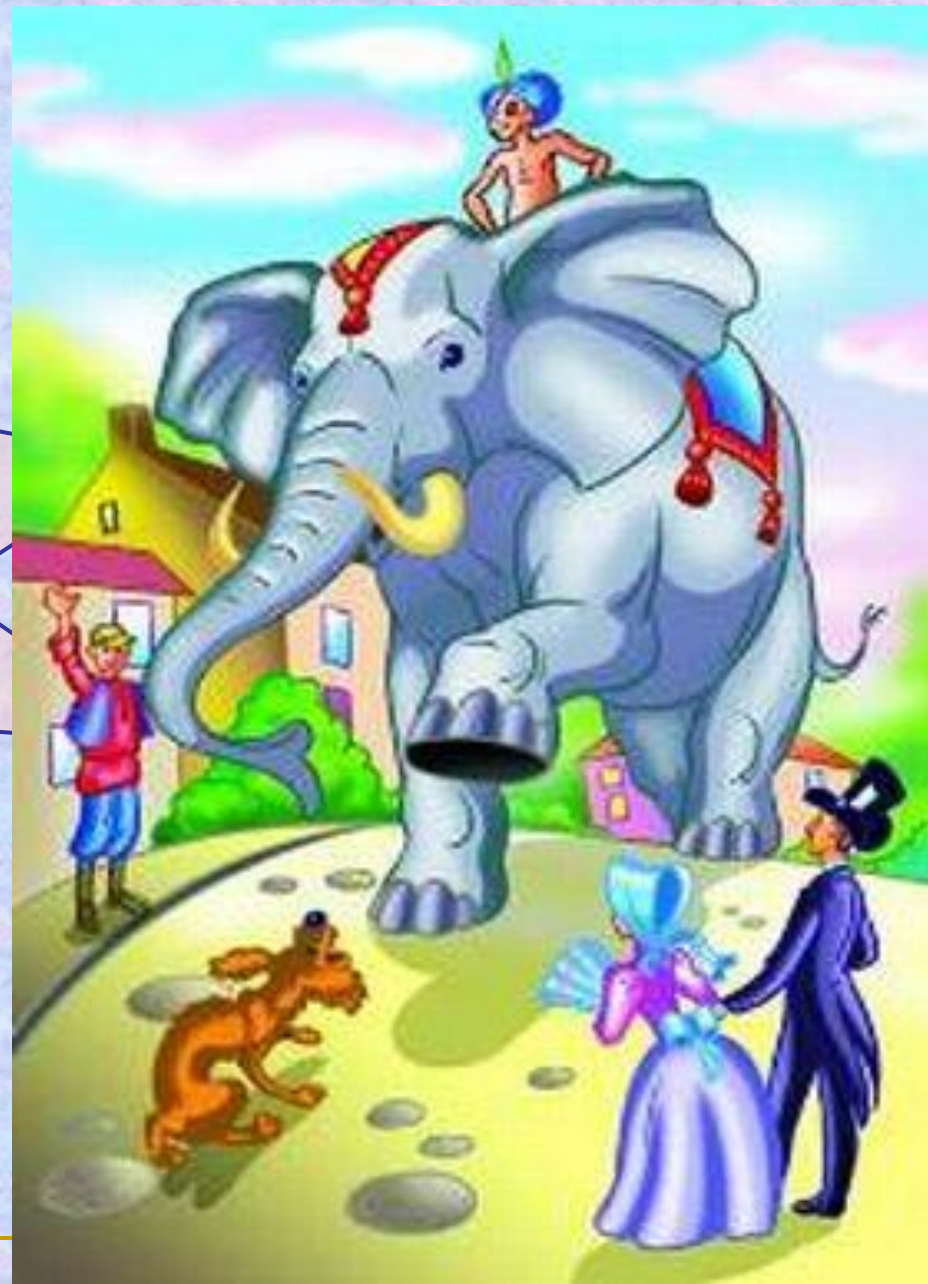
А вы,  
друзья, как  
ни  
садитесь,  
все в  
музыканты  
не  
годитесь.



Басня «Квартет»



**Ай, Моська!  
Знать, она  
сильна,  
что лает на  
Слона!**



*Басня «Слон и Моська»*

Да только  
воз  
и ныне там.



Басня «Лебедь, щука и рак»



**Ты виноват уж тем,  
что хочется мне кушать!**

**У сильного всегда  
бессильный виноват.**

*Басня «Волк и ягнёнок»*



Басня «Стрекоза и муравей»



Ты всё пела? Это дело: Так поди же,  
попляши.





Мартышка к  
старости  
слаба глазами  
стала.

*Басня «Мартышка и очки»*



## Демьянова уха.

Басня «Демьянова уха»



**Хоть видит  
око, да зуб  
неймёт.**



*Басня «Лисица и виноград»*



**Спой,  
светик,  
не  
стыдись!**

*Басня «Ворона и лисица»*



---

В презентации использованы иллюстрации  
из ресурсов Интернет

---