



**Сочинение – письмо
по картине И.И. Бродского
«Летний сад осенью»**

Урок русского языка в 7 классе

Цели:

- 1. познакомить учащихся с новым видом описания картины;**
- 2. воспитывать и развивать культуру написания письма;**
- 3. учиться выражать свои впечатления в сочинении-письме;**
- 4. развивать творческую самостоятельность, умение излагать свои мысли в письме;**
- 5. воспитывать любовь к искусству.**

**Помедли, осень, не спеши
Разматывать свои дожди,
Свои туманы расстилать
на зыбкую речную гладь.**

**Помедли, осень, покажи
Мне желтых листьев виражи,
Дай убедиться, не спеша,
Как тишина твоя свежа**

**И как бездонна неба синь
Над жарким пламенем осин**

Л.Татьяничева

Словарная работа

Письмо – письменная речь, беседа, посылаемая от одного лица другому. (В.И.Даль).

Эпистолярный – написанный в форме писем, состоящий из писем.

Эпистолярный жанр - совокупность чьих-либо писем. От слова **epistole** (греч.) – послание.

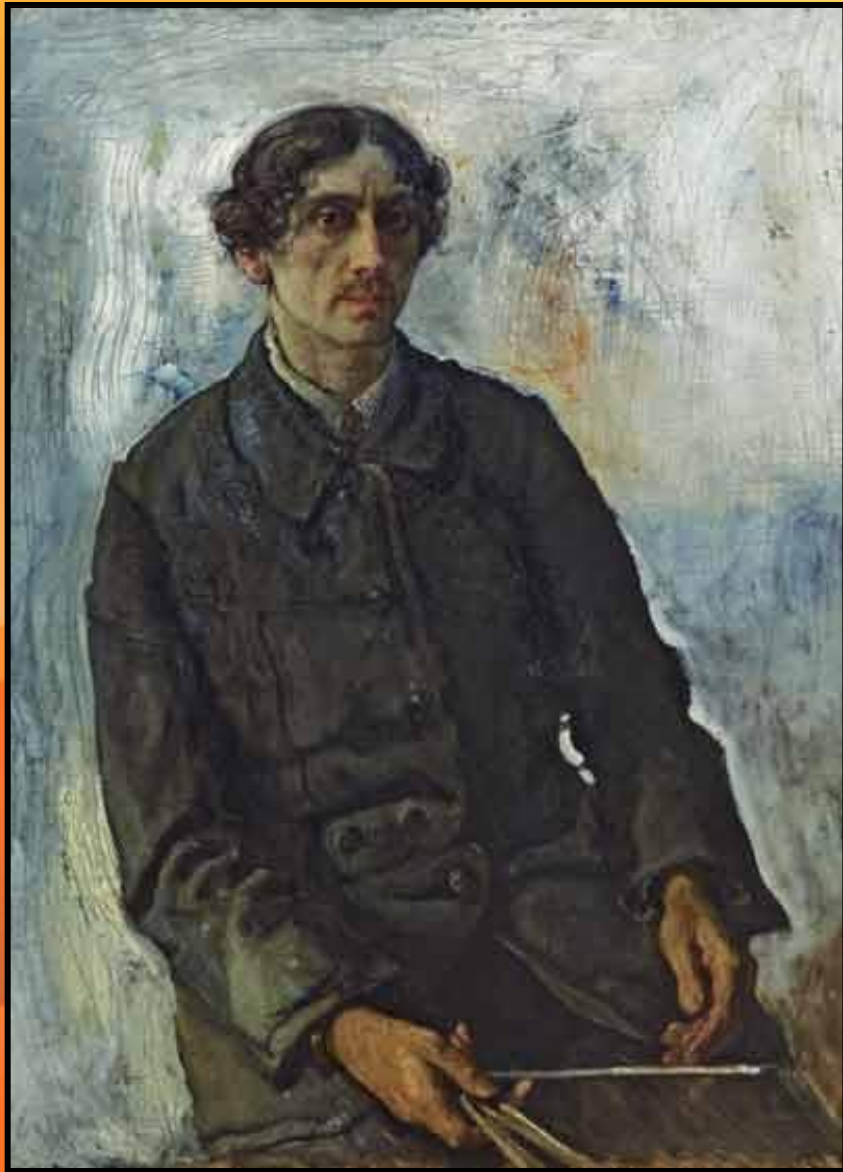
Письмо – бумага с написанным текстом, посылаемая кому-либо для сообщения чего-либо, для общения с кем-либо на расстоянии.

Адресат – тот, кому адресовано письмо.

Адресант – тот, кто адресует кому-либо письмо.

Эпистолярные элементы письма – обращение, подпись, дата, место написания.

Из синтаксических средств дружеского письма наиболее существенны следующие: обращение, вопросительные и побудительные предложения, конструкции с местоимениями 2-го лица, благодаря чему устанавливается взаимопонимание между автором письма и адресатом.



Автопортрет 1914

**Исаак Израилевич Бродский
(1884 – 1939)**

российский живописец и график,
заслуженный деятель
искусств России (1938).

Член Общества имени
А. И. Куинджи, АХРР, Союза
русских художников (с 1924).
Директор (с 1934) Всероссийской
Академии художеств в
Ленинграде.

В 1902 – 1908 годах И.И. Бродский учился в Петербургской Академии художеств, в стенах которой он испытал благотворное влияние великого русского художника – реалиста И. Е. Репина. В конце жизни он писал: “От Репина я воспринял его отношение к искусству, любовь и серьезный подход к искусству как делу жизни”.



Портрет художника
И.И. Бродского
Автор И.Е.Репин

«Италия»



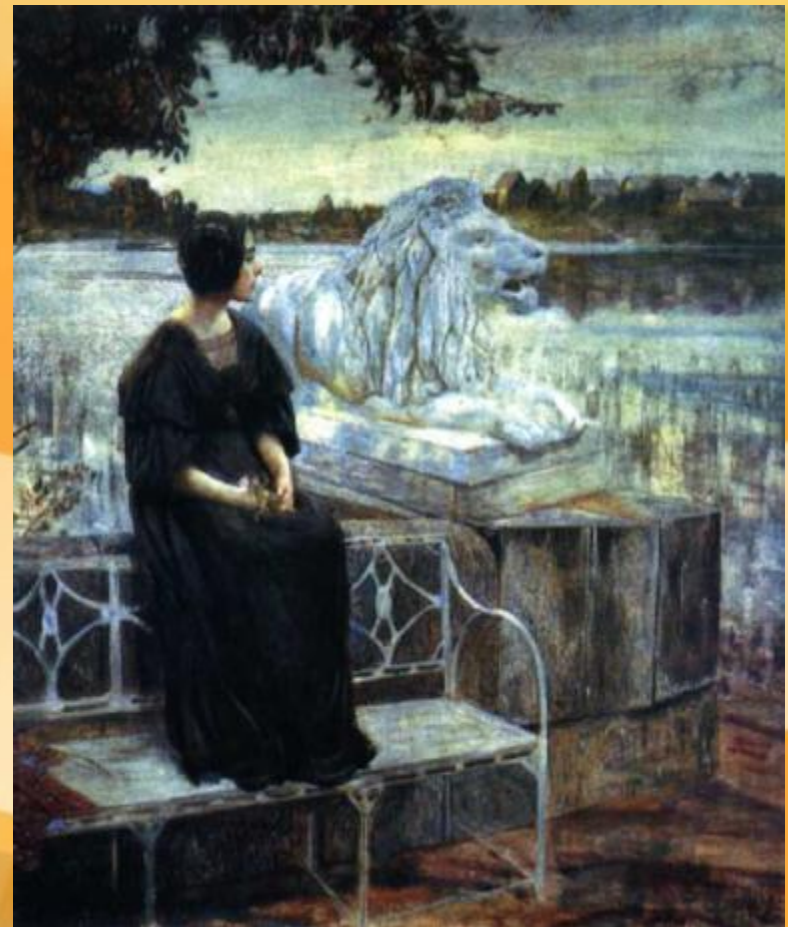
Автопортрет с дочерью



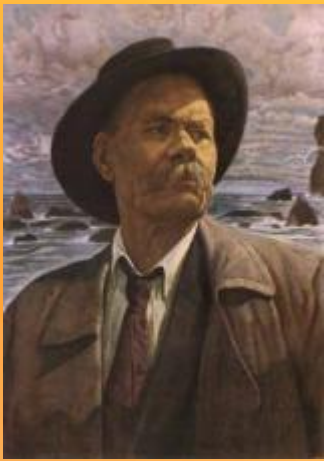


**Портрет О.Д. Талалаевой
1915**

**Портрет жены
художника
Л.М. Бродской
на террасе
1908**



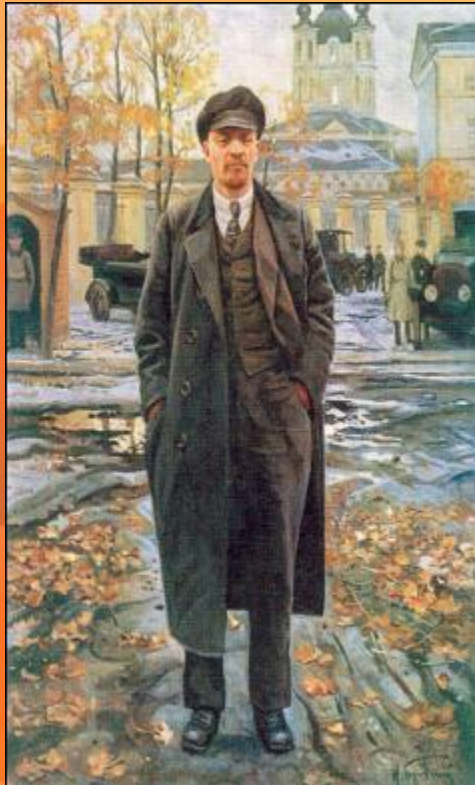
В.И. Ленин в Смольном



Портрет Горького



Портрет Сталина



Ленин на фоне Смольного



Фрунзе



Портрет Ворошилова



«Золотая осень» 1907



**«Сквозь ветви»
1907**



«Зима»

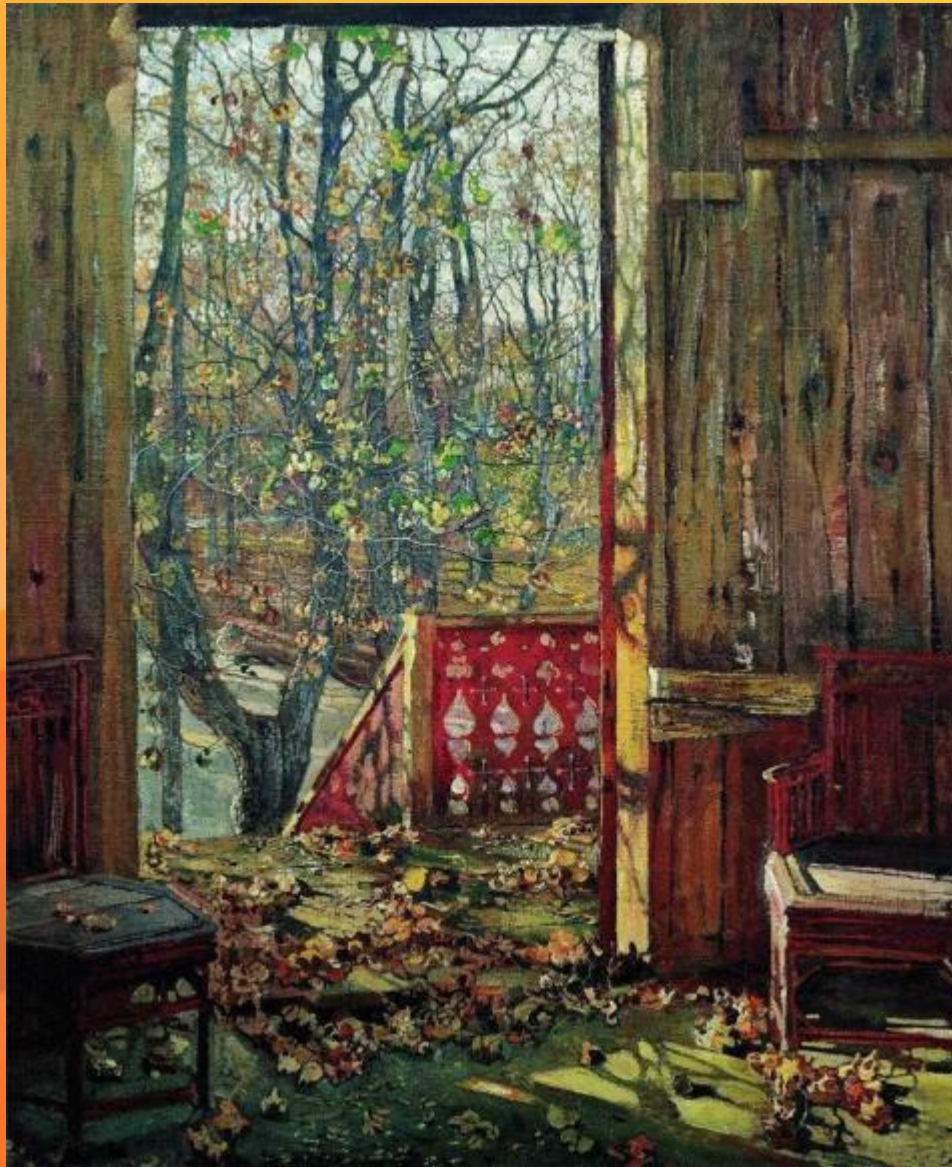


«Займка» 1910



«К весне» 1906

Осень



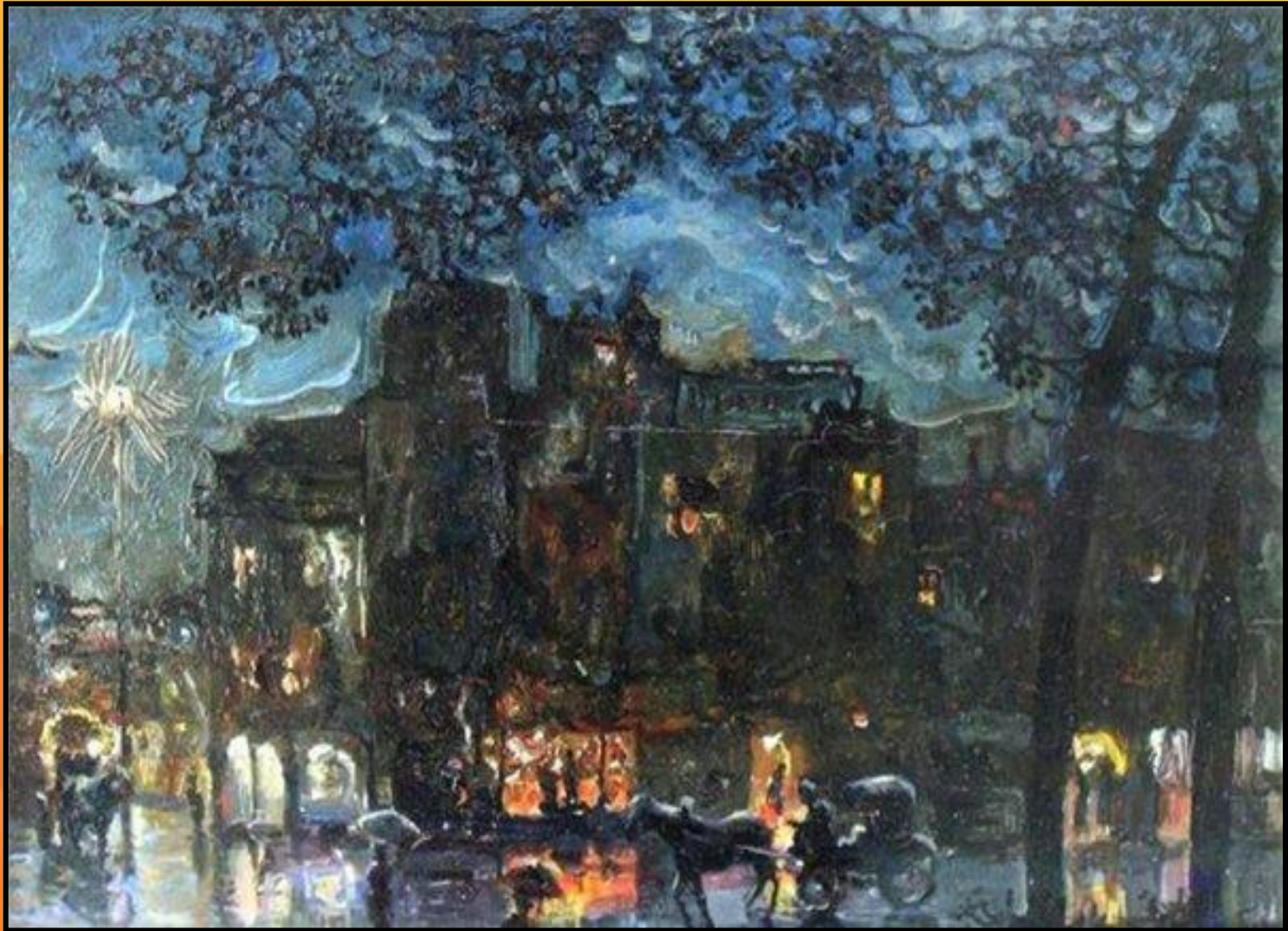
**«Опавшие листья»
1915**

Поспеваает брусника,
Стали дни холоднее,
И от птичьего крика
В сердце стало грустнее.

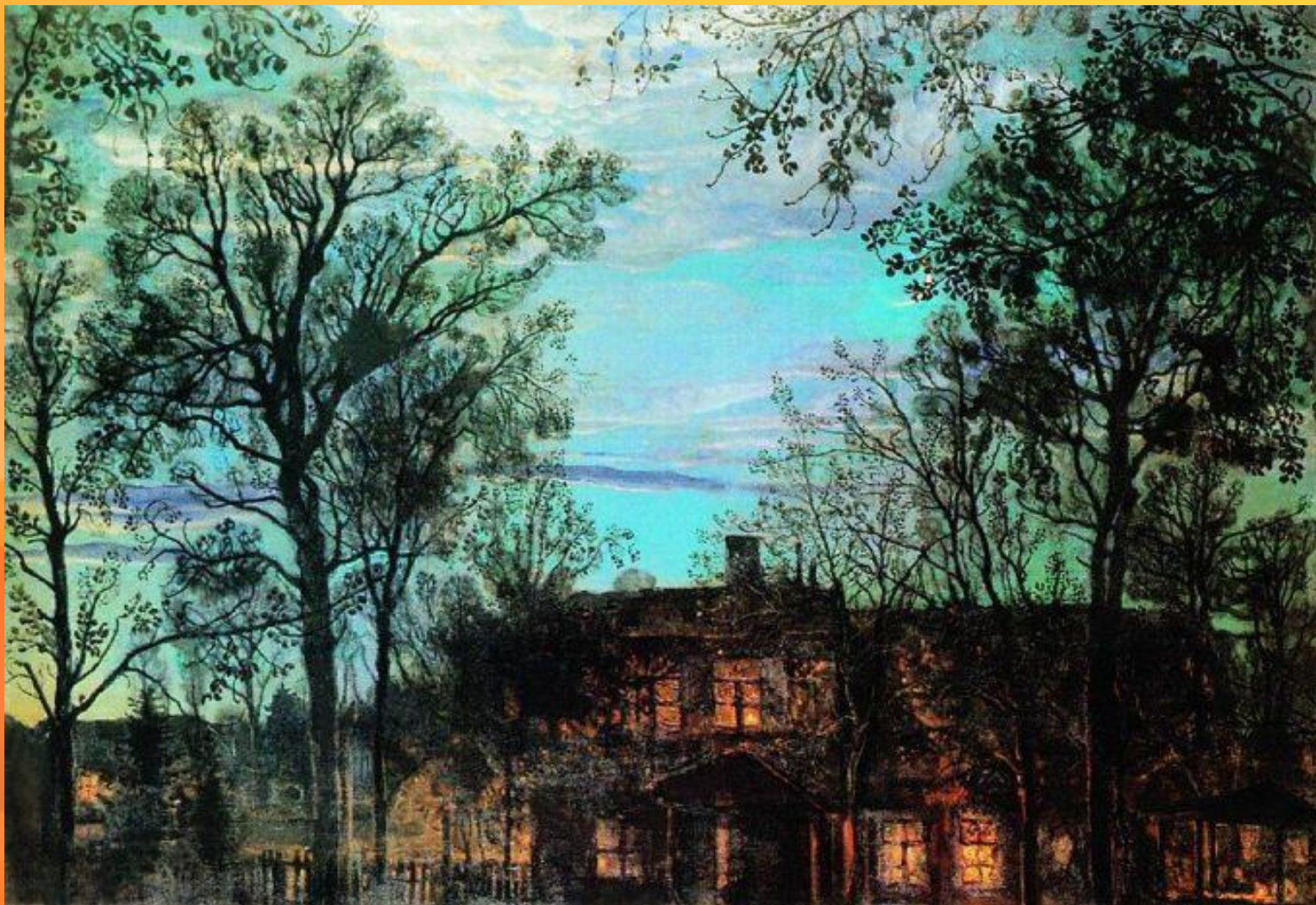
Стаи птиц улетают
Прочь, за синее море.
Все деревья блистают
В разноцветном уборе.

Солнце реже смеется,
Нет в цветах благовонья.
Скоро Осень проснется
И заплачет спросонья.

Константин Бальмонт



«Ночной город» 1915



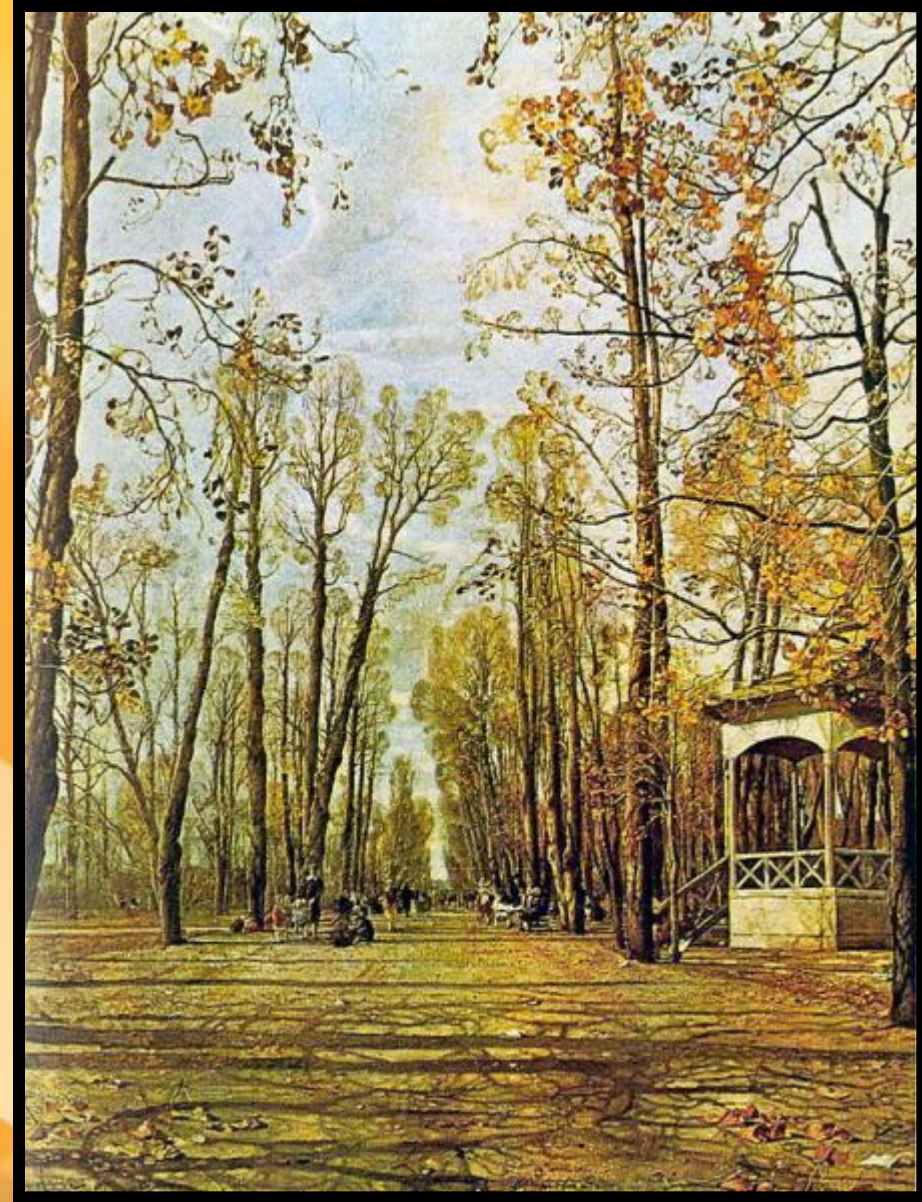
«Новолуние» 1917



**«Аллея парка»
1930**

О, как ты пуст и нем!
В осенней полумгле
сколь призрачно царит
прозрачность сада,
Где листья приближаются
к земле
великим тяготением
распада.

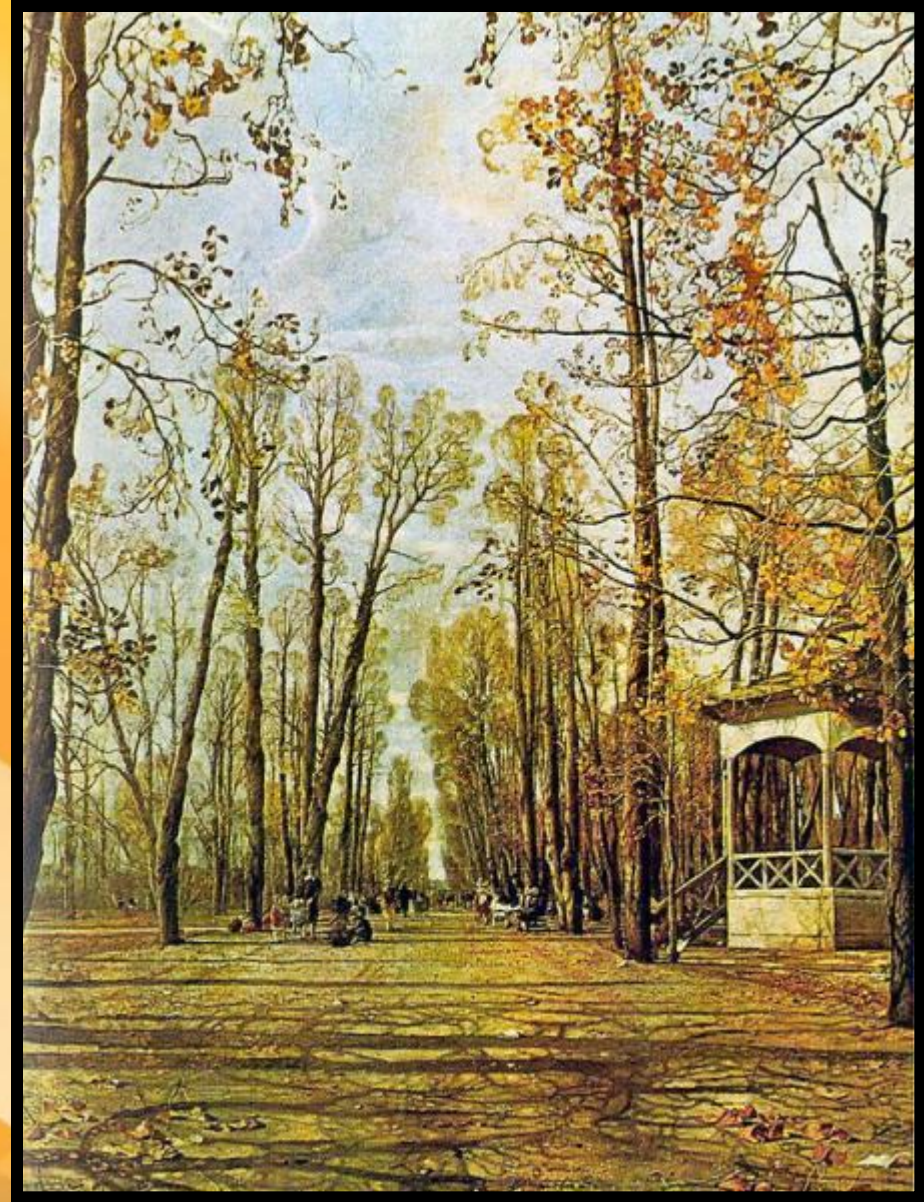
О, как дожить
до будущей весны
твоим стволам,
душе моей печальной,
когда плоды твои унесены,
и только пустота твоя
реальна.

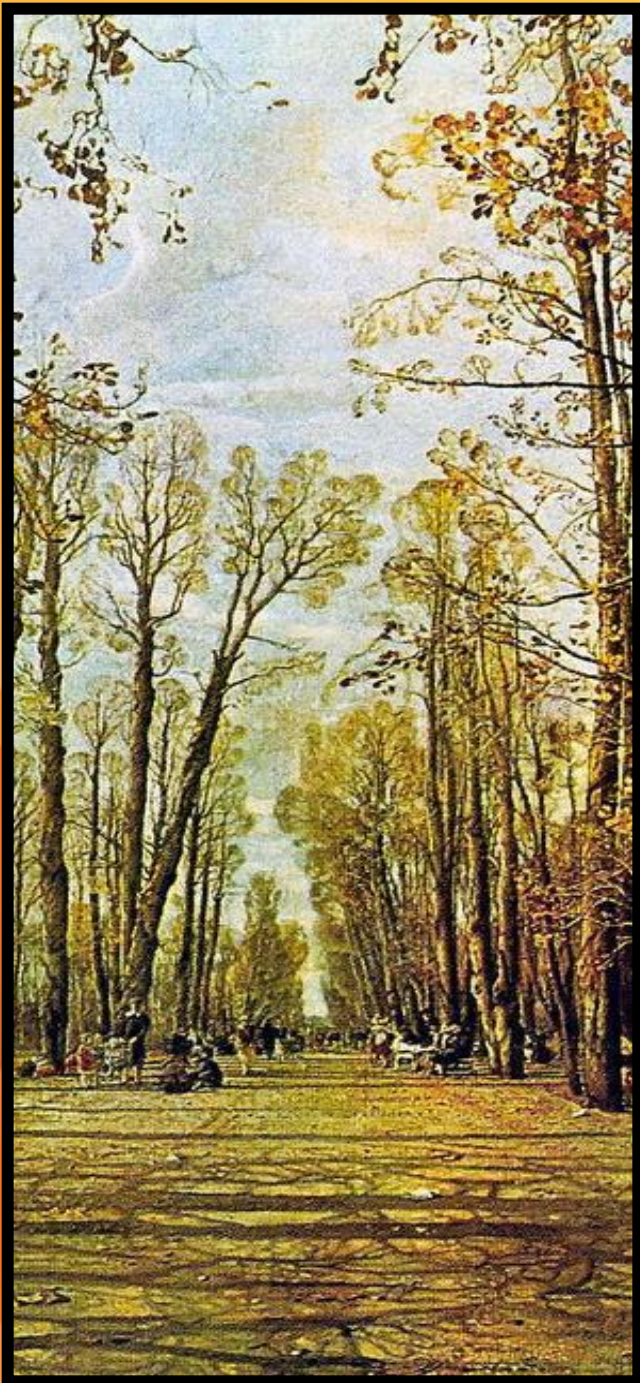


Иосиф Бродский

«Летний сад осенью» 1928

1. О чем эта картина?
 2. Какое время года запечатлел художник?
 3. Какой момент изображен на картине?
 4. Каков, по-вашему, замысел художника?
 5. Какое чувство вызывает природа?
 6. В каких красках исполнена картина?
- Какие цвета преобладают?
7. О чем говорят краски, использованные художником?





Аллея парка

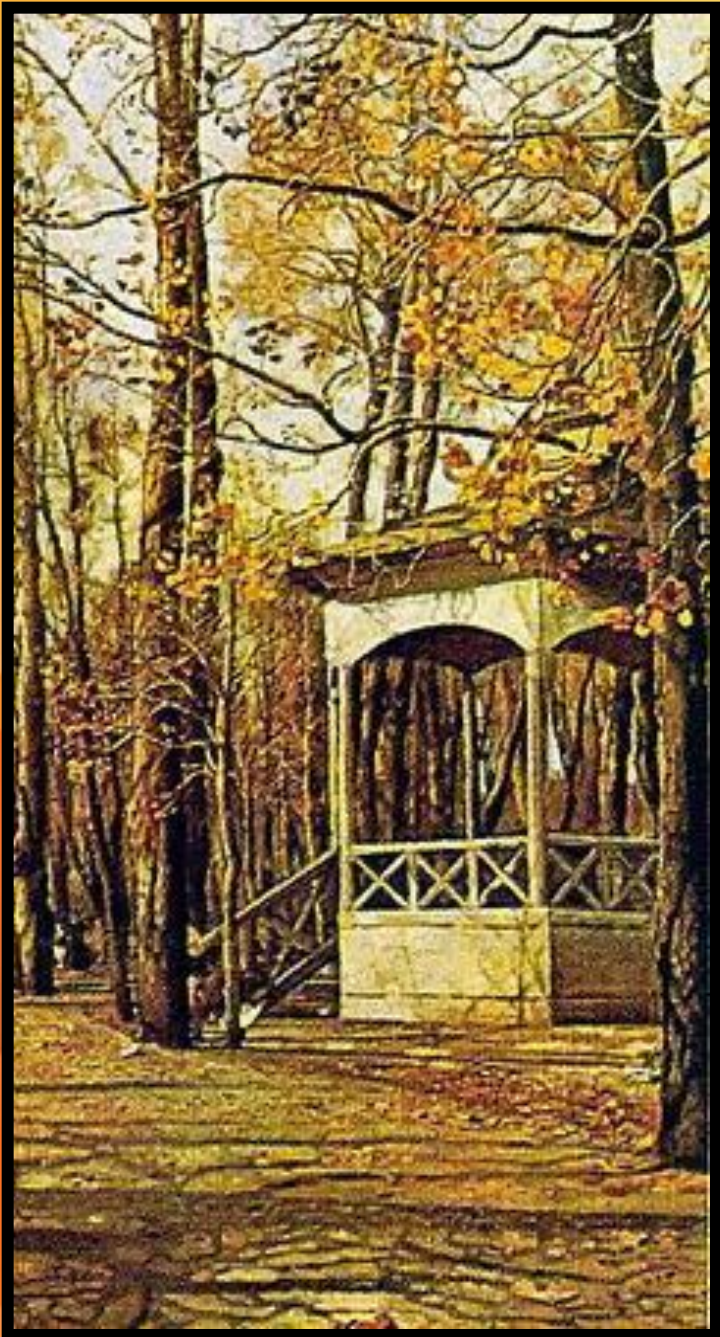
Какими нарисованы деревья?

Стволы деревьев, какими мы их видим?

Какого цвета листья?

Почему их мало?

Какова цветовая гамма?



Беседка

гостеприимная беседка, резные перила, освещённая лучами солнца, пустая, одинокая беседка, аккуратная лесенка, спрятавшаяся среди деревьев, защита от непогоды

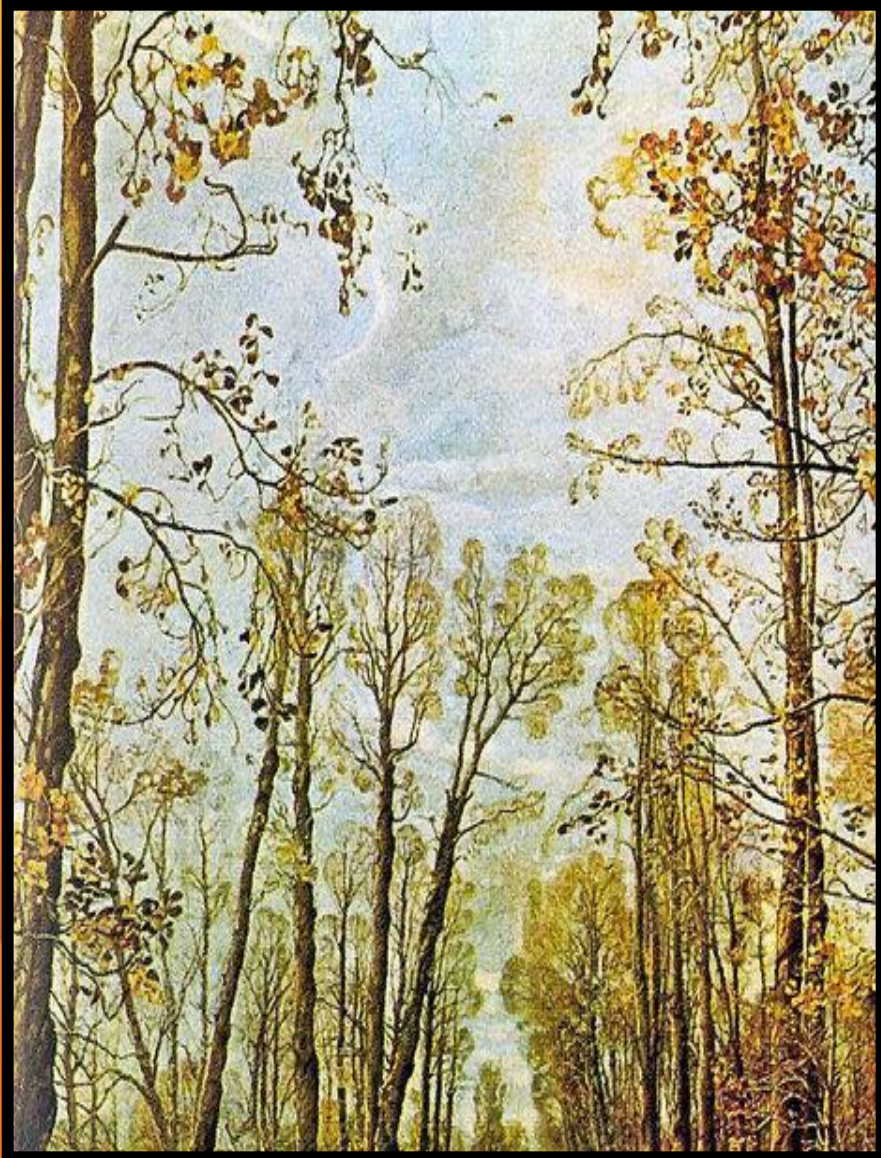
Люди

Чем заняты люди?

Помогает ли пейзаж понять настроение людей?

Как пейзаж связан с жизнью людей, которые изображены на картине?





Небо

Какое оно?

Что вы можете еще сказать о небе?

Какие краски использует автор для описания неба?

Какую роль играет оно в картине?

Примерный план

1. Приветствие другу.
2. Картина И.И. Бродского «Летний сад осенью»:
 - а) общее впечатление от пейзажа картины;
 - б) описание неба, деревьев;
 - в) своеобразие красок аллеи сада;
 - г) люди, наслаждающиеся красотой осеннего дня;
 - д) настроение, вызванное картиной.
3. Прощание с другом.



Могила И.И. Бродского

«В творчестве вашем для меня самая ценная и близкая мне черта – ваша ясность, пестрые, как жизнь, краски и тихая эта любовь к жизни, понятой или чувствуемой вами как «вечная сказка».

А.М.Горький

Произведения Бродского находятся во многих музейных и частных собраниях, в том числе в Петербурге работает Музей-квартира Бродского, где вместе с работами самого художника представлены предметы из его обширной художественной коллекции.

Музеи, где находятся картины И.И. Бродского:


Государственная Третьяковская галерея,
Государственный Русский музей, ГМИИ им. А. С. Пушкина,
Государственный Владимиро - Суздальский
Историко - архитектурный и художественный музей-
заповедник, Севастопольский художественный музей
им. П.М. Крошицкого, Челябинская областная картинная
галерея, Музей-квартира И.И. Бродского.

Есть в осени первоначальной
Короткая, но дивная пора —
Весь день стоит как бы хрустальный,
И лучезарны вечера...
Пустеет воздух, птиц не слышно боле,
Но далеко еще до первых зимних бурь
И льется чистая и теплая лазурь
На отдыхающее поле...

Федор Тютчев



**Спасибо за работу
на уроке!**



МСКОУ СКОШ № 36
г.Озёрска Челябинской области
Горохова Лариса Борисовна,
учитель русского языка и литературы