


Русские поэты XX века о родине и родной природе

- ◆ Урок литературы в 5 классе
- ◆ Учебник В.Я. Коровиной
- ◆ Проведен учителем русского языка и литературы МОУ Калачеевская СОШ №1 Рыбасовой Т.В.

Русские поэты XX века о родине и родной природе

- Какие мысли передают нам поэты, рассказывая о родине и о родной природе, вспоминая минуты особого состояния души?
 - Какие строки понравились, запомнились?
- 

*Помните:
чтение – это труд и творчество!*

План урока:

Выступления творческих групп учащихся по плану:

1. Выразительное чтение стихотворения.
2. Слово об авторе / портрет, информационная справка/
3. Анализ стихотворения по плану:
 - а) основная тема стихотворения;
 - б) мысли и чувства автора;
 - в) главная мысль (идея);
 - г) художественные средства, использованные автором;
 - д) какое впечатление произвело стихотворение.

Поэтические термины

- ◆ **Стихотворение** – написанное стихами произведение, преимущественно небольшого объёма, часто лирическое, выражающее душевные переживания.
- ◆ **Строфа** (гр. *strophe* – поворот) – группа стихов (строк), составляющих единство. Стихи в строфе связаны определенным расположением рифм.
- ◆ **Рифма** (гр. *rhythmos* – соразмерность) – созвучие окончаний стихотворных строк.
- ◆ **Тема** (гр. *thema*) – круг жизненных явлений, изображенных в произведении.
- ◆ **Сравнение** – изображение одного явления с помощью сопоставления его с другим.
- ◆ **Олицетворение** – перенесение человеческих черт на неодушевленные предметы и явления.
- ◆ **Эпитет** – (гр. *epitheton* – букв.: «приложенное») – образное определение предмета, выраженное преимущественно прилагательным.
- ◆ **Метафора** (гр. *metaphora* – перенос) – переносное значение слова, основанное на сходстве или противопоставлении одного предмета или явления другому.
- ◆ **Инверсия** (лат. *inversio* – перестановка) – необычный порядок слов. Инверсия придает фразе особую выразительность.

Иван Алексеевич Бунин (1870-1953)

« Помню долгий зимний вечер...»



- ◆ *« Детство прошло в глубочайшей полевой тишине, летом среди хлебов, подступавшим к самым нашим порогам, а зимой среди сугробов»*
- ◆ *Плеяды – семизвездие, купа звезд в созвездии Тельца; стожары, висожары, волосожары, утиное гнездо / Из словаря В.И. Даля, с. 218 /*

№	Часть плана	Опорная лексика
1	Об авторе	
2	Основная тема стихотворения	Стихотворение о детстве, родине, родной природе
3	Мысли и чувства автора	Поэту приятно вспоминать детство, он отчетливо помнит свои детские ощущения и чувства. Мысли автора добрые, хорошие, он любит родину
4	Главная мысль (идея)	Родная природа дает человеку силы, успокаивает
5	Художественные средства, использованные автором	Эпитеты: «долгий зимний вечер», «тихий сон» Метафоры: «тускло льется свет лампы» «ходят медленно и плавно золотые волны ржи» Олицетворение: «буря плачет у окна», «воет вьюга», «тихий шепот лета», «шепот зреющих колосьев» Прямая речь



«Алёнушка».

Васнецов Виктор Михайлович (1848-1926)



«Вещий Баян»



«Битва русских со скифами»



« После побоища Игоря Святославича с половцами».1880



«Иван-царевич на Сером Волке».1889



« Богатыри».1881-1898



« Царь Иван Васильевич Грозный».1897



«Алёнушка».

Васнецов Виктор Михайлович (1848-1926)

Дмитрий Борисович Кедрин (1907-1945)

« Алёнушка »



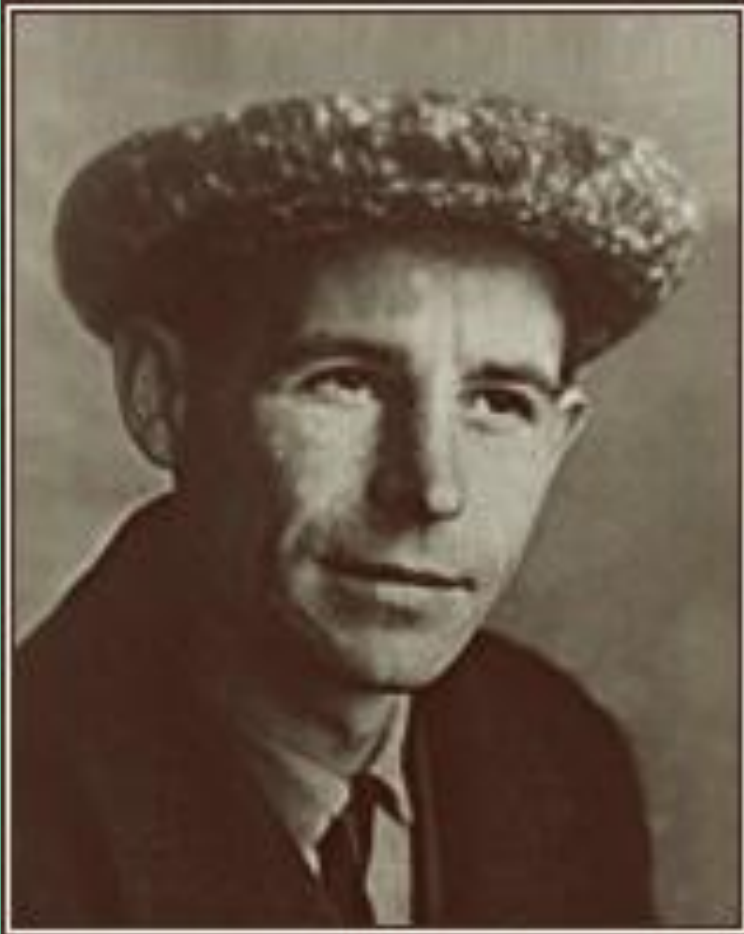
- ◆ **околица** – в словаре Даля, с. 189
1) округ, окружная местность; 2)
непрямая дорога, в стороне от жилья
- ◆ **омут** – в словаре Даля, с. 190 – яма
под водою, в реке, в озере;
обрывистые, глубокие места в воде
- ◆ **стойбище** – 1) становище кочевников
Сибири; 2) оседлое поселение
народов Приамурья, 3) место отдыха
животных, находящихся на
пастбищах
- ◆ **вотчина** – в словаре Даля, с. 42-43
– родовое недвижимое имение,
населенная земля, состоящая во
владении **вотчинника**, село,
деревня, перешедшее во владение
по прямому наследству или
покупкою
- ◆ **лихая сила** – от «лихой», в
словаре Даля, с. 130 – слово
двусмысленное: 1) молодецкий,
бойкий, хватский, проворный,
щегольской, удалой, ухарский,
смелый и решительный; 2) злой,
злобный, мстительный, лукавый
- ◆ **нетленная краса** – 1) не
подверженный тлению, разложению;
2) никогда не исчезающий, вечный

№	Часть плана	Опорная лексика
1	Об авторе	
2	Основная тема стихотворения	О родине: ее сказочной природе, силе
3	Мысли и чувства автора	Поэт любит родину, представляет ее девушкой – Аленушкой, сказочной героиней
4	Главная мысль (идея)	«Я бродил бы тридцать лет по свету, А к тебе вернулся б умирать...» - дороже Родины нет ничего на свете!
5	Художественные средства, использованные автором	метафоры

Николай Михайлович Рубцов (1936-1971)

«Родная деревня»

- ◆ « ... ангел Родины незлобивой моей»
Г. Свиридов



- ◆ Родился в городе Емецке Архангельской области. Был пятым ребенком в семье, в шесть лет (в 1942 году) потерял мать, остался без отца и был отдан в детдом в селе Никольском под Тотьмой.

Мать умерла.
Отец ушел на фронт.
Соседка злая
Не дает проходу.
Я смутно помню
Утро похорон
И за окошком
Скучную природу

№	Часть плана	Опорная лексика
1	Об авторе	Вологодский поэт. Годы жизни: 1936-1971. Человек и природа – основная тема творчества
2	Основная тема стихотворения	Отношение к тому месту, где ты родился и вырос
3	Мысли и чувства автора	Любовь к деревне, несогласие с поспешным желанием покинуть ее, поменять на город; уверенность в том, что такое чувство любви есть у каждого человека.
4	Главная мысль (идея)	Выражена в последней строфе: сравнение с благополучием столицы и заграницы вернет человека к родным местам
5	Художественные средства, использованные автором	Инверсия, эпитет (пылкий мальчик), прямая речь, нейтральная и разговорная лексика. Язык стихотворения прост и ясен

Дон-Аминадо (1888-1957) «Города и годы»



- ◆ Аминад Петрович Шполянский, с 1920 года находился в эмиграции.
- ◆ ... Но один есть в мире запах,
И одна есть в мире нега:
Это русский зимний полдень,
Это русский запах снега.

№	Часть плана	Опорная лексика
1	Об авторе	
2	Основная тема стихотворения	Сравнение родины с многими городами Европы, где побывал автор
3	Мысли и чувства автора	Описывает особенности известных городов и свое к ним отношение через запахи: Лондон пахнет ромом, Неаполь – тухлой рыбой, Гамбург – снедью, едой; Севилья – лошадьми и растениями, Париж – цветами.
4	Главная мысль (идея)	Ничто не сравнится с Родиной: «...одна есть в мире нега: Это русский зимний полдень, Это русский запах снега»
5	Художественные средства, использованные автором	Эпитеты: ослепительный Неаполь, «прекрасной чайной розой, несравнимой, несравненной»; Метафора: «толпятся тени У последнего порога»



«Рожь». 1878. И. Шишкин