The background of the slide is a light beige or cream color with a subtle, painterly texture. It is framed by a decorative border of autumn leaves in various shades of yellow, orange, and brown, scattered along the left and right edges.

Исследовательская работа

Тема: «Чехов и медицина»

Секция «Литературоведение»

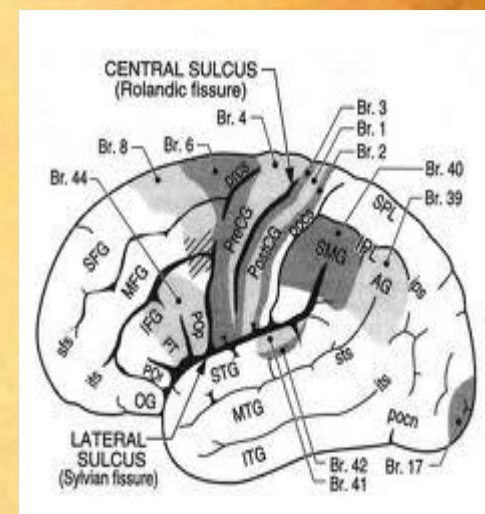
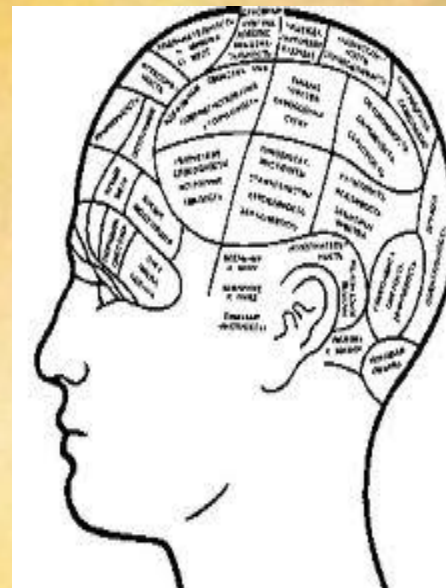
Выполнила: Заболотнева Виктория
Консультант: Кузина Н.Г.

Введение

Наш земляк, Антон Павлович Чехов был не только классиком мировой литературы, но и хорошим врачом. В своих произведениях он дал научно оправданное отображение психических и телесных страданий человека, сумел с исключительным реализмом нарисовать внутренний мир тяжелобольного, руководствуясь знаниями и опытом, полученными им в университете и в процессе лечебной деятельности. Естественнонаучное мышление и литературный талант органично соединялись в писателе, что позволило ему глубже понимать человеческую психологию и верно изображать душевный мир его героев.



В выборе темы решающую роль сыграл личный мотив, так как, решив связать свою дальнейшую жизнь с медициной, а конкретно с психологией, невропатологией и психиатрией, я интуитивно выбрала и тему для литературной исследовательской работы. В данной работе представлены различные точки зрения на влияние медицинского образования на творчество Антона Павловича Чехова, а также описание и анализ некоторых произведений писателя с точки зрения медицины.



Цели:

На основе анализа произведений А.П. Чехова показать, как медицинские, естественнонаучные знания обогатили его творчество и позволили ему глубже проникнуть в психологию своих героев.

Задачи:

Анализирую произведения Чехова показать, как он описывал больного человека с помощью слов и выражений, понятных для рядового читателя, не прибегая к помощи научных терминов и определений.

Гипотеза:

Вошли бы произведения А. П. Чехова в мировой фонд литературы, если бы он не был практикующим врачом?

Медицина в жизни А. П. Чехова Медицинское образование писателя

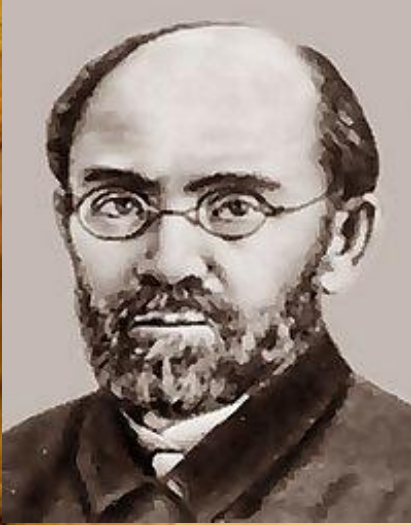
Антон Павлович Чехов поступил на медицинский факультет Московского университета в 1879 году.

Почему он выбрал этот факультет? Биограф Чехова, А. Измайлов, пишет по этому поводу следующее: "...это решение, по-видимому, явилось не случайно, оно было обдуманно: ещё в списке учеников, удостоившихся аттестата зрелости, в графе "В какой университет и по какому факультету желаете поступить" против имени Антона Чехова значится: «В Московский университет по медицинскому факультету».

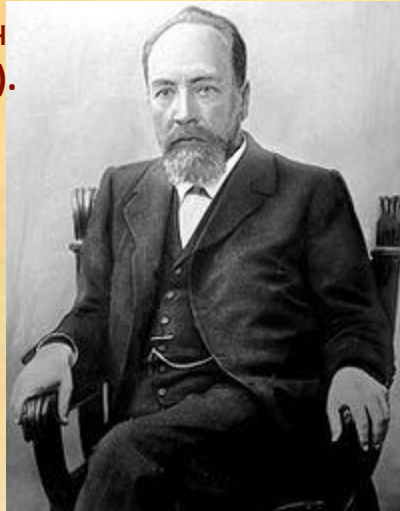




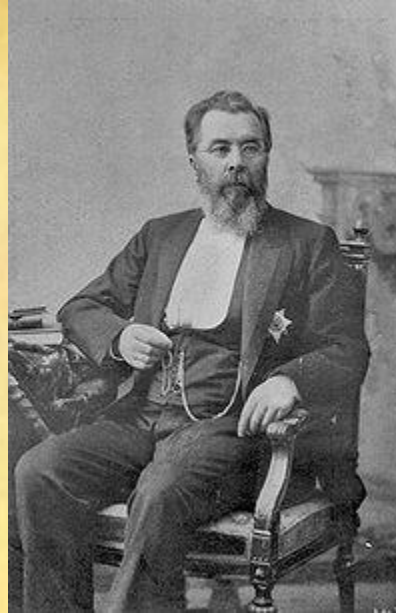
**Чехов-гимназист. (1874
г.)**



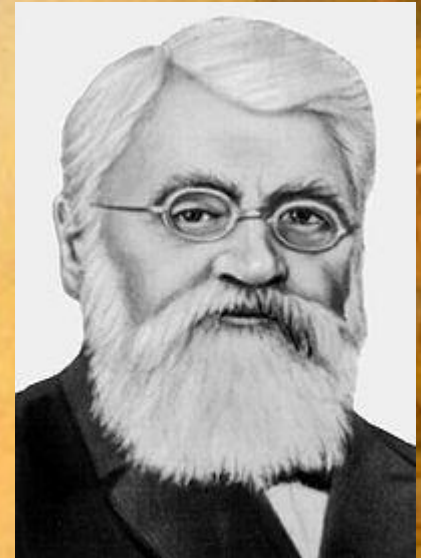
Григорий Антонович
Захарьин (1829-1897).



Алексей Алексеевич
Остроумов (1845-1908).



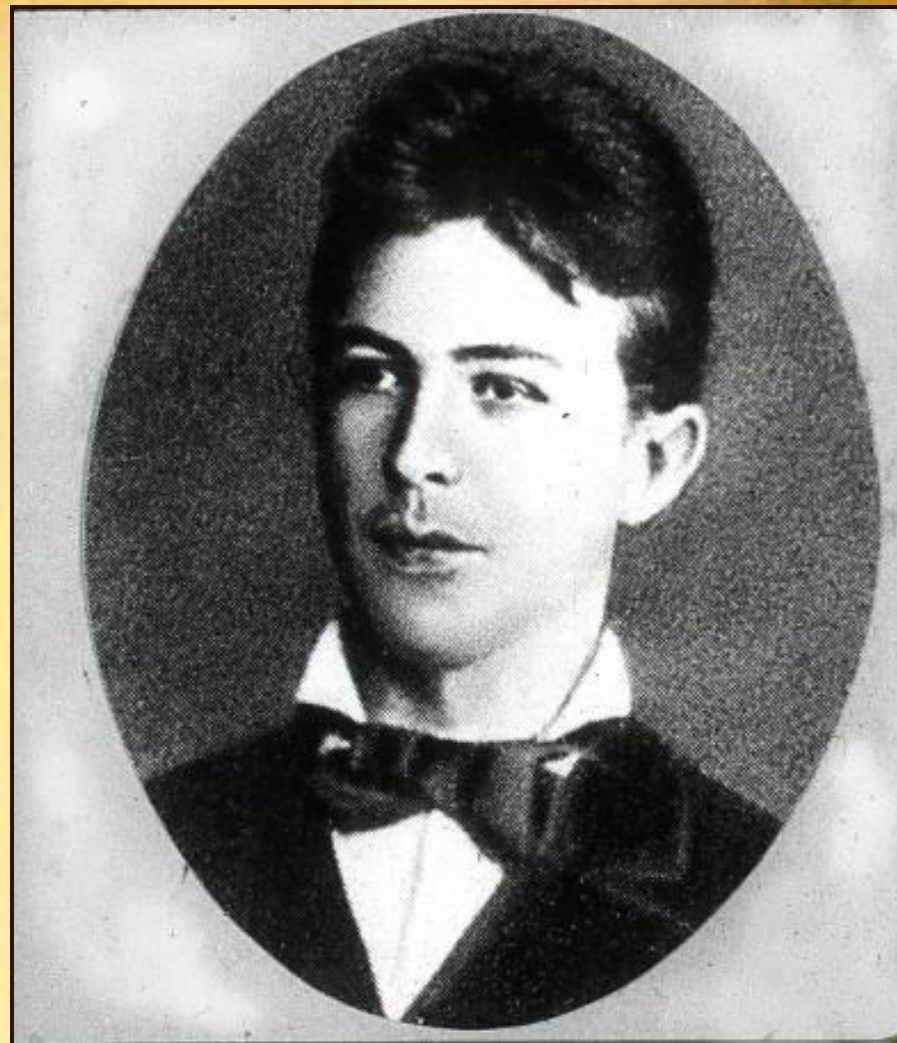
Николай Васильевич
Склифосовский (1836-1904).



Алексей Яковлевич
Кожевников (1836-1902).

В ноябре 1884 г. Чехов получил свидетельство, что по надлежащем испытании он определением университетского совета от 15 сентября утверждён в звании уездного лекаря.

Студенческие годы позади, и Чехов с удовольствием пишет Н.А. Лейкину, что живет с апломбом, так как ощущает в своём кармане лекарский паспорт. Вскоре на дверях его квартиры появилась дощечка с надписью "доктор А. П. Чехов.



А.П. Чехов в год окончания
гимназии

Врачебная деятельность А.П.Чехова



**Бывшая
Чикинская
Земская
Больница**



Свою практическую врачебную деятельность Антон Павлович начал в знакомой ему Чикинской земской больнице; некоторое время он заведовал Звенигородской больницей Полдня занят приёмом больных (30-40 человек в день), остальное время отдыхает. Однако много отдыхать Чехову не приходилось, выезжал с судебным следователем на вскрытия, исполнял поручения местной администрации, выступал экспертом на суде.

В период своей врачебной деятельности в Воскресенске и Звенигороде, а затем и в Бабкине Антон Павлович близко наблюдал жизнь местного населения - крестьян, уездной интеллигенции, помещиков. В гуще этой жизни писатель почерпнул сюжеты для рассказов "Беглец", "Хирургия", "Мёртвое тело", "Сирена", "Дочь Альбиона", "Налим", "Ведьма" и др.



Бабкинский период - счастливое время жизни писателя. Три года подряд (1885-1887) жил он здесь с семьёй в летние месяцы. М. П. Чехов, вспоминая об этой поре, пишет, что к Антону Павловичу «съезжались и сходились больные со всех окрестных деревень, так что у него образовалось нечто вроде амбулатории с целой аптекой, причём отпускать и развешивать лекарства, а также варить сложные мази лежало на моей обязанности. Антона Павловича как врача не щадили даже по ночам. Один раз за ним приехали из Карцева, за двенадцать вёрст, в грозовую ночь; он захватил с собой и меня».



Река в
Бабкино



К Чехову обращались пациенты с самыми различными заболеваниями. Здесь и рахитичные дети, и старухи с сыпью. Есть и семидесятилетняя старуха с рожей руки, и Чехов с тревогой пишет Лейкину, что боится, что придётся иметь дело с рожистым воспалением клетчатки: будут абсцессы, а оперировать старуху



В 1890 г. Чехов едет на остров Сахалин. В этой его поездке и в работе на острове сказались лучшие черты Чехова-писателя, врача, гражданина.



**А.П. Чехов перед
отъездом на Сахалин**



Поселившись в 1892 г. в своём имении в Мелихове, Чехов установил регулярный приём больных.

"Поселившись в Мелихове, - вспоминает В. И. Немирович-Данченко, - Чехов увлёкся службой земского врача, совершенно бескорыстно. Работал очень много. Как всегда аккуратный и в переписке, и со своими бумагами, он и здесь вёл систематическую статистику. Краткую *curriculum morbi* он записывал на отдельном листке в четвертушку. Помню номер верхнего листка - 738...

Т. Л. Щепкина-Куперник пишет, что каждое лето, куда бы Чехов ни попадал, "он или лечил крестьян, или работал в местных больницах, безвозмездно, не упуская случая пополнить своё медицинское образование. Когда он попал в Мелихово, слава его как врача разнеслась на всю округу... Особенно напряжённо работал Чехов-врач в 1892-1893 гг., когда на Серпуховский уезд надвигалась холера. В этот момент, по образному выражению известного земского врача и статистика П. И. Куркина, Чехов немедленно стал "под ружьё".



Он и врач, принявший в течение 1892 г. до 1000 больных, он и организатор борьбы с эпидемией, и активный участник уездного санитарного совета, причём, по свидетельству Куркина, не пропустил ни одного его заседания.

Близкое знакомство Чехова с земскими врачами дало возможность Чехову писателю отразить их жизнь в ряде замечательных произведений - в рассказах "Враги", "Неприятность", "Княгиня", в пьесе "дядя Ваня" и др.

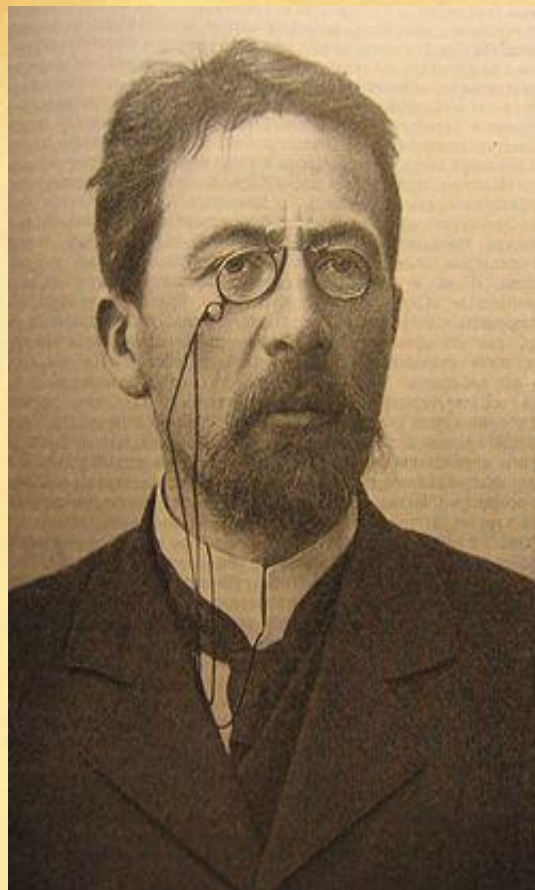
Мешала ли медицина Чехову-писателю?

И мешала, и помогала. Мешала потому, что отнимала драгоценное время и силы от самого важного и главного в его жизни - писательства. Но медицина и помогала Чехову, ибо, по его собственному признанию, обогащала его научным пониманием психологии человека и интимных сторон его внутреннего мира.



Антон Павлович Чехов считал себя прежде всего врачом. О себе он говорил: "Я же больше врач, чем писатель..."

- Медицина занимала большое место в жизни А.П. Чехова. Особый интерес для него, великого художника-психолога, всегда представляла психиатрия, которую, по его мнению, должен был бы знать каждый писатель.



- Чехов-художник с большой глубиной раскрывал психологию своих героев, их чувства и переживания, с такой научной вероятностью показывал психопатологию человека, что это граничило с точностью клинического описания. ("Припадок", "Палата № 6" "Дуэль", "Чёрный монах", пьеса "Иванов" и др.)



**«Палата №
6».**

"Палата №6"

В рассказе "Палата №6» Чехов рисует глухой провинциальный городок дореволюционной России. В земской больнице этого городка есть палата №6, в которой помещены психически больные люди. Обитатели этой палаты отданы в полную власть больничного сторожа Никиты, человека грубого, обиравшего и безжалостно избивающего больных.

В "Палате №6 рисуются картины и образ, заключающие в себе большие социальные обобщения.

"Человек в футляре"

Среди сатирических образов, получивших необычайно большое социальное значение, выделяется образ учителя Беликова, главного героя рассказа "Человек в футляре".

Учитель гимназии Беликов с его вечной боязнью "как бы чего не вышло", державший в страхе в течение многих лет не только гимназию, но и весь город, не случайно стал остро сатирическим социальным образом

Рисуя Беликова, Чехов придал ему ряд черт, отличающих его от окружающих его лиц, но заслуга художника-психолога и заключается в том, что он выбирает характерные для своего героя черты и максимально заостряет их.



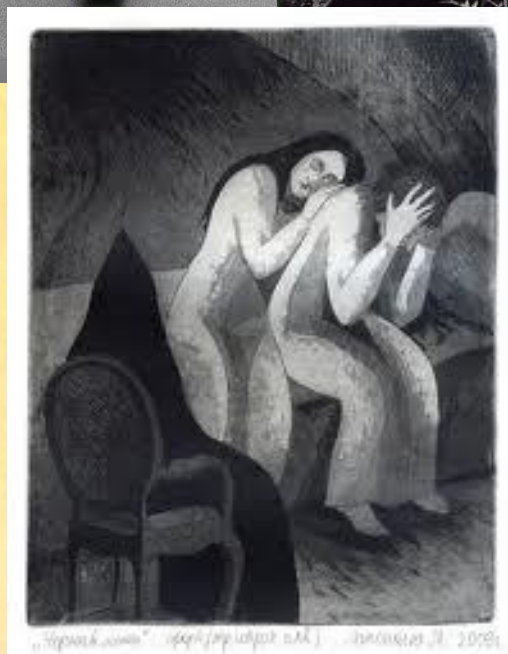
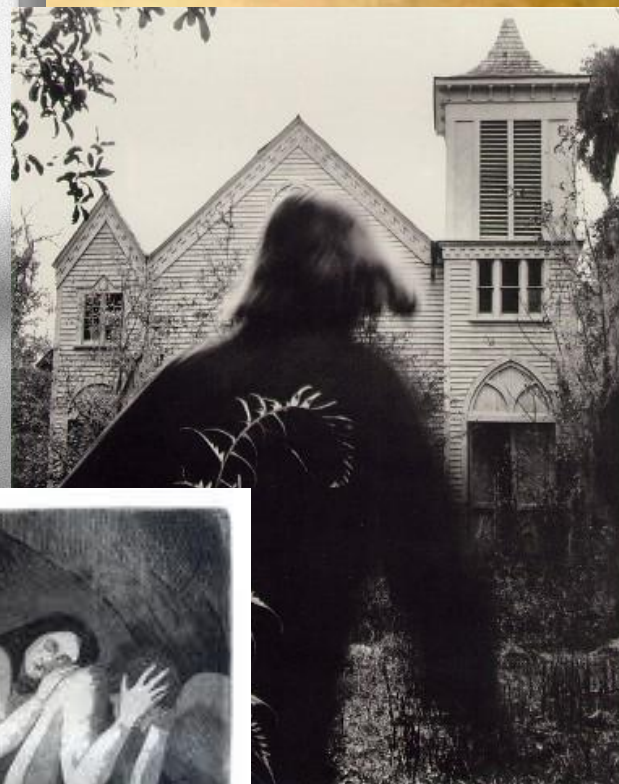
«Человек в футляре».

Для описания больного Чехов использовал изображение человека несколькими скупыми, но характерными только для такого персонажа штрихами. Так, например, описывая страдающего чахоткой учителя в одноимённом рассказе, он не даёт трафаретный портрет истощённого человека с красными пятнами на лице и блестящими глазами, как это было принято до него. Он приводит такие черты: «Больной утомился при надевании парадного костюма. Когда же больному принесли штиблеты, то у него не хватило сил натянуть их на ноги, пришлось полежать и выпить воды».



"Чёрный монах"

В рассказе "Чёрный монах", о котором речь шла выше, психическая болезнь магистра Коврина явилась результатом его неудовлетворённого стремления к величию. Доведённые болезнью до предела отрицательные стороны его характера разрушили его семью. Психическая же болезнь вызвала у самого Коврина чахотку.



«Чёрный монах» (1909) — иллюстрация к рассказу М. Горького

Заключение

Цели работы достигнуты, задачи выполнены. Антон Павлович Чехов близок и дорог нам как величайший земляк и замечательный писатель. Но не следует забывать, что Чехов, несомненно, был образованным врачом своего времени. Медицинские, естественнонаучные знания обогатили его творчество и позволили ему глубже проникнуть в психологию своих героев, вернее изображать её.





Чехову в своих произведениях удалось изобразить больного человека с помощью слов и выражений, понятных для рядового читателя, не прибегая к помощи научных терминов и определений. В этом-то и заключается главный талант Чехова-писателя и Чехова-врача.

Тест по теме: «Творчество А.П. Чехова»

А.П. Чехов родился:

- 1. в Москве**
- 2. в Петербурге**
- 3. в Таганроге**

В семье Чеховых

- 1. было двое детей**
- 2. было много детей**
- 3. Антон был единственным ребенком**

Отец Чехова был.

- 1. очень богатым человеком**
- 2. крупным коммерсантом**
- 3. мелким торговцем**

Осенью 1879 года Антон Чехов едет в Москву и поступает

- 1. в Медицинский институт**
- 2. в Литературный институт**
- 3. в Московский университет на медицинский факультет**

Антон Павлович Чехов начинает писать короткие юмористические рассказы

- 1. когда заканчивает учебу в высшем учебном заведении**
- 2. во время учебы**
- 3. после окончания гимназии**

Чехов написал следующие рассказы

- 1. «Смерть чиновника»**
- 2. «Кавказский пленник»**
- 3. «Капитанская дочка»**
- 4. «Хамелеон»**
- 5. «Толстый и тонкий»**

К началу 90-х годов

- 1. Чехов был совсем неизвестен как писатель**
- 2. Чехов работал только врачом**
- 3. Чехов был известен всей читающей России**

Весной 1890-го года Чехов решил поехать

- 1. за границу**
- 2. на Сахалин**
- 3. в Петербург**

Во время поездки Чехов

- 1. много работал**
- 2. лечился в санатории**
- 3. отдыхал и развлекался**

**Спасибо за
внимание!**