

Что есть ДОМ как понятие
психологическое?

Почему человеку так
дорог отчий дом?

Что составляет счастье
и несчастье дома?

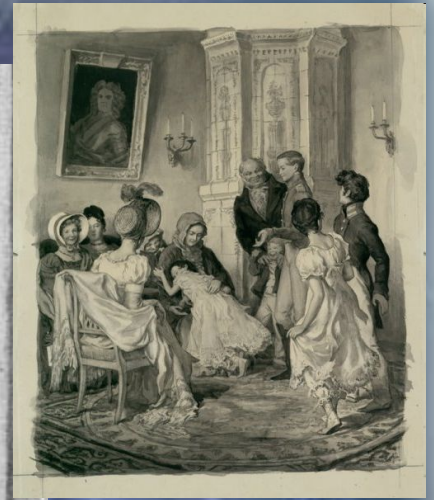
ДОМ

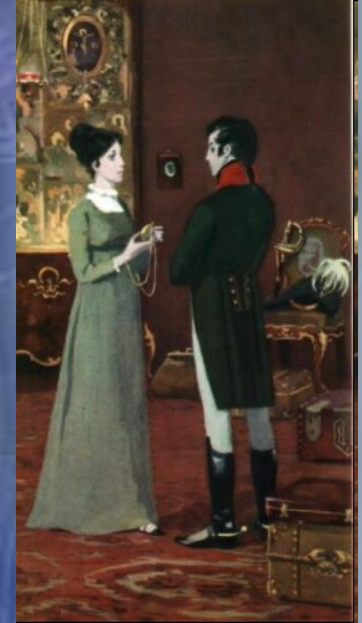
На каких основах держится
«внутренний» дом человека?

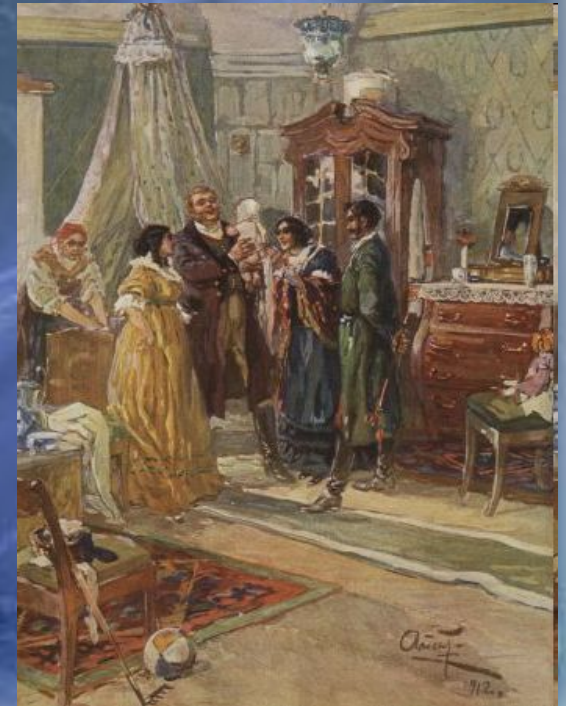
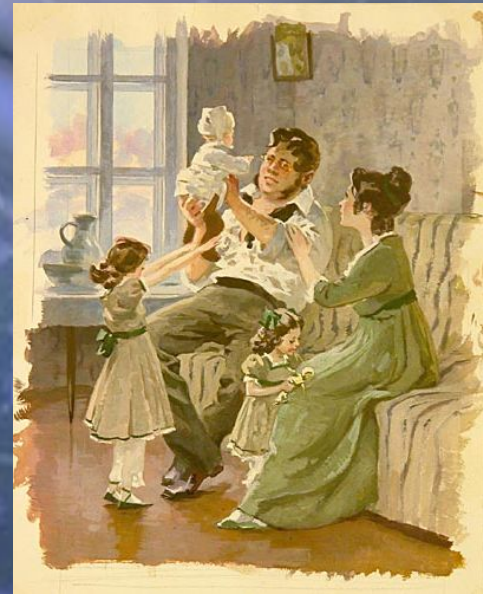
Когда человек может потерять дом и чем
это для него обернётся?



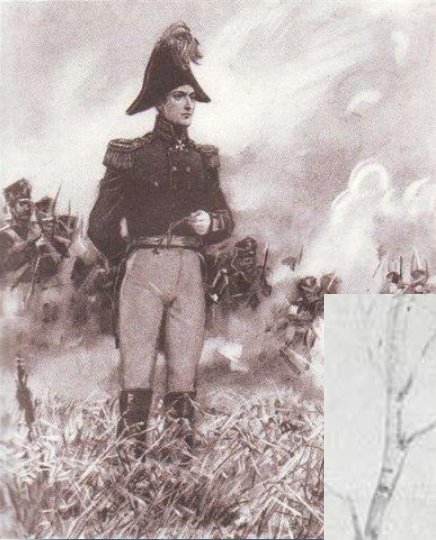
ДОМ
как малая
Вселенная в
романе
Льва
Николаевича
Толстого
«Война и
мир»



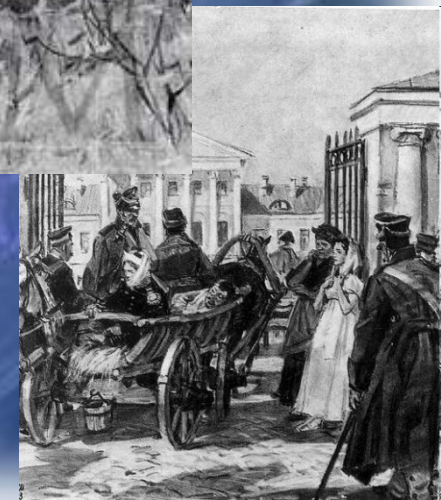




РОССИЯ



ДОМ

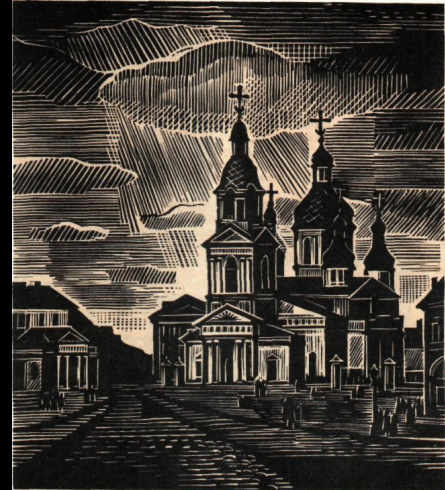
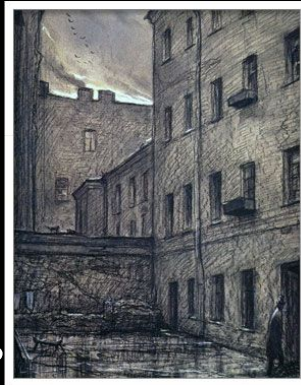


A painting of a man with a beard, wearing a dark coat, standing on a balcony. In the background, there is a large, ornate building with a dome and a spire, and a river with a bridge. The sky is blue with some clouds.

*Тема «внешнего» и
«внутреннего» ДОМА в
романе Федора Михайловича
Достоевского
«Преступление и наказание»*



Петербург



*место
действия*



*участник
событий*



Петербургские сцены.



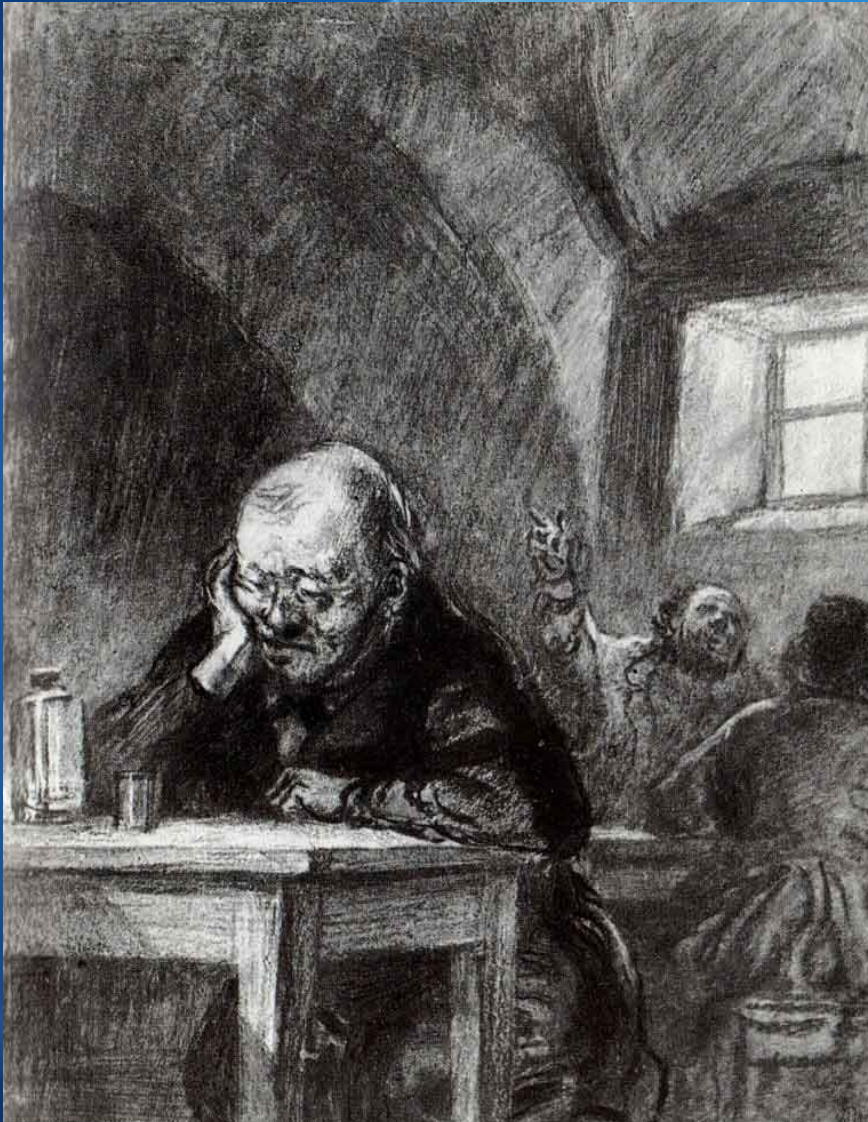


«Внутренний»
дом: на чём
основан, чем
держится?

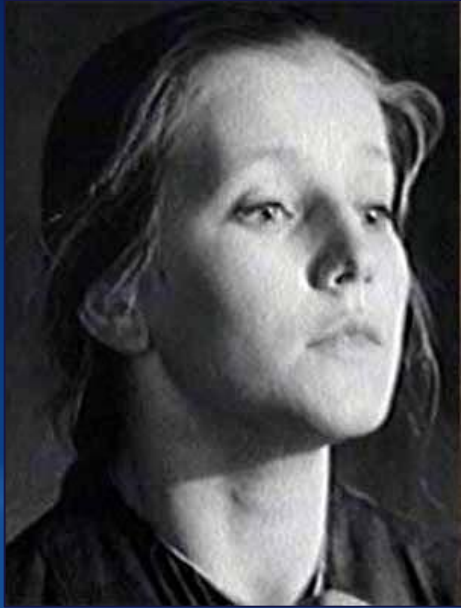
Соня Мармеладова
и её «внутренний
дом»

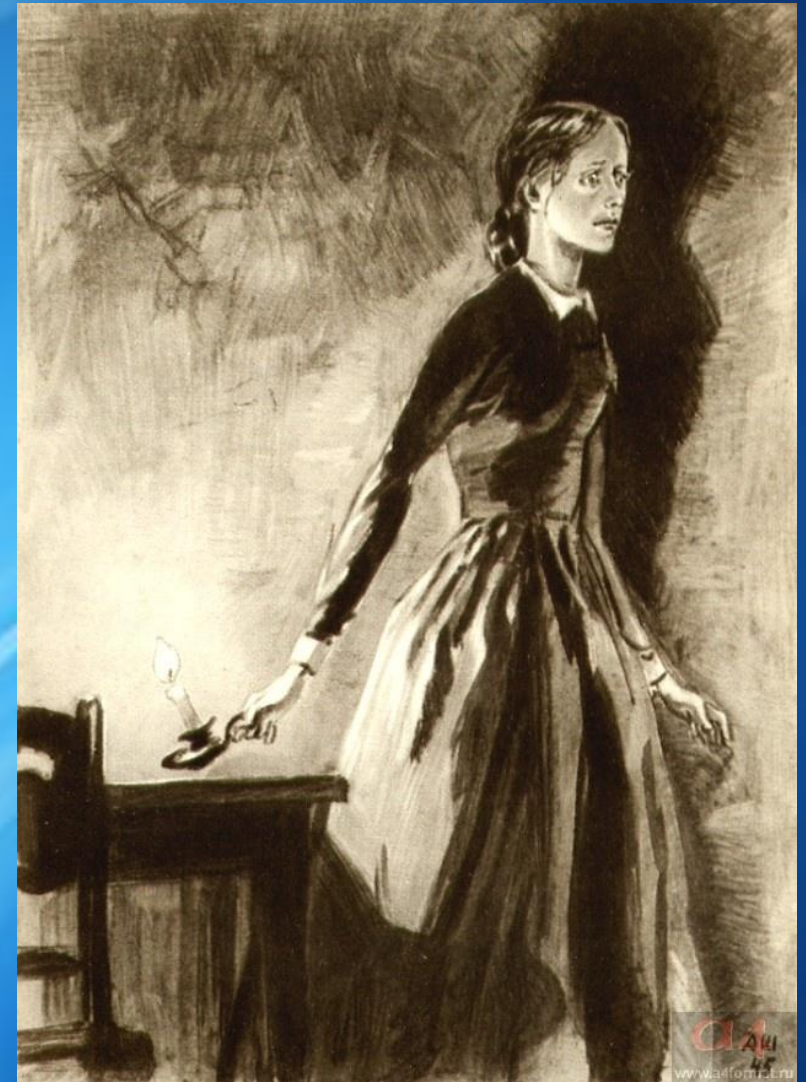


Первое появление Сони Мармеладовой на страницах романа.



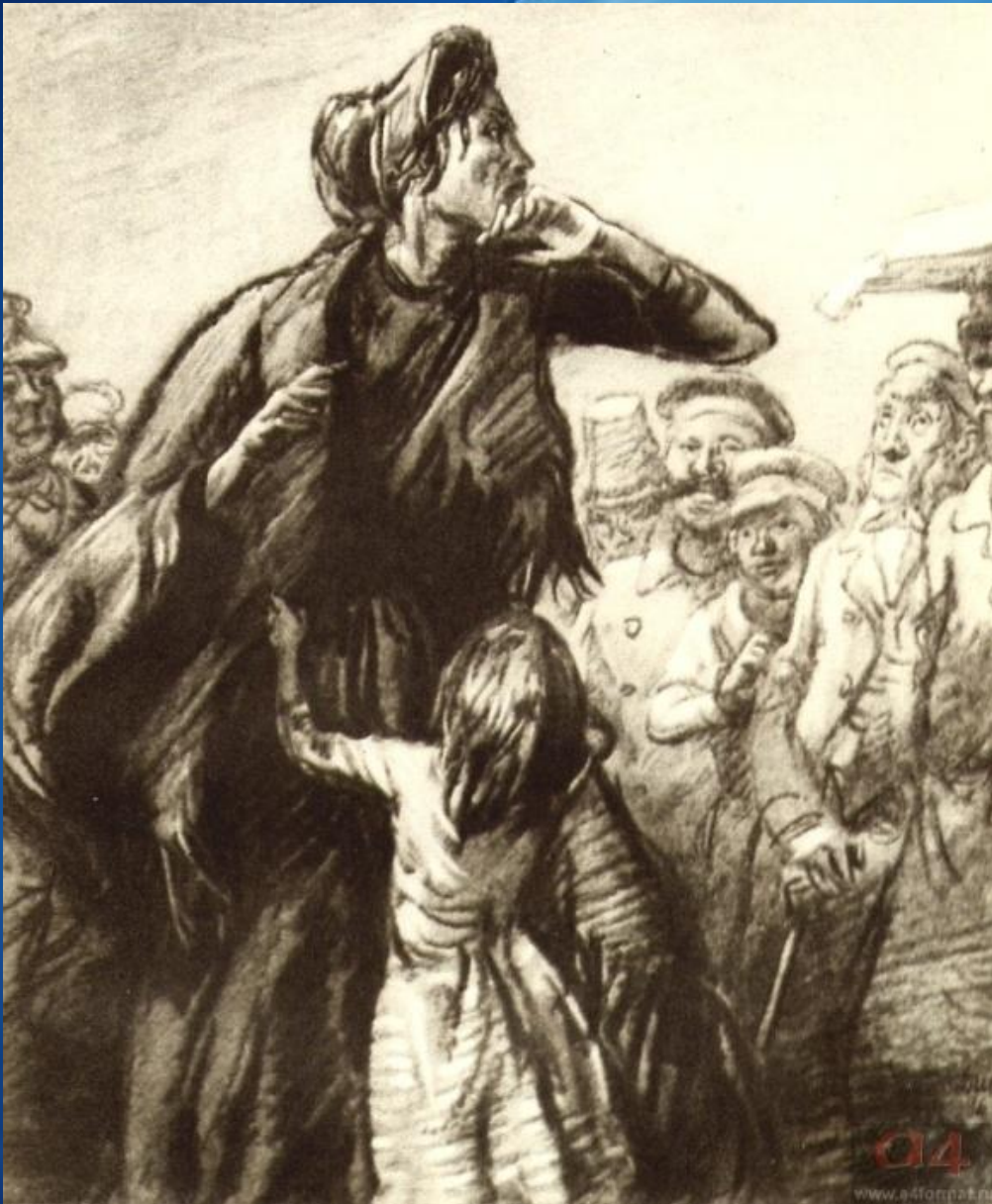
Портрет Сони



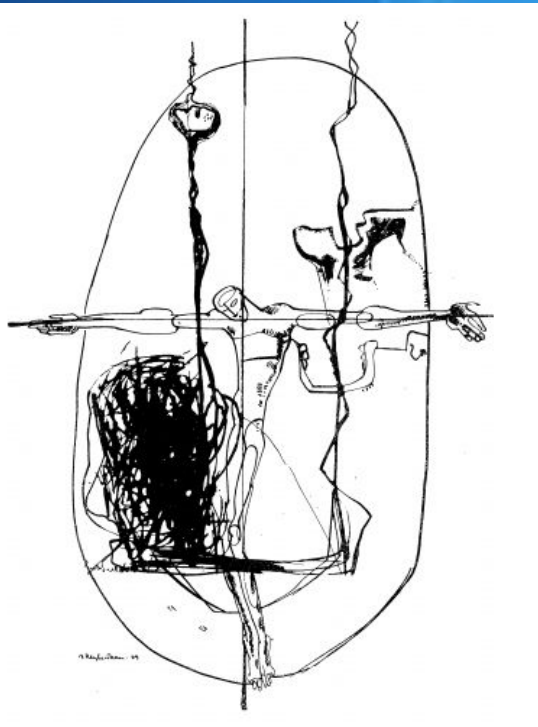


Внешняя и внутренняя жизнь Сони

Отношение
Сони к отцу,
Катерине
Ивановне,
детям.



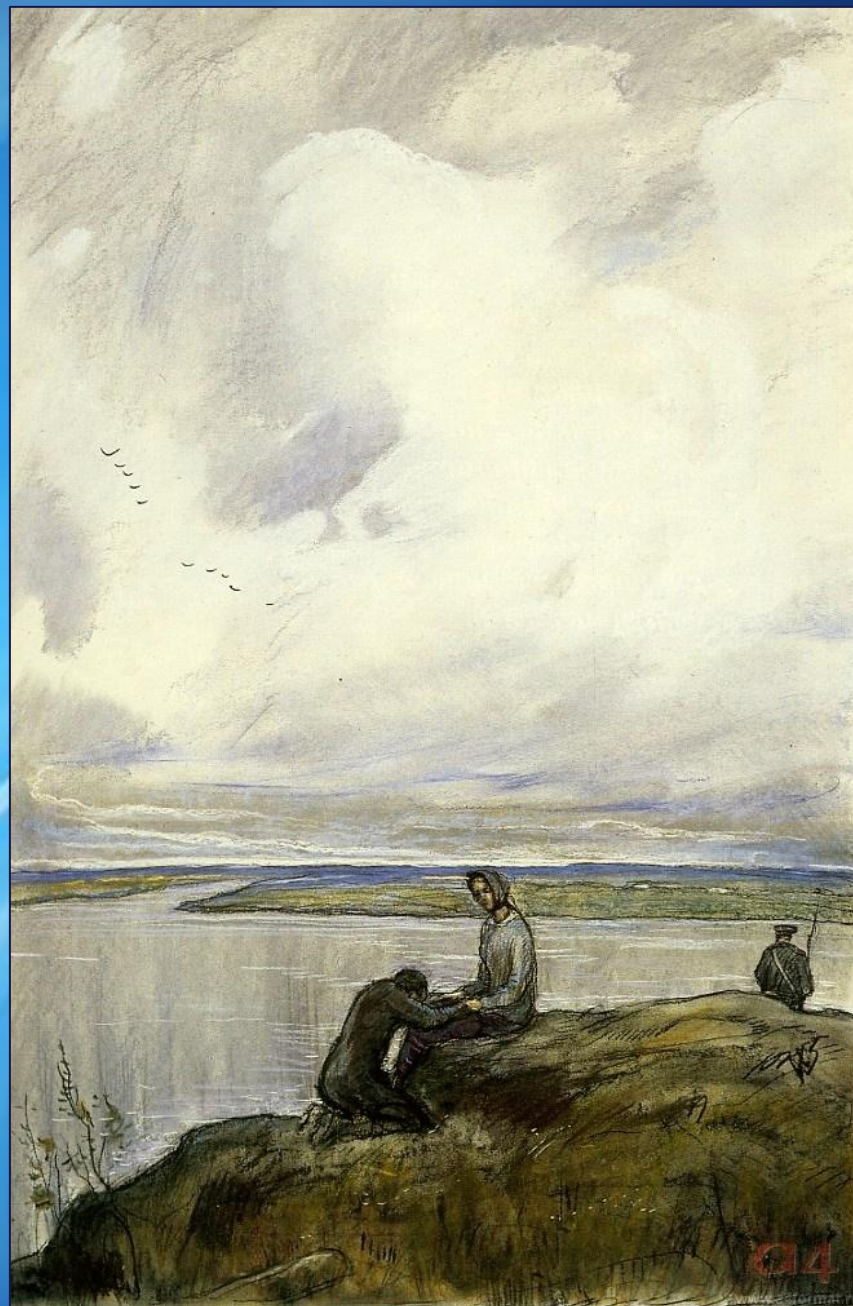
Отношение Сони к Богу.



Чувства, которые
пробуждает в Соне
Раскольников.

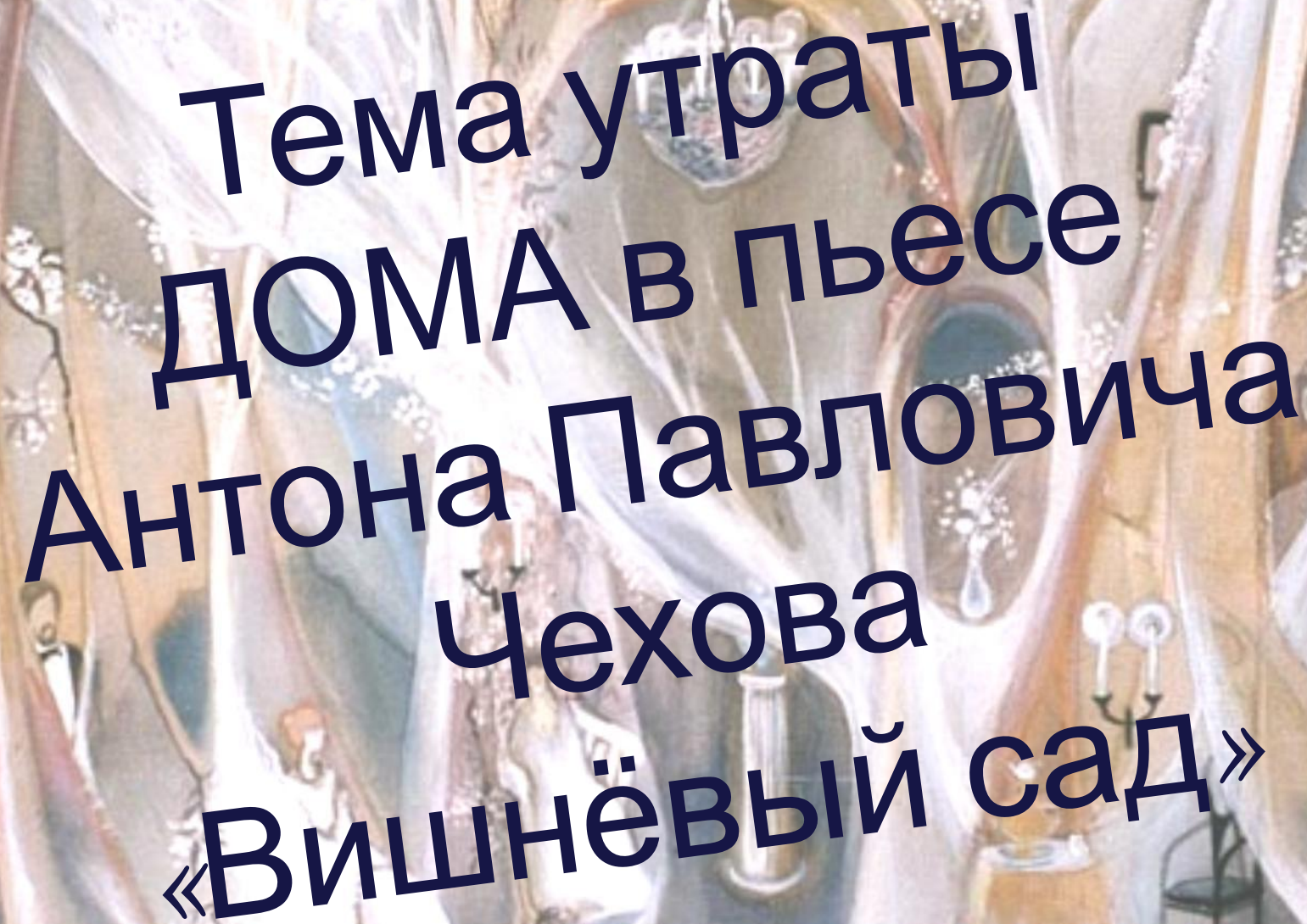


«Их воскресила
любовь».



«Внутренний дом» Сони Мармеладовой



The background is a painting of an interior scene. It features a large, ornate chandelier hanging from the ceiling. A woman in a white dress is visible in the lower part of the scene. The room is filled with light, possibly from a window or a large lamp. The overall style is reminiscent of 19th-century painting.

**Тема утраты
ДОМА в пьесе
Антон Павловича
Чехова
«Вишнёвый сад»**



Что происходит с Домом, который покидают его хозяева?

ЖИЗНЬ

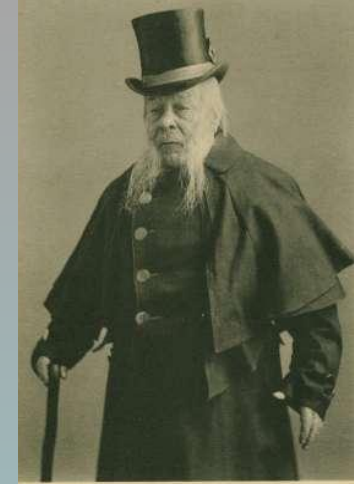
красота

МОЛОДОСТЬ

ЖИЗНЬ

САД

воспоминание о
лучших минутах
ЖИЗНИ



воспоминание о
дорогих, любимых
людях





"Завтра обещали познакомить с одним генералом, который может дать под вексель".

"Хорошо бы от кого-нибудь получить наследство, хорошо бы выдать нашу Аню за очень богатого человека, хорошо бы поехать в Ярославль и попытать счастье у тётушки-графини".



"Проценты мы заплатим, я убеждён...Честью моей клянусь, чем хочешь клянусь, имение не будет продано! Счастьем моим клянусь!... Всем существом моим клянусь!..."



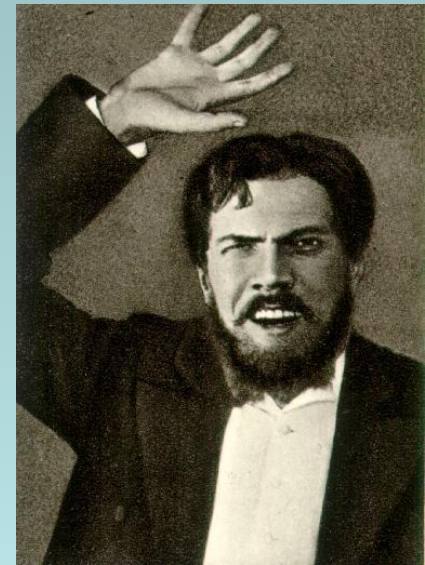
земля, которую можно выгодно использовать

«Настроим мы дач. И наши внуки и правнуки увидят тут новую жизнь».

САД

«Приходите все смотреть, как Ермолай Лопухин хватит топором по вишневому саду, как упадут на землю деревья!»

(с иронией): *"Идёт новый помещик, владелец вишнёвого сада!"*





прошлое, с которым навсегда разорвана связь


«Продано ли сегодня имение или не продано – не всё ли равно? С ним давно уже покончено. Нет поворота назад, заросла дорожка»

"Отчего я уже не люблю вишнёвого сада как прежде? Я любила его так нежно, мне казалось, на земле нет лучше места, как наш сад".

новый сад: пока
неясное, но прекрасное
будущее

САД

"Я предчувствую счастье, Аня, я уже вижу его... Вот оно, счастье, вот оно идёт, подходит всё ближе и ближе, я уже слышу его шаги..."




*«...вдруг раздается
отдаленный звук, точно с неба,
звук лопнувшей струны,
замирающий, печальный».*

*«глухой стук топора по дереву»,
«слышно, как на ключ запирают все
двери».*



**Что происходит с
людьми, которые
теряют свой ДОМ?**

В.Набоков. Роман «Машенька»



чужбина

Берлин

пансион

лифт-

«клетка»

путь Ганина



**путь
Подтягина**



путь Клары



Эдгар По «Падение дома Ашеров»



Как связаны Дом и его
хозяева?





