



# Драма М.Ю. Лермонтова «Маскарад»



# Замысел

Замысел «Маскарада» возник в 1834 г. или в начале 1835 г. В эти годы Лермонтов-офицер непосредственно познакомился с великосветским обществом Петербурга, посещавшим светские маскарады в доме Энгельгардта. Хорошо знал Лермонтов и театральную жизнь Петербурга.



Глубоко неудовлетворенный казенно-патриотическим репертуаром театров, он задумал написать пьесу на тему из современной жизни. Пьеса должна была явиться сатирой на великосветское общество столицы и всей своей художественной системой противостоять благонамеренной официальной драматургии 30-х годов XIX в

Идейный замысел «Маскарада» был подсказан игрой в карты. В идее произведения лежит проблема «высокого зла», рожденного деятельным стремлением к добру и счастью. Буря, которую производит Арбенин в светском кругу, разоблачая мистификацию добра и благородства, вырастет до размеров бунта против такого общественного устройства («естественного порядка»), при котором главную роль в жизни играет низкое зло, замаскированное «добром». Само заглавие пьесы скрывает в себе этот смысл. Сила Арбенина заключается в том, что он не только ходит без маски, но и срывает и идейный центр пьесы.



# Смысл названия

## Пьесы

Примечательно, что Лермонтов назвал маскарадом всю пьесу, а не только сцену, в которой изображается костюмированный бал у Энгельгардта. Название пьесы символично: вся жизнь действующих лиц предстает перед нами как пестрый, стремительный, полный интриг и обманов, скрытых пороков и преступлений, внешне изысканный и блестящий, но пустой и утомительный маскарад.



# Художественное содержание драмы

Художественное содержание драмы многослойно; оно представляет собой совмещение разных планов – от бытового, конкретно-социального до философского. В пьесе изображен Петербург 30-х гг. XIX в. – средоточие лицемерия, фальши, эгоизма; широко отражены черты великосветского быта, увлечение столичной знати балами, карточной игрой, маскарадами.





«Маскарад» – романтическая драма о трагических судьбах мыслящих людей современной поэту России, об их порывах к действию и роковых заблуждениях. В центре внимания автора – проблема личности, раздумья о судьбе человека, принявшего на себя тяжесть одинокого противостояния существующему порядку вещей.

# Образ

**Арбенин** – один из персонажей, которые, не будучи положительными героями, вместе с тем по умонастроению и взаимоотношениям с окружающим миром во многом близки автору и потому нередко выступают как выразители его взглядов.

Лермонтов наделил своего героя силой духа, мужеством, тоской по иной жизни. Сознание невозможности достигнуть духовной свободы, независимости, человеческого доверия и участия в том мире, где смещены понятия о сущности добра и зла, порождает трагическое мироощущение Арбенина.



Основа его личности – мощная энергия отрицания. Пережив крушение юношеских идеалов, познав всю низость порока, герой восстает против самого себя, надеясь начать новую жизнь, обрести нравственную опору в любви.

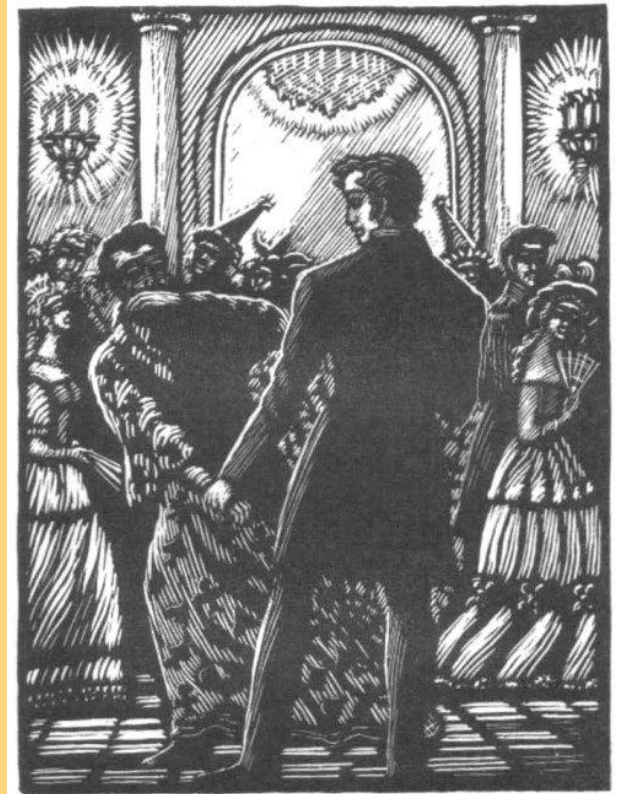


Но горький жизненный опыт отравляет его ядом безграничного неверия в жизнь и людей, подавляет сознанием нерасторжимости своих связей с проклинаемым им «светом», который, в свою очередь, не прощает ему отступничества.



Арбенин тяжело страдает. Но причина его страданий – те же законы морали, которые он сам исповедовал и которым следовал до того, как, встретил Нину, «снова воскрес для жизни и добра». Но теперь эти законы обращаются против него, и он, быть может, впервые на самом себе почувствовал всю их губительную силу.

В результате Арбенин карает невинную жену. Когда он узнает об этом, то оказывается не в силах вынести превращение из романтической жертвы и мстителя в заурядного убийцу.



"Маскарад"  
Худ. Ф. Константинов

Трагический конец Арбенина предрешен и самим характером развивающихся событий, и натиском враждебных обстоятельств, и особенностями личности героя, его жизненной позицией; это неизбежное следствие эгоцентризма и всеобъемлющего отрицания.



# Образ

## Нины

Имя Нина в драме «Маскарад» является такой же «маскарадной маской», как и имена других персонажей драмы. Настоящее имя Нины — Настасья Павловна, его произносит на балу в драме «Маскарад» герой с провинциальным именем Петков, чуждый светскому обществу. Общественность героини является предвестником последующей трагедии Нины.



Нина - образ, возможно, даже более романтизированный, чем образ Арбенина. В ее облике воплощен идеал прекрасной человеческой личности.

У нее живой, светлый ум, способность глубоко чувствовать и переживать, душевный такт, сознание своего человеческого достоинства. Она проста и естественна.

Встреча Арбенина с Ниной оказалась на его душу целительное воздействие:

...черствая кора

С моей души слетела, мир прекрасный

Моим глазам открылся не напрасно,

И я воскрес для жизни и добра»



Светской „жизни тяготенье“ мучительно Нине. Полная тяжелых предчувствий, она умоляет Арбенина „кинуть свет“: „В деревне молодость свою я схороню, оставлю балы, пышность, моду и эту скучную свободу“.

Она тяготится мнимой скучной свободой, которая ей предоставлена...



Нина превращается из «созданья слабого» в гордую женщину, не прощающую ни дерзостей светского волокиты Звездича, ни ревности мужа, оскорбляющей ее достоинство.

# Конфликт в драме

## «Маскарад»

В драме М.Ю.Лермонтова «Маскарад» можно выделить социальный конфликт. Это конфликт героя и дворянского общества. И психологический конфликт, внутренний, в сознании героя.



Лермонтов показал в „Маскараде“, что „формула“: „кто нынече не гнется, ни до чего тот не добьется“ — была главной формулой „благоденствия“ в николаевской столице. „Формуле“ этой противостоит гордое арбенинское: „Мне поздно перед ними гнуться...“, „Ничем и никому я не был в жизнь обязан“.

Поединок гордого,  
независимого человека,  
который мог сказать о себе:  
«ничем и никому я не был в  
жизнь обязан» – закончился  
поражением:  
Беги, красней, презренный  
человек,  
Тебя, как и других, к земле  
прижал наш век...

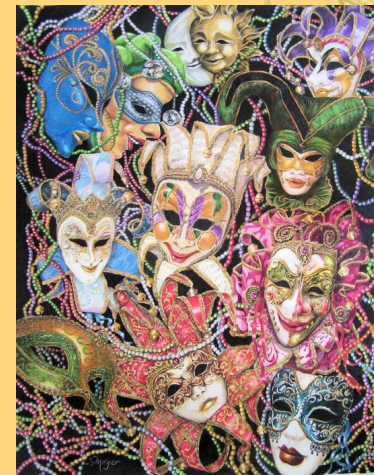


Развязка внутреннего душевного  
конфликта наступает, когда Звездич и  
Неизвестный приходят в его дом, чтобы  
завершить давно задуманную месть. Не  
понадобились ни шпаги, ни пистолеты.  
Арбенин стоит перед ними на коленях –  
не у дуэльного барьера, а у черты  
безумия.

«И этот гордый ум сегодня изнемог!»

# Своеобразие

«**Маскарада**» своеобразием стиля драмы – в сложном и тонком взаимопроникновении романтического и реалистического планов изображения.



Вольный стих (разностопный ямб), которым написана драма, глубоко соответствует богатству ее стиля, многообразию смысловых и интонационных оттенков – от возвышенной патетики монологов Арбенина до острых и легких светских диалогов и каламбуров; при этом основную тональность определяет ярко-романтический, величественный образ главного героя.



Последовательность философского осмысления сложных, противоречивых явлений жизни отличает «Маскарад» от опытов ранней лермонтовской драматургии. Вместе с тем в «Маскараде» отчетливо различаются мотивы многих романтических произведений Лермонтова.



Лермонтов, как известно, не напечатал «Маскарада». Видимо, запрещение пьесы для постановки на сцене вселило мысль о безнадежности увидеть ее и в печати.

Если подлинный лермонтовский «Маскарад», хотя и с цензурными купюрами, через год после смерти поэта все же был напечатан, то для представления на официальной театральной сцене даже и в этом виде пьесу разрешили только в 1862г.





Решетняк Л.А., МБОУ СОШ № 3  
г. Костомукша Республика  
Карелия