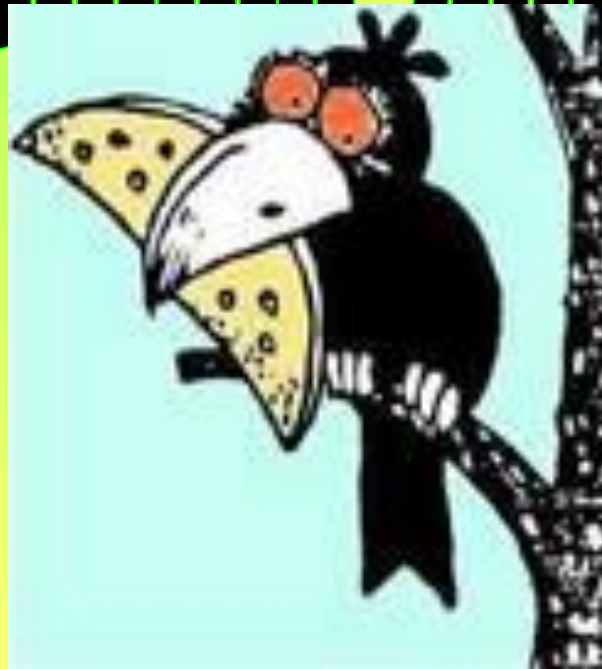


# Тайны эзопова языка



В баснях

Ивана Андреевича Крылова

# И.А.Крылов

( 1769-1844)



Басни его – «книга  
мудрости самого  
народа» (Н.В.Гоголь)

# Дополнительные знания

Всем известно выражение «эзопов язык» — это когда говорят непрямо, обиняками. Эзопом звался человек, которого греки считали автором всех ходивших по Греции басен. Вот одна из них — «Лисица и виноград».

«Голодная лисица заметила свесившуюся с лозы гроздь винограда и хотела было достать её, но не могла. Ушла она и говорит: „Он ещё не созрел“.

Иной не может доделать что-либо из-за недостатка сил, а винит в этом случай».

**Об Эзопе нет достоверных сведений, зато легенд - множество: что был он рабом, что жил во времена Креза - царя Лидии, правившего в VII в. до н.э. - на острове Самос, а погиб в Дельфах.**



А кто это здесь нарисован?

# Чем кумушек считать трудиться, не лучше ль на себя, кума, оборотиться?



Аллегорический (иносказательный) смысл басни подсказывает нам, что с помощью образов зверей баснописец рассказывал нам о людях, их достоинствах и недостатках. Каких?

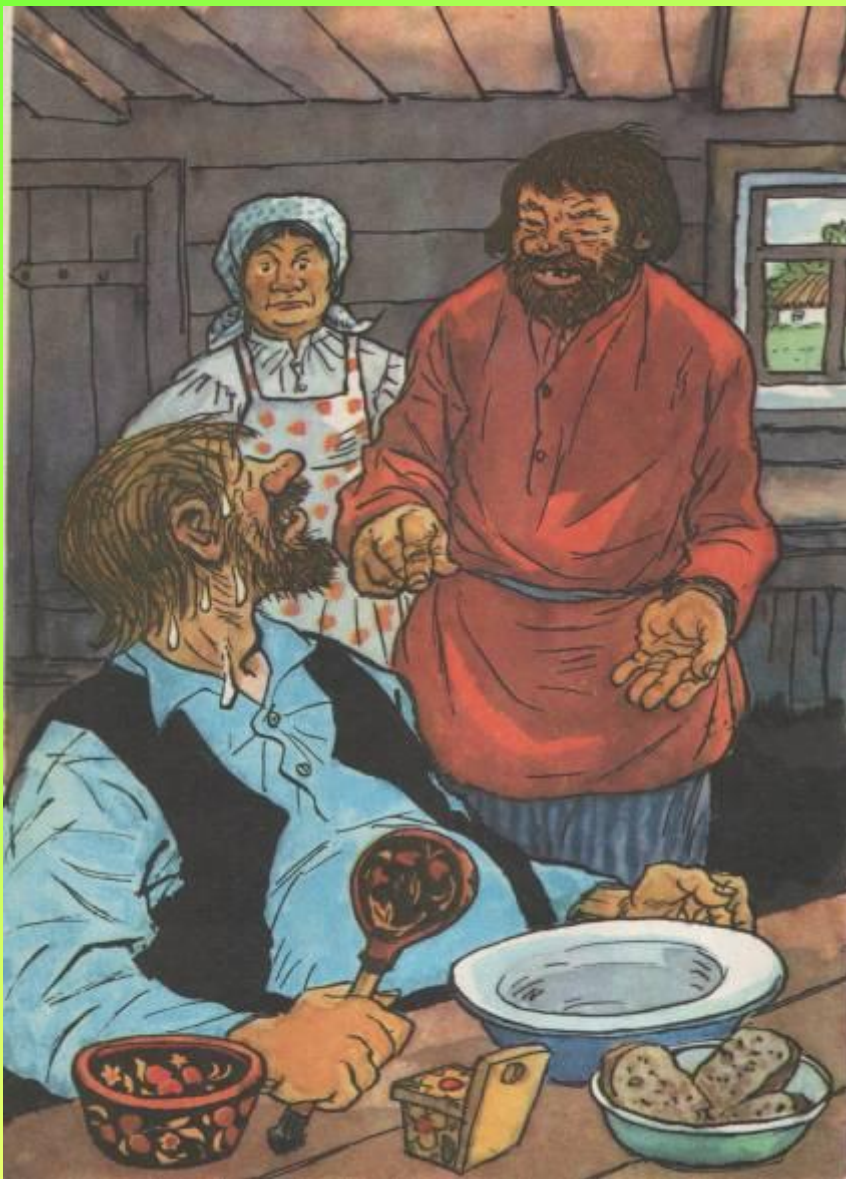


А как называется эта басня?



# Но в баснях

(каких?)



«Демьянова уха»,  
«Любопытный»,  
«Тришкин кафтан»,  
«Два мальчика»  
и других

персонажами являются  
хорошо запоминающиеся  
герои в обыкновенном  
человеческом  
облике.

**А чем они нам  
запоминаются?**

# Так откроем же

# книгу басен Крылова



Проказница Мартышка

Козел

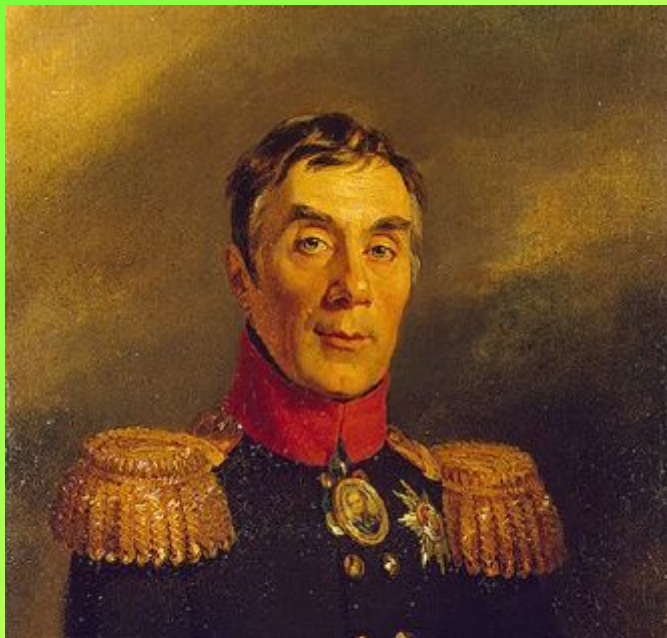
Осел,

Да косолапый Мишка

А дальше что?

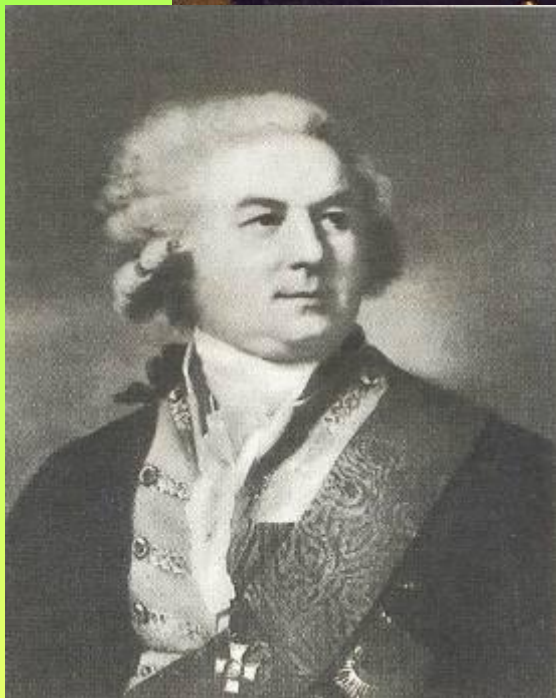
А кому посвящена эта басня?

**Граф Аракчеев**

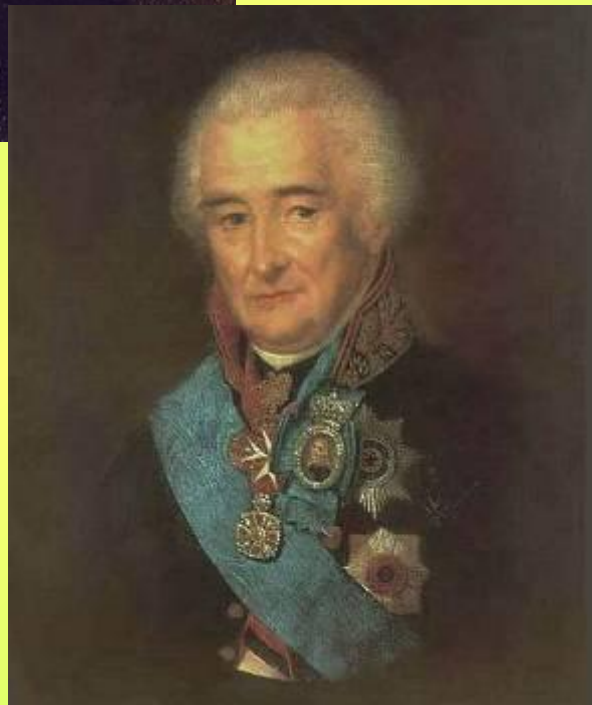


# Вот он квартет

1810 г.



**Граф Завадовский**



**Князь Лопухин**



**Морозов**

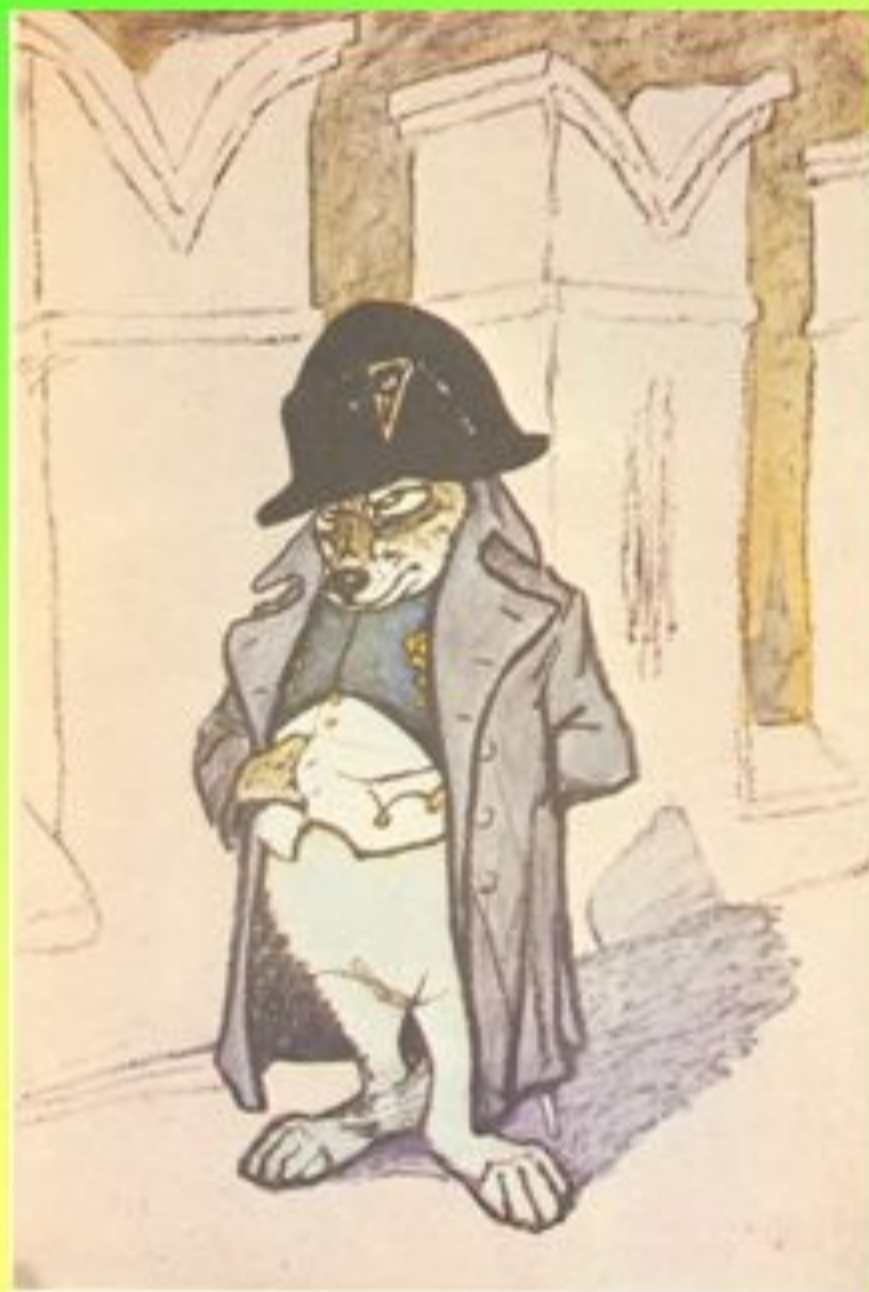
# 1812

Давайте вспомним историю  
России



...известным всей России сделали Крылова басни, написанные в 1812 г. по поводу Отечественной войны: «Раздел», «Обоз», «Ворона и Курица», «Волк на псарне», «Щука и Кот». Басню «Волк на псарне» Крылов переслал Кутузову ещё в рукописи. Фельдмаршал прочёл — а вернее, пересказал — крыловскую басню окружившим его офицерам и солдатам. Произнеся: «Ты сер, а я, приятель, сед», Кутузов сдёрнул шапку со своей седой головы, и громкое «ура!» было ответом полководцу, а заодно и приветствием поэту.

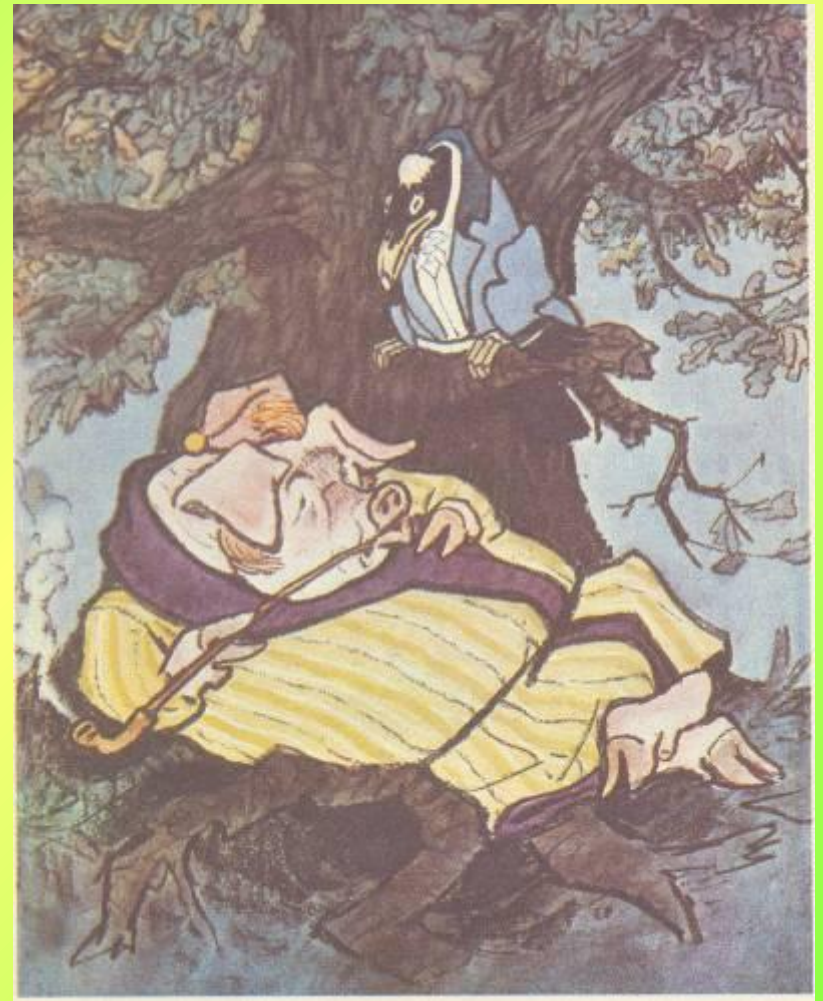




## **Разгадаем эту иллюстрацию!**

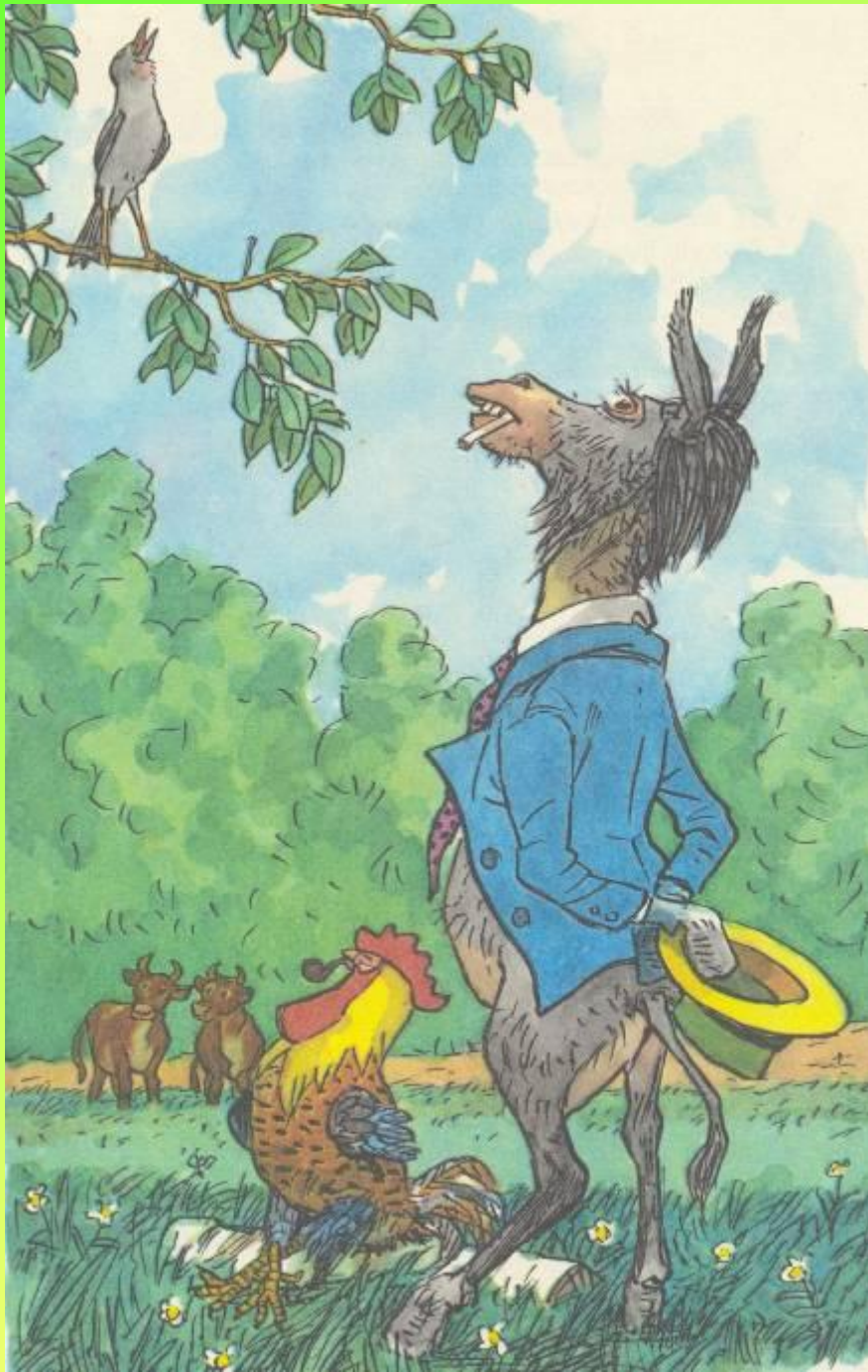
- 1) В какой басне Крылова волк пытается договориться с людьми, чтобы спастись?
- 2) Какую историческую основу имеет эта басня?
- 3) Волк – это аллегорический образ, под которым подразумевается сам...
- 4) Где же находится герой басни, и о чем он задумался?

## ДВЕ РАЗНЫЕ ИЛЛЮСТРАЦИИ,



а герои похожи. Докажите, что в обеих баснях Крылова высмеивается один и тот же человеческий порок, имя которому...

(Художник Е.М.Рачев)



## Знаменитая басня «Осел и соловей»

КОМУ ЖЕ, ПО МНЕНИЮ  
БАСНОПИСЦА, ПРИСУЩЕ  
«ОСЛИНОЕ СУЖДЕНИЕ»  
О ПРОИЗВЕДЕНИЯХ ИСКУССТВА?

Избави бог и нас  
от таких судей

Какой-то вельможа (по словам одних, граф Разумовский, по другим, князь А. Н. Голицын), может быть, следуя примеру императрицы Марии Фёдоровны, покровительствовавшей поэту, а может быть, искренно желая свести с ним знакомство, пригласил его к себе и просил прочесть две-три басенки. Крылов артистически прочитал несколько басен, в том числе одну, заимствованную у Лафонтена. Вельможа выслушал их благосклонно и глубокомысленно сказал: «Это хорошо; но почему вы не переводите так, как Иван Иванович Дмитриев?» — «Не умею», — скромно отвечал поэт. Тем разговор и кончился. Возвратясь домой, задетый за живое, баснописец вылил свою жёлчь в басне «Осёл и Соловей».

**С 1810 по 1816 год граф  
Алексей Кириллович  
Разумовский  
был министром народного  
просвещения**

**Граф Разумовский А.К.  
Портрет 1820 года**



# И истину царям с улыбкой говорить

(Г.Р.Державин)

В его произведениях «нет ни медведей, ни лисиц, хотя эти животные, кажется, и действуют в них, но есть люди, и притом русские люди»  
(В.Г.Белинский)

Под масками львов, орлов, медведей современники легко угадывали неправедных судей, лукавых и лстивых царедворцев, именитых сановников, а порой даже самого царя.



# Первый в Петербурге памятник писателю.



Летний сад.

Памятник  
И. А. Крылову

Рядом  
с баснописцем,  
на постаменте, -  
герои его  
произведений.

Скульптор П.К.Клодт