

Федор Иванович Тютчев

Философия
любви

Денисьевский цикл

*Анализ стихотворения
«Весь день она лежала
в забытьи...»*

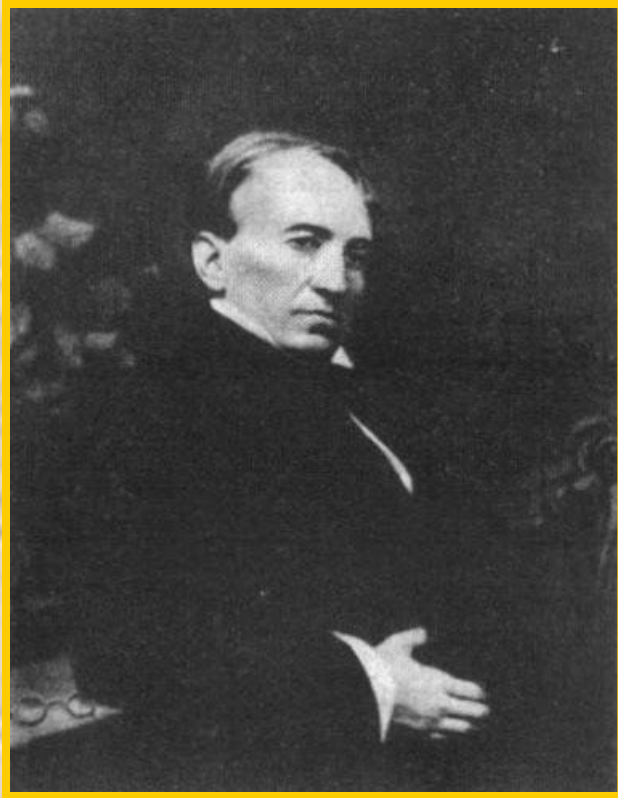


Е. А. Денисьева.

Фотография 1862 г.

Почему стихотворения, посвященные Елене Александровне Денисьевой, именуется лирическим циклом?

- 1. «Романная ситуация»: незаконная любовь приводит к неразрешимой социальной и нравственно-психологической коллизии.**
- 2. Два самостоятельно действующих героя: Он и Она.**
- 3. Наличие сюжета:**
 - Рождение дочери («Не раз ты слышала признание...»);
 - Осуждение незаконной связи обществом («Чему молилась ты с любовью...»);
 - Болезнь и смерть героини («Весь день она лежала в забытьи...», «Утихла биза... Легче дышит...»);
 - Годы одиночества после ее смерти («Есть и в моем страдальческом застое...», «Сегодня, друг, пятнадцать лет минуло...»)
- 4. Бытовые детали: отдельными штрихами показано место действия (комната, дорога, сад, Ницца)**
- 5. Индивидуализация характеров героя и героини, изображение их психологии.**



Ф. И. Тютчев.

Дагерротип начала 1840-х гг.

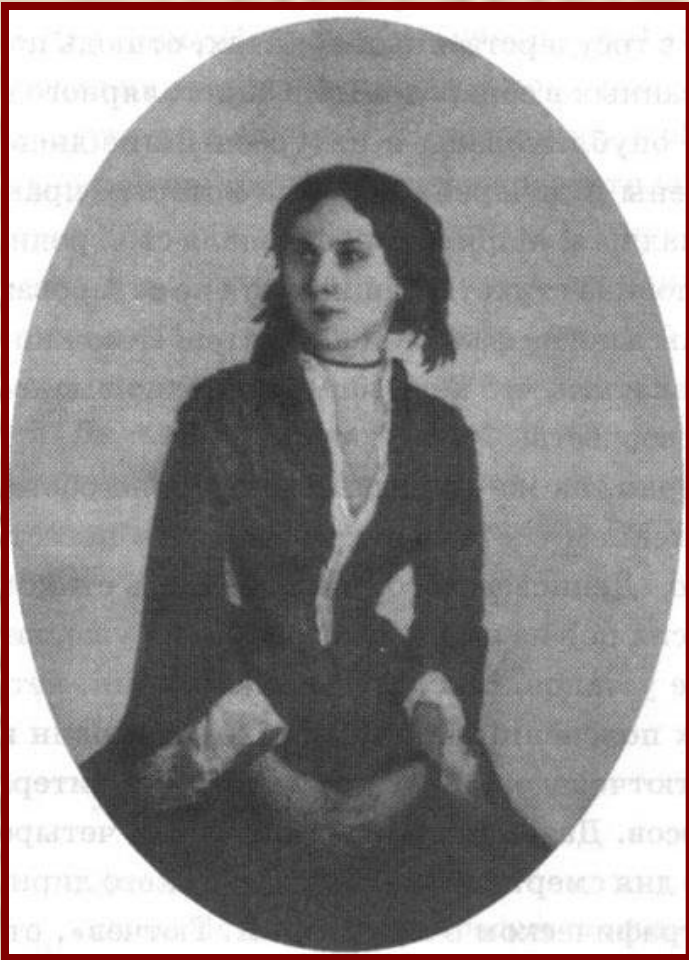
Какой предстает любовь в лирике Ф. И. Тютчева?

- Любовь – это бессмертное чувство, соединяющее души, и в то же время «поединок роковой».
- Любовь трагична в своей основе: человек не выдерживает напряжения любовного чувства и сгорает в нем.
- Изображение любви героев дано на фоне «суда людского».

Какова героиня лирического цикла?

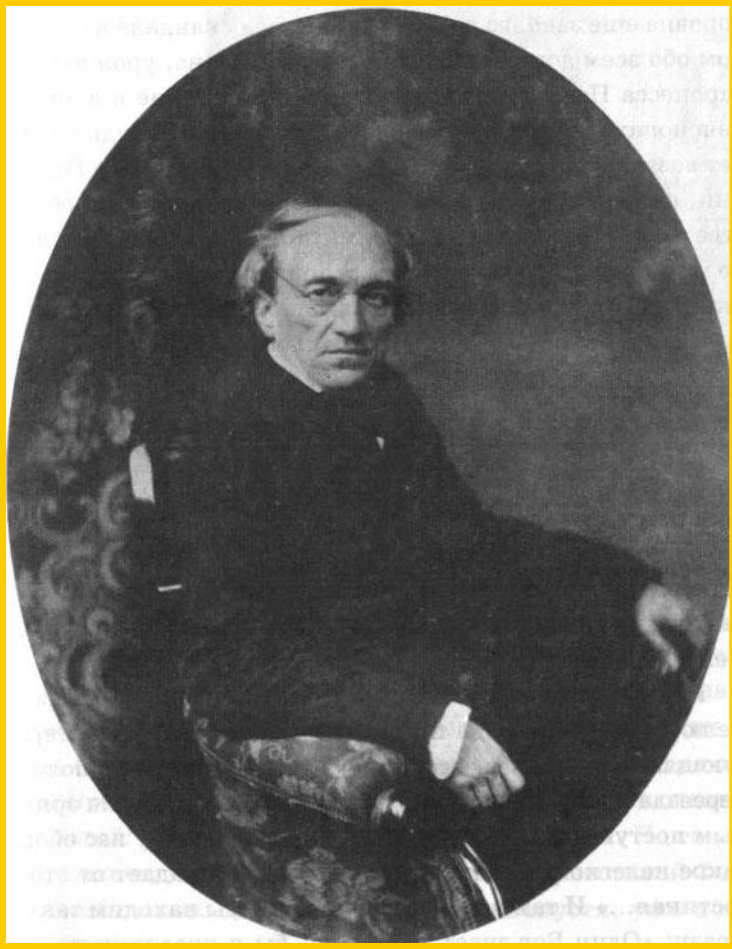
Новая героиня:

1. Самостоятельно действующее лицо.
2. Реальная женщина, преданно любящая и глубоко страдающая.
3. Состояние героини, все движения ее души изображены поэтом психологически достоверно.



Е. А. Денисьева.
Дагерротип. Начало 1850-х гг.

Каков герой лирического цикла?



Герой – философ,
открывающий в
конкретных жизненных
событиях глубинные
закономерности бытия.

Ф. И. Тютчев.

Фотография С. Л. Левицкого. 1856 г.



Е. А. Денисьева.
Фотография 1862 г.

* * *

Весь день она лежала в забытьи,
И всю ее уж тени покрывали,
Лил теплый летний дождь – его струи
По листьям весело звучали.

И медленно опомнилась она,
И начала прислушиваться к шуму,
И долго слушала – увлечена,
Погружена в сознательную думу...

И вот, как бы беседуя с собой,
Сознательно она проговорила
(Я был при ней, убитый, но живой):
«О, как все это я любила!»

.....
Любила ты, и так, как ты, любить –
Нет, никому еще не удавалось!
О Господи!.. и это *пережить*...
И сердце на клочки не разорвалось...

1864

Ницца



Анализ лексико-морфологического уровня текста

- 1. Определите основной композиционный прием, использованный в стихотворении.**
- 2. Какая антонимическая пара, встречающаяся в стихотворении, лучше всего отражает содержание произведения?**
- 3. Определите ключевые слова.**
- 4. Отметьте ключевые слова, характеризующие состояние героини.**
- 5. В каких строках стихотворения и почему лексический ряд меняется?**
- 6. Почему одно слово в тексте выделено курсивом? С каким словом оно рифмуется?**
- 8. Объясните, почему эти два слова даны в форме инфинитива, тогда как все остальные глаголы стоят в прошедшем времени?**
- 9. Сделайте вывод о лексико-морфологической системе стихотворения и ее связи с основной авторской мыслью.**

Вывод:

Лексико-морфологическая система стихотворения подчинена антитезе «жизнь-смерть».

Сочетание двух словесных рядов, а также их чередование показывают борьбу жизни и смерти. Это, по Тютчеву, две равновеликих силы, и в стихотворении попеременно властвует то одна, то другая. Смерть уносит героиню, объяснившуюся жизни в любви, а герой остается жить, размышляя о смерти и храня в своем сердце любовь.

Анализ фонетического уровня текста

- 1. Определите основной композиционный прием, использованный в стихотворении.**
- 2. Каким образом этот композиционный прием влияет на фонетическое звучание стихотворения?**
 - А) Какие гласные звуки доминируют в стихотворении?
Как называется такой прием звукописи?
Какую тему стихотворения они озвучивают, какое настроение передают?**
 - Б) Какие согласные поддерживают эту же тему?
Как называется такой прием звукописи?
Какой звуковой образ создают эти согласные?**
 - В) Какие строки по звучанию резко отличаются от остальных?**
 - Г) За счет какого звука происходит изменение?
Какую тему он озвучивает?**
- 3. Сделайте вывод о фонетической организации стихотворения и ее связи с основной авторской мыслью.**

Вывод:

Фонетическая организация стихотворения подчинена антитезе «жизнь-смерть».

Ассонанс [и], [а] наполняет стихотворные строки невыразимой болью утраты, придает протяжность и торжественность звучанию произведения.

Более жизнеутверждающими выглядят строки, в которых «звенит» [л], ассоциирующийся со звучанием жизни. Однако торжествовать жизни не удается; в стихотворении больше шипящих и свистящих согласных, всегда связанных у Тютчева с хаосом и развивающих в этом произведении тему смерти и непреходящей боли.

Анализ ритмического уровня текста

1. Определите основной композиционный прием, использованный в стихотворении.
2. Проследите, как в ритмической структуре стиха «работает» этот прием.
 - А) Проставьте в стихотворении ударения и определите размер.
 - Б) Меняется ли количество ударений в поэтических строках? Если меняется, как вы объясните изменения с точки зрения авторской мысли?
 - В) Меняется ли количество стоп в строках? Если меняется, как вы объясните изменения с точки зрения авторской мысли?
3. Сделайте вывод о ритмическом узоре стихотворения и его связи с основной авторской мыслью.

Вывод:

Ритмический узор стихотворения продиктован центральной антитезой «жизнь-смерть». Тема жизни развивается ритмично и динамично, а тема смерти – замедленно и торжественно. Её наступление неотвратимо: таков извечный закон бытия.

Ритмическое противостояние жизни и смерти создает напряженность в замедленном звучании стихотворения, завершаясь молчанием в финале.

Анализ синтаксического уровня текста

1. Определите основной композиционный прием, использованный в стихотворении.
2. Проследите, как данный композиционный прием «прорастает» в синтаксисе стихотворения.
 - А) Определите синтаксическую конструкцию первого предложения. Какие центральные образы вы нашли в первой строфе? Почему использован союз и? На сколько смысловых частей распадается предложение? Что символизируют эти части?
 - Б) Почему во второй строфе автор настойчиво использует повторяющийся союз и при однородных сказуемых? Как называется этот прием? Как трансформируется образ героини по сравнению с первой строфой? Каков смысл тире?
 - В) Какие синтаксические конструкции вы обнаружили в третьей строфе? Для чего автор использует каждую из них?
 - Г) Почему последняя строфа отделена от остальных отточием?
 - Д) Как звучит голос лирического героя в последней строфе, каково его психологическое состояние и как это отражено в конструкции предложений и в пунктуации?

Вывод:

Синтаксическое построение стихотворения подчеркивает центральную антитезу «жизнь-смерть». Жизнь изображается с помощью конструкций с многосоюзием, а губительное влияние смерти показывают многоточия, одновременно передающие состояние лирического героя, охваченного отчаянием.

ИТОГОВЫЙ ВЫВОД:

Стихотворение построено на антитезе.

Ведущая оппозиция «жизнь-смерть».

В сознании поэта жизнь, любовь и смерть соединены неразрывной связью.

Любовь - чувство трагичное в своей основе, ибо человек не вечен на земле.

Эта мысль прослеживается в лексике стихотворения, в которой противостоят и сосуществуют образы жизни и смерти; от нее зависит звуковая организация стихотворения; ее же раскрывает синтаксический уровень.



О Господи! Дай жгучего страданья
И мертвенность души моей рассеяй:
Ты взял её, но муку вспоминанья,
Живую муку мне оставь по ней...

