

# «Философская лирика А.С. Пушкина»



*Пушкин есть пророчество и указание.*

Ф.М. Достоевский  
«Пушкин».

**1. Какие произведения называются философскими?**

**2. Когда человек обращается к философским произведениям?**



**“...Вновь я посетил...”**

Стихотворение написано **26 сентября 1835 г.** в Михайловском, куда Пушкин приехал после восьмилетнего перерыва.

За день до создания стихотворения

Пушкин пишет жене: *“ В Михайловском нашел я все по-старому, кроме того, что нет уж в нем няни моей (Арина*

*Родионовна умерла в 1828 году) и что около знакомых старых сосен поднялась во время моего отсутствия молодая*

*сосновая семья, на которую досадно мне смотреть, как иногда досадно мне*

*видеть молодых кавалергардов на балах, на которых уже не пляшу. Но делать*

*нечего; все кругом меня говорит, что я старею...”*



- Прочитайте стихотворение *«Вновь я посетил...»*.

- Сравните ход поэтической мысли в письме к жене.

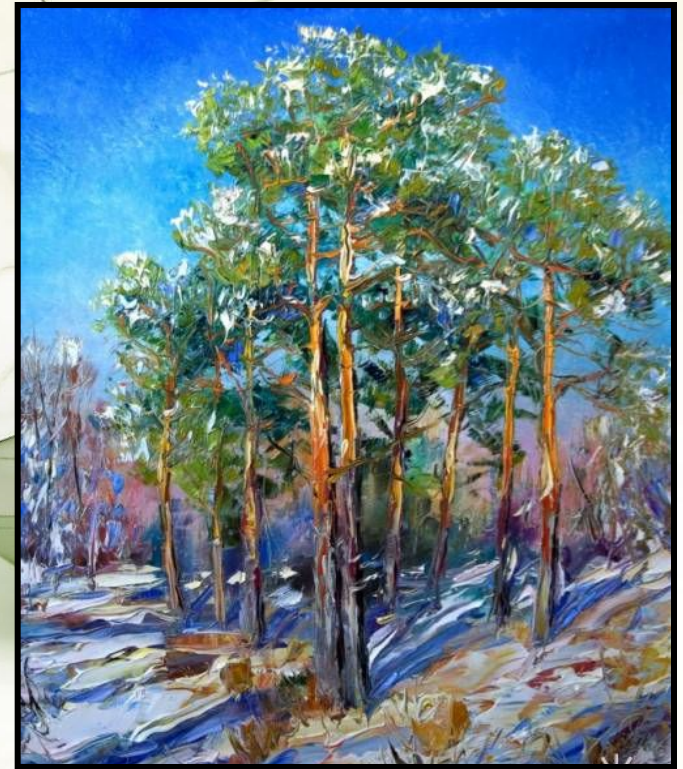
1) Сколько частей в стихотворении?

2) Давайте представим Пушкинскую словесную картину, нарисуем образы, которые создал поэт в стихотворении.

3) Какой образ, образы занимают центральное место?

4) Какова идея стихотворения?

*(Идея вечного обновления природы, идея бессмертия в материалистическом смысле. Материя не исчезает, явления природы и человек как часть ее бессмертны, т.к. в природе все диалектически изменяется: на смену старому вырастает новое. Эта философская идея выражена в образе неизменно обновляющегося леса.)*





**5) Какой образ помогает поэту передать раздумья о смысле бытия?**

*Образ Времени как философской категории.*

**6) Как удается его создать поэту?**

*Перед нами прошлое, настоящее и будущее*

**Жизнь, по мнению поэта, есть “сцепление” прошлого, настоящего и будущего. Это есть единое целое под общим названием Вечность, которая существует независимо от человека, от его воли.**

**7) Какой художественный образ воплощает в себе поэтическую мысль о вечной жизни?**

## - В чем смысл жизни по Пушкину?

GET CARTER

*В памяти. Мы все – часть друг друга. Мы все едины. Человек с человеком. Человек с природой. И поэтому время не разрывается в сознании, не распадается связь времен. Жизнь человека имеет смысл*



## Художественные особенности стихотворения:

**Фонетические**

**Интонация**

**Аллитерация**

**Лексические**

**Сравнения**

**Метафора**

**Эпитеты**

**Синтаксические**

**Свободное  
синтаксическое  
построение**

**Перенос смысла и  
части фразы**



**- Почему начато стихотворение с многоточия и упоминается не об” уголке”, а об уголке земли? Что достигается этими деталями?**

*Говоря об “общем законе природы, Пушкин поднимает свое поэтическое повествование на большую философскую высоту. Глагольные временные формы (настоящее и прошедшее время) рождают ощущение текучести, подвижности времени.*

**Вывод: Философская лирика Пушкина – познание и открытие мира с его вечными законами жизни, приобретение жизненного опыта, наполнение духовного пространства души.**



- Прочитайте стихотворение «**Брожу ли я по улицам шумным**»

- Какие общие мотивы в стихотворениях «... Вновь я посетил...» и «**Брожу ли я по улицам шумным**»

- Какая дума («мечты») преследует поэта и почему?

*Мысль о смерти преследует поэта неотступно*

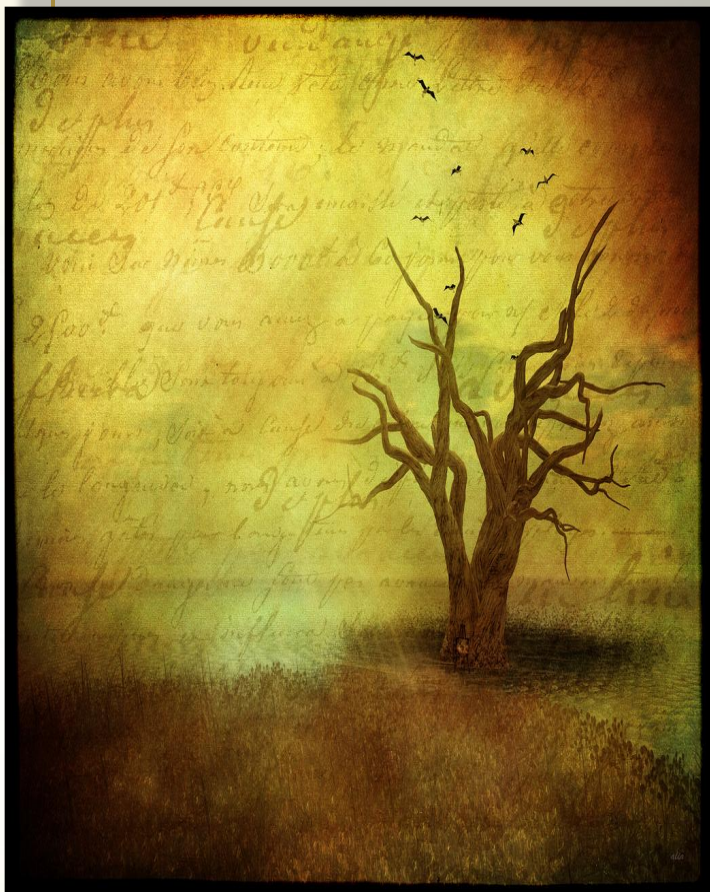
- Меняется ли душевное состояние лирического героя в стихотворении?

*Как бы ни различались ситуации (суета «улиц шумных», торжественное величие «многолюдного храма», кипенье «юношей безумных»), резкое несходство обстановки не изменяет душевного состояния поэта: «Я предаюсь моим мечтам».*

- Почему слово «мечты» оказывается особенно горьким?

*Так как «мечты» не раздвигают границ жизни, а ведут к оцепенению.*

## - Как в стихотворении подчеркнута всевластие мысли о смерти ?



Множественностью ситуаций и действий, которые неизбежно ведут к общему итогу. Многократные «ли» («ль») лишь обнаруживают странную замороженность поэта мыслью о смерти.

*Брожу ли я вдоль улиц шумных,  
Вхожу ль во многолюдный храм,  
Сижу ль меж юношей безумных...*

*Гляжу ль на дуб уединенный...  
Младенца ль милого ласкаю...*

**- Какой ответ готов на все это многообразие жизни?**

Ответ непреклонный, как приговор. Строки, завершающие первые четыре строфы стихотворения, тверды, лаконичны, как афоризм: «И чей-нибудь уж близок час», «Мне время тлеть, тебе цвести».

**Как угрюмая тень, мысль о смерти  
затмевает жизнь:**

*Я говорю: промчатся годы,  
И сколько здесь ни видно нас,  
Мы все сойдем под вечны своды —  
И чей-нибудь уж близок час.*

**Мрачная мысль становится  
душевным пленом поэта. Она  
окрашивает горечью и мирное  
спокойствие природы, и челове  
нежность.**



**-Каким чувством проникнуты строки :**

*Гляжу ль на дуб уединенный,  
Я мыслю: патриарх лесов  
Переживет мой век забвенный,  
Как пережил он век отцов.*

**- Дарует ли природа утешение лирическому герою?**

*природа замкнута в своем спокойствии, отъединена от человека.*

## - Схожи ли судьбы человека и природы? Почему?

*У человека и природы разная судьба, «век забвенный» для поэта обиден бесследностью существования. «Патриарх лесов» не подчинен стремительному бегу.*

## - Существует ли человеческая связь?

## - Зачем поэт вводит в стихотворение образ детства?

*И в нежной беспечности детства — то же равнодушие, что и в природе. Поэтому ощущение пропасти, разделенности поэта и жизни усиливается:*

*Тебе я место уступаю:  
Мне время тлеть, тебе цвести.*



**- Как вы представляете себе картину последней строфы стихотворения?**

*Конец стихотворения — это освобождение от мысли о всеобщем оцепенении. У жизни есть будущее, жизнь в целом неподвластна смерти. В сиянии вечной красоты природы растворяется уныние, владевшее поэтом на протяжении всего стихотворения. И интонация меняется, она становится призывной и торжественной.*



## *«Погасло дневное светило...»*

*Из воспоминаний поэта: «проснувшись , я увидел картину пленительную: разноцветные горы сияли; плоские кровли хижин татарских издали казались ульями, прикрепленными к горам, тополи как зеленые колонны, стройно возвышались между ними. Справа огромный Аю-Даг... и кругом это синее чистое небо, и светлое море, и блеск, и воздух полуденный»*



## - Почему это стихотворение называют элегией?

*Элегия – жанровая форма лирики – представляет собой философские размышления, грустные раздумья о жизни, судьбе человека*

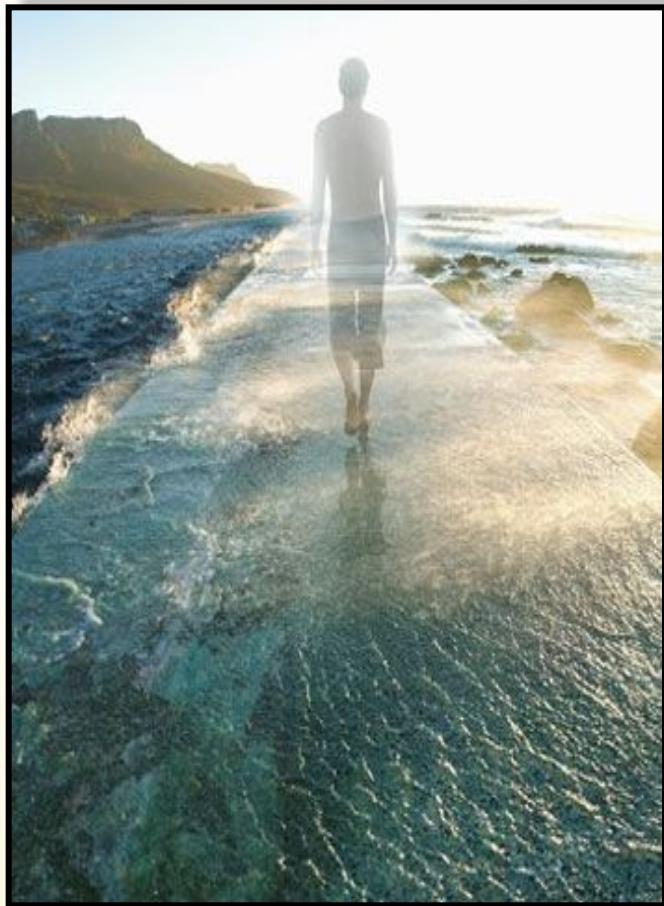
- На сколько частей можно разделить стихотворение?
- Каким предстает в первой части «берег отдаленный»?
- Какими предстают «отечески края»?
- Какая традиционная для романтизма тема звучит в этом стихотворении?



**- Какие характерные признаки для романтического мироощущения содержит стихотворение?**

*Тоскующий беглец, покинутая навсегда родина, намеки на «безумную любовь», на обман*

**- В чем смысл символических образов моря и паруса? Чем они созвучны душе лирического героя?**



*Герой непросто находится на границе стихий (между океаном, небом и землей), а на границе дня и ночи; между «безумной любовью прежних лет» и дальними пределами.*



## Элегия «К морю» (1824)

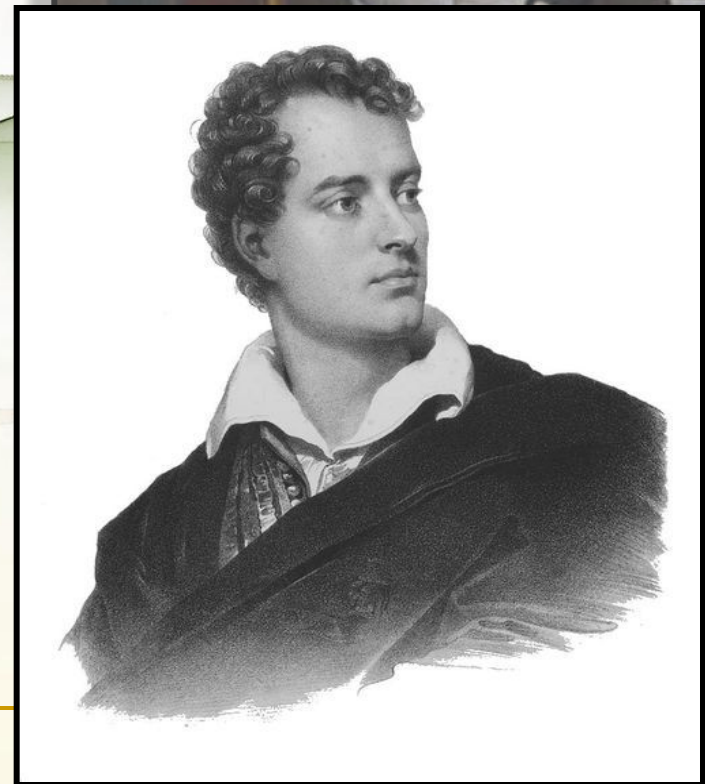
«К морю» - своеобразный итог целому периоду в жизни Пушкина (годы южной ссылки); это прощание поэта с морем и романтической поэзией.

Байрон и Наполеон. Автор назвал их « властителем дум»» молодого поколения. Байрон сражается за свободу греческого народа. Умер на чужбине, в Миссолунгах, в 1824 г. Декабрист А.А.Бестужев писал: *«Смерть сорвала с неба эту золотую звезду, и какое-то отчаянное эхо его нападения отозвалось в сердцах у всех людей благомыслящих... Он умер, но какая завидная смерть... Он завещал человечеству великие истины в изумляющем даровании своем, а в благородстве своего духа пример для возвышенных поэтов».*

Наполеон в эпоху Отечественной войны 1812 года воспринимается как завоеватель, тиран. Но прошло время... Наполеон стал легендарной личностью, героем Франции. Его смерть на острове святой Елены воспринималась как национальная трагедия.

Имена Байрона и Наполеона часто сопоставлялись современниками. П.А. Вяземский писал: *«Наполеон на скале святой Елены и Байрон в Миссолунгах! Вот два поэтических фароса, которые освещают нашу глубокую ночь»*. (Фарос - по-гречески - «маяк»).

Сопоставление Байрона и Наполеона в стихотворении Пушкина не было неожиданным. Байрона и Наполеона сближала их судьба, романтический ореол изгнанников.



**-Как Пушкин называет море? Какими словами характеризует его мощь, красоту и силу?**

**-Почему Пушкина так увлекает море? Что сближает поэта и море?**

*Образ моря величествен, прекрасен. Море близко поэту, потому что представляется ему воплощением свободы, вольной стихии, мощи, гордой красоты*

**-Какие эпитеты и сравнения употребляет поэт? Какое настроение они создают?**

**-Почему поэт, говоря о море, называет его: «Моей души предел желанный»?**

*Предел – это совершенство, идеал, последняя высшая ступень чего-либо. «Моей души предел желанный» - море- символ свободы, а Пушкин стремиться к свободе. Это и есть его «предел желанный»*



## **-В чем смысл противопоставления Байрона и Наполеона? Как эти «властители дум» связаны с образом моря?**

*«Властители дум» - Наполеон и Байрон, воин и поэт – носители идеи свободы и в то же время они его жертвы. Пушкина в Байроне привлекают такие черты, как свободолюбие («исчез, оплаканный свободой»), неукротимый дух борца, гениальность («умчлся гений»)*

## **-Почему оказалось нереализованной романтическая мечта поэта свободе?**

*Поэта удерживает не только «могучая страсть», но и понимание неосуществимости «желанной свободы». «Судьба людей повсюду та же...»*

## **-Стихотворение «К морю» относится к романтизму. Выделите черты романтизма.**



*Стихотворение пронизано романтическим настроением; романтический пейзаж, романтично гордое одиночество поэта, романтичны его скорбные думы о судьбах человечества. Обращение к морю, океану, как будто стирается грань между природой, стихией и человеком.*