



**Художественное описание
картины Н.П. Крымова
«Зимний вечер»**

Урок русского языка в 6 классе

Цели и задачи:

- 1. Подготовить учащихся к сочинению-описанию по картине.**
- 2. Помочь понять содержание картины и средства выражения замысла художника.**
- 3. Активизировать лексику по теме «Описание природы (зимняя деревня)».**
- 4. Воспитывать чувство любви к родной природе, вдумчивое, бережное отношение к ней, умение видеть прекрасное в скромных уголках родной природы.**

Н. Рыленков "Все в тающей дымке"

Все в тающей дымке:

Холмы, перелески.

Здесь краски не яркие

И звуки не резки.

Здесь медленны реки,

Туманны озера,

И все ускользает

От беглого взора.

Здесь мало увидеть,

Здесь нужно всмотреться,

Чтоб ясной любовью

Наполнилось сердце.

Здесь мало услышать,

Здесь вслушаться нужно,

Чтоб в душу созвучья

Нахлынули дружно.

Чтоб вдруг отразили

Прозрачные воды

Всю прелесть застенчивой

Русской природы.



Крымов Николай Петрович (1884-1958)

Творчество Николая Петровича Крымова неразрывно связано с развитием русского изобразительного искусства. Наиболее полно его дарование проявилось в пейзажной живописи. Наряду с живописью он занимался графикой и театральной декорацией.

На выставке ученических работ небольшой этюд «Крыши под снегом» (1906) настолько заинтересовал преподавателя училища Аполлинария Васнецова, брата знаменитого Виктора Васнецова, что он приобрел эту работу. Абсолютная «случайность» композиции пейзажа напоминает современному зрителю кинематографический кадр, а мягкость цветового решения заставляет вспомнить быстро сменяющиеся «картинки» сна. Ученическую работу двадцатидвухлетнего Крымова оценили и другие художники, и через два года по решению Совета Третьяковской галереи она была куплена для музея.



«Крыши под снегом» (1906)

Уже самые первые картины молодого Николая Крымова продемонстрировали, что в русскую пейзажную живопись вошел городской житель, способный увидеть настоящую красоту природы среди городских домов и разноцветных крыш, почувствовать тайную жизнь среди городской суеты и шума.



«Осенний вечер»



«У мельницы»

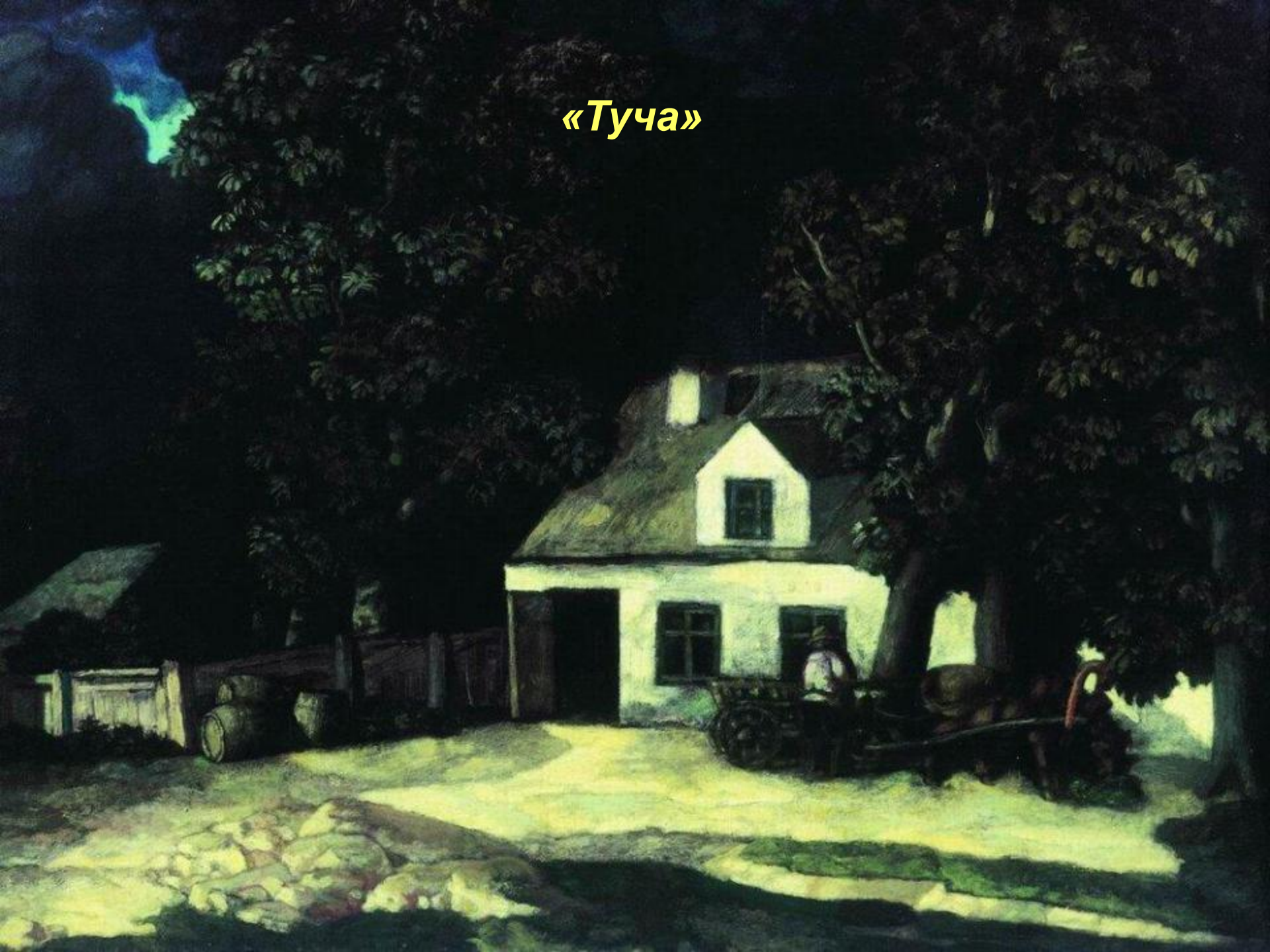
«Уборка сена»





«Задворки»

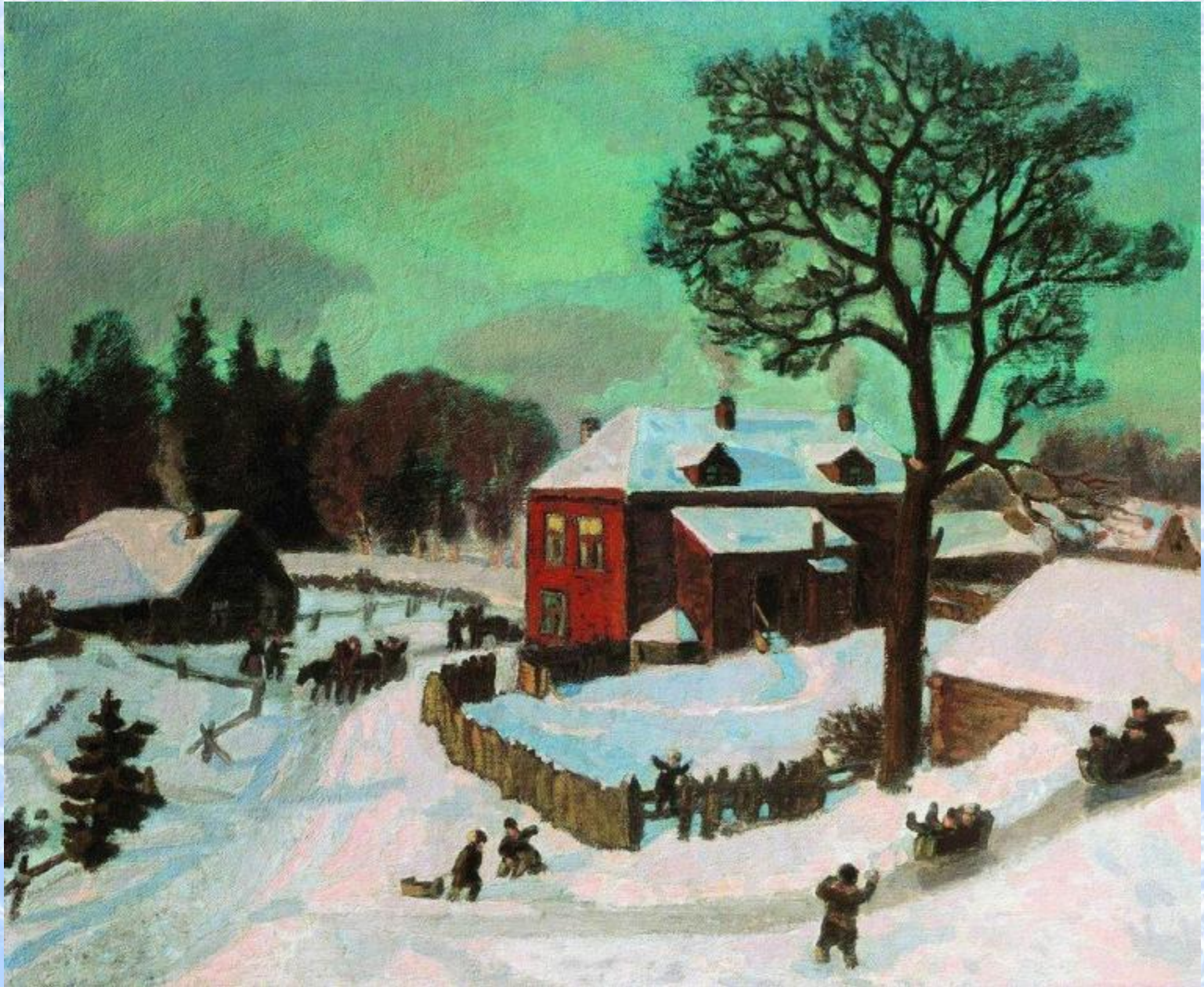
«Туча»



***Хранятся в Третьяковской галерее
несколько зимних пейзажей,
созданных Н.П. Крымовым: на них
изображены уютные, занесенные
снегом маленькие домики
провинциального городка,
освещенные золотистым светом
заходящего морозного солнца.***

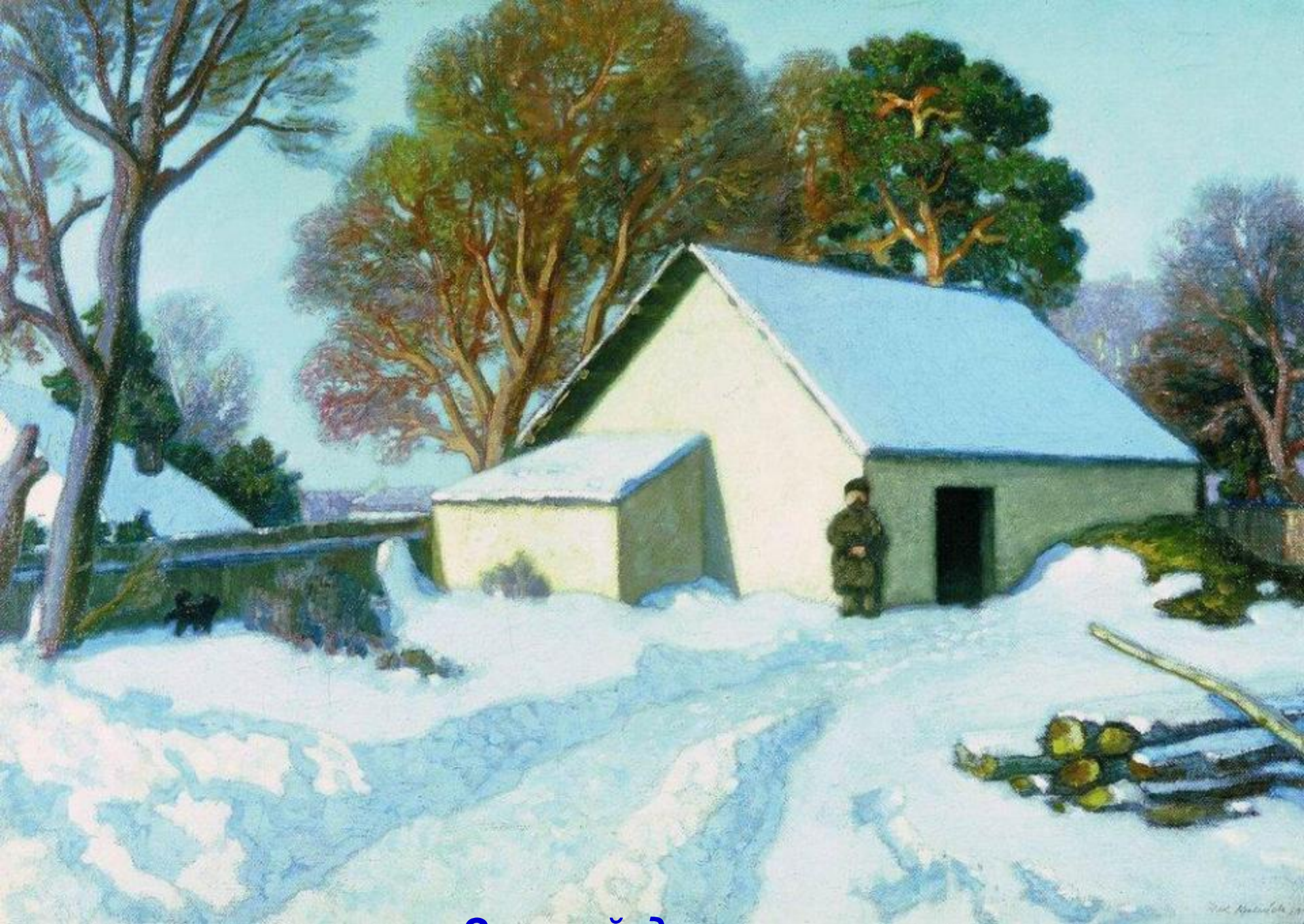


«Розовая зима»

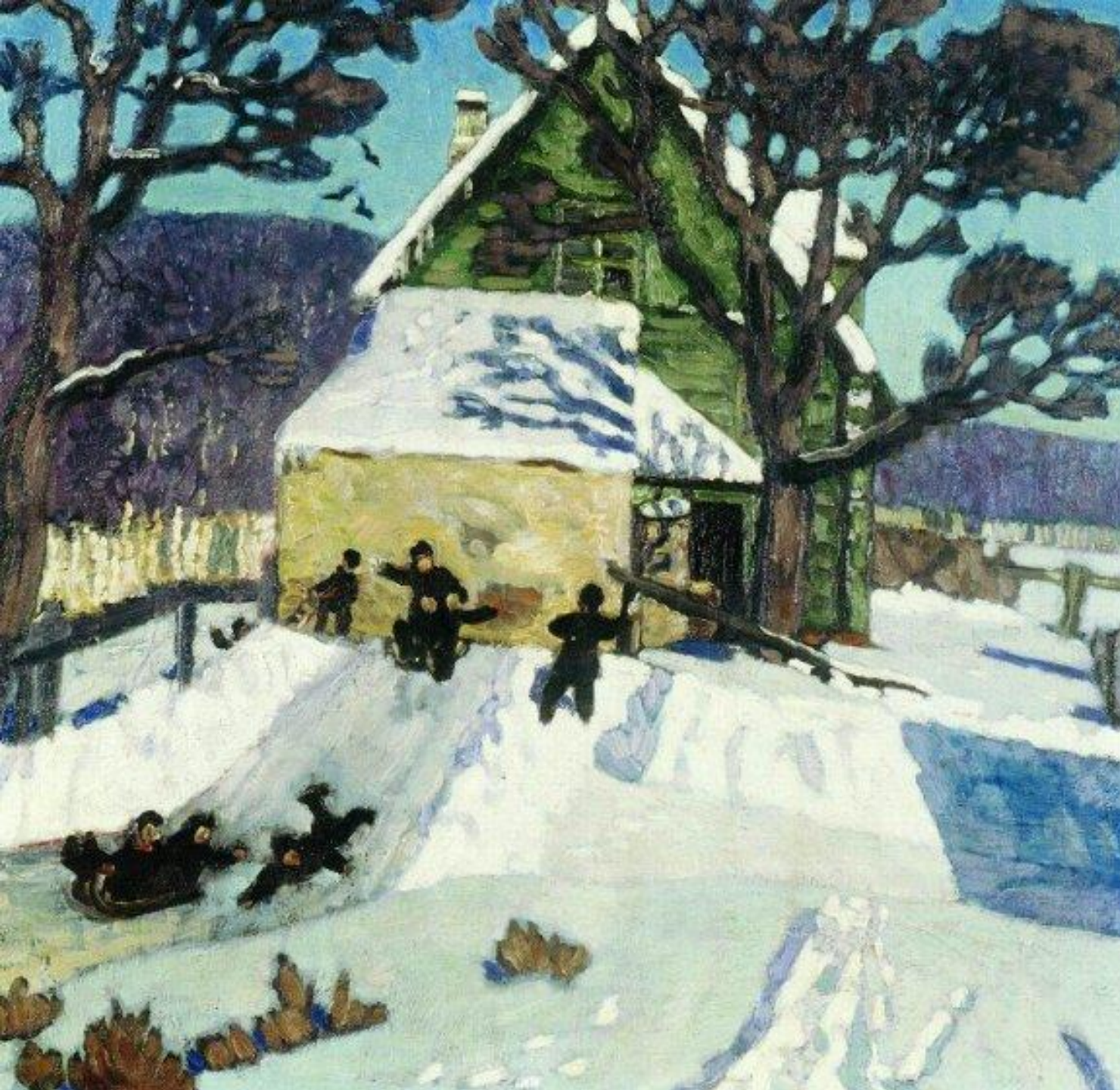




«Солнечный день»



«Зимний день»



**«Зимний
пейзаж»**

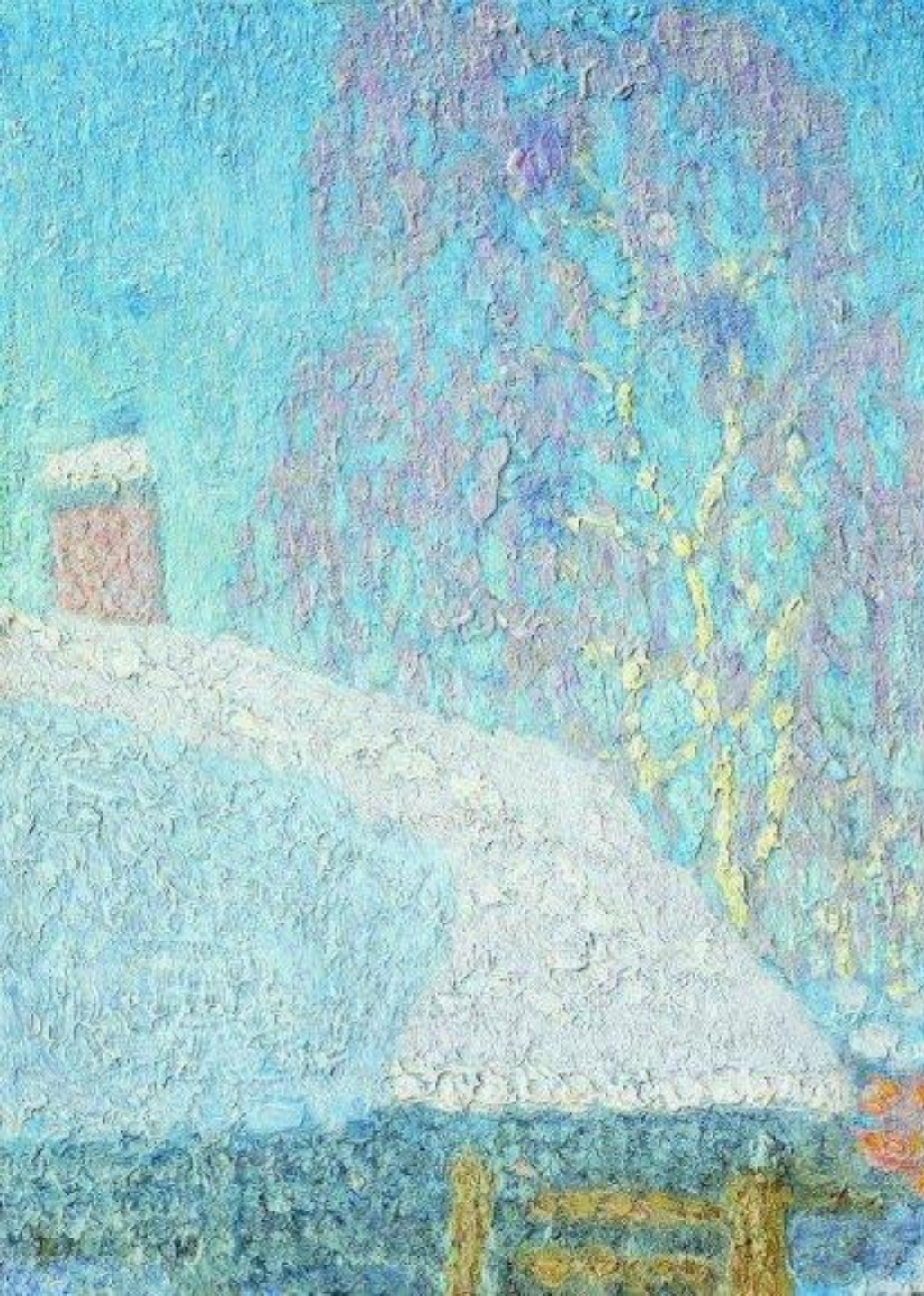




«Зимой в провинции»

«К весне»





***«Мартовский
мороз»***

«Вечер - одно из самых любимых Крымовым состояний природы. Воспроизведение грани дня и вечера - именно то «чуть-чуть» в крымовской живописи, о котором он так часто говорил своим ученикам. Густеют тени, светлеет горизонт, солнце на снегу вспыхивает неожиданными золотистыми и охристо-лиловыми пятнами. Кажется, что еще несколько мгновений и сумерки погасят эту красивую пору дня».

И.Б. Порто



«Зимний вечер»



**Здесь мало увидать,
Здесь нужно всмотреться,
Чтоб ясной любовью
Наполнилось сердце.**

Н. Рыленков

Какое настроение создается у вас, когда вы смотрите на картину Крымова «Зимний вечер»?

Удалось ли художнику передать красоту зимнего вечера?

Когда мы смотрим на картину Крымова « Зимний вечер», у нас создается хорошее, приятное настроение, хочется долго смотреть на эту картину, от нее веет тишиной и спокойствием. Глядя на картину, у зрителя возникает чувство умиротворения, спокойствия и тепла, несмотря на то, что автор изобразил зиму.

Художнику удалось передать красоту зимнего вечера. Мы смотрим на картину и как бы ощущаем мягкий сыпучий снег, освещенный лучами заходящего солнца, тишину предвечернего часа, как бы слышим скрип полозьев; саней, нагруженных сеном.



**Что с первого взгляда привлекает в картине?
Какие признаки наступающего вечера вы видите?**

С первого взгляда нас привлекает в картине глубокий снег с лилово-голубыми тенями, освещенный лучами заходящего солнца.

Светлая полоса голубоватого снега оттеняет небо и подчеркивает затемненный передний план. Это прежде всего длинные предвечерние тени.

О наступающем вечере свидетельствует также цвет снега, синеватый с фиолетовым оттенком.



***В чем особенность построения картины,
ее композиции?
Где находится художник?***

В композиции картины есть особенность. Картина построена по диагонали: надвигающаяся тень, тропинки устремляются вверх, к домам с высокими деревьями, в центр картины.

Люди, идущие по тропинке, лошади, везущие воз с сеном, создают впечатление движения, наполняют картину жизнью, указывают на связь человека с природой.

Мы можем предположить, что картина писалась художником с противоположного берега. В этот момент он находился на возвышенности на большом расстоянии от деревни: это подчеркнуто маленьким размером изображенных лошадей, неясными маленькими фигурками людей, домами и строениями, в которых не видно деталей. Деревья выступают общей массой..



***Каким изобразил художник небо в предвечерний час?
Какими изображены деревья?
Опишите деревушку.***

Небо зеленовато-серое, местами розовато-лиловое. Такой цвет неба художник изобразил потому, что голубое небо в сочетании с желтыми лучами солнца, освещающими его, приобретает зеленоватый оттенок.

Справа видна могучая сосна с искривленными ветками и пышной кроной. Слева - густой лиственный лес, а в центре картины – высокие куполообразные деревья. Деревья окрашены в рыжевато-коричневый цвет, который они приобретают от лучей заходящего солнца.

В деревне бревенчатые строения, освещенные окна домов, церквушка, сарай.



**Здесь мало услышать,
Здесь вслушаться нужно,
Чтоб в душу созвучья
Нахлынули дружно.**

Н. Рыленков

**Попробуем озвучить картину. Что мог услышать художник?
Какие цвета использовал Крымов для описания зимнего вечера?
Приведите примеры предметов, написанных теплыми цветами.
Что вы чувствуете, о чем думаете, когда смотрите на этот пейзаж?
Опишите свои чувства.**

Художник мог услышать глубокую тишину, нарушаемую лишь легким поскрипыванием снега под шагами идущих, тонким повизгиванием полозьев саней; негромкое пение птиц, приглушенные удары колокола...

Художник использовал в основном холодные цвета: голубой, серовато-голубой, серебристо-синий цвет снега, зеленовато-серый цвет неба, которые передают ощущение морозного вечера. Но употребил и теплые цвета: рыжевато-коричневые деревья; желтовато-коричневые стены домов и сараев; желтоватый отблеск окон, освещенных солнцем. Эти цвета передают ощущение уюта, спокойствия, тепла.

Главное чувство, которое живописец хотел вызвать у зрителя, это чувство покоя и умиротворения. «Удивительное рядом!» — такой эпиграф можно подобрать к картине Н.П.Крымова. Художник любит вечерними сумерками. Он хочет показать, как же прекрасна наша русская природа!

Хочется побывать в этом прекрасном уголке русской природы, насладиться тишиной сельской жизни в предвечерний час, подышать свежим морозным воздухом.

План

I. Н.П.Крымов - художник-пейзажист.

II. Зима в изображении художника:

1) снег;

2) небо;

3) тени;

4) особенности композиции (передний план, задний план, центр картины).

III. Какие чувства и мысли вызывает пейзаж.




**Крымов
Николай
Петрович**

Автопортрет

«Я умею писать только кусты и заборы, но это я делаю лучше всех,» -любил говорить Крымов. И хотя он никогда не жаждал почестей и наград - они сами нашли его. Крымов был удостоен звания Заслуженного деятеля искусств РСФСР в 1942 году и Народного художника РСФСР в 1956 году. С 1949 года он был членом-корреспондентом Академии художеств СССР, а в 1954 году в связи с 70-летием награжден орденом Трудового Красного Знамени.

A photograph of numerous thin, dark branches of a tree or shrub heavily coated in white frost. The branches are set against a clear, bright blue sky. The frost appears as a thick, crystalline layer on the branches, creating a complex, white, and textured appearance. The overall scene is bright and clear, suggesting a cold, sunny day.

***Спасибо за работу
на уроке***



***МБСКОУ СКОШ № 36 города Озёрска
Челябинской области
Автор: Горохова Лариса Борисовна,
учитель русского языка и литературы***