

A close-up photograph of a pine branch heavily laden with clear, crystalline ice. The ice has formed into various shapes, including long icicles and intricate, web-like structures that encase the green needles. The background is a soft, out-of-focus blur of white and light blue, suggesting a snowy or frosty environment. The overall lighting is bright, highlighting the textures and colors of the ice and the green of the pine.

**Художественное  
описание картины**

**К. Юона**

**«Конец зимы. Полдень»**

(Урок русского языка в 7 классе)



## **Цели урока:**

- обучать словесному описанию картины;**
- развивать связную речь учащихся;**
- учить умению высказывать мысли, используя простые предложения, осложнённые ПО и ДО, и сложные предложения;**
- прививать любовь к искусству и родной природе.**



**Отчаянные холода  
Задерживают таянье.  
Весна позднее, чем  
всегда,  
Но и зато нечаянней.  
С утра амурится петух,  
И нет прохода курице.  
Лицом поворотясь на юг,  
Сосна на солнце  
жмурится.  
Хотя и парит и печет,  
Еще недели целые  
Дороги сковывает лед  
Корою почернелою.**

**В лесу еловый мусор,  
хлам,  
И снегом всё завалено.  
Водою с солнцем  
пополам  
Затоплены проталины.  
И небо в тучах как в пуху  
Над грязной вешней  
жижицей  
Застряло в сучьях  
наверху  
И от жары не движется.**

**Б. Пастернак**



***ЮОН Константин Федорович (1875-1958) – русский живописец, художник театра, график, пейзажист, портретист.***





*Натюрморт  
«Васильки в луче  
солнца» 1930*





**А.С. Пушкин**



**Женский портрет**





*Интерьер*



***«Купола и ласточки Успенского собора Троице-Сергиевой Лавры»***



***К. Юон любил радость и красоту в природе и жизни; охотнее всего изображал солнце, снег, яркие народные одежды, памятники древнерусской архитектуры.***





***«Утро Москвы» 1942***





**«Сандружинницы» 1945**





*Декорация к опере Мусоргского «Борис Годунов»*





**«Голубые  
деревья»**

## **ПОСЛЕ ГРОЗЫ**

**Пронесшейся грозой полон воздух.  
Все ожило, все дышит, как в раю.  
Всем роспуском кистей лиловогроздых  
Сирень вбирает свежести струю.**

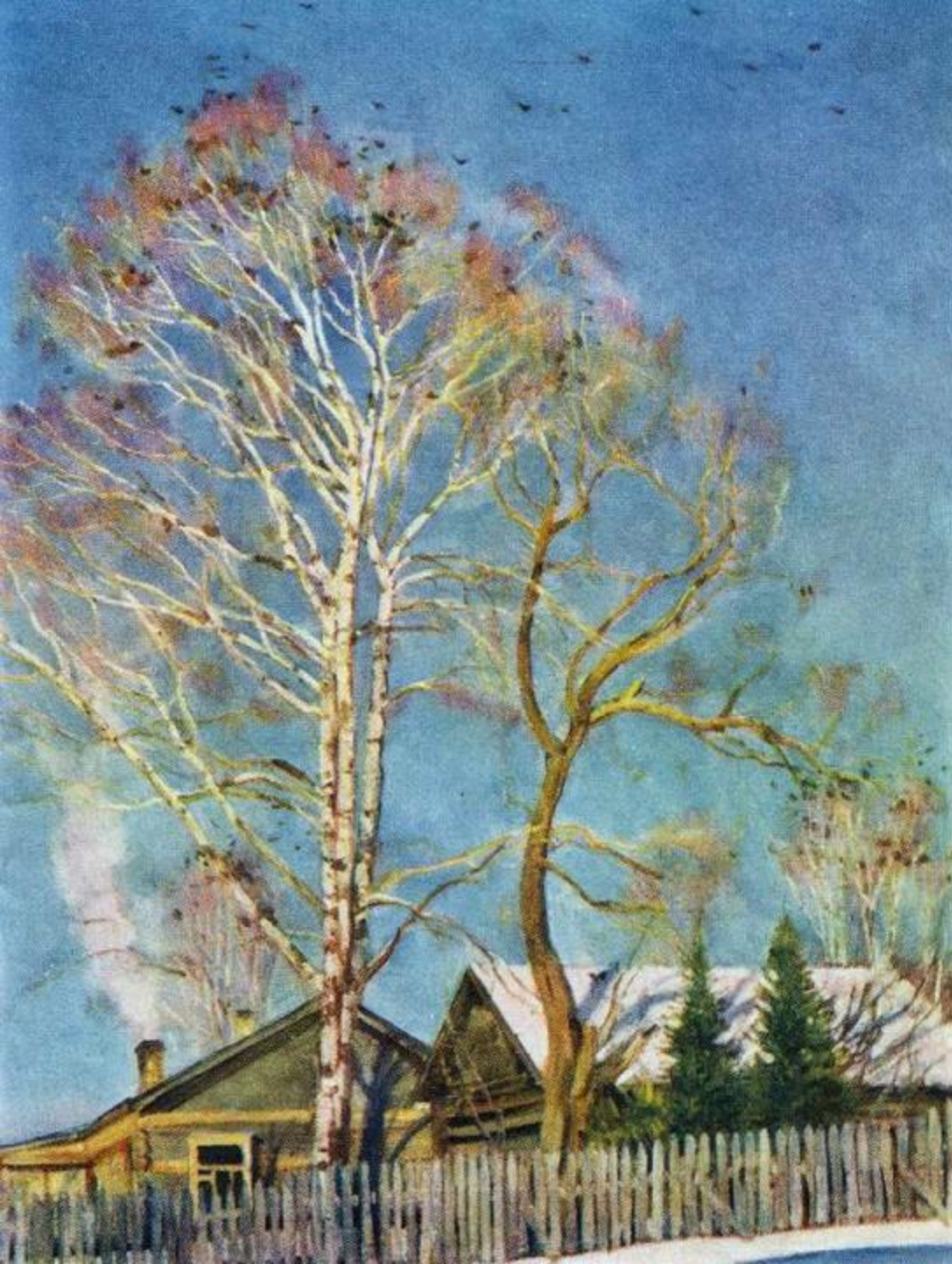
**Б. Пастернак**





**«Люди будущего» 1929**





***Основной жанр  
творчества –  
лирический пейзаж***

***«Голубое утро.  
Грачи на берёзах.  
Лигачёво»***





***«Пейзаж с берёзами»***



*После утомившейся вьюги  
Наступает в округе покой.  
Я прислушиваюсь на досуге  
К голосам ребятни за рекой.  
Я, наверно, не прав, я ошибся,  
Я ослеп, я лишился ума.  
Белой женщиной лёгкой из гипса  
Наземь падает чудо-зима.  
Небо сверху любит лепкой  
Мёртвых, крепко придавленных век.  
Всё в снегу: двор и каждая ветка,  
И на дереве каждый побег.*

*Б. Пастернак*







***«Зимнее солнце. Лигачёво» 1916***





**«Лигачёво»  
1915**

***Среди поздних произведений Юона выделяются те, что написаны в деревне Лигачево под Москвой, где у художника был дом, и где он работал с 1908 по 1958 года.***





**«Зимний день»**





## **«Лыжная экскурсия» 1930**

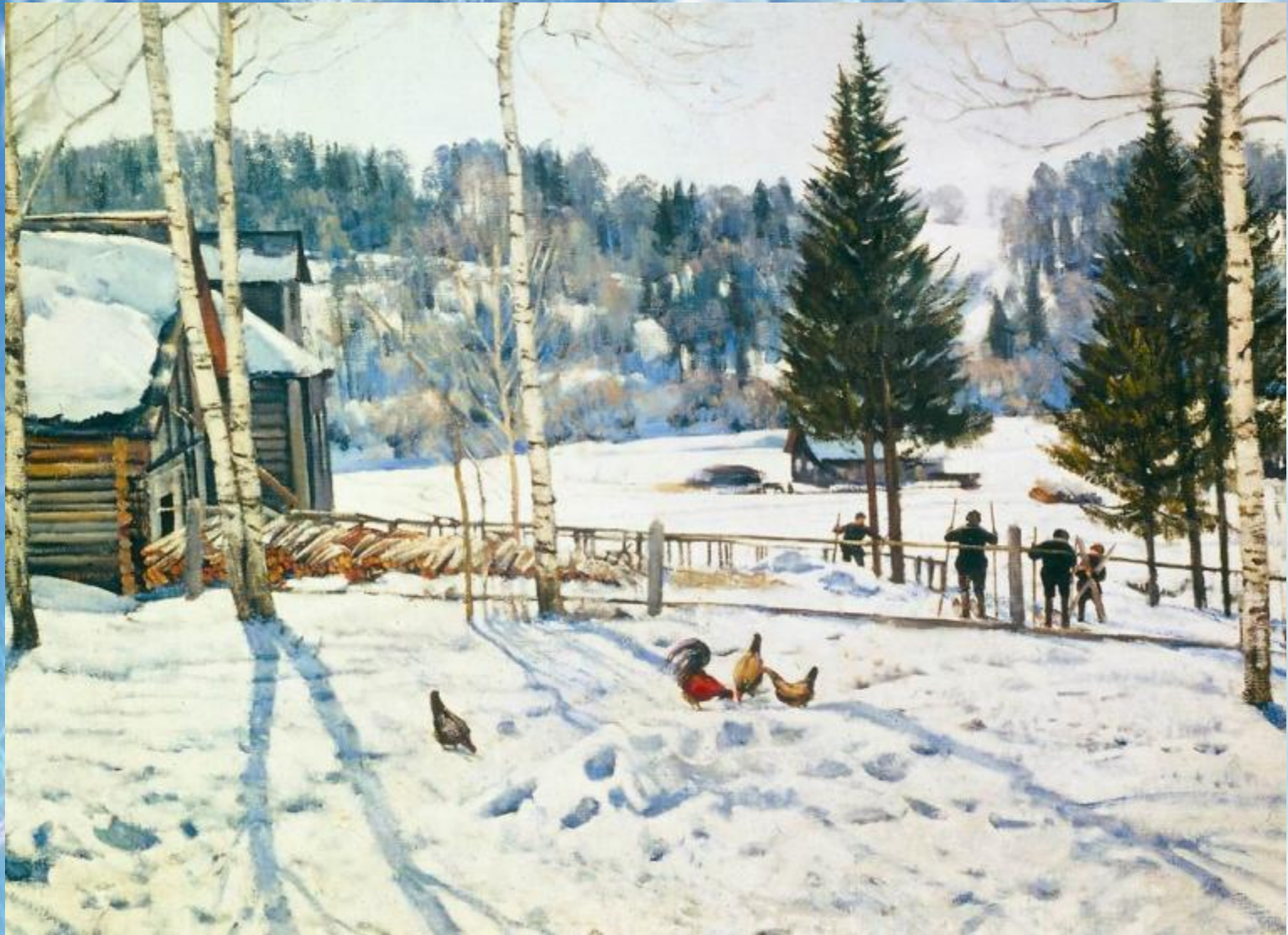
**Константин Юон очень любил снег и написал большое количество зимних пейзажей, изображающих разную погоду, разное время суток зимой, начало, середину, конец зимы.**





*«Конец зимы. Полдень»*





**Можно ли определить, что на картинах Юона изображена русская зима? По каким признакам видно, что это конец зимы? Что это подтверждает?**



**Давайте вместе посмотрим на картину Юона "Конец зимы. Полдень". Этим названием художник заставляет нас повнимательнее рассмотреть картину. Вся поверхность земли находится под снегом. Крыши также покрыты толстым слоем снега, который и не думает таять. Чисто белой краски для изображения снега художник использовал немного. Зато есть оттенки синего, голубого, серого, желтоватого. Этим художник подчеркивает: снег уже не такой свежий, как в начале зимы.**





***Что изображено на картине?  
Какое время дня изобразил художник?  
Что говорит о том, что это полдень?***



**Что же говорит нам о том, что зима заканчивается?**

**Солнце. Мы не видим солнца, но видим его лучи, ярким светом заливающие всё пространство картины. В лучах солнца ярче выглядят и темные ели, и нежные березки, без которых редко обходятся русские пейзажи, и поленница дров возле изгороди.**

**Конечно, это полдень – именно в это время дня солнечные лучи такие пронзительные. Приятный солнечный морозный день. Еще немного - и начнется весна.**





**Что нам подсказывает, что это деревенский пейзаж?  
Какими оттенками цвета художник подчеркивает: снег  
уже не такой свежий, как в начале зимы?  
Что придаёт картине веселое и жизнерадостное  
настроение?**



**Перед нами веселый деревенский пейзаж. О том, что это деревня, подсказывает бревенчатый домик на среднем плане слева и изгородь, линией разделяющая картину пополам горизонтально.**

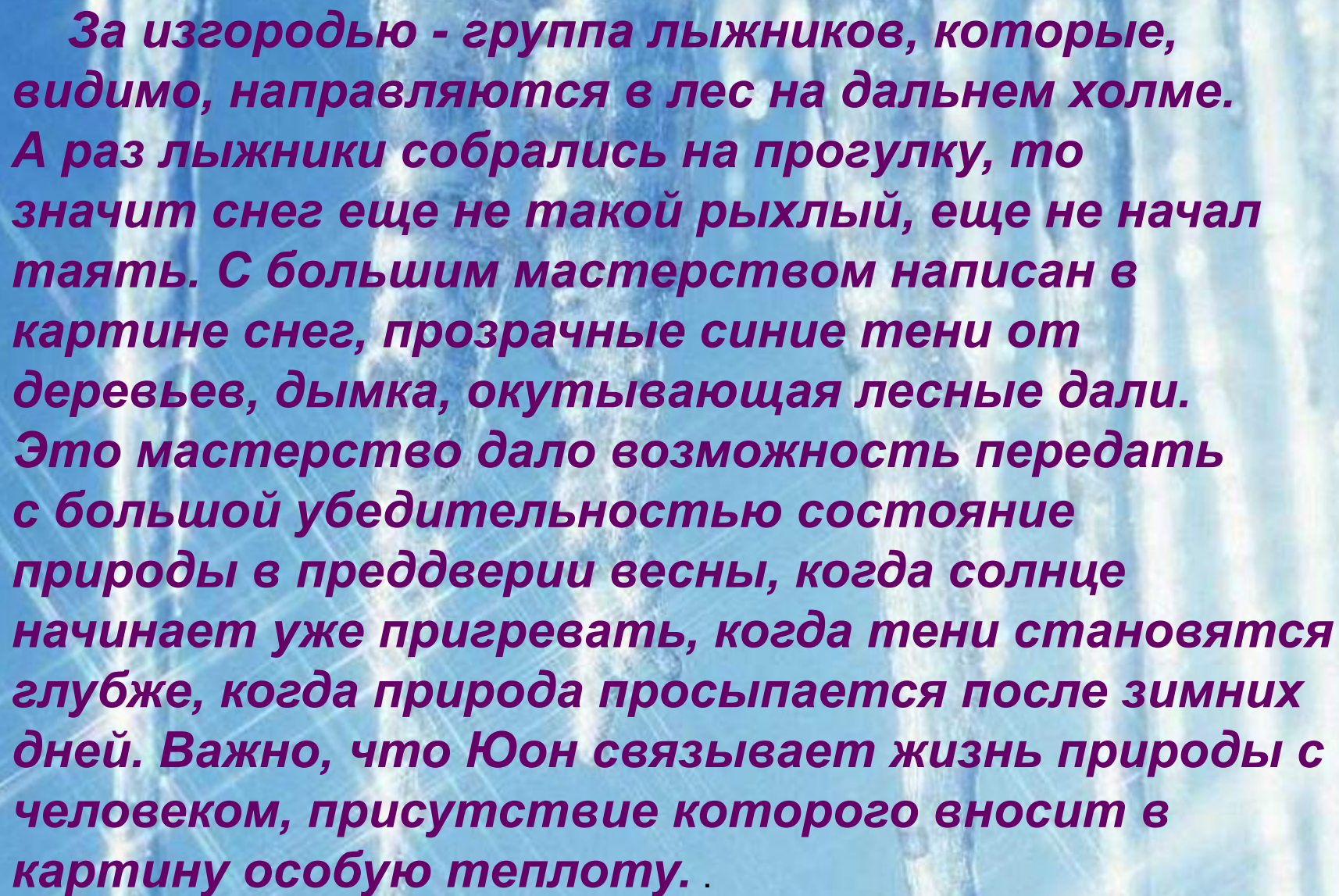
**Еще одно доказательство того, что дело происходит в деревне - это куры в снегу на переднем плане. На грязноватом, слегка пятнистом снегу они смотрятся яркими пятнами и придают картине веселое и жизнерадостное настроение, приближают зрителя к деревенским заботам**





*Что говорит о том, что снег ещё не такой рыхлый, ещё не начал таять?*





*За изгородью - группа лыжников, которые, видимо, направляются в лес на дальнем холме. А раз лыжники собрались на прогулку, то значит снег еще не такой рыхлый, еще не начал таять. С большим мастерством написан в картине снег, прозрачные синие тени от деревьев, дымка, окутывающая лесные дали. Это мастерство дало возможность передать с большой убедительностью состояние природы в преддверии весны, когда солнце начинает уже пригревать, когда тени становятся глубже, когда природа просыпается после зимних дней. Важно, что Юон связывает жизнь природы с человеком, присутствие которого вносит в картину особую теплоту. .*





*Какова композиция картины?*

*Какое настроение создаётся при рассматривании пейзажа?*



Картина отличается естественностью, жизненной непосредственностью. Кажется, что художник не размышлял о композиции, а просто написал то, что было перед его глазами. Но на самом деле это не так. Композиция этого полотна имеет свою логику. Картина производит цельное впечатление.

В самом деле, забор делит её почти на равные части по горизонтали, дом слева уравновешивается тёмными массами елей справа. Это вносит в композицию необходимое равновесие.

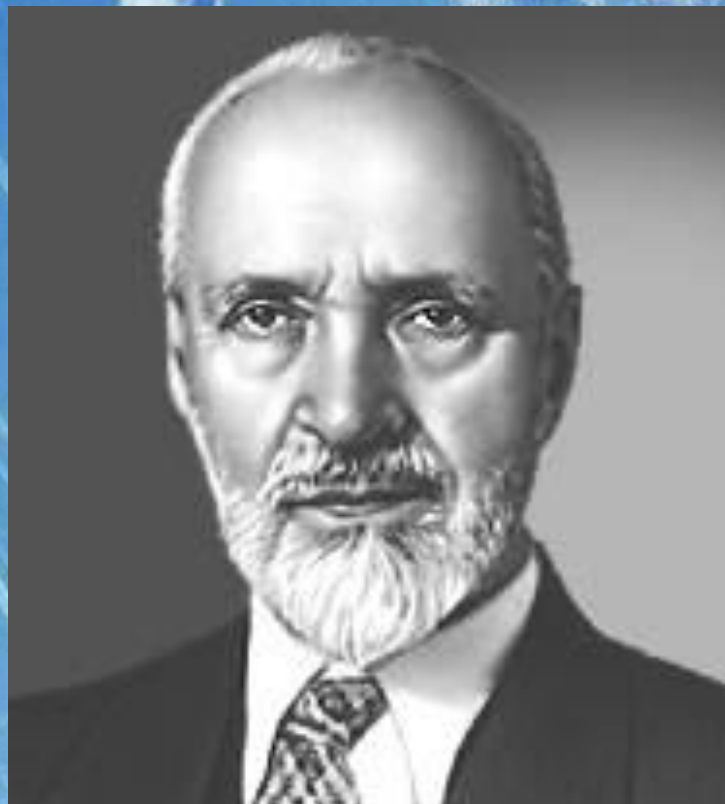
Продуманность композиционного решения дала возможность Юону сосредоточить внимание зрителя на главном, что ему хотелось выразить, а именно на ощущении жизненных сил, таящихся в природе, на чувстве радости, праздничности, которое испытывает человек перед лицом торжествующей в своей вечной красоте природы.



## **План**

- 1. Мастер пейзажа Константин Фёдорович Юон.**
- 2. Русская зима в Лигачёво:**
  - а) деревянные постройки;**
  - б) снег;**
  - в) деревья;**
  - г) солнце;**
  - д) лыжники.**
- 3. Волшебная сила картины.**






Награды и премии  
Сталинская премия первой  
Степени(1943) – за многолетние  
выдающиеся достижения в  
искусстве;  
Орден Ленина;  
Орден Трудового Красного  
знамени;  
Народный художник СССР  
(1950);  
Народный художник РСФСР  
(1945).  
На московском доме, где он жил  
и работал (улица Земляной вал,  
14-16), установлена  
мемориальная доска.



***Спасибо за работу  
на уроке***







**МБСКОУ СКОШ № 36 города Озёрска  
Челябинской области  
Автор: Горохова Лариса Борисовна,  
учитель русского языка и литературы**