

# ИДЁТ ВОЛШЕБНИЦА ЗИМА

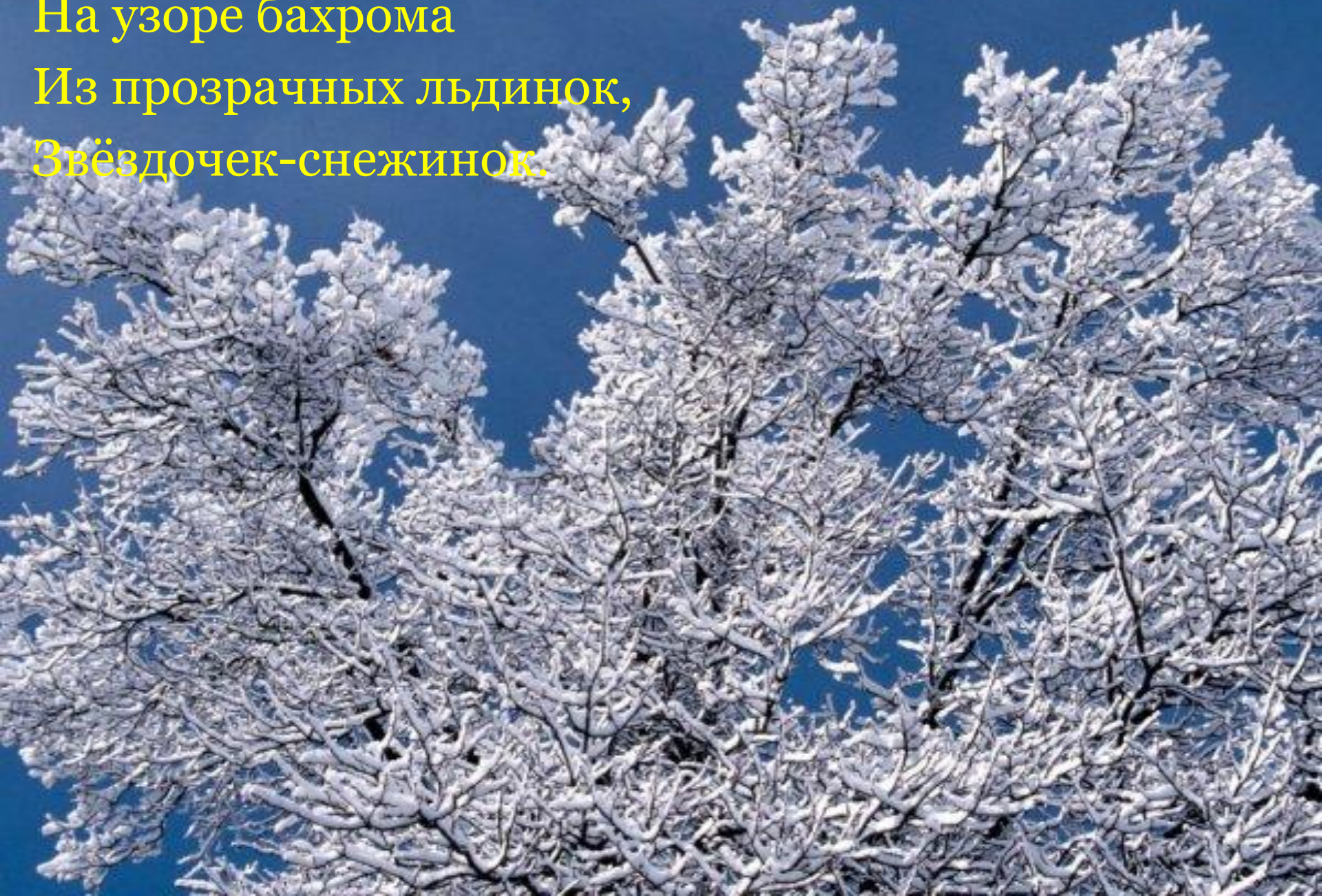


Разукрасилась зима:

На узоре бахрома

Из прозрачных льдинок,

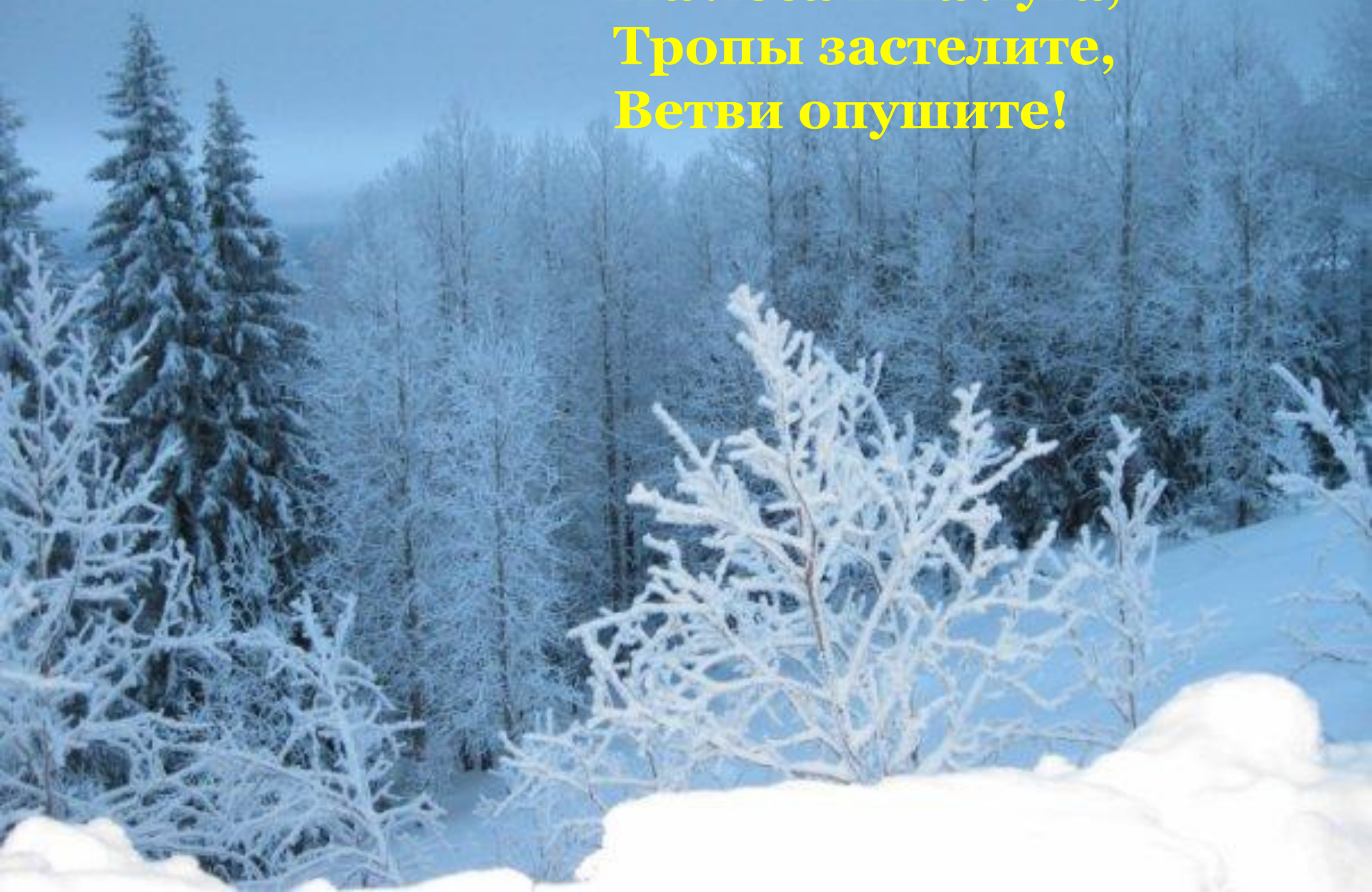
Звёздочек-снежинок.



**Вся в алмазах, жемчугах,  
В разноцветных огоньках,  
Льёт вокруг сиянье,  
Шепчет заклинанье:**



**- Лягте, мягкие снега,  
На леса и на луга,  
Тропы застелите,  
Ветви опустите!**



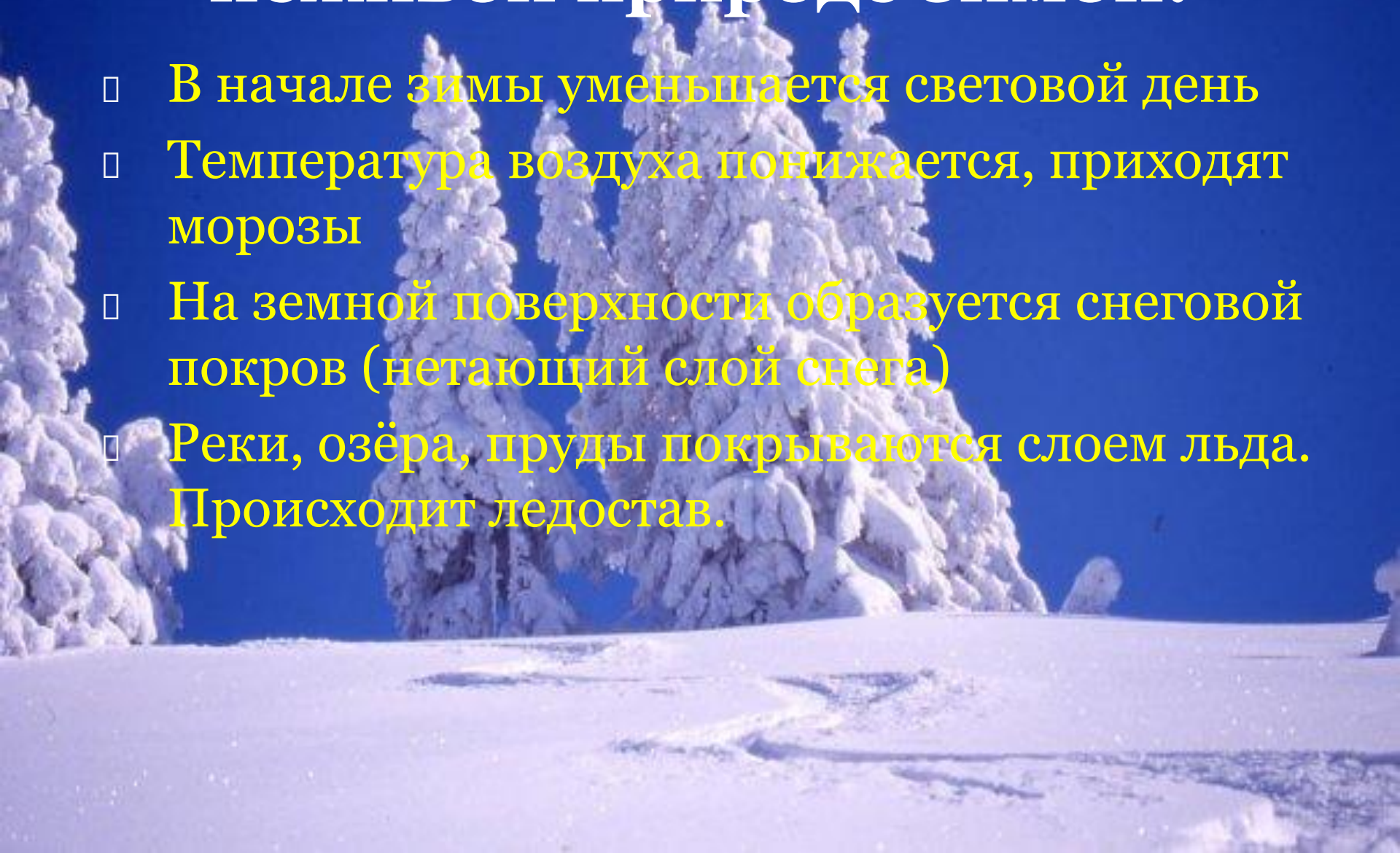
A photograph of a snowy winter forest path. The path is covered in snow and has tracks from a sled or skis. The trees are heavily laden with snow, and a bright light source, possibly the sun or a street lamp, is visible in the distance, creating a strong glow and long shadows on the snow.

**Спи, земля моя, усни,  
Сны волшебные храни:  
Жди, в парчу одета,  
Нового расцвета!**

**М. Пожаров**

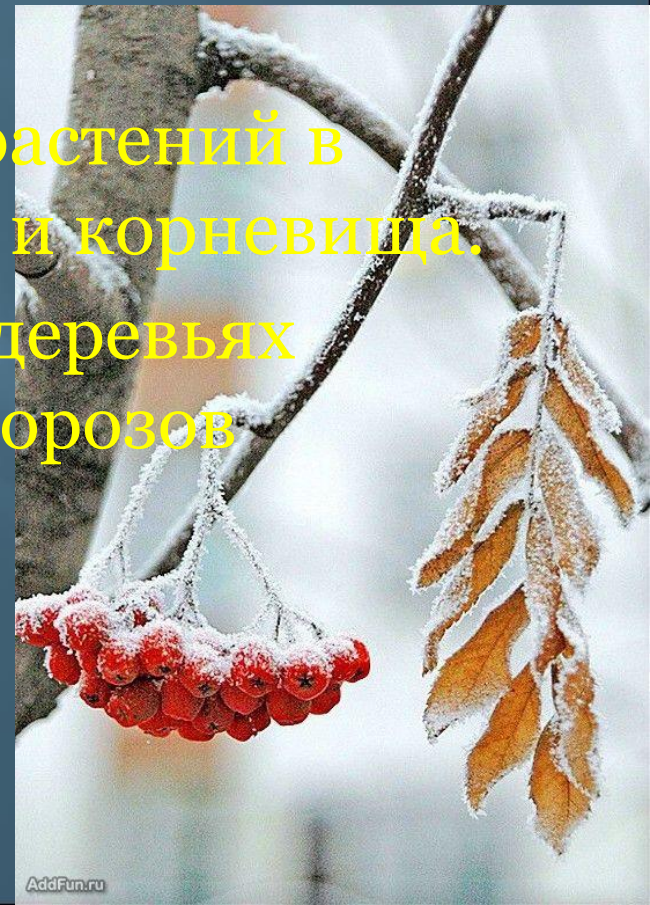
# Какие явления наблюдаются в неживой природе зимой:

- В начале зимы уменьшается световой день
- Температура воздуха понижается, приходят морозы
- На земной поверхности образуется снеговой покров (нетающий слой снега)
- Реки, озёра, пруды покрываются слоем льда. Происходит ледостав.



# Растения зимой

- Однолетние травянистые растения отмирают, оставляя в почве под снегом семена.
- У многолетних травянистых растений в почве сохраняются луковицы и корневища.
- На некоторых кустарниках и деревьях остаются ягоды, которые от морозов становятся слаще.



**- Лиственные деревья и кустарники сбрасывают на зиму листву**





-Некоторые растения зимуют с листьями.

Это



копытень,



грушанка,



брусника

•  
Их называют *вечнозелёными* растениями.

- Хвойные растения (кроме лиственницы) не сбрасывают на зиму хвою.

сосна



лиственница



ель



Работу выполнила  
учитель начальных классов  
школы №350  
Окускова М.С.  
2010г.