

МОУ Ершичская средняя общеобразовательная  
школа

Интегрированный урок по литературе.  
7 класс

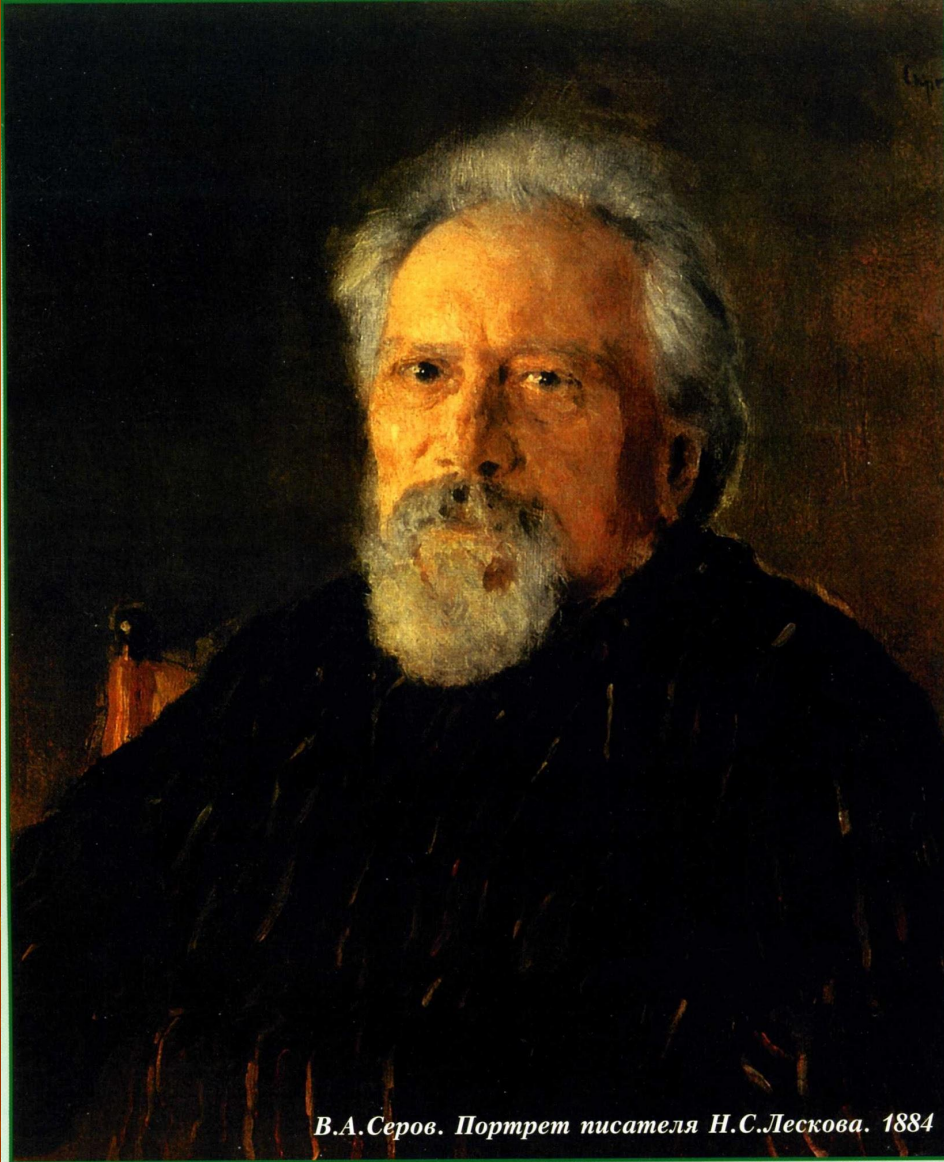
*Иллюстрации к сказу Н.С.  
Лескова «Левша» как воплощение  
основной проблематики и идеи  
произведения средствами  
живописи*

*Автор презентации: учитель русского языка и  
литературы  
В.А.Бокатая*



**Николай Семенович**

**Лесков**  
(1831-1895)



*В.А.Серов. Портрет писателя Н.С.Лескова. 1884*

«Все, что желаете, чтобы делали для вас люди, то делайте им» – в эту единую формулу вылились в записной книжке Лескова христианские заповеди, которым он учит своих читателей.

«Очень рад, – писал Лесков приемному сыну Б.М.Бубнову, – что жажда света в духе твоём не утоляется, а горит». Неутолимая «жажда света» в исканиях истины, добра, совершенства – таков завет писателя молодому поколению.

А.А.Кретьева

- Кукрыниксы – это общий псевдоним трех художников (М.В. Куприянова, П.Н. Крылова, Н.А. Соколова)
- Фронтиспис – главная иллюстрация. Здесь – портретное изображение главного героя - Левши



Кукрыниксы. Фронтиспис к сказу  
Н.С.Лескова «Левша»

# Вопросы и задания



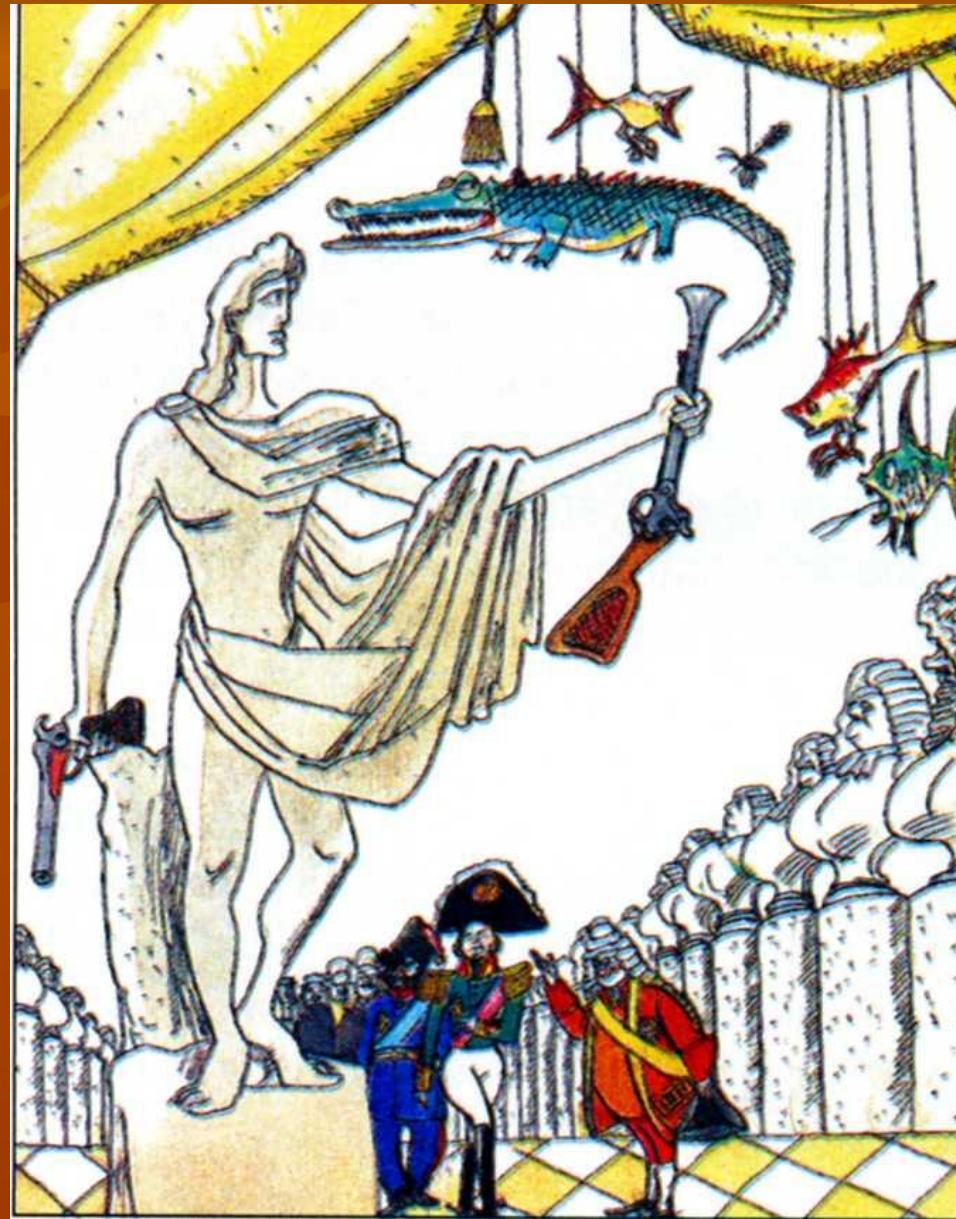
Кукрыниксы. Фронтиспис к сказу  
Н.С.Лескова «Левша»

- 1.Вспомогите в иллюстрацию. Почему на фронтисписе художники поместили портрет Левши?
- 2.Как представлен Левша на обобщенном портрете, созданном художниками?
- Обратите к тексту сказа Лескова и назовите рассредоточенные в произведении черты внешности героя, которые нашли отражение на рисунке.
- Чем руководствовались иллюстраторы, воссоздавая одежду тульского оружейника?

- Художники передали не только сюжет лесковского сказа, но и оттенки взаимоотношений его героев.

- Здесь сцена посещения кунсткамеры государем и Платовым. «Аболон полведерский» (Знаменитая статуя Аполлона Бельведерского – символ всего светлого и благородного дана в сказе в искаженном названии, из народного языка, что придает неповторимый колорит всему языку сказа и вызывает улыбку читателя)

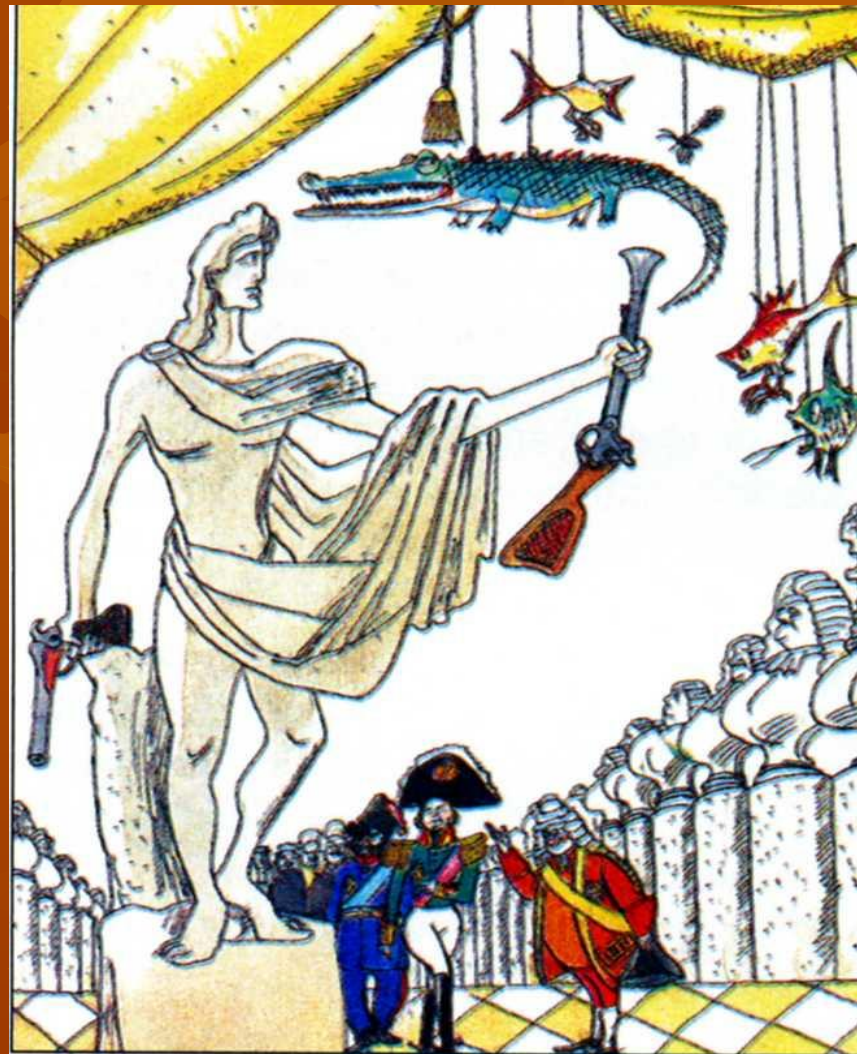
- *Ко 2 главе*



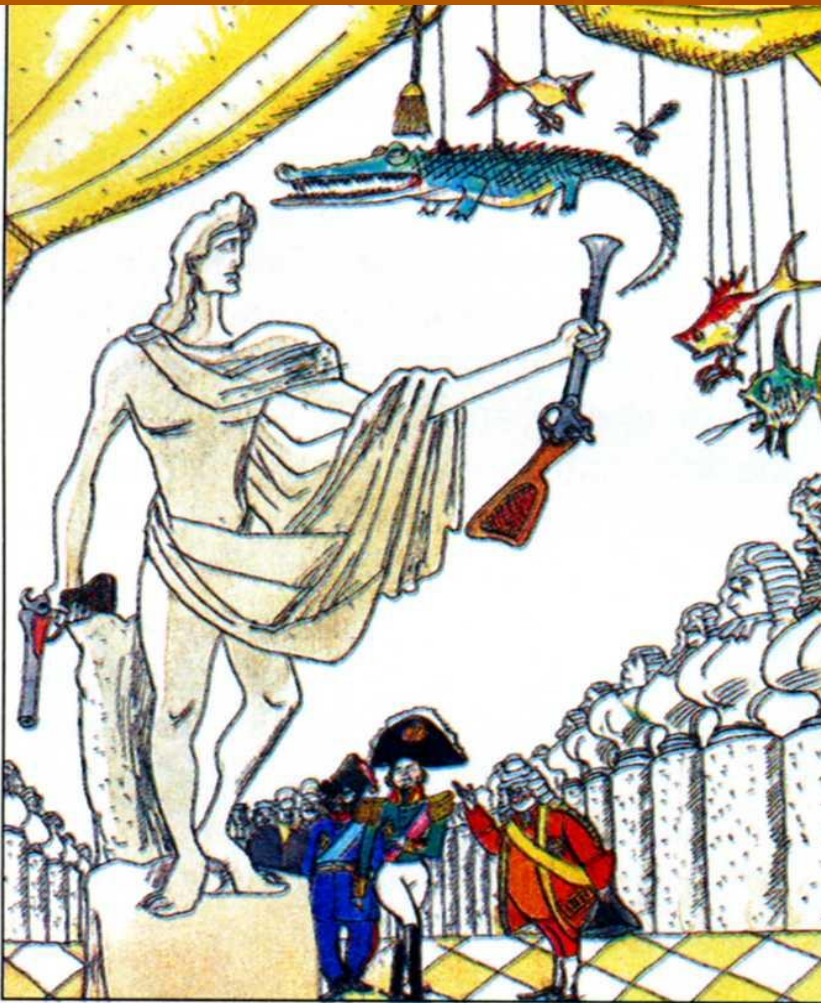
**Кукрыниксы. Государь с Платовым в кунсткамере**

# Вопросы и задания

- 1. Какие детали текста первой и второй глав сказа перенесли художники иллюстрацию, воссоздающую обстановку кунсткамеры?
- Какое впечатление произвела кунсткамера на государя и Платова?
- Как герои изображены на иллюстрации?
- В чем причина «перемолвки» государя и Платова во время осмотра главного зала кунсткамеры? Как Платов «skonфузил» англичан?



**Кукрыниксы. Государь с Платовым в кунсткамере**



**Кукрыниксы. Государь с Платовым в кунсткамере**

- 2. Какими словами из текста 2 главы можно подписать иллюстрацию
- 
- 3. Сопоставьте иллюстрацию Кукрыниксов с иллюстрацией ко второй главе Н.В. Кузьмина в учебнике. Какая иллюстрация вам особенно понравилась и почему?



- Рисунки Кукрыниксов заставляют читателя улыбнуться: их иллюстрациям зачастую присущи черты карикатурности, которая достигается нарочитым нарушением пропорций действующих лиц, заостренностью деталей внешности.



**Кукрыниксы. Государь Александр Павлович рассматривает блоху через «мелкоскоп»**



**Кукрыниксы. Государь Александр Павлович рассматривает блоху через «мелкоскоп»**

- 1. Подумайте, чем вызван карикатурный характер рисунков.
- В какой мере он отвечает манере сказового повествования? Часто ли вы улыбались, читая «Левшу»? Всегда ли безобиден смех писателя?

- 2. Как изображены на иллюстрации герои произведения?
- Как переданы настроения и поведение главных и второстепенных действующих лиц произведения?



**Кукрыниксы. Государь Александр Павлович рассматривает блоху через «мелкоскоп»**

- Худ. А.Г Тюрин. «Платов на «досадной укушетке»
- Рисунки А.Г.Тюрина созданы для мультфильма «Левша» (1965) Художник в поисках стиля обратился к русскому народному лубку.
- Лубочные картинки зачастую наивные, но понятные простому человеку и всегда с сопроводительными надписями. В ярком образном языке народных картинок, искрящихся юмором, художник увидел созвучие стилю лесковского сказа.
- Здесь – донской казак Платов, лежащий на «досадной укушетке»
- *К 3 главе*





- 1. Какие чувства вызывает у вас рисунок художника, сочетающий изображение и текст?
- Сопоставьте рисунок А. Тюрина с заключительными строками 3 главы произведения.
- В чем художник следовал тексту?
- Какие детали придуманы художником как комментарий произведения?
- Можно ли сказать, что эти комментарии (надписи) в целом не противоречат тексту лесковского сказа?

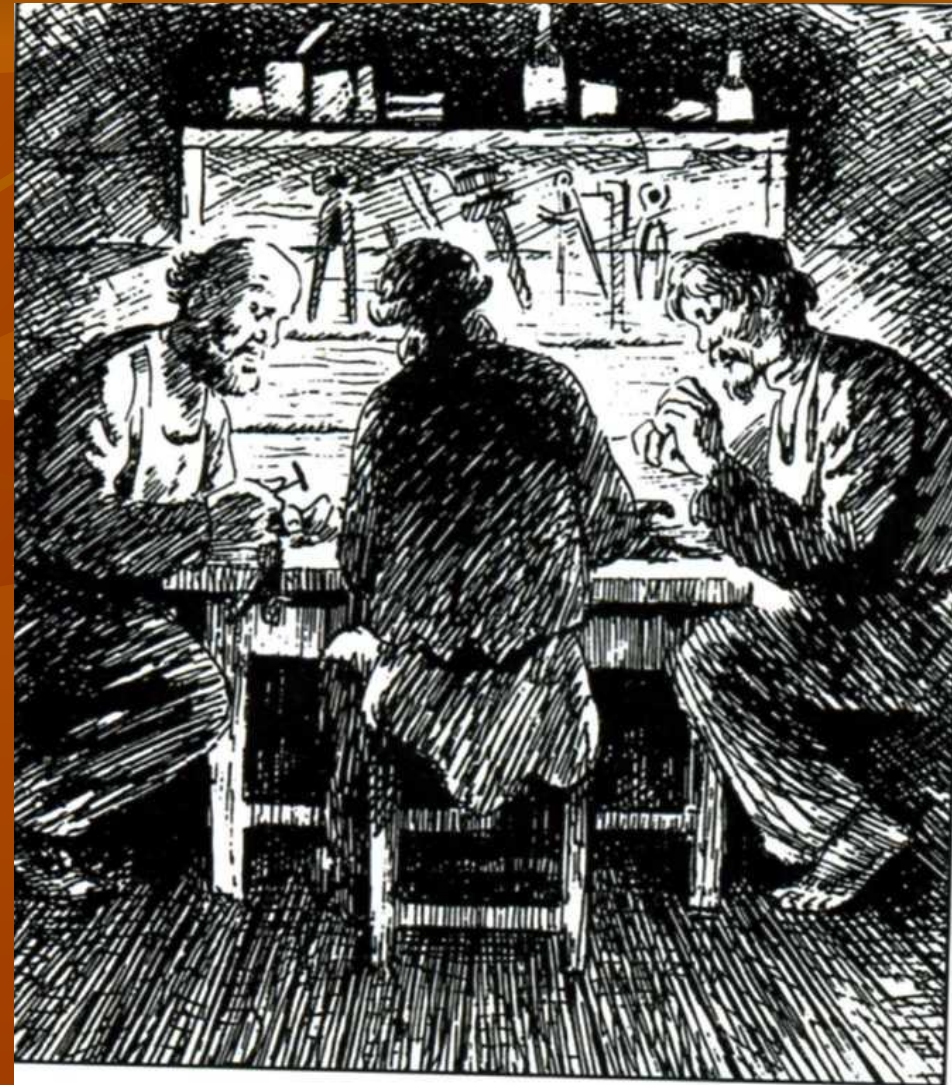
2. В каких главах повести упоминается платовская «укушетка»? Почему «досадная»? Почему в 19 главе слово «укушутка» лишено привычного эпитета?

- 3. Сопоставьте изображение Платова на «досадной укушетке» на рисунке Тюрина и на иллюстрации Кузьмина в учебнике. Какой рисунок произвел на вас наибольшее впечатление и почему?
- 4. Пользуясь текстом лесковского сказа, составьте короткий рассказ «Платов и «досадная укушетка». Используйте в своем рассказе образы, созданные иллюстратором.



- Внимание художника Кузьмина сосредоточено не только на выборе эпизодов для иллюстрирования, но и на внешности действующих лиц. Кузьмин хотел, чтобы читатель безошибочно «узнавал» героев лесковского сказа.

- В поведении тульских мастеров, которые взялись выполнить государев заказ и «на которых теперь почивала надежда нации», нас покоряет чувство собственного достоинства, уверенность в своих силах, ответственность за порученное дело, решительность и твердость духа. Нравственную опору для большого и трудного дела они находят в «церковном благочестии» (гл. 7)



**Н.В.Кузьмин.  
Тульские мастера за работой**



**Н.В.Кузьмин.  
Тульские мастера за работой**

- 1.Вспомните в рисунке Кузьмина. Подберите из текста седьмой главы различные варианты подписи к иллюстрации.
- 2.Найдите в тексте 6 и 7 глав детали портретной характеристики Левши. Как они воплощены в иллюстрациях ?



■ На рисунке – деревня и дом Левши на переднем плане, из трубы которого поднимается сизый дым. Исчерпывающая ясность и конкретность, которые свойственны лубочным картинкам, подсказывают художнику надписи. Рисунок полон движения: «бегут», «еще бежит». Иллюстрация хоть и полно мягкого юмора, но заставляет вспомнить язвительное замечание писателя в конце 8 главы: «Так в тогдaшнее время все требовалось в аккурате и в строгости...» (прочитайте по тексту). «Потная спираль» как бы охватывает всех героев сразу.

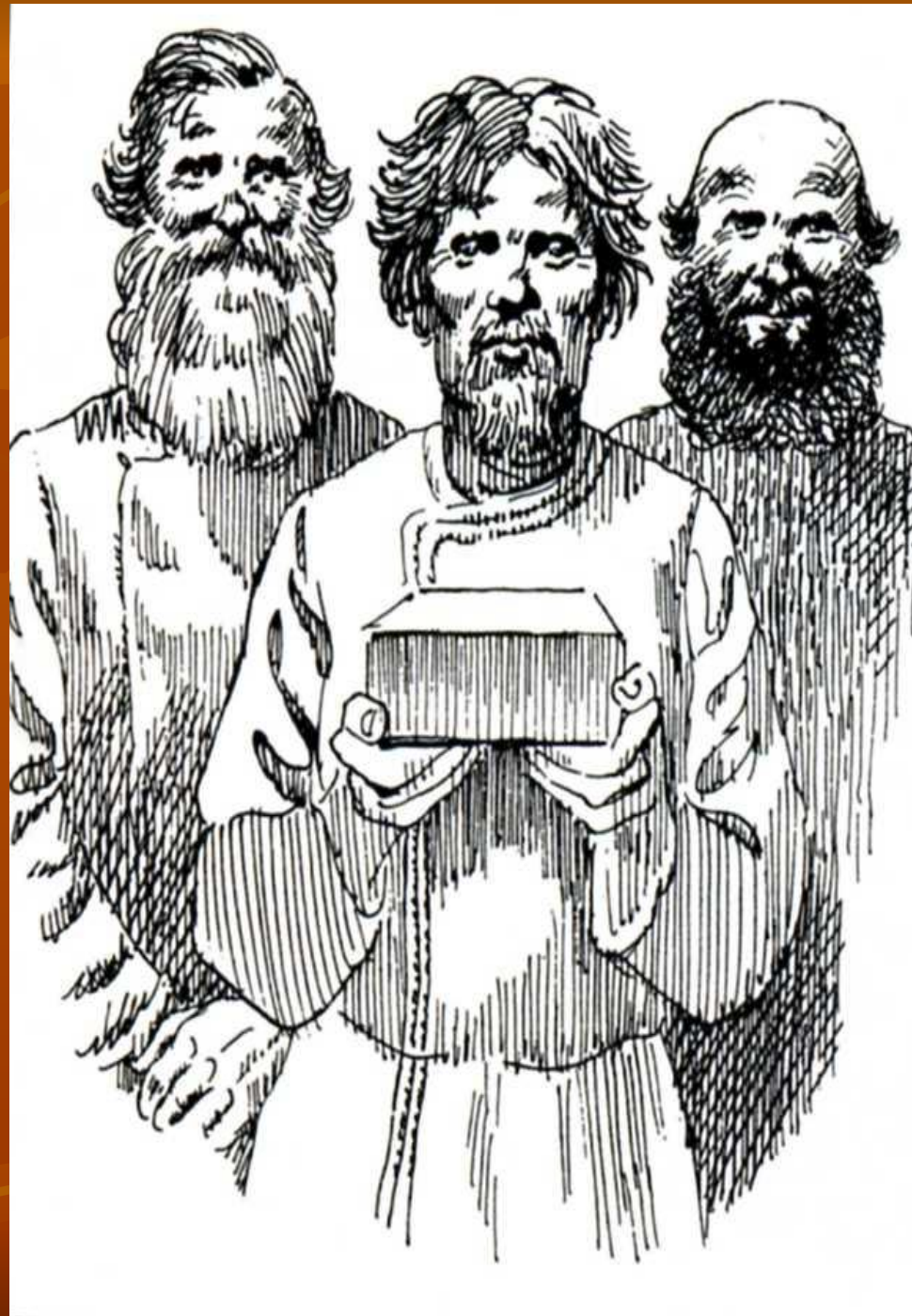
■ Гл.8, 9

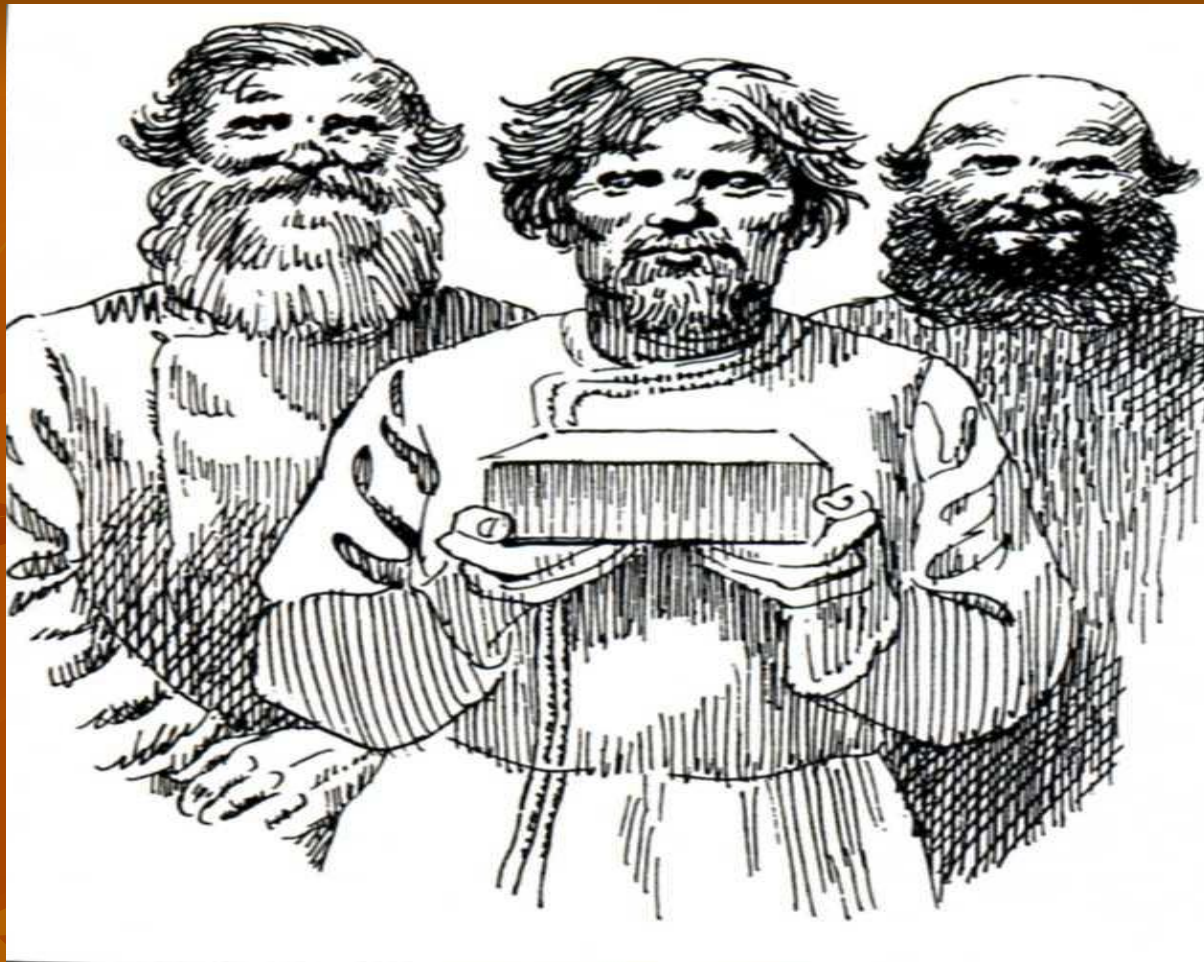




- 1. Что показалось вам неожиданным в рисунке А. Тюрин к 8 главе?
- 2. Лесков всегда находит смешное в серьезном предмете и преподносит читателю неожиданности, которые радуют, а порой и озадачивают.
- Художник следует за писателем. Какие изобразительные средства использует художник, передавая события 9 главы?

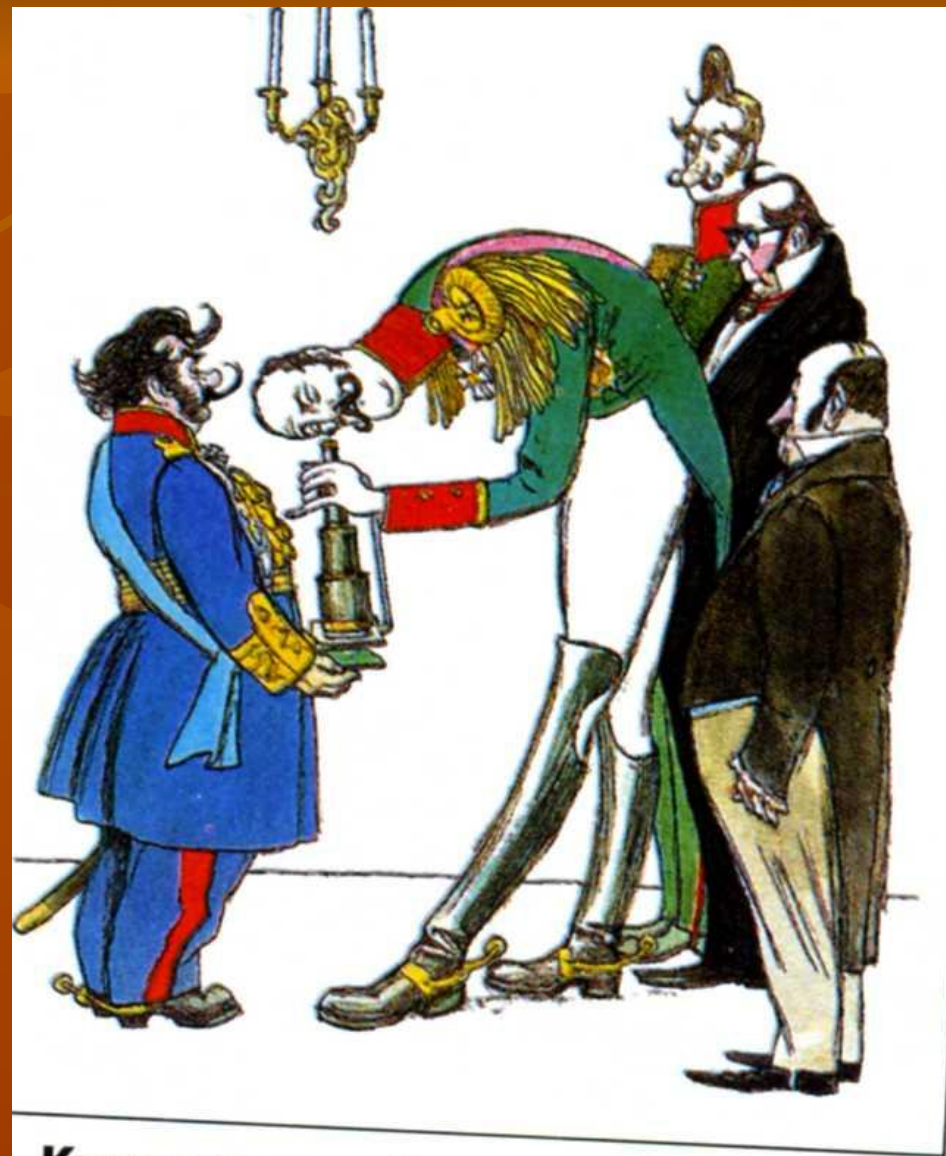
- Н.В.Кузьмин. Мастера несут Платову шкатулку с аглицкой стальной блохой
- Откликаясь на события 9 главы, художник представляет читателю групповой портрет тульских мастеров, которые «взялись поддержать Платова и с ним всю Россию». Чувствуется авторское отношение к героям лесковского сказа.





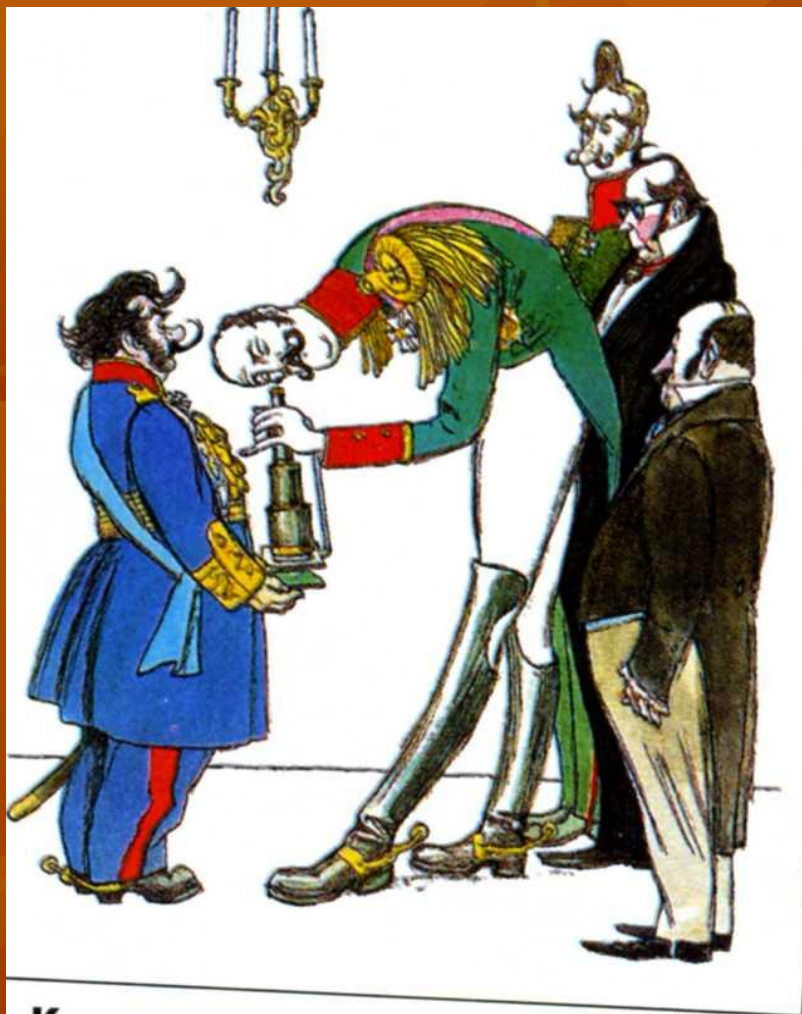
- 1. Прочитайте последний абзац 9 главы. В какой мере рисунок художника вторит её заключительным словам?
- 2. Что утверждает Кузьмин своим рисунком?

Это рисунок сходен с иллюстрацией к 3 главе. Это нам помогает сопоставить их отношение каждого из государей к английской блохе. Однако вера второго государя, Николая Павловича, в возможности русских людей продиктована его тщеславием, самоуверенностью, стремлением к саутверждению. Английская блоха, подвергнутая «русским пересмотрам», олицетворяет для государя верноподданническую преданность ему народа.



**Кукрыниксы. Государь Николай Павлович рассматривает стальную блоху через мелкоскоп**

# Вопросы и задания



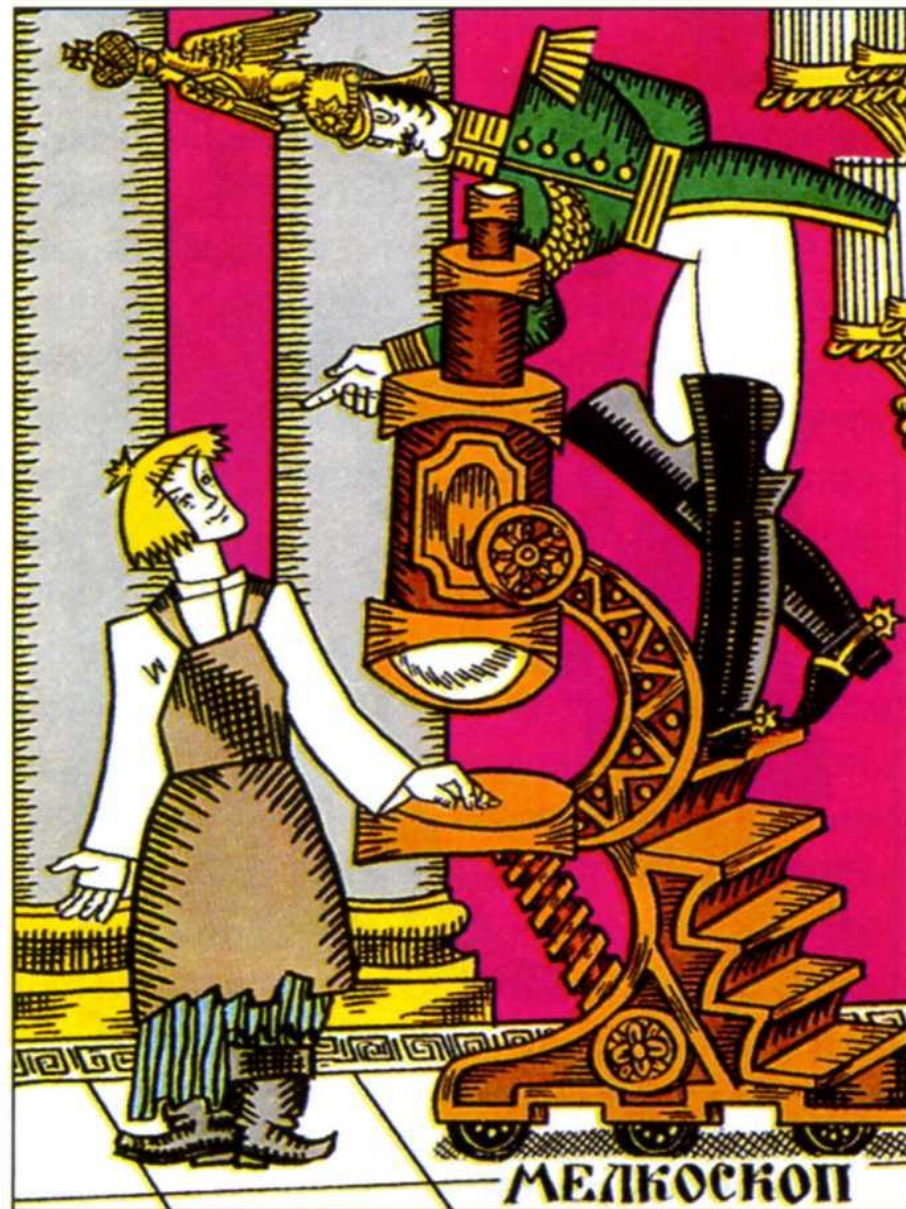
**Кукрыниксы. Государь Николай Павлович рассматривает стальную блоху через мелкоскоп**

- 1. Рассмотрите иллюстрацию художника Кукрыниксов к 13 главе. Какие слова лесковского сказа заставляют вспомнить рисунок художников? Как изображен государь на иллюстрации? Что стремятся сказать читателю своим рисунком художники?
- 2. Почему Кукрыниксы ввели в иллюстрацию изображение царедворцев и Платова? О чем говорят позы царских вельмож? Как изображен на рисунке Платов?
- 3. Сопоставьте иллюстрации к 3 и 13 главам, изображающим Александра и Николая Павловичей, разглядывающих блоху. Что общего в построении рисунков? Что различного? Как передано поведение Платова на обеих рисунках?
- 4. Расскажите, чем отличается отношение к стальной блохе Александра Павловича и Николая Павловича? Используйте в рассказе самобытные, меткие слова и выражения писателя.

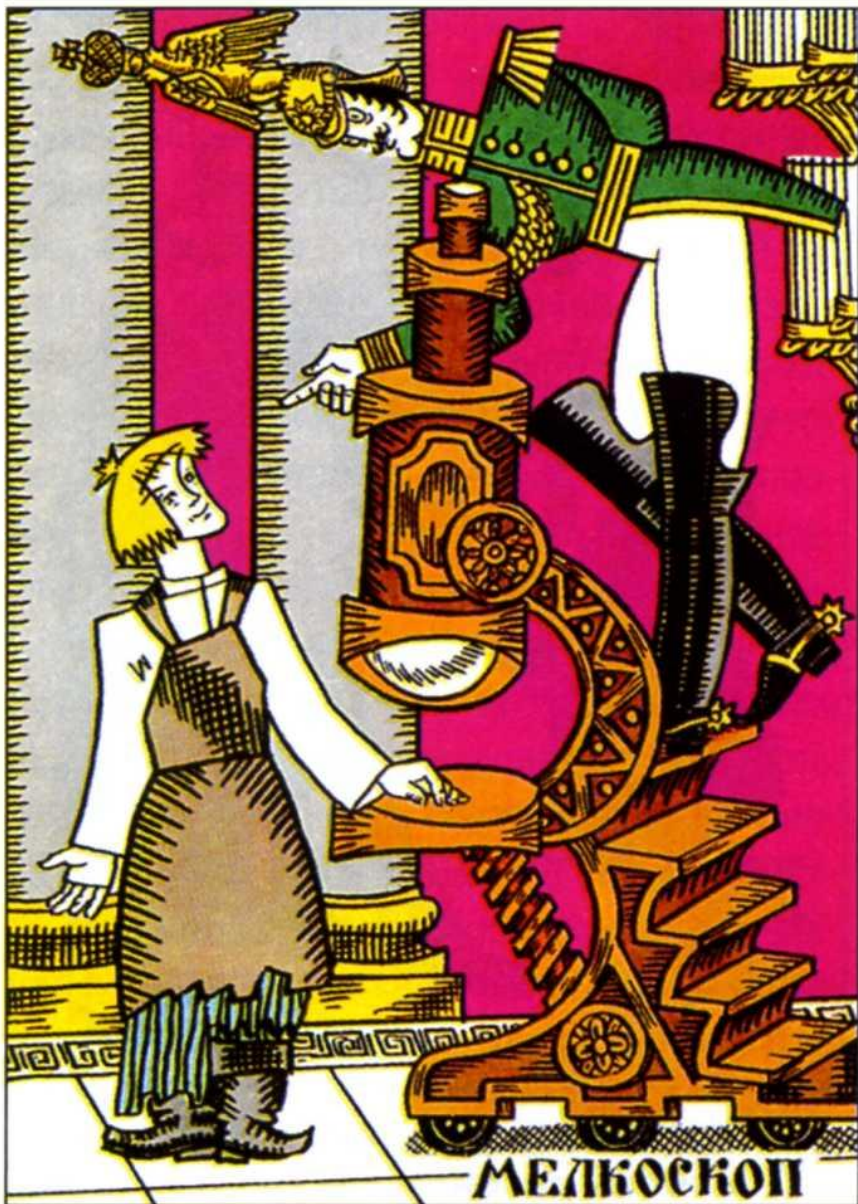
■ Читая «Левшу». Мы постоянно чувствуем писательскую иронию. Она то добродушна, снисходительна, то грустна и печальна. Но «мягкая» ирония Лескова часто переходит и едкую сатиру, когда он, развивая тему талантливости народа, высказывает мысль о бесправии русского человека, о крепостничестве.

Художники средствами рисунка тоже пытаются передать писательскую иронию (карикатурность позы государя, фигура императора кажется деревянной, негнущейся, головной убор тяжеловесен – прием гиперболы)

■ Гл.13



А.Г.Тюрин. Левша и император  
Николай Павлович возле мелкоскопа



**А.Г.Тюрин. Левша и император  
Николай Павлович возле мелкоскопа**

- Как изображен на иллюстрации Левша? Какие детали его словесного портрета отображены на рисунке?
- Какие черты характера Левши художник, по-вашему, стремился передать на иллюстрации?



- 1. Эта иллюстрация воспринимается как собирательный зрительный образ всей 15 главы. Лейтмотивов главы является и преклонение англичан перед мастерством Левши, и мысль о русской отсталости, сковывающей силы народа, и приверженность таких вот левшей к своей родине. Здесь персонажи — в «пищеприемной комнате»

- К главе 13*



А.Г.Тюрин. Левша среди англичан



А.Г.Тюрин. Левша среди англичан

- 1.Каким изображен Левша на иллюстрации? Вспомните, во что был облачен Левша перед поездкой в Англию? С какой целью свидетельствует поза Левши?
- 2.Как изображены на иллюстрации англичане? Какими словами из текста 15 главы руководствовался художник, изображая англичан?
- 3.Оружейникам, действительно, удалось сотворить чудо – подковать «нимфозорию». И тем не менее их превосходство не абсолютно. Согласны ли вы с таким утверждением? Почему?

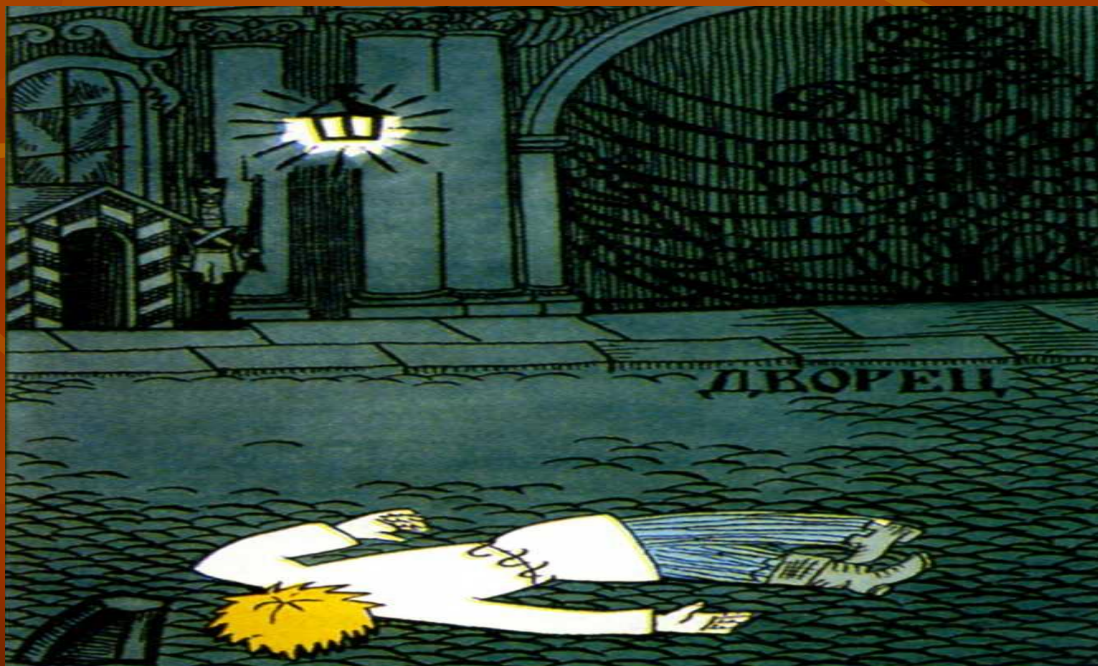
■ Участь Левши, «великого маленького человека», трагическая. Откликаясь на события 19 главы, художник Кузьмин изображает мертвого Левшу («человечкину душу»), лежащего на полу не больницы, а на брусчатке возе дворца. Нет сомнения, что художник внимательно читал повесть. Почему же он предпочел разместить на рисунке смерть Левши так?



**А.Г.Тюрин. Смерть левши**

## Вопросы и задания

1. Что утверждает художник своей иллюстрацией?
- 2. Иллюстрации каких художников, с которыми вы познакомились сегодня на уроке, вам особенно понравились? Почему?
  - 3. Прочтите заключительную главу произведения. Почему в подзаголовке повесть названа «сказом», а в последней главе «легендой»? Какую мысль утверждает писатель в заключительной главе произведения?



# Использованные источники

- 1. Колокольцев Евгений Николаевич – доктор педагогических наук, профессор, зав. Кафедрой методики преподавания русского языка и литературы МГОУ. - «Литература в школе», № 10, 2005, с. 34-39