

# Имманентный анализ текста как элемент подготовки к ЕГЭ по литературе

Разработка **Денисовой** **Натальи**  
**Георгиевны**, учителя русского языка **и**  
литературы **МОУ «СШ № 30»**

Само понятие имманентного анализа противоречиво, поскольку анализ предполагает рассмотрение текста в его частях, а имманентность осознается как некая целостность.

В Словаре иностранных слов имманентный - "внутренне присущий какому-либо предмету, явлению, проистекающий из его природы"/6, 188/. Для авторов Толкового словаря русского языка под ред. Д.Н.Ушакова имманентный - "присущий природе самого предмета, обусловленный ею независимо от внешних воздействий" /7, Т.1, 1194/. В литературоведении всегда подчеркивалось, что имманентность определяется независимостью прежде всего от социальной действительности, от закономерностей общественно-исторического движения.

Имманентный анализ противопоставляется, как правило, контекстуальному: имманентный направлен на сам текст, контекстуальный - на обнаружение внешних контекстов.

М.Л.Гаспаров считает, что имманентный анализ противопоставляется интертекстуальному:

имманентный анализ - не выходящий за пределы материала данного стихотворения. Анализ интертекстуальный - учитывающий сторонний материал: подтекстовые отсылки к другим стихам, черновые варианты, оригиналы для переводов и объекты для пародий, биографический фон, автокомментарии, отклики современников.

В школьном варианте имманентный анализ - это прежде всего анализ, не выходящий за пределы материала данного стихотворения.



При подготовительной работе анализа можно использовать различные вопросы и задания к тексту, например:

1. Найдите в тексте примеры аллитерации и ассонанса. Какова роль звуковых повторов в стихотворении?
2. Выявите в тексте ключевые слова. Какова их роль в раскрытии смысла стихотворения?
3. Какая лексика преобладает в стихотворении: глагольная, местоименная, предметная? Почему?
4. Выявите в тексте противопоставление. Проследите, как организуется противопоставление.
5. Найдите в тексте языковые средства выразительности. Какова их роль в раскрытии темы стихотворения?
6. Охарактеризуйте рифму, метр, ритм стихотворения. Какова роль рифмы в смысловой организации текста?
7. Каковы особенности синтаксической организации текста? Какую роль играет синтаксическая организация текста в раскрытии авторского замысла? и т.д.

# 1. ВОСПРИЯТИЕ:

Это стихотворение посвящено...

Это стихотворение можно рассматривать как размышление(рассуждение)...

Можно сказать, что лирический герой...

Стихотворение представляет собой...

## 2.ИДЕЙНО – ОБРАЗНЫЙ УРОВЕНЬ:

1. **Идея**(что хотел сказать автор, какую мысль хотел донести до читателя):

Автор хотел донести до читателя мысль о том...

Этим стихотворением автор хотел сказать, что...

Здесь высказано мнение автора

2. **Эмоция**( радость, уныние, восторг, надежда)

В стихотворении четко улавливается настроение (радость, уныние, восторг, надежда)

3. **Мотив**(грусти, печали, одиночества)

... звучит мотив...

### 3. ХУДОЖЕСТВЕННЫЙ МИР ПРОИЗВЕДЕНИЯ:

Предметный состав (все существительные, т.е образы):

В первой строфе возникают образы  
(существительные)...

Во второй строфе автор ведет речь о...



## 4. Чувственная, эмоциональная окраска художественного мира произведения:

(проанализировать прилагательные, т.е. эпитеты, а также художественно-выразительные средства)

Автор, характеризуя образы, использует эпитеты...

Сквозь строфы тянется цепь тропов...

Автор, характеризуя образы, использует художественно-выразительные средства...

Здесь автору помогает использование...

Немаловажную роль играют...

# 5. Действия и состояния в художественном мире произведения

(анализ глаголов(т.е. проблем))

Автор использует глаголы, содержание которых отражает затронутые в тексте проблемы

*отмечает (что?) ...описывает (что?) ...  
касается (чего?) ... обращает внимание (на что?) ... напоминает (о чем?)*

## 6. Как выражено пространство, время

1. Пространство представлено весьма интересно ( описание комнаты и всего что в ней, от общего к частному, от частного к общему, описание представлено сверху вниз, описание пространства в ширину, выход на уровень неба, космоса...)

2. Автор в произведении затрагивает временные рамки ( прошлое ,настоящее, будущее)

## 7.СТИЛИСТИЧЕСКИЙ УРОВЕНЬ:

### Лексика

Автор в произведении использует (высокую, низкую) лексику

### Рифма

Автором использована (параллельная, перекрестная, опоясывающая) рифма...

Стихотворение написано с использованием...рифмовки...

Строфы имеют...рифмовку...

### Синтаксис

В стихотворении использованы такие синтаксические средства, как (повторы: анафоры, эпифоры, инверсия, параллелизм, риторические вопросы, восклицания, умолчания)

Используемые предложения построены ...

## 8. ФОНИЧЕСКИЙ УРОВЕНЬ:

-размер(ямб, хорей, дактиль, анапест, амфибрахий...) ...

В основе ритмического рисунка – пятистопный хорей...

В основе ритма стихотворения – пятистопный хорей...

Размер стихотворения - ...

-аллитерация (преобладание согласных звуков)

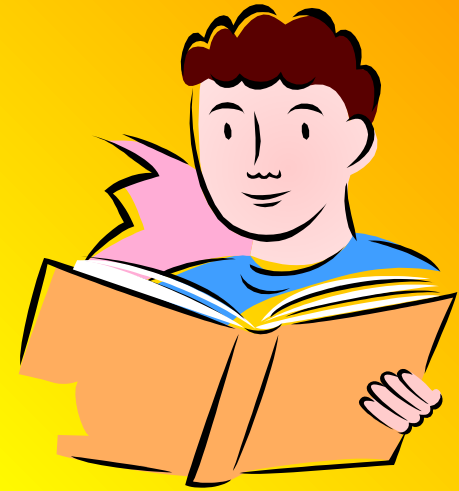
-ассонанс(преобладание гласных звуков)

Специальный подбор созвучных гласных (согласных) усиливает впечатление...

# И. Бунин

## «Настанет день - исчезну я...»

Настанет день – исчезну я,  
А в этой комнате пустой  
Всё то же будет: стол, скамья  
Да образ древний и простой.  
И так же будет залетать  
Цветная бабочка в шелку,  
Порхать, шуршать и трепетать  
По голубому потолку.  
И так же будет неба дно  
Смотреть в открытое окно,  
И море ровной синевой  
Манить в простор пустынный свой.



# Имманентный анализ стихотворения И. Бунина «Настанет день – исчезну я...»

Произведение Ивана Бунина «Настанет день - исчезну я...» принадлежит к философской лирике. Это стихотворение можно рассматривать как размышление автора о жизни и смерти. Бунин хочет донести до читателя мысль о том, что его скоро не станет, а мир будет все так же прекрасен. Стихотворение представляет собой синтез печали и радости, неотвратимости конца и надежды, фатализма и оптимизма.

В произведении возникают образы: комната, стол, скамья, образ, ( то есть предметы интерьера), я, бабочка (то есть живые существа), море, небо, простор (символы вечности).

Интересна метафора «дно неба», используемая автором, она уводит слушателя в космос. Автор использует вроде бы антитезу в использовании двух образов( я – бабочка) , однако это может быть расценено и как уподобление(я словно бабочка). Немаловажную роль играют в тексте эпитеты: пустая комната, пустынный простор, они словно напоминают об одиночестве человека в этом мире.

Автор использует глаголы, содержание которых отражает проблемы, затронутые автором (порхать-жить, веселиться; трепетать- переживать, любить, страдать; шуршать-работать)

Пространство в стихотворении представлено весьма интересно: от описания интерьера к космосу, вечности.

В стихотворении использованы такие синтаксические средства, как инверсия(простор пустынный), что создает впечатление монументальности, торжественности происходящих событий. В основе ритма стихотворения четырехстопный ямб.

