

искусство вводит тексты

Т

**как средство развития  
речи школьников при  
подготовке  
к сочинению по картине**



**Искусствоведческий текст-  
текст, написанный художником,  
искусствоведом, педагогом,  
преподавателем по  
изобразительному искусству, в  
котором непосредственно  
описывается содержание той или  
иной картины и средства  
выражения замысла художника.**





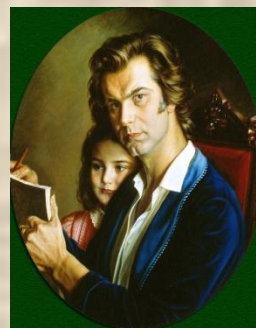
# **Государственная картинная галерея Александра Максовича Шилова**



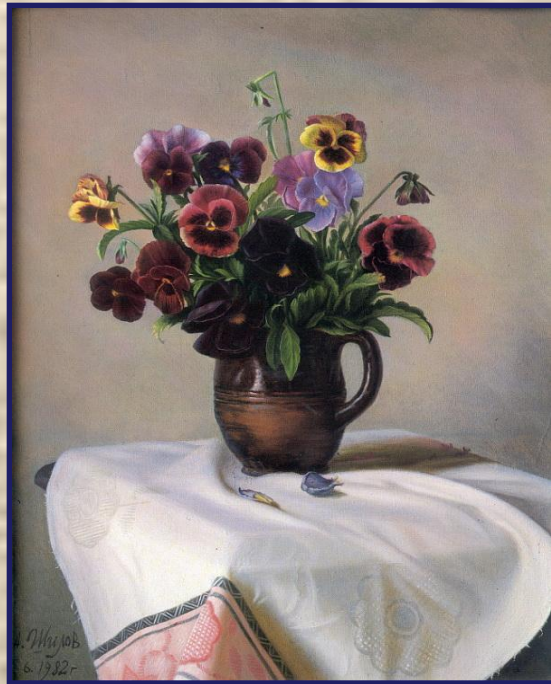
# Залы галереи

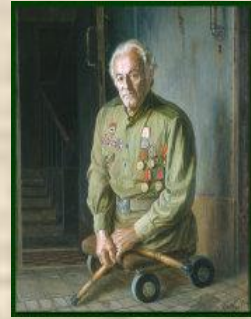


# Автопортреты А.М.Шилова

















# КАРТИНА-ПОРТРЕТ «ЗАЦВЁЛ БАГУЛЬНИК»





## Искусствоведческий текст

Картина «Зацвел багульник» написана художником Александром Шиловым в 1980 г. Это один из самых известных портретов художника. Существуют два варианта этой картины; один — в галерее А. Шилова, другой — в Государственной Третьяковской галерее.

Как вы видите, на портрете изображена пожилая женщина — это Галина Николаевна Лачинова, учительница начальных классов одной из московских школ.

Посмотрите на ее лицо: первое, что останавливает наше внимание, — это взгляд замечательной женщины, добрый, искренний и несколько удивленный, в котором, можно сказать, отражены и прошлое, и настоящее, и будущее. Вся ее жизнь проходит перед нашими глазами. И это достойная жизнь. Ведь она учила и воспитала не одно поколение школьников.

На картине изображена простая женщина, ее лицо очень обычное, ничем не примечательное. Обратите внимание на ее одежду — простой темный костюм, застегнутый на все пуговицы жакет, старого строгого покроя, украшенный лишь светлой блузой. Какая скромная внешность, седые волосы, собранные в пучок, лицо, руки испещрены морщинами. На первый взгляд, обычная пожилая женщина. Но согласитесь, внешняя обыденность становится для нас неважной. На первый план выходит богатый внутренний духовный мир этой прекрасной женщины. При всей конкретности и неповторимости облика запечатленной на портрете московской учительницы художник создает характерный образ старой московской интеллигенции с присущим ей особым духовным миром. Обратите внимание на веточку багульника, которая символизирует смену времен года: за осенью придет зима, за зимой приходит весна и так далее... То же самое происходит с людьми, с поколениями. Поколения меняются...

И еще одна символическая особенность, контраст: расположение зацветающего растения и увядающей человеческой жизни. Жизнь человека быстротечна, а мир природы вечен и прекрасен. И кажется, что пожилая женщина на картине А. Шилова это понимает и грустит.

Уходят из жизни поколения, остается память, остаются портреты, которые не только нам, но и тем, кто придет за нами, расскажут особым языком искусства о людях, о жизни, об истории России» (Т. А. Кутузова).

## Словарь текста:

• **Багульник** – кустарниковое растение, в природе зацветающее ранней весной, произрастает в Забайкалье на сопках.

• **Достойная жизнь** – заслуживающая чего-то, уважаемая, почтенная.

**Обыденность** – что-то обыкновенное, ничем не выделяющееся, заурядное.

**Интеллигенция** – работники умственного труда, обладающие образованием и специальными знаниями в различных областях науки, культуры, техники.



• Подберите синоним к глаголам «зацвёл», «зацвести» \_\_\_\_\_

• Какое значение имеют приставки в этих глаголах?  
\_\_\_\_\_



- Перед нами текст, написанный искусствоведом Т.А.Кутузовой. Как вы считаете, можно ли считать этот текст самостоятельной единицей языка?

- В каком предложении заключена основная мысль данного текста? В какой части текста она содержится? Запишите эту фразу.
- 
- 



- Найдите в тексте фрагмент, в котором говорится о том, что отражено в названии картины.

• Определим структуру текста.

1. \_\_\_\_\_  
\_\_\_\_\_

2. \_\_\_\_\_  
\_\_\_\_\_

3. \_\_\_\_\_  
\_\_\_\_\_







- Как вы считаете, к какому типу речи относится данный текст?
- Что в нем преобладает: описание, повествование или рассуждение?
- Прочитайте текст ещё раз.  
Чувствуете ли вы авторскую позицию, отношение искусствоведа к сообщаемому? В каких словах и выражениях это передаётся?

---

---

---

---

• Выпишите опорные слова из 1 части текста. \_\_\_\_\_

• Какой это тип речи? \_\_\_\_\_  
Почему? \_\_\_\_\_

• Что содержится в основной части данного текста? \_\_\_\_\_





- Какие языковые средства использует искусствовед для передачи своего видения портрета?
- Какие части речи преобладают в 3 и 4 абзацах текста?
- Задание «Кто быстрее?»: посчитать количество прилагательных (1 вариант)\_\_\_\_, существительных (2 вариант)\_\_\_\_, глаголов и причастий (3 вариант)\_\_\_\_\_.
- Вывод. Тип речи:  
\_\_\_\_\_.





- Прочтите последний абзац текста.  
Что перед нами?

- 
- Выпишите опорные слова абзаца.
- 

- 
- ПОДВЕДЁМ ИТОГ. Какие типы речи сочетаются в данном тексте?
- 
- 
- 

- 
- Для чего автор использует знак многоточия?



• Какие искусствоведческие термины употреблены в тексте? \_\_\_\_\_

• Найдите в тексте слова и выражения, как бы вовлекающие читателя в размышления автора текста. \_\_\_\_\_

• Где вы могли бы услышать такой текст? Каков стиль текста Т.А. Кутузовой? \_\_\_\_\_





Считаете ли вы работу с искусствоведческим текстом при подготовке к сочинению необходимой?

Какую практическую пользу несёт такая работа?

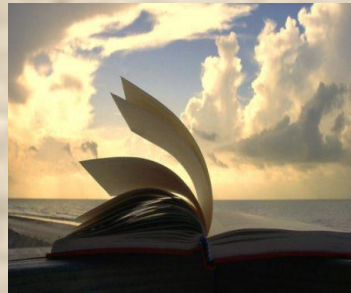
Какие навыки и умения формирует данная деятельность?

Что вы считаете лишним, а что предлагаете добавить в ход анализа текста?



Напишите несколько  
рекомендаций для работы  
с искусствоведческим  
текстом на уроках  
подготовки к сочинению.





**Спасибо за  
работу!**