

МОУ «Оранжерейнинская СОШ»

# Композиция романа А.С. Пушкина «Евгений Онегин»

Презентация была выполнена учителем  
Русского и Литературы  
Михайловой Ольгой Евгеньевной

# Жанр произведения

- Жанр – роман в стихах, т.е. лиро-эпическое произведение, где лирическое и эпическое равноправно. Где автор свободно переходит от повествования к лирическим отступлениям.

**ВЫВОД:** жанр свободного романа во многом определил композицию «Евгения Онегина».

# Сюжетные линии романа

## 1 сюжетная линия

### Онегин – Татьяна:

- Знакомство – вечер у Лариных (Пора пришла – она влюбилась)
- Разговор с няней – письмо Онегину
- Через два дня объяснение в саду
- Сон Татьяны. Именины
- Татьяна приходит в дом Онегина
- Отъезд в Москву
- Вечер у Татьяны (Сомнения нет увы! Евгений в Татьяну как дитя влюблен...)
- Письмо к Татьяне.

## 2 сюжетная линия

### Онегин – Ленский:

- Знакомство в деревне
- Разговор после вечера у Лариных (Неужто ты влюблен в меньшую? А что? Я выбрал бы другую, Когда б я был как ты поэт)
- Именины Татьяны
- Дуэль

# Композиция

- Глава 1 – развернутая экспозиция
- Глава 2 – завязка II сюжетной линии (знакомство Онегина с Ленским)
- Глава 3 – завязка I сюжетной линии (знакомство Онегина с Татьяной)
- Глава 6 – дуэль (кульминация и развязка II сюжетной линии)
- Глава 8 – развязка I сюжетной линии

# Открытость романа – важная композиционная особенность

Необычность развязки – отсутствие определенности – два пути Ленского:

Быть может, он для блага мира  
Иль хоть для славы был рожден...

А может быть и то: поэта  
Обыкновенный ждал удел

Развязка I линии:

И здесь героя моего,  
В минуту, злую для него,  
Читатель, мы теперь оставим,  
Надолго... навсегда.

# Принцип организации романа

Основной принцип романа – симметрия и параллелизм.

Симметрия выражается в повторении одной сюжетной ситуации в 3 и 8 главах:

встреча – письмо – объяснение

Татьяна и Онегин как бы меняются ролями, не только во внешней схеме, но и в передаче ее Пушкиным: в первом случае Пушкин с Татьяной, во втором – с Онегиным.

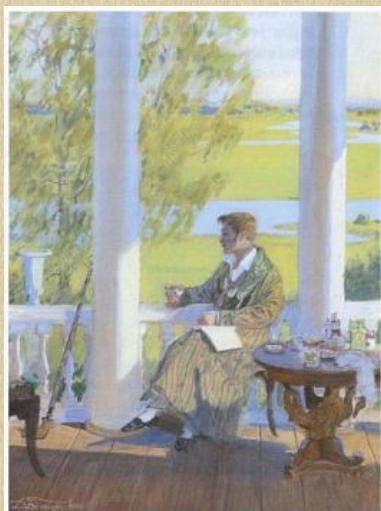
# Параллелизм романа

## 1. Цельность Татьяны противопоставляется натуре Онегина

### Онегин

- Но я не создан для блаженства,  
Ему чужда душа моя.  
Напрасны ваши совершенства:  
Их вовсе недостоин я...

- Пред вами в муках замирать  
Бледнеть и гаснуть ... вот блаженство!



### Татьяна

Я вас люблю (к чему лукавить)



**2. Два письма, композиция которых параллельна**

Ожидание ответа – реакция адресата – два объяснения

**3. Петербург играет обрамляющую роль  
(появляется в 1 и 8 главах)**

**4. Ось симметрии романа – сон Татьяны (5 глава)**





# Антитеза частей романа

- Глава 1 - Петербург – жизнь Онегина
- Глава 2 - Деревня – жизнь Татьяны



# Основная композиционная единица романа - **глава**

Каждая новая глава – новый этап в развитии сюжета.

Строфа – более мелкая, но тоже  
завершенная единица сюжета, всегда  
знаменующая новый этап развития  
мысли.

# Композиционная роль лирических отступлений

1. Лирические отступления связаны с сюжетом романа. Татьяну Пушкин противопоставляет светским красавицам:

**Я знал красавиц недоступных,  
Холодных, чистых, как зима,  
Неумолимых, неподкупных,  
Непостижимых для ума...**

2. Разный размер лирических отступлений – от одной строчки («**Как Дельвиг пьяный на пиру**») до нескольких строф (глава 1, LVII – LX).

3. Часто лирические отступления начинают или заканчивают главу.

Начало 8 главы:

В те дни, когда в садах  
Я безмятежно расцветал

Конец 1 главы:

Иди же к неевским берегам  
Новорожденное творение  
И заслужи мне славы дань,  
Кривые толки шум и брань.



4. Лирические отступления используются для перехода от одного повествовательного плана к другому.

У нас теперь не то в предмете:  
Мы лучше поспешим на бал,  
Куда стремглав в ямской карете  
Уж мой Онегин поскакал...



5. Лирические отступления появляются перед кульминационными моментами действия.
- Перед объяснением с Онегиным;
  - Перед сном Татьяны;
  - Перед дуэлью.
6. Часто содержат обращения к читателю, что позволяет сочетать лирическое и эпическое:



**Все это значило, друзья,  
С приятелем стреляю**



# Композиционная роль пейзажа

1. Показывает ход времени в романе.
2. Характеризует духовный мир героев.
3. Часто сопутствует образу Татьяны.



# Роль вставных элементов

1. Письма написаны не онегинской строфой, что подчеркивает их самостоятельную роль в романе и соотносит друг с другом.
2. Сон Татьяны – ось симметрии романа, пародия на гостей. Он предвещает будущие события и в каком-то смысле является выражением авторской позиции.
3. Фольклорные элементы сопутствуют образу Татьяны. Они даны перед поворотными моментами в ее судьбе:
  - песня девушек – перед объяснением с Онегиным;
  - сон – перед именинами и дуэлью с Ленским.

# Композиционная роль внутреннего времени романа

Не всегда романное время соотносится с реальным ходом времени, хотя определенные вехи (например, смена времен года) обозначают и реальное время в «Евгении Онегине».

- **В Петербурге** время лети, и автор это подчеркивает, используя глаголы: поскочет, помчался, полетел; стремглав... поскакал; стрелой взлетел по мраморным ступеням.
- **В деревне** время стоит почти на месте: между объяснением Татьяны с Онегиным и дуэлью проходит полгода.



# Композиционная роль предметно-бытовой детали

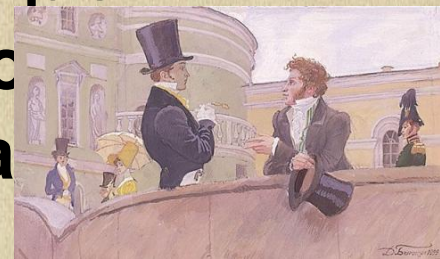
- Новые вещи знаменуют новый этап в жизни героя и, соответственно, в организации романа



# Авторское отношение к КОМПОЗИЦИИ

Несмотря на четкость композиции, создается впечатление, что автор относится к ней легко и небрежно – поэт пропускает события в жизни героев, строчки, строфы, опускает целую главу («Путешествие Онегина»), оставляет открытой развязку.

Все это соответствует принципам поздней лирики. Пушкин утверждает авторское право на произвольное построение «свободного» романа



**ЕВГЕНИЙ ОНЕГИН**



+

*Александр Пушкин*