



КРАСОТА ОСЕНИ



*Презентация учителя начальных классов лицея
№265 Красногвардейского р-на
г.Санкт - Петербурга
Мазуровой Людмилы Вячеславовны.*

Осень

Осень подразделяют на подсезоны:

1-23 сентября - Начало осени;

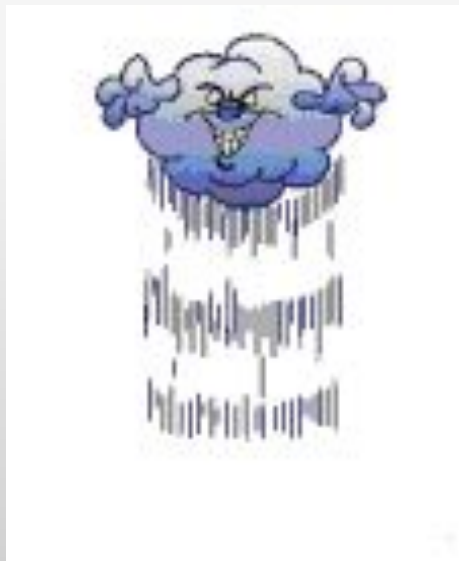
24 сентября - 14 октября - Золотая осень;

15-22 октября - Глубокая осень;

23 октября - 26 ноября - Предзимье;

27-30 ноября - Первозимье.

У осени есть и другие названия: «Осенины»,
«Мокропогодье».



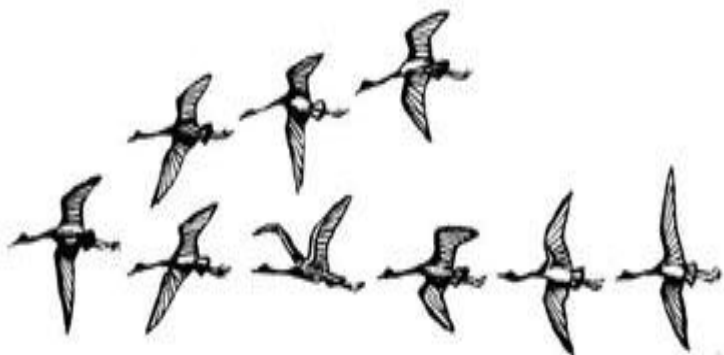
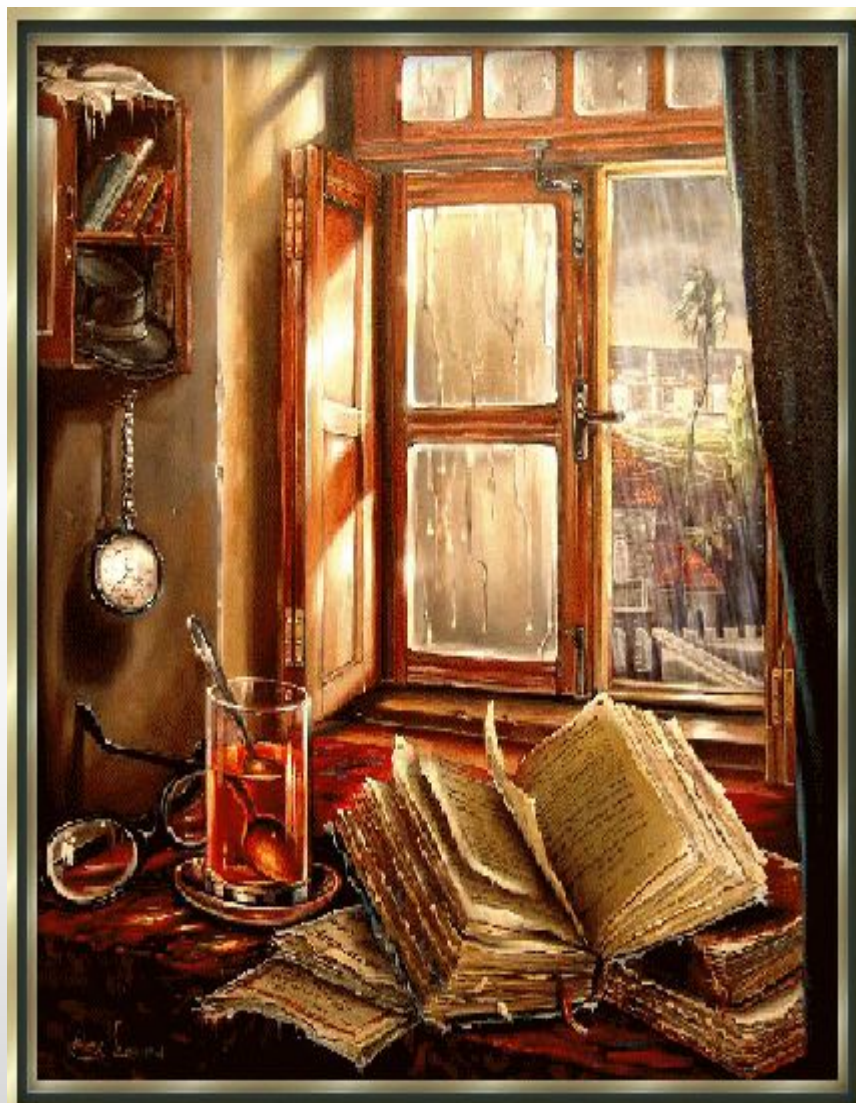
В старину осень встречали трижды:

- 1) В Семен-день 14 сентября (1 сентября по старому стилю) - день памяти Симеона Столпника - Семена Летопроводца;
- 2) На рождество Богородицы 21 сентября (8 сентября по старому стилю) - праздник женищин и женских работ
- 3) На день Феодоры 24 сентября (11 сентября по старому стилю).



Астрономическая осень начинается со дня осеннего равноденствия (22 сентября).

По фенологическому календарю начало **осени** связывается с отлетом птиц, опадением желтых листьев, первыми заморозками.



Различают два периода:

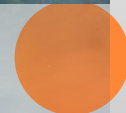
1) От первых заморозков до конца листопада;

2) От конца листопада до начала зимы.

«Теплая осень - к долгой зиме». Осень начинается с 27 августа и длится 93 дня - по 26 ноября.



По Лесному календарю Бианки осень начинается с 21 сентября - первого месяца осени, «Месяца прощания перелетных с родиной», второй месяц - «Месяц полных кладовых» и третий - «Месяц зимних гостей». «Осенняя пора - птица со двора».





Приметы осени.

«Весна красна цветами, а осень снопами. Весна красна, да голодна, осень дождлива, да сытна. Осенью и у воробья пир. Осень - погоды перемен восемь. Весною дождь парит, осенью мочит.»



*Осенний дождь мелко сеется, да долго тянется. Весной
что рекой прольет - капли не видать, осенью ситцем
просеет, а воду хоть ведром черпай. Не будь в осень
тороват (щедрый, расточительный), будешь к весне богат.*





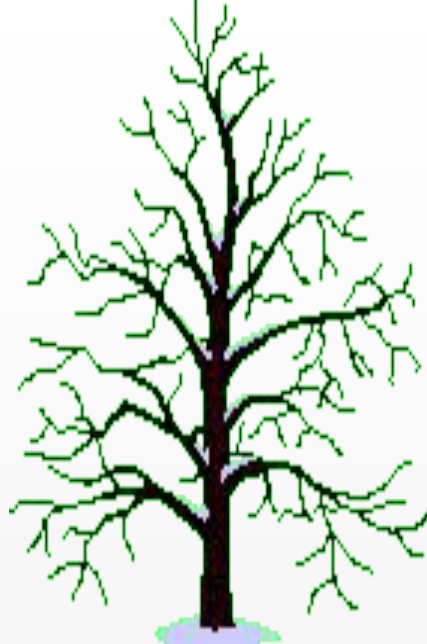
*Осенняя ночь на
двенадцати
подводах едет.
Теплая осень - к
долгой зиме.
Осенью серенько,
так жди красного
денька. Если с
дерева лист не
чисто спадает -
будет холодная
зима. Если
листопад пройдет
скоро, надо
ожидать крутой
зимы.*





*Поздний листопад - к суровой и продолжительной зиме.
Лист хотя и пожелтел, но отпадает слабо - морозы
наступят не скоро.*





Если осенью
листья березы начнут
желтеть с верхушки,
то будущая весна
будет ранняя, а если
снизу - то поздняя.
Появились опенки -
лето кончилось.
Хлебород - перед
строгой зимой.





Высоко птицы перелетные летят осенью, так снегу много будет, а низко - так малы снега будут. Строгой зиме быть, коли птица дружно в отлет пошла. Осенью птицы летят низко - к холодной, высоко - к теплой зиме.



Если луга опутаны тенетником, гуси гуляют стадами, скворцы долго не отлетают, а зайцы долго не белеют, то осень будет протяжная и ядреная.

Куры начинают линять рано осенью - к теплой зиме. Появление комаров поздней осенью - к мягкой зиме.



Если в зайцах много жира, то зима будет суровая.
Если мыши во льну гнездо совьют, то в зиму большие снега будут. Если мыши отрывают норы на теплую сторону - зима суровая. Кроты и мыши делают большие запасы - к суровой и снежной зиме. Если кроты к осени натаскивают в свои норы много жнивья или соломы - зима предстоит холодная».







В поэзии осень часто ассоциируется с грустью. Летнее тепло уходит, близятся зимние холода. Небо становится серым, а люди погружаются в свои мысли. Русский поэт Фёдор Тютчев в своих стихах описывал подобные явления следующим образом:

*Обвеян вещею дремотой,
Полураздетый лес грустит...
Из летних листьев разве сотый,
Блестя осенней позолотой,
Ещё на ветви шелестит.*



Используемые ресурсы:

1. Стихотворения И.Бунина, Ф.Тютчева, К. Бальмонта, Т.Снежиной.
2. Анимационные картинки и осенние пейзажи.
3. Материалы об осени, как времени года, приметы осени (с сайта «Википедия»).
4. Гиперссылки (материалы о бруснике, березе, зайце-русаке, аисте, воробье).

