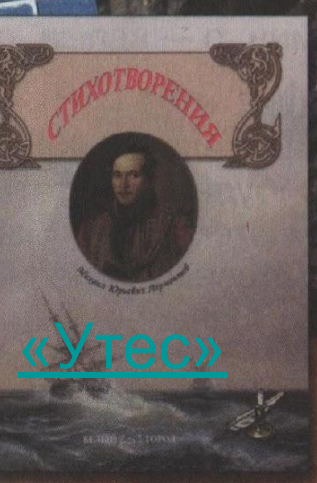
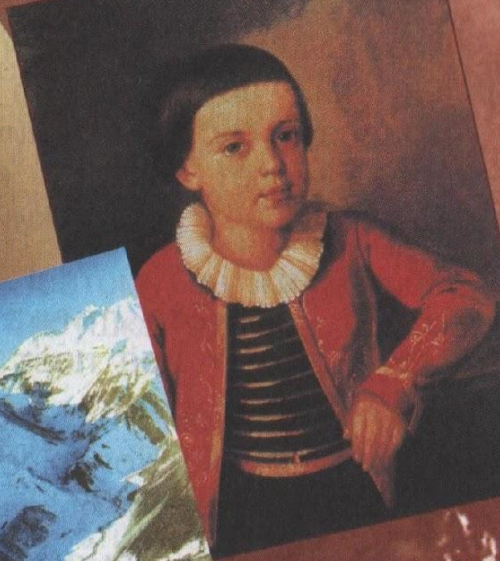


ЛЕРМОНТОВ
Михаил Юрьевич



Лирика М.Ю. Лермонтова



ОСНОВНЫЕ МОТИВЫ ЛИРИКИ М.Ю. ЛЕРМОНТОВА

Конфликт мечты и реальности, романтическое «двоемирие»

Тоска по старине

«Дума»
«Бородино»

Ностальгическая
тоска по детству

«Как часто,
пеструю толпою
окружен...»

Идеальный
образ будущего

«Выхожу один
я на дорогу...»

Мотив побега

«Беглец»
«Пленный рыцарь»
«Мицыри»

Критика
современного
поколения

«Дума»
«Поэт»

Тема одиночества

«Листок»
«Парус»
«На севере
диком...»

Философская проблематика

Судьба человека,
смысл жизни

«Парус»
«И скучно и грустно...»
«Дума»
«Горные вершины...»

Добро и Зло

«Демон»
«Ангел»
«Молитва»
«Когда волнуется
желтеющая нива...»

Человек и природа,
место человека в космосе

«Выхожу один я на дорогу...»
«Родина»
«Когда волнуется
желтеющая нива...»

Избранничество
Поэта

«Смерть Поэта»
«Пророк»
«Поэт»



*Он душу в объятиях нес
Для мира печали и слез;
И звук его песни в душе молодой
Остался без слов, но живой*



Философская лирика

*Никто не дорожит мной на земле;
И сам себе я в тягость, как другим.
Тоска блуждает на моём челе,
Я холоден и горд, и даже злым в толпе
кажусь...*

(М.Ю.Лермонтов)



Равнодушие толпы рождает ответную реакцию у лирического героя – он тоже вынужден скрывать свои чувства, стремления, помыслы



Мотив гордого одиночества

«Парус»
«Узник»

«Сосед»
«Пленный рыцарь»

«И скучно, и грустно»
«Горные вершины»



*Белеет парус одинокой
В тумане моря голубом!..
Что ищет он в стране далекой?
Что кинул он в краю родном?..*

*Играют волны — ветер свищет,
И мачта гнется и скрипит...
Увы, — он счастья не ищет
И не от счастья бежит!*

*Под ним струя светлей лазури,
Над ним луч солнца золотой...
А он, мятежный, просит бури,
Как будто в бурях есть покой!*

1832



Umber allen Gipfeln
Isi Ruh,
In allen Wipfeln
Spurest du
Kaum einen Hauch;
Die Vogelein schweigen im
Walde.
Warte nur, balde
Ruhest du auch.

Перевод Лермонтова:
Горные вершины
Спят во тьме ночной;
Тихие долины полны светлой
мглой;
Не пылит дорога,
Не дрожат листья...
Подожди немного,
Отдохнешь и ты.



Wind Shear, Matterhorn, Switzerland.



Мотив избранности,
внутреннего родства
с трагическими судьбами
Байрона и Наполеона

«Наполеон»

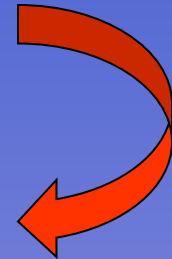
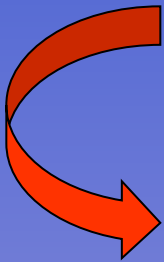


«Воздушный
кораблик»

«Пророк»



«Нет, я не Байрон; я
другой»





*И скучно, и грустно, и некому руку подать
В минуту душевной невзгоды...*

*Желанья!.. Что пользы напрасно и вечно желать?
А годы проходят—все лучшие годы!*

*Любить... но кого же?.. На время –не стоит труда,
А вечно любить невозможно.*

*В себя ли заглянешь?—там прошлого нет и следа:
И радость, и муки, и все так ничтожно...*

*Что страсти?—ведь рано иль поздно их сладкий
недуг*

Исчезнет при слове рассудка;

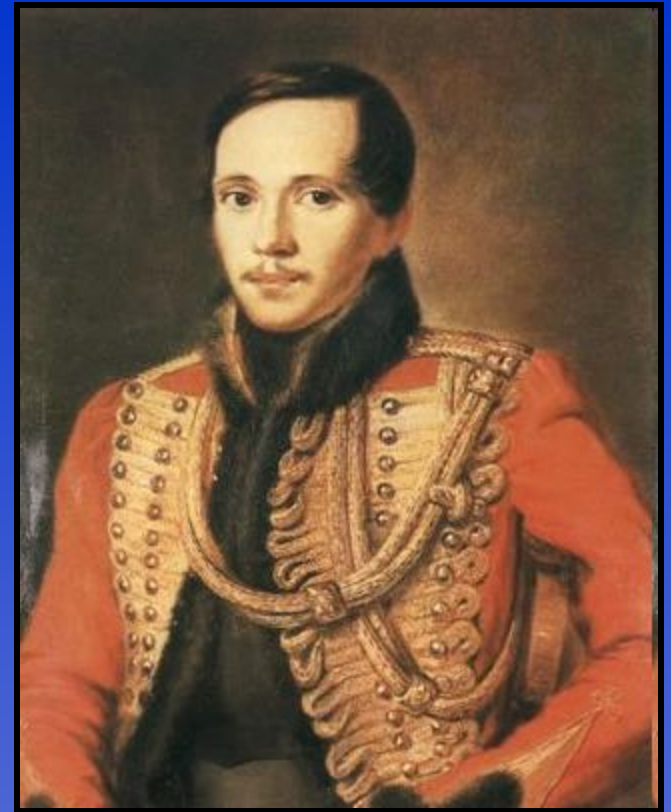
*И жизнь , как посмотришь с холодным вниманьем
вокруг,-*

Такая пустая и глупая шутка...



«ДУМА»

Печально я гляжу
на наше поколение!
Его грядущее – иль пусто,
иль темно,
Меж тем, под бременем
познанья и
сомненья,
В бездействии состарится
оно.



Образ маски

Внешне благополучная
жизнь
современного общества
трансформируется
в лирике поэта
в бездуховность,
маскарадность света



«Исповедь»
«Как часто, пёстрою толпою окружён...»
«Из-под таинственной, холодной
полумаски...»



"Выхожу один я на дорогу"



Когда человек чувствует свое единение с природой, тогда он ощущает свободу и покой, тогда он счастлив. Лермонтов в природе помимо красоты видит доброту. Она гармонична, мудра, вечна, она – идеал гармонии. Вот с кого нам (людям) надо брать пример, обрести главную жизненную мудрость.

Проблема личности для поэта является определяющей.
Личность воспринимается как центр всего существующего.

Космические мотивы, мотивы противоборства земных и небесных сил, олицетворяющих борьбу добра и зла как внутри человека, так и вовне его

«Мой демон»
«Небо и звёзды»



«Ангел»
«Молитва»



Тема Родины



«Родина», « Бородино»,
«Два великана», «Жалоба турка»





И молвил он, сверкнув очами,
«Ребята, не Москва ль за нами?
Умремте ж под Москвой,
Как наши братья умирали!»
И умереть мы обещали
И клятву верности сдержали
Мы в Бородинский бой.

Признаки баллады

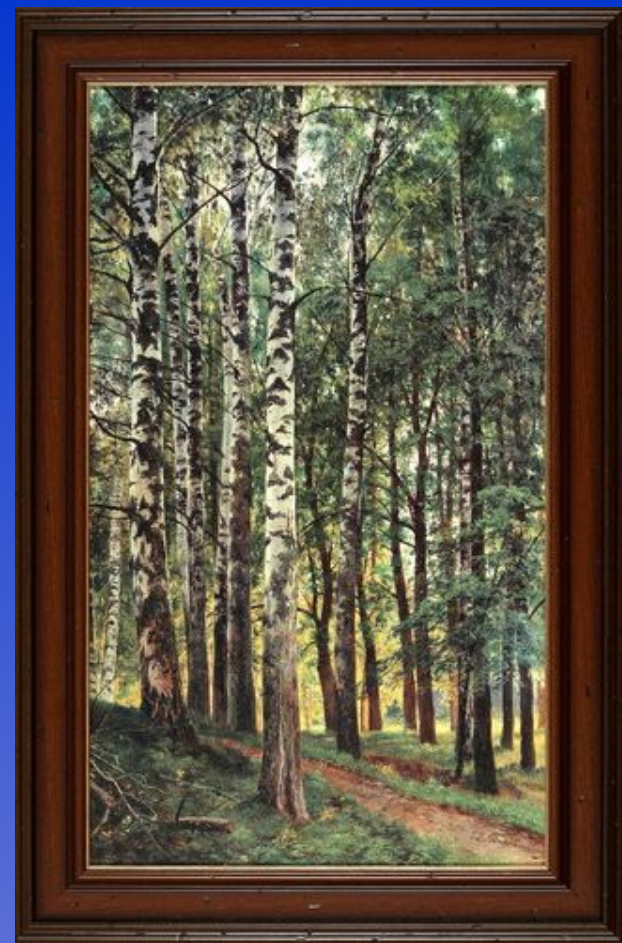
- лироэпическое произведение
- в основе – реальное историческое событие
- диалог



“Прощай, немытая Россия”.

Лирический герой высказывает резкое отрицание существующей действительности

«РОДИНА»



Поэт считает себя ответственным за свое поколение, за то, что происходит в стане. Он первым показал Россию народную, мужицкую, которую признал, понял и которой поклонился.
Любить Родину – значит любить истину.

Пейзажная пиримка



**Наполнена одухотворённой красотой,
которая является источником духовных сил**



И. Шишкин РОЖЬ

«Когда волнуется желтеющая нива»



Природа

Сверху

{ волнуется желтеющая нива
свежий лес шумит

К земле

{ малиновая слива прячется
качает головой серебристый ландыш
студеный ключ играет и лепечет мне сагу

Я

{ смирятся души тревога
расходятся морщины

идея

{ могут постигнуть счастье на земле
в небесах вижу Бога

Мир открывается перед человеком как бы во всем своем многообразии мира. Природа оборачивается к человеку, когда человек ее видит, недаром ландыш качает головой, ключ лепечет

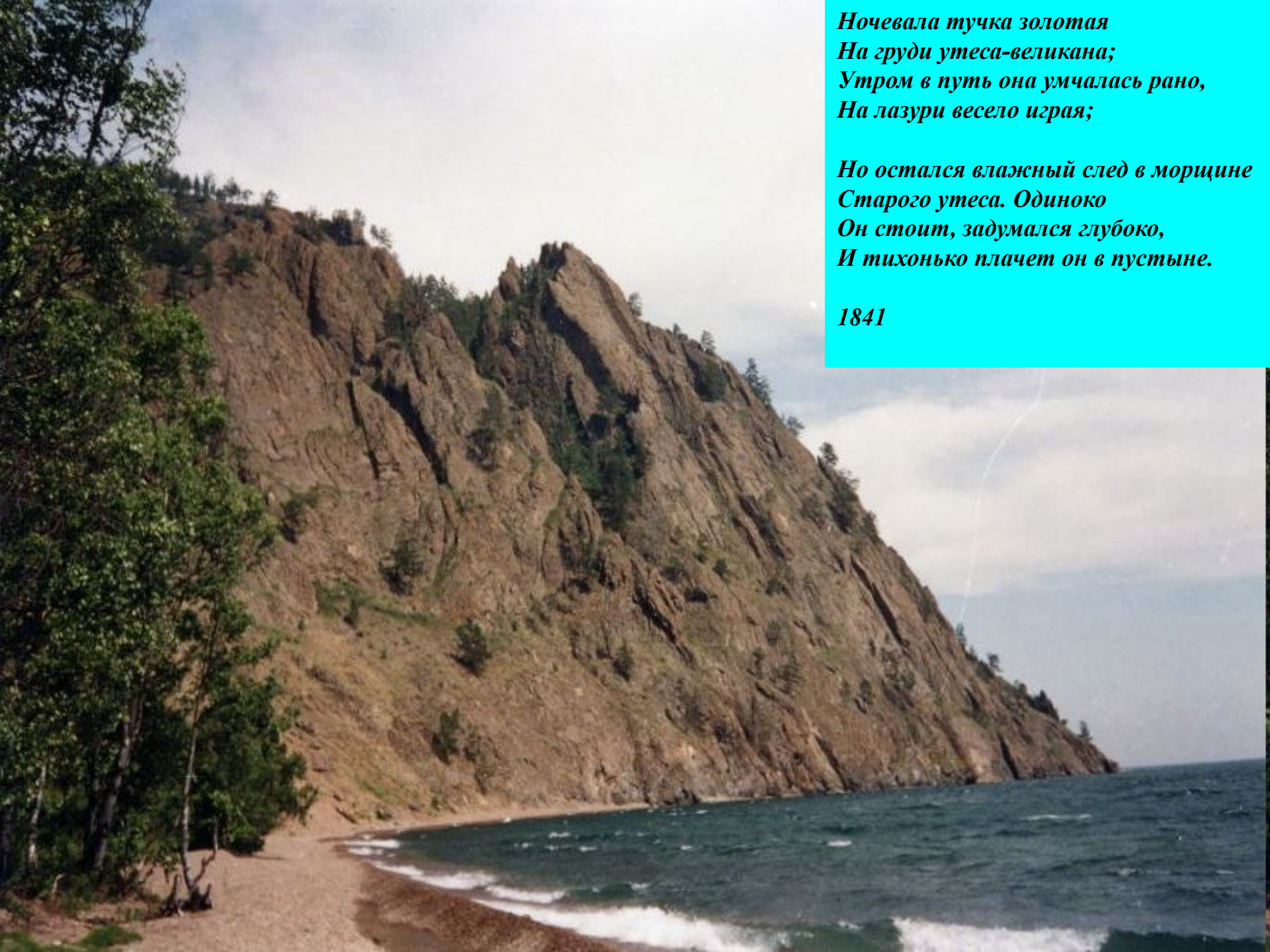


*"На севере диком" На мотив стихотворения М. Ю. Лермонтова
"Сосна". Иван Иванович Шишкин Холст. Масло. 1891 г. Украина. Киев.
Киевский музей русского искусства.*

*Ночевала тучка золотая
На груди утеса-великана;
Утром в путь она умчалась рано,
На лазури весело играя;*

*Но остался влажный след в морщине
Старого утеса. Одиноко
Он стоит, задумался глубоко,
И тихонько плачет он в пустыне.*

1841



Любовная лирика



**«Нищий», « Я не унижусь пред тобой»,
« Нет, не тебя так пылко я люблю», «Отчего»**

Наталья Федоровна Иванова (1813-1875)

Знакомая Лермонтова ,
предмет его юношеских
увлечений. Дочь известного
драматурга Ф.Ф. Иванова.
Поэт познакомился с ней в
июне 1831 года.



“Я не унижусь пред тобою”

“Нет, не тебя так пылко я люблю...”



Однажды зашедший к Соллогубам Лермонтов сидел в гостиной и молча глядел на молодую хозяйку дома своими выразительными глазами, имевшими магнетическое влияние.

Смущенная Софья Михайловна, обращаясь к нему по-французски, укоризненно сказала: “Вы знаете, Лермонтов, что мой муж не любит вашу манеру пристально всматриваться, зачем же вы доставляете мне эту неприятность?”

Ничего не ответив, Лермонтов встал и ушел. А на другой день принес Софье Михайловне листок со стихами, который Соллогуб тут же забрал у жены. Случилось это весной 1841 года, в последний приезд поэта в Петербург.



«Лермонтов был страстно влюблен ... в молоденькую, милую, умную, как день, и в полном смысле восхитительную Лопухину; это была натура пылкая, восторженная, поэтическая и в высшей степени симпатичная... как теперь помню ее ласковый взгляд и светлую улыбку: ей было лет пятнадцать-шестнадцать ...»

Воспоминания А.П. Шан-Гирея



Акварель М.Ю.Лермонтова.
1830-1831.



Тема поэта и поэзии



« Поэт », « Кинжал », « Пророк »

Прочитайте отрывок из письма В.Г.Белинского русскому писателю В.П.Боткину: «...страшно сказать, а мне кажется, что в этом юноше готовится третий русский поэт и что Пушкин умер не без наследника».



Почему критику «страшно сказать» о том, что у Пушкина есть преемник?



**Прочитай
стихотворение
Лермонтова,
сделавшее его
настолько
знаменитым**

СМЕРТЬ ПОЭТА

Отмщенья, государь, отмщенья!

Паду к ногам твоим:

Будь справедлив и накажи убийцу,

Чтоб казнь его в позднейшие века

Твой правый суд потомству возвестила,

Чтоб видели злодеи в ней пример.

Погиб поэт! — невольник чести —

Пал, оклеветанный молвой,

С свинцом в груди и жаждой мести,

Поникнув гордой головой!..

Не вынесла душа поэта

Позора мелочных обид,

Восстал он против мнений света

Один, как прежде... и убит!

Убит!., к чему теперь рыданья,

Пустых похвал ненужный хор

И жалкий лепет оправданья?

Судьбы свершился приговор!

Не вы ль сперва так злобно гнали

Его свободный, смелый дар

И для потехи раздували

Чуть затаившийся пожар?



Почему Лермонтов
назвал свое
стихотворение
«Смерть Поэта», а
не «Смерть
Пушкина»?

Для ответа на этот вопрос можно использовать известные строки В. Кюхельбекера:

*Горька судьба поэтов всех племен;
Тяжеле всех судьба казнит Россию.*

Понимал ли поэт, на что он себя обрекает, когда писал это стихотворение?

Прочитайте стихотворение «Поэт» (1840 год)



- *Как построено стихотворение?*
- *Почему образ поэта ассоциируется с образом кинжала?*
- *От чего зависит «судьба» кинжала?*
- *От чего зависит роль поэта в обществе?*
- *Каким был поэт в прошлом?*
- *Кем он стал теперь?*
- *На какой антитезе построено стихотворение?*

