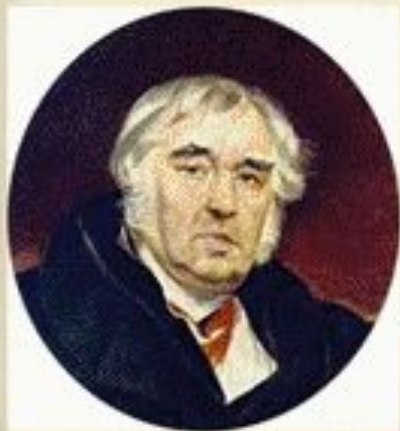


Иван Андреевич Крылов



(1769 — 1844)

Викторина по творчеству И.А. Крылова (5 класс)

Учитель
русского языка и
литературы
Гузенкова М.Н.



"Дедушкой Крыловым"
наименовал народ
великого русского
баснописца,
выразив этим свое
уважение и любовь к
нему. На протяжении
полутора веков басни
Крылова пользуются
горячим признанием
все новых и новых
поколений читателей.

Домашнее задание

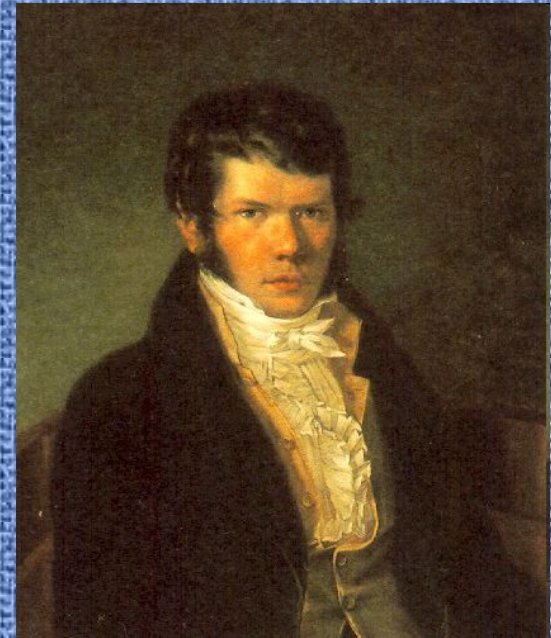
- Найти стихи о великом русском баснописце Иване Андреевиче Крылове



**М.Исаковский «И.
А.Крылову»**



**К.Н.Батюшков.
«Послание к А.Н.
Тургеневу»**



П.А.Вяземский:

Теория

- I команда: Что такое басня?
- II команда: Что такое мораль?
- III команда: Выберете фамилии тех писателей, которые, на ваш взгляд, писали басни: А.С. Пушкин, И.А. Крылов, Эзоп, М.В. Ломоносов, М.Ю. Лермонтов, Лафонтен, Н.В. Гоголь, Гесиод, И.А. Жуковский, П.П. Сумароков, Сергей Михалков.

Стрелкой укажите, какое из человеческих качеств олицетворяет животное в баснях Крылова

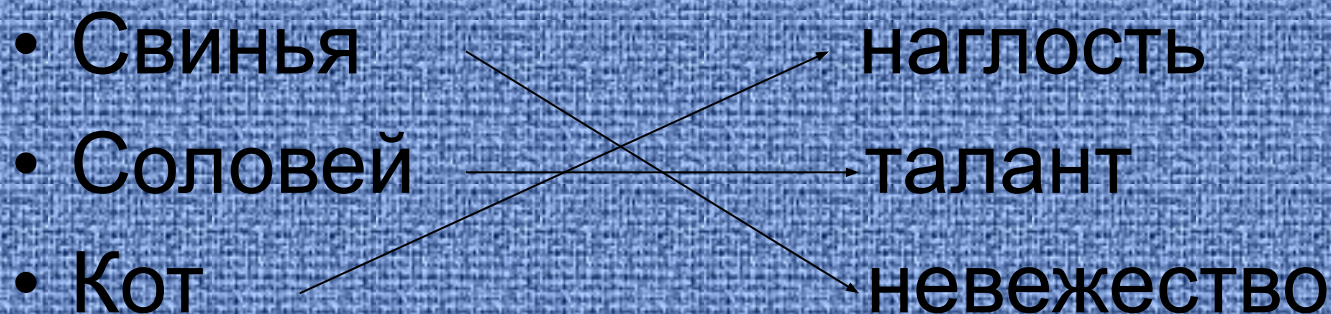
- I команда
 - Заяц → хитрость
 - Волк → глупость
 - Лиса → трусость
 - Ворона → злоба
-

Стрелкой укажите, какое из человеческих качеств олицетворяет животное в баснях Крылова

- II команда
 - Стрекоза
 - Ягнёнок
 - Муравей
- беззащитность
- трудолюбие
- лень
-
- ```
graph LR; A[Стрекоза] --> B[беззащитность]; C[Ягнёнок] --> D[лень]; E[Муравей] --> F[трудолюбие];
```

# Стрелкой укажите, какое из человеческих качеств олицетворяет животное в баснях Крылова

- III команда



Каким героям Крылова принадлежат эти предметы? Назовите эти басни.



- I команда
- Мартышка  
«Мартышка и очки»
- Ворона «Ворона и лисица»
- Обезьяна «Зеркало и обезьяна»



Каким героям Крылова принадлежат эти предметы? Назовите эти басни.



- II команда
- Свинья «Свинья под дубом»
- Лиса «Лиса и виноград»
- Лебедь, рак, щука «Лебедь, рак и щука»

Каким героям Крылова принадлежат эти предметы? Назовите эти басни.



- III команда
- Кот «Кот и повар»
- Демьян  
«Демьянова уха»
- Мартышка, осёл,  
козёл, медведь  
«Квартет»

# Узнай басню по её морали

- I команда
- 1) У сильного всегда бессильный виноват:
- Тому в Истории мы тьму примеров слышим,
- Но мы истории не пишем,
- А вот как в баснях говорят.
- 2) К несчастью, то ж бывает у людей:
- Как ни полезна вещь, - цены не зная ей,
- Невежда про неё свой толк всё к худу клонит:
- А ежели невежда познатней,
- Так он её ещё и гонит.



# Узнай басню по её морали

- II команда
- 1) Уж сколько раз твердили миру,  
• Что лесть гнусна, вредна; но только всё не впрок,  
• И в сердце льстец всегда отыщет уголок.
- 2) Когда в товарищах согласья нет,  
• На лад их дело не пойдёт,  
• И выйдет из него не дело, только мука.



# Узнай басню по её морали

- III команда
- 1) Невежда так же в ослепленье
- Бранит науки и ученье
- И все учёные труды,
- Не чувствуя, что он вкушает их плоды.
- 2) А я бы повару иному
- Велел на стенке зарубить:
- Чтоб так речей не тратить по-пустому,
- Где нужно власть употребить.

# Кто сказал эти слова? В какой басне?

- I команда
- 1) «Голубушка, как хороша!  
Ну, что за шейка, что за глазки!»
- 2) «Все про очки мне лишь налгали;  
А проку на волос нет в них».
- 3) «Не оставь меня, кум милый,  
Дай ты мне собраться с силой...»

# Кто сказал эти слова? В какой басне?

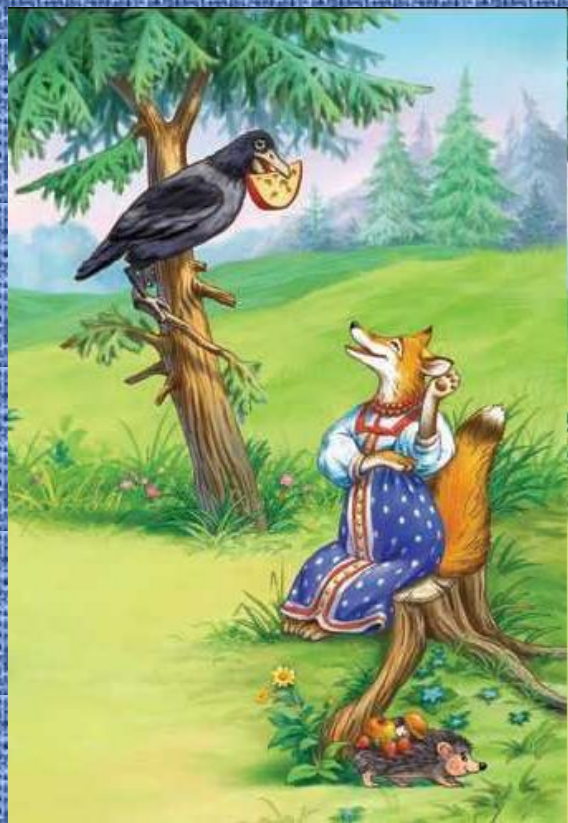
- II команда
- 1) «Погодите! Как музыке идти!  
Ведь вы не так сидите!»
  - 2) «Смотри-ка, кум милый мой!  
Что там за рожа?»
  - 3) «Соседка, перестань срамиться,  
Тебе ли со Слоном возиться?»

# Кто сказал эти слова? В какой басне?

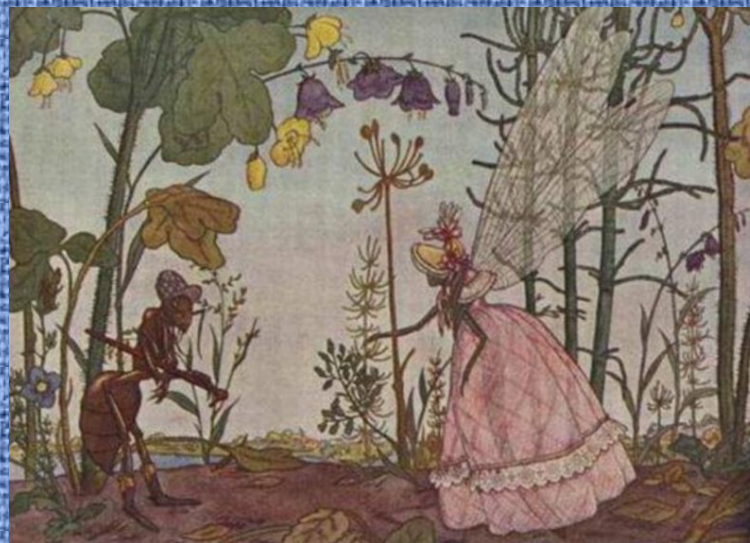
- III команда
- 1) **«Неблагодарная!  
Когда бы вверх могла поднять ты рыло,  
Тебе бы видно было,  
Что эти желуди на мне растут!»**
- 2) **«Ты сер, а я, приятель, сед,  
И волчью вашу я давно натуру знаю»**
- 3) **«Ты всё пела? Это дело:  
Так поди же, попляши!»**



# Угадай басню по иллюстрации



«Ворона и лисица»



«Стрекоза и муравей»

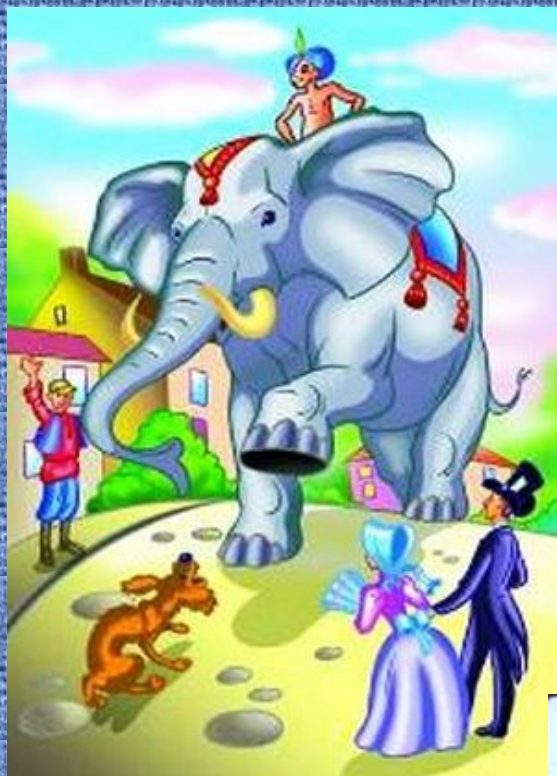


«Лебедь, рак и щука»

# Угадай басню по иллюстрации



«Лиса и виноград»



«Слон и Моська»



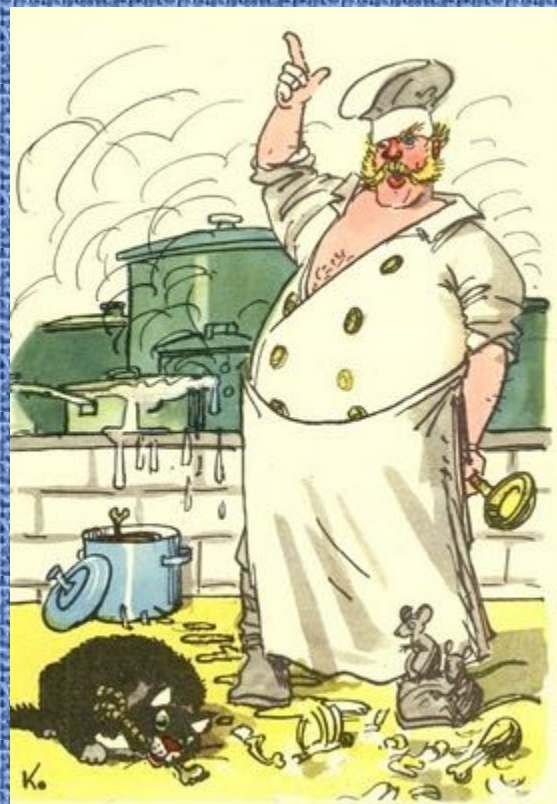
«Мартышка и очки»



# Угадай басню по иллюстрации



«Демьянова уха»



«Кот и Повар»



«Квартет»

# Блиц - опрос

- I команда
- 1) Художественное средство, часто используемое в басне.
- 2) Какой порок высмеивает Крылов в басне «Ворона и Лисица»?
- 3) Куда попал волк вместо овчарни?



# Блиц - опрос

- II команда
- 1) Как называют человека, который ничего не знает, неуча?
- 2) Кого изображает И.А. Крылов в басне «Волк на псарне» в образе волка?
- 3) Что такое аллегория?

# Блиц - опрос

- III команда
- 1) Как называет Дуб Свинью в басне «Свинья по дубом»?
- 2) Под именем какого персонажа изображён Кутузов в басне «Волк на псарне»?
- 3) Нравоучительный вывод.

# Определите по строчкам басни её название

- I команда
- 1) «Ну, что за шейка, что за глазки!»
- 2) «А ларчик просто открывался»
- 3) «Ты виноват уж тем, что хочется мне кушать...»
- 4) «и тот дурак, Кто слушает людских всех врак...»

# Определите по строчкам басни её название

- II команда
- 1) «До того ль, голубчик, было?»
- 2) «Известно, что слоны в диковинку у нас...»
- 3) «А Васька слушает да ест»
- 4) «Да только воз и ныне там»



# Определите по строчкам басни её название

- III команда
- 1) «Чтоб музыкантом быть, так надобно уменье...»
- 2) «Хоть видит око, да зуб неймёт»
- 3) «Не лучше ль на себя, кума, оборотиться?»
- 4) «Хоть век его не будь, ничуть не пожалею»

# Чтение басни по ролям

- I команда
- «Свинья под дубом»
- II команда
- «Волк и ягнёнок»
- III команда
- «Стрекоза и муравей»

ПОЗДРАВЛЯЕМ ПОБЕДИТЕЛЕЙ!