

М. М. Пришвин.

«Кладовая солнца»

Тест 14



- 1 - в
- 2 - б
- 3 - б
- 4 - а
- 5 - б
- 6 - а
- 7 - в

- 8 - в
- 9 - б
- 10 - б
- 11 - а
- 12 - в
- 13 - а
- 14 - б
- 15 - б

Ключ к тесту

● ДОМОЙ

- а) повесть;
- б) сказка;
- в) сказка-быль.

1. Жанр произведения



Толк
обл.

- а) богатых залежах торфа на болотах;
- б) душевном богатстве людей;
- в) богатом растительном и животном мире лесов.

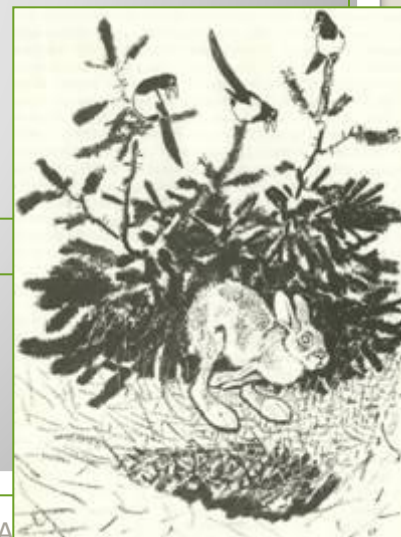
2. Название произведения означает, что речь в нем идет о:

- а) времен первой мировой войны;
- б) периода Великой Отечественной войны;
- в) наших дней.

3. В произведении описываются события:

- а) единство человека и природы, необходимость заботливого отношения к природе;
- б) взаимоотношения между людьми;
- в) размышления о том, насколько природа выше человека и человеческих страстей.

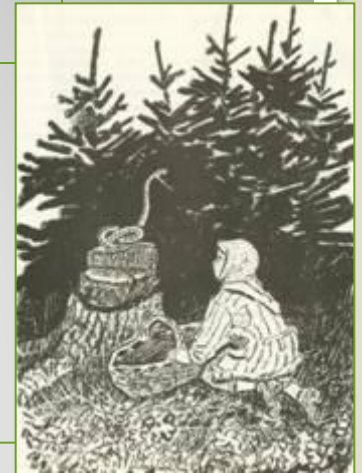
4. Тема произведения:



- а) Митраши и Насти;
- б) геологов;
- в) жителей деревни.

**5. Повествование в произведении
ведется от лица:**

6. Рассказчики считают, что в дружбе Насти и Митраши было:



- а) прекрасное равенство;
- б) бесспорное первенство сестры;
- в) преимущество брата.

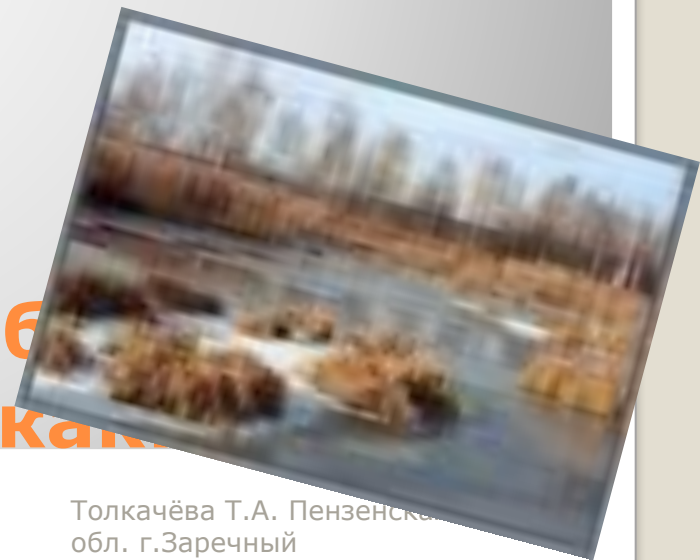
- а) элемент сказки, объясняющий стон и вой, раздающиеся в ветреную погоду;
- б) рассказ о возникновении дикого леса близ Блудова болота;
- в) предыстория конфликта между Митрашей и Настей.

мысл истории
ы и ели:



- а) люди, попав в нее, теряли зрение;
- б) здесь росли цветы, которые народ именовал «куриная слепота»;
- в) внешне она никак не отличалась от остального болота.

**8. Елань (топкое место в болоте)
называлась Слепою, так как**



Толкачёва Т.А. Пензенская
обл. г.Заречный

- а) других;
- б) себя;
- в) природы.

9. Закон жизни в лесу, отвергнутый Травкой, требовал от диких зверей для:

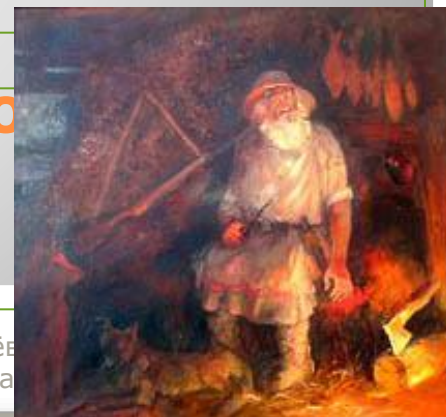


Толкачёва Т.А. Пензенская обл. г.Заречный

- а) принципа «Один за всех и все за одного»;
- б) вековечной суровой борьбы людей за любовь;
- в) слов «МЫ с тобой одной крови:
ТЫ И Я».

**10. Человеческая правда, которую
«перешепнул» Травке,
— это правда:**

Толкачёв
обл. г.За



**11. Травка не могла
выносить плач
сплетенных навеки
деревьев, потому что:**



- а) они напоминали ей о ее собственном горе;
- б) собаке было страшно слышать этот вой;
- в) ей было их жалко.

12. В предложении: «..могучие стволы соснового бора стили как зажженные свечи великого храма природы» — автор употребил:

- а) антитезу;
- б) аллегорию;
- в) сравнение.



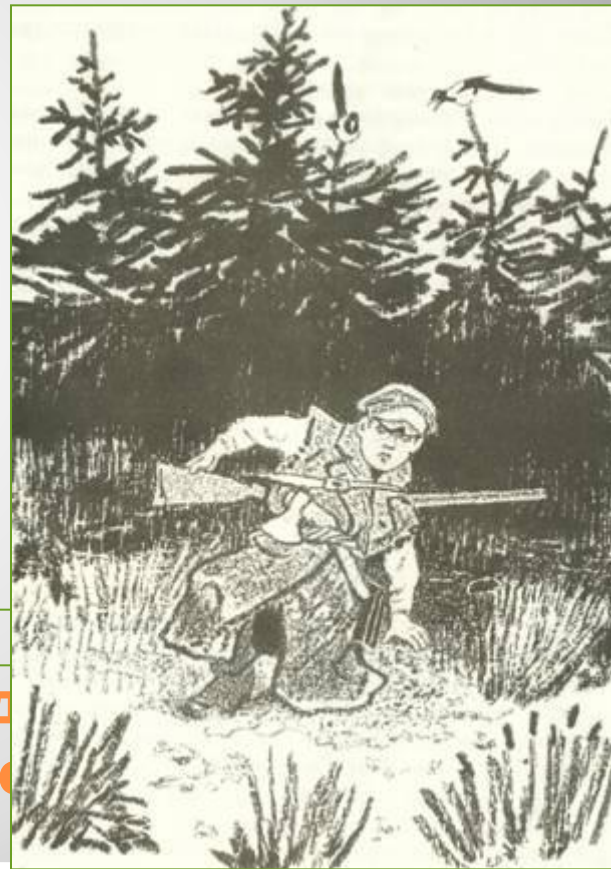
13. Рассказ о тетереве-косаче («Косач как будто стал расцветать в лучах восходящего солнца. На голове гребешок загорелся огненным цветком. Синяя в глубине черного грудь его стала переливаться из синего на зеленое. И особенно красив стал его радужный, раскинутый лирой хвост») представляет собой:

- а) описание;
- б) повествование;
- в) рассуждение.



- а) антитеза;
- б) сравнение;
- в) гиперболоа.

14. В предложении: «Земля под гамак, подвешенный над бездно» используется:



Толкачёва Т.А. Пензенская
обл. г.Заречный

15. В отрывке: «Тогда серая хмарь плотно надвинулась и закрыла все солнце с его живительными лучами. Злой ветер очень резко рванул. Сплетенные корнями деревья, прокалывая друг друга сучьями, на все Блудово болото зарычали, застонали» — используется:

- а) гиперболоа;
- б) олицетворение;
- в) метафора.