

**«Малая родина» в
творчестве
Сергея Есенина и
Юрия Калашникова**

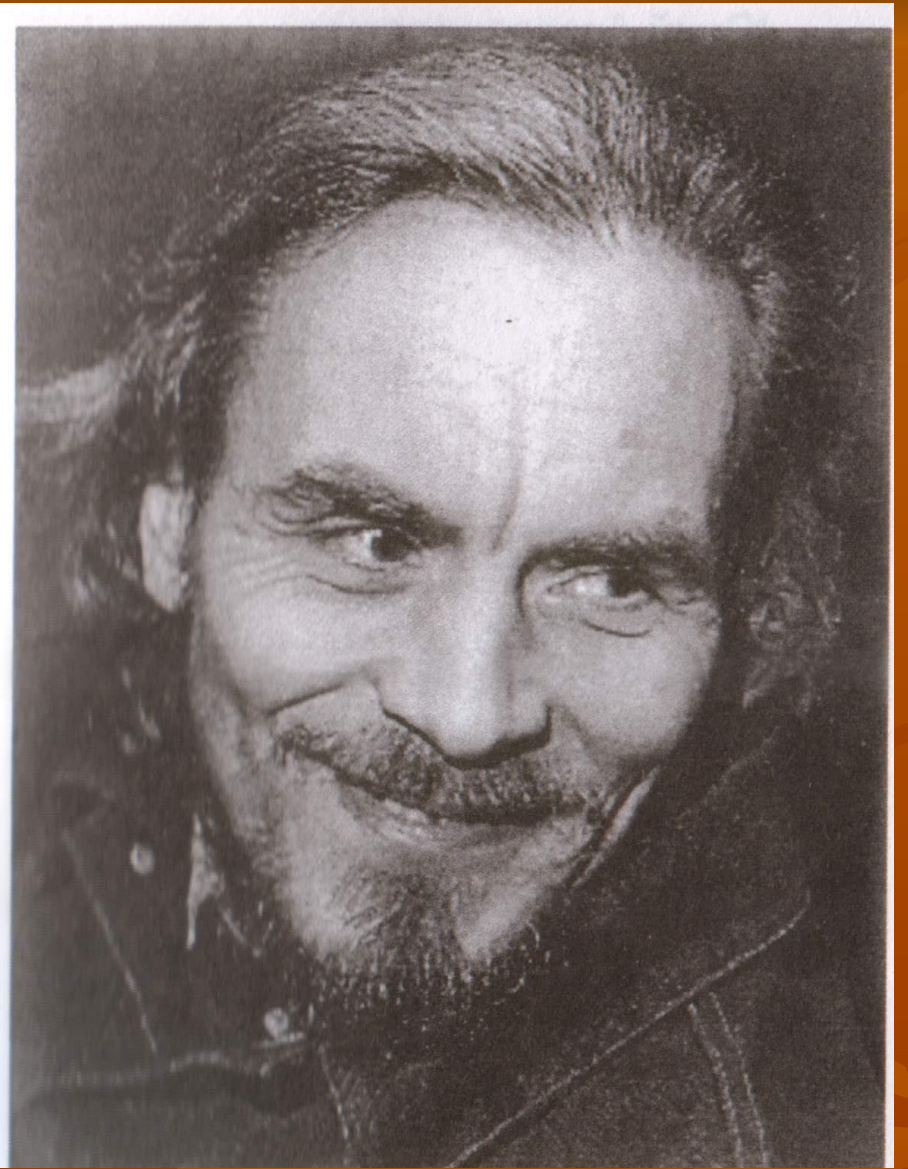
Выполнила:
Мотуз Ирина Львовна,
учитель русского языка
и литературы ДСОШ №1.

Цель работы:

- сравнить поэтический образ «малой родины» в творчестве русского поэта Сергея Есенина и современного пермского поэта Юрия Калашникова.



**Сергей Есенин
1895-1925гг.**



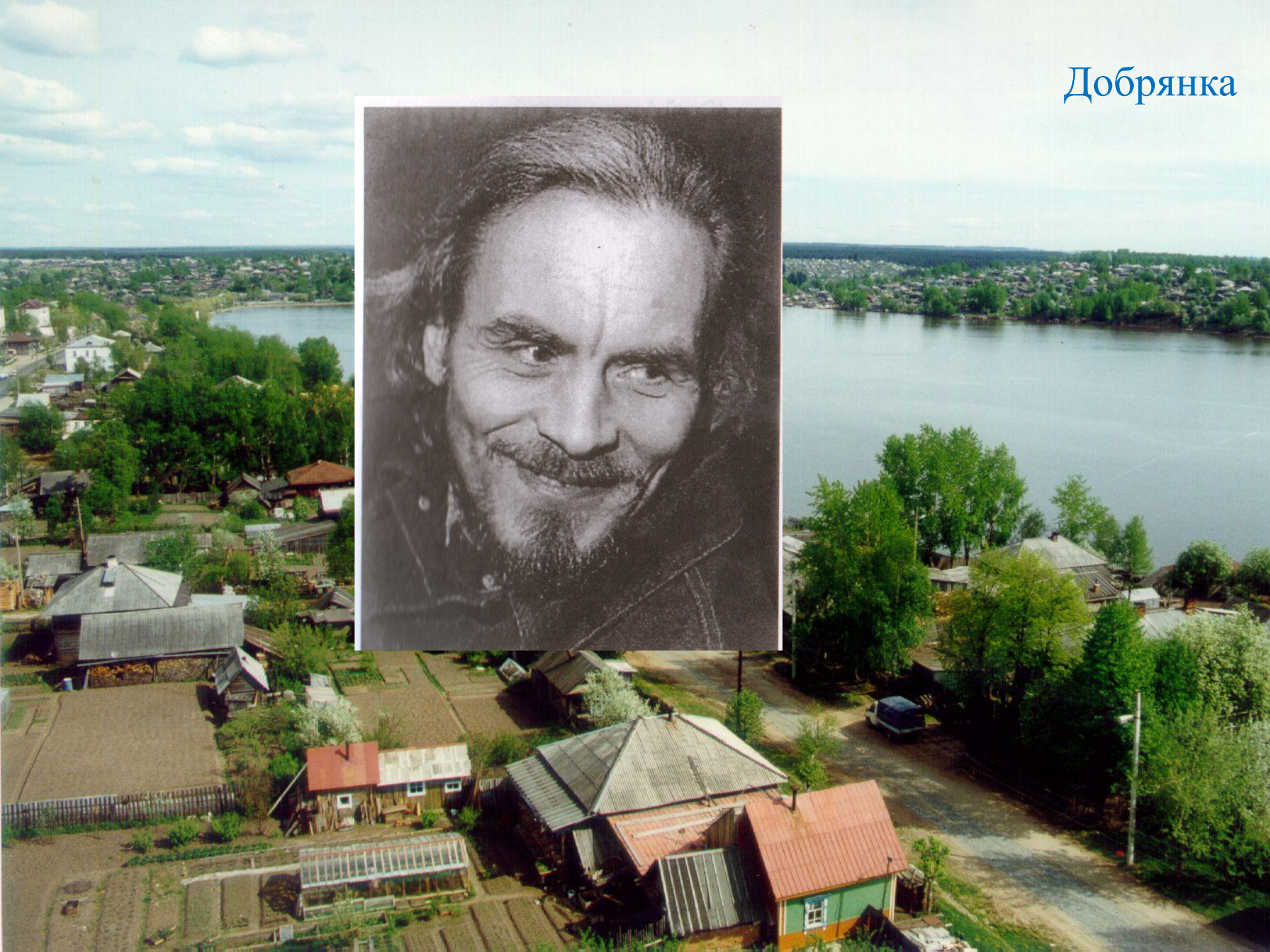
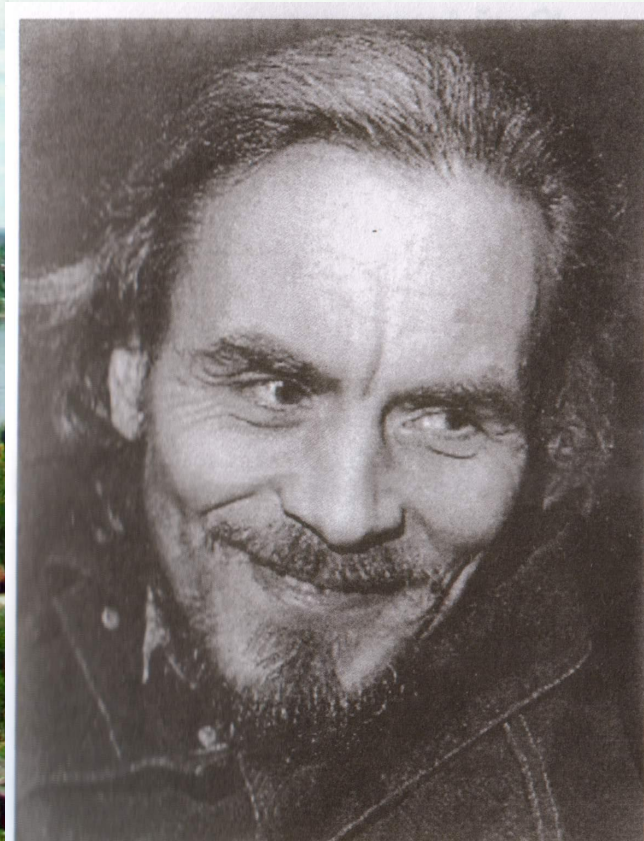
**Юрий Калашников
1952г.**



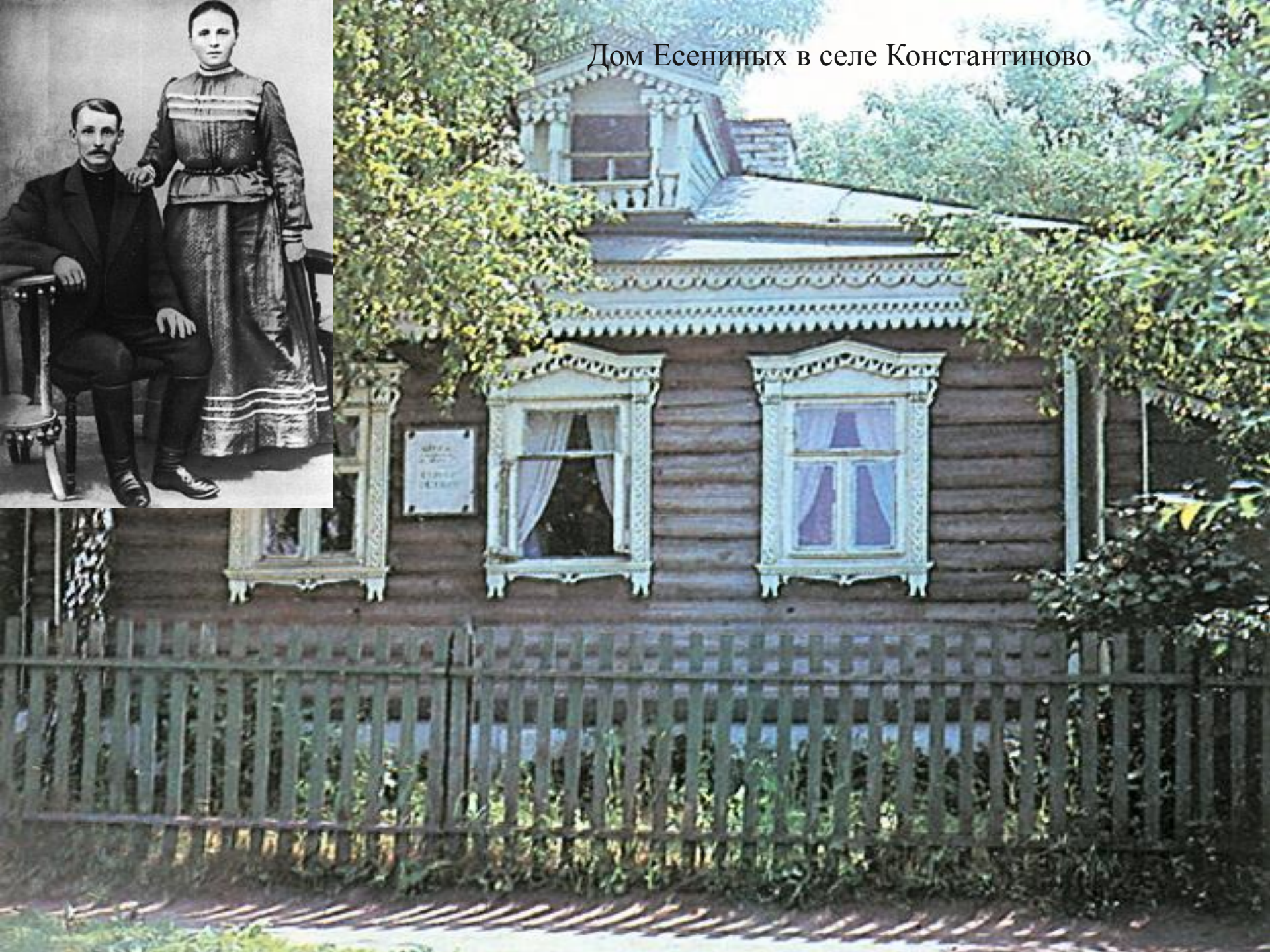
Мелькают часовни, колодцы,
Околицы и плетни.
И сердце по-старому бьётся,
Как билось в далёкие дни.

Дом-музей С. Есенина
в Константинове

Добрянка



Дом Есениных в селе Константиново





Влажный ветер родимой сторонки,
Голубая с отливом река,
Полусгнивший каркас плоскодонки,
Тёплый остров речного песка.

Куст сирени. Гряда в огороде
Да под шиферной крышей жильё,
Всё такое знакомое вроде,
И моё, и уже не моё.

Юрий Калашников



**Первый утренник августа:
Порыжевший бурьян
И замешанный нагусто
Над рекою туман.**



*Несказанное, синее, нежное,
Тих мой край после бурь, после гроз,
И душа моя - поле безбрежное -
Дышит запахом мёда и роз.*

(«Несказанное, синее, нежное...», 1925г.)



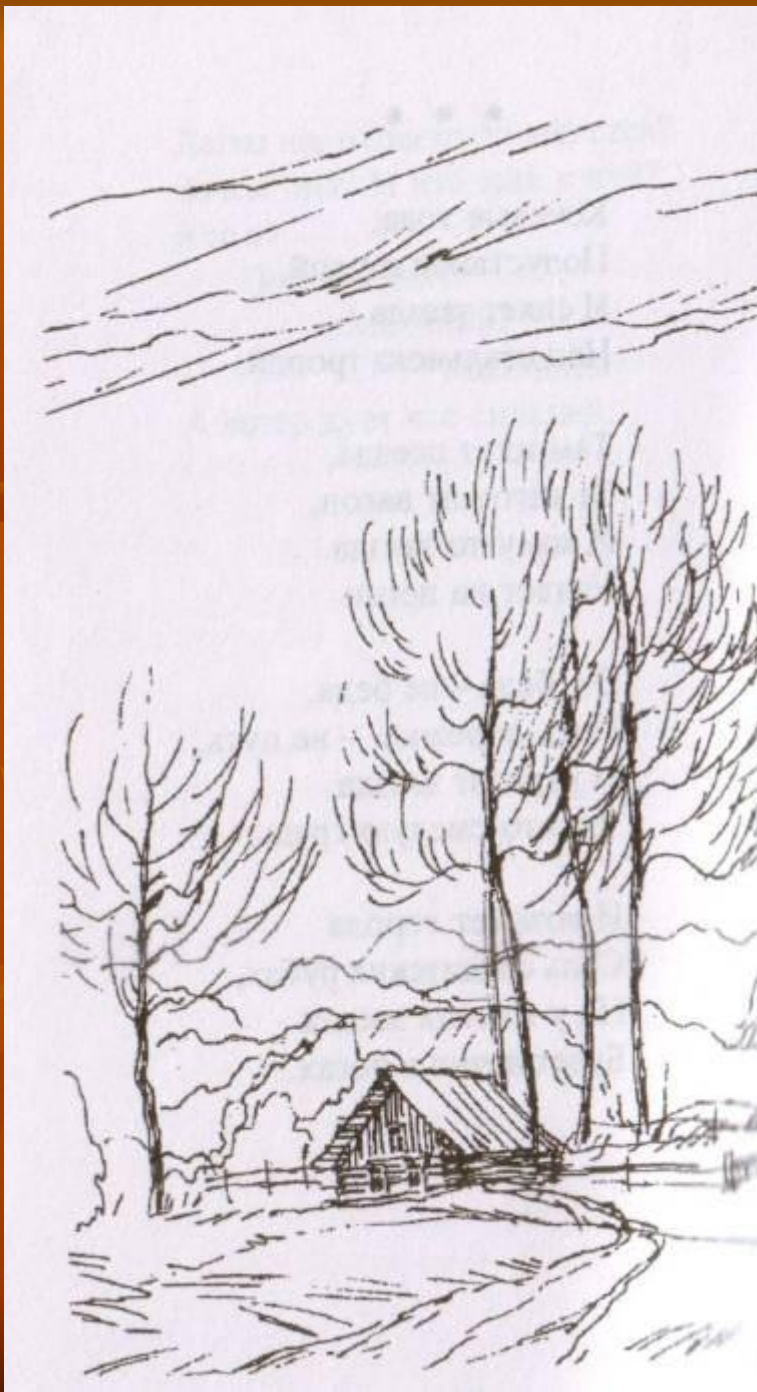
**Закружилась листва золотая
В розоватой воде на пруду...
С. Есенин (1918)**

© Виталий Треденников



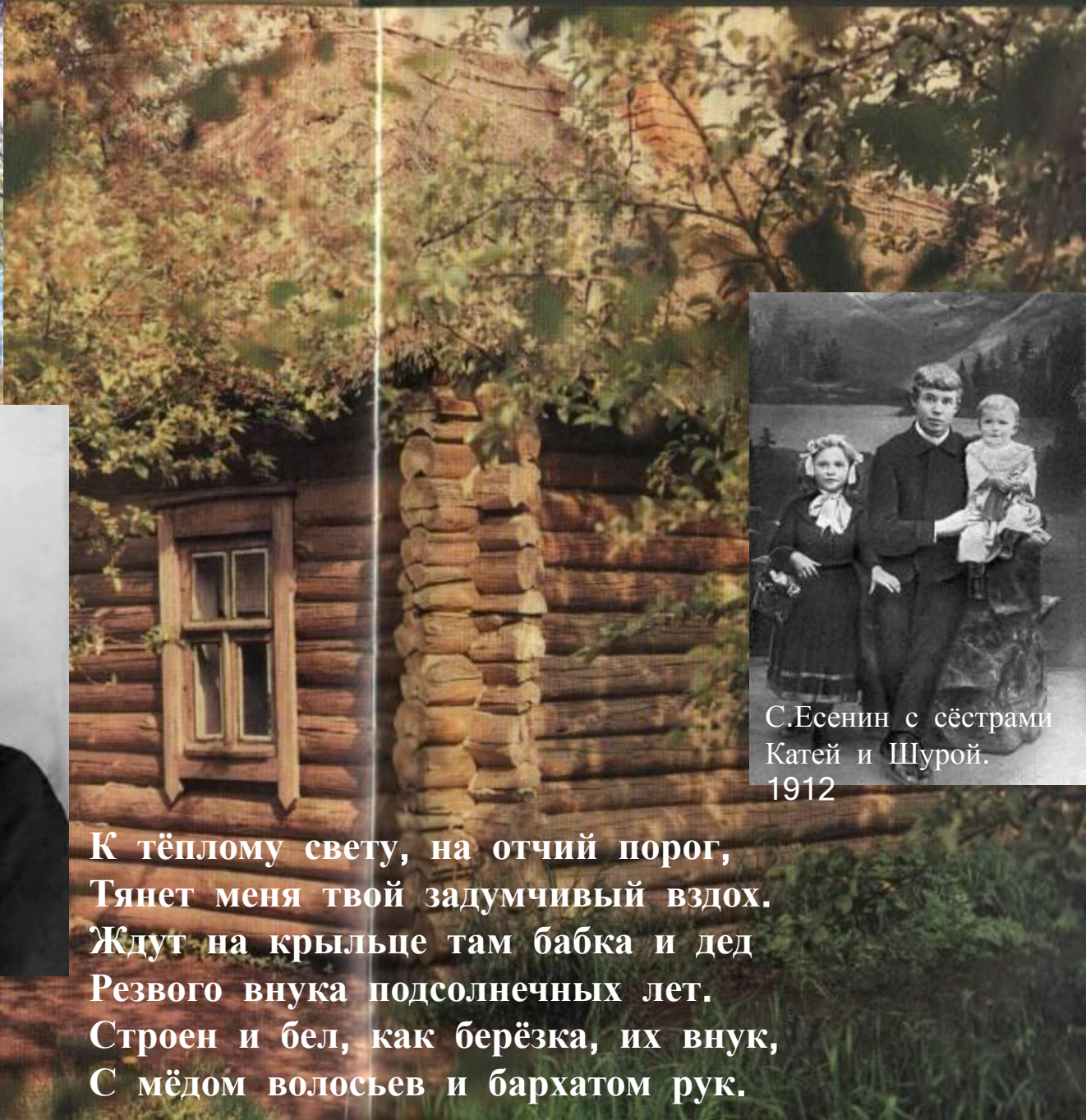
*Дела, суета да служебные дразги.
Да мелкие склоки в домашнем быту.
А я обожаю осенние краски.
А я беззаветно люблю Красоту...*

Юрий Калашников



Утро. Холод. Прямодымье.
Одинокий лай собак.
Долго тянется предзимье,
Всё не кончится никак.
Долго тянется предзимье
И, являясь в ранний час,
Солнце скользкое, налимье,
Чёрный лист траву прикрыл.
Видно, в наше нелюдимье
Снег дорогу позабыл.

(из книги «Антислучай», Ю. Калашников)



С.Есенин с сёстрами
Катей и Шурой.
1912



Сергей Есенин. 1914

К тёплому свету, на отчий порог,
Тянет меня твой задумчивый вздох.
Ждут на крыльце там бабка и дед
Резвого внука подсолнечных лет.
Строен и бел, как берёзка, их внук,
С мёдом волосьев и бархатом рук.



Низкий дом с голубыми ставнями,
Не забыть мне тебя никогда, -
Слишком были такими недавними
Отзвучавшие в сумрак года.

До сегодня ещё мне снится
Наше поле, луга и лес,
Принакрытые сереньким ситцем
Этих северных бедных небес.

Восхищаться уж я не умею
И пропасть не хотел бы в глуши,
Но, наверно, навеки имею
Нежность грустную русской души...

(«Рябиновый костёр»
Сергей Есенин)

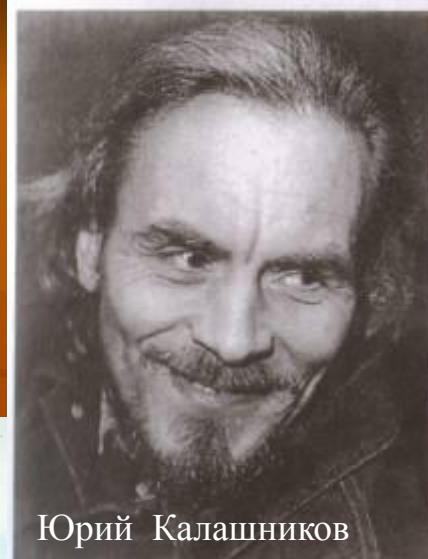


Всё равно остался я поэтом
Золотой бревенчатой избы.

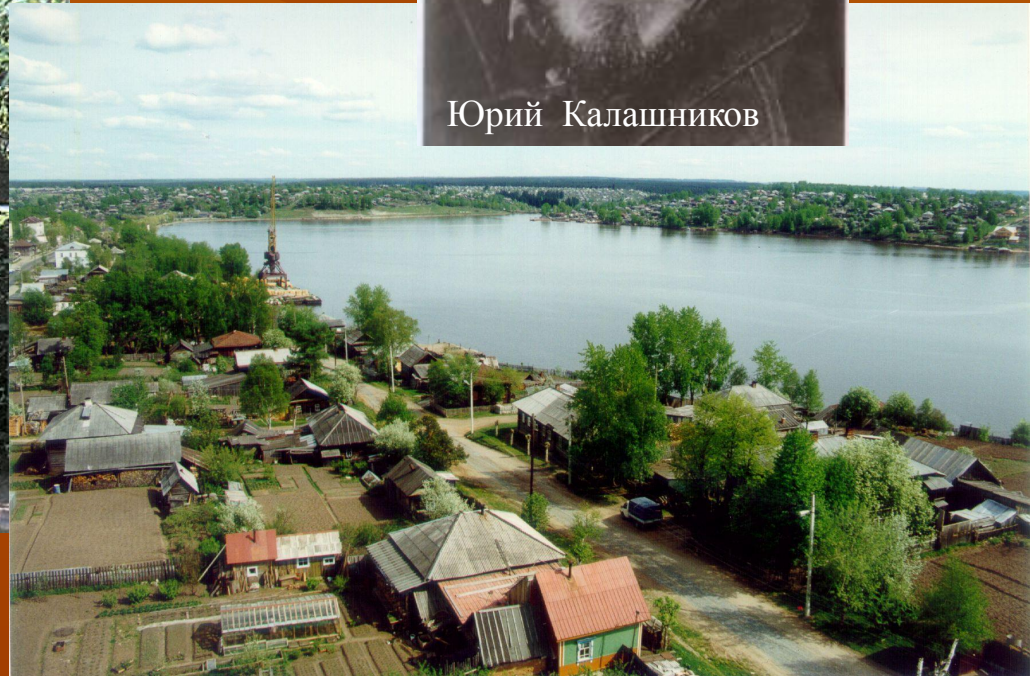
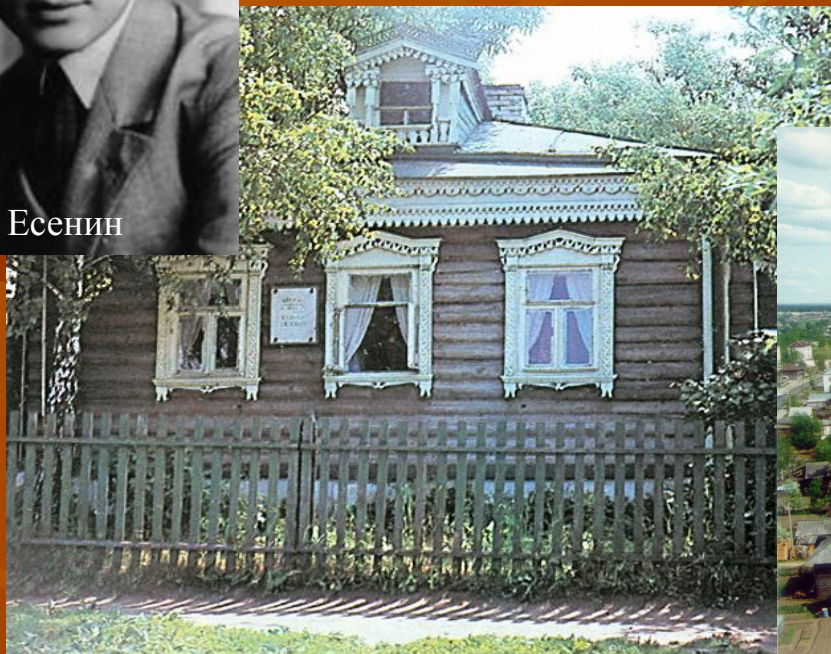
(«Спит ковыль. Равнина дорогая...»)
Сергей Есенин



Сергей Есенин



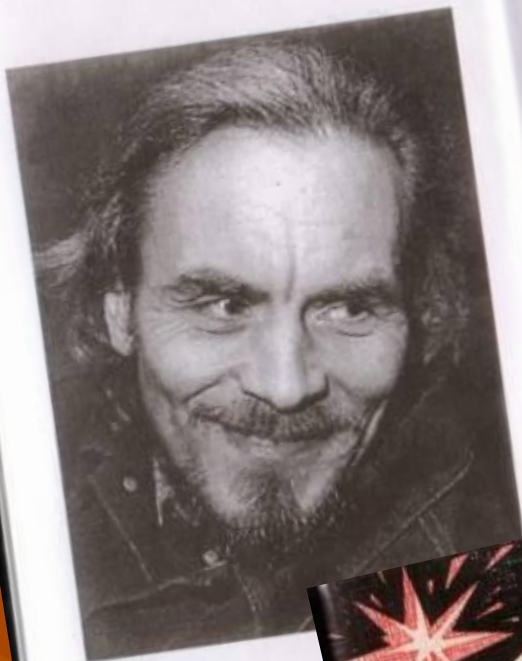
Юрий Калашников



**Свое село Константиново он воспринимал
как образ Родины.**

**Мое село лишь тем и будет
знаменито,
Что здесь когда-то баба родила
Российского, скандального пиита.**

**В творчестве Юрия Калашникова прослеживается
традиция Сергея Есенина в изображении
«малой родины». Передаются краски, образы,
сравнения, эпитеты, рисующие картины
природы Добрянки.**



Ю. Калашников

Юрий КАЛАШНИКОВ

АНТИСЛУЧАЙ

книга стихотворений

*Музейю школы №1
от автора.*

ПЕРМЬ 2003

