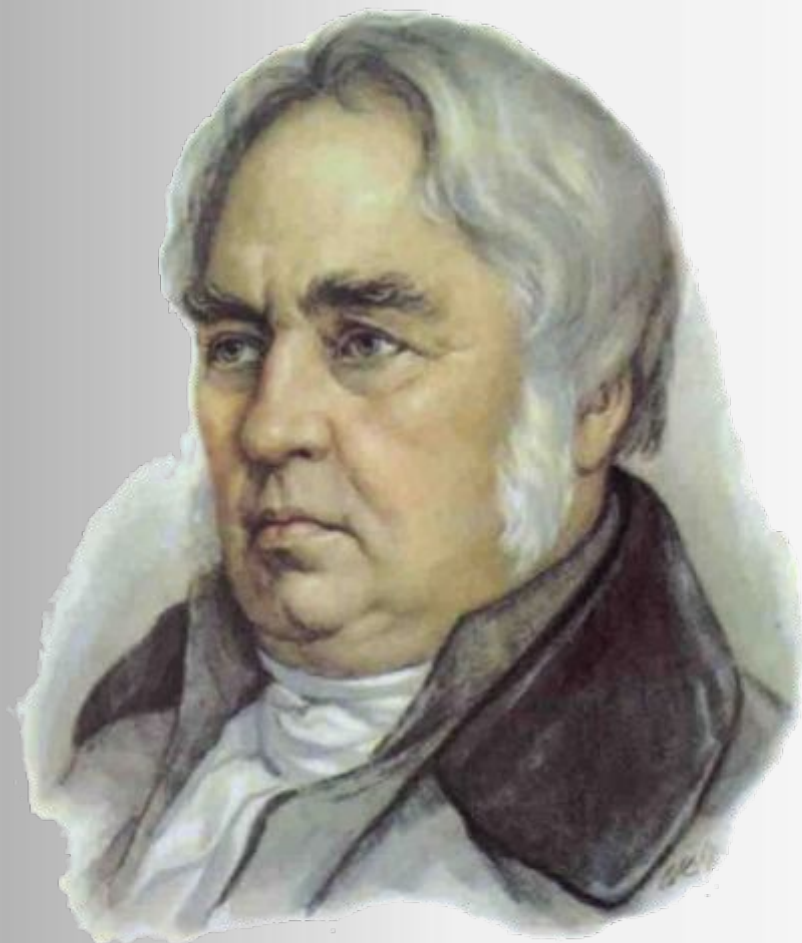


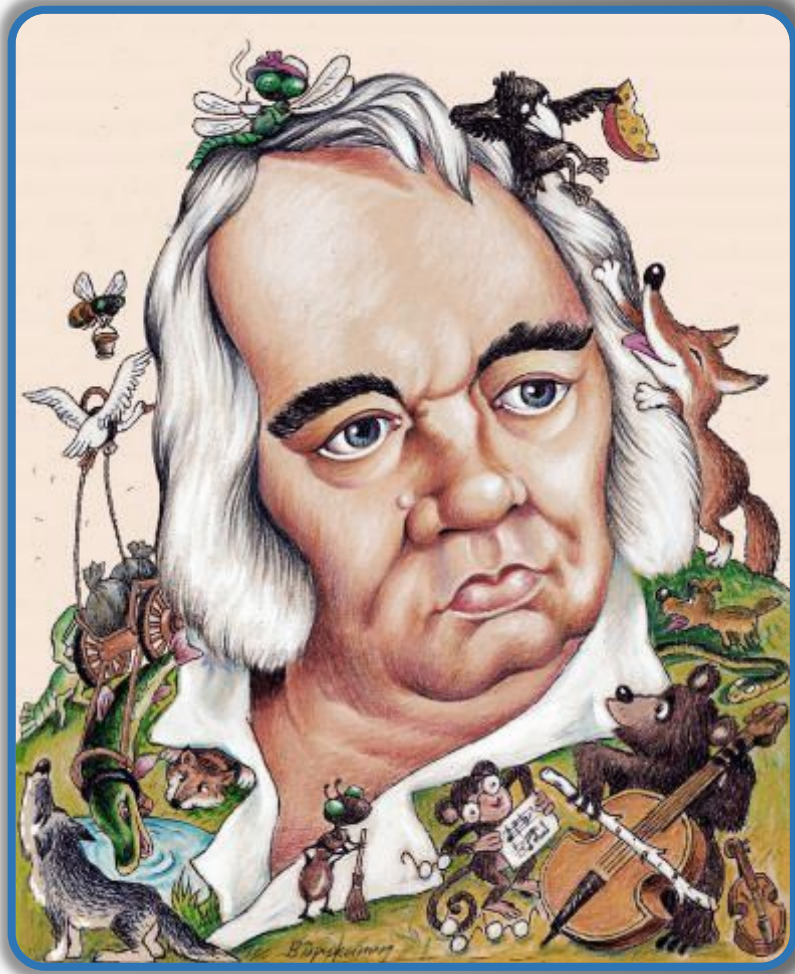
**БАСНИ
«ВОЛК НА
ПСАРНЕ»,
«СВИНЬЯ ПОД
ДУБОМ»,
«ВОРОНА И
ЛИСИЦА»**

Материалы к уроку
литературы. 5 класс

Подготовила Буркина Э.В.



**Иван Андреевич Крылов
(1768 или 1769–1844)**



Люблю, где
случай есть,
 пороки
пощипать.

И. А. Крылов

Вспомним изученные басни



МАРТЫШКА И ОЧКИ



ЗЕРКАЛО И ОБЕЗЬЯНА



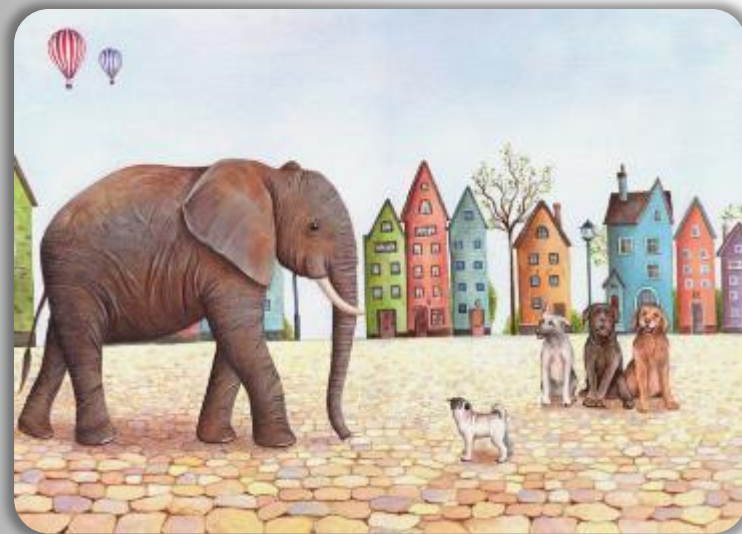
КВАРТЕТ



СТРЕКОЗА И МУРАВЕЙ



ЛЕБЕДЬ, РАК И ЩУКА



СЛОН И МОСЬКА



Иван Андреевич
Крылов писал
свои басни
простым и
доступным
языком.

Верил в
возможность
исправить людей
и стремился лишь
к уменьшению
количества
лжи и зла.

Теория литературы

- **Басня** – краткий стихотворный рассказ-аллегория нравоучительной направленности.
- **Аллегория** — иносказание, обрисовка какого-либо явления (идеи) посредством конкретного образа.
- **Мораль басни** — краткое нравоучительное заключение.



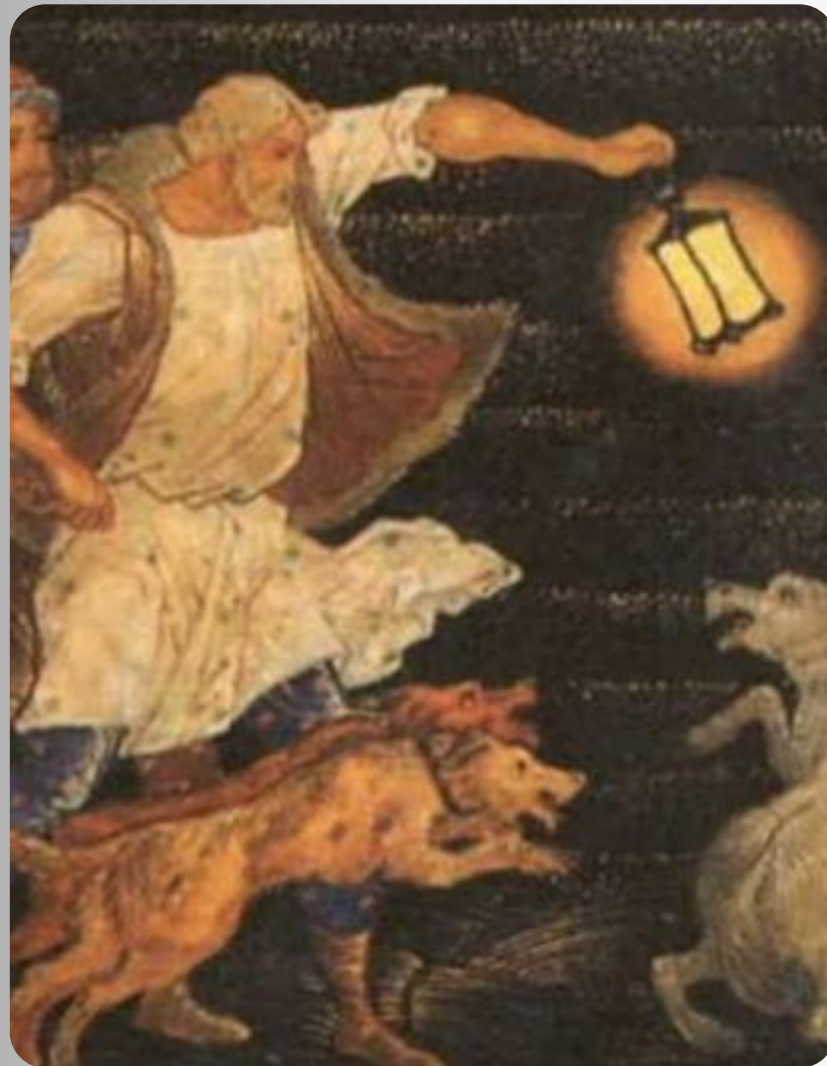
- **Эзопов язык** — различные способы иносказательно выразить ту или иную мысль, которую прямо высказать нельзя.
- **Олицетворение** — перенос человеческих качеств на неодушевленные предметы.



Словарная работа

• **Ловчий**

организатор охоты у великих князей и царей в средневековых Польше, Литве, в Русском царстве.



Волк на псарне

Какова причина шума, переполоха на псарне?

С помощью каких слов и выражений рисует Крылов волнение?

Каково поведение Волка в этот момент?

Каким изобразил его Крылов?

Как Волк смог объяснить свое появление на псарне?



Почему Ловчий не выслушал Волка до конца, перебил его речь?

Что можно сказать о Ловчем? О качествах его характера? Почему он не верит Волку?

Как сам автор (Крылов) относится к Волку, к Ловчему? Согласен ли автор с мнением Ловчего?

О каких качествах Волка можно сказать?



Действует ли в этой басне прием олицетворения и аллегии?

Можно ли мораль этой басни применить только для этого конкретного случая (война 1812 г.)?

Какие слова из басни стали крылатыми, какие обороты вошли в нашу речь?





Ворона и лисица

Найдите, где в тексте басни спряталась мораль. В чем ее смысл?

Что заставляет Лисицу так унижаться, чтобы попробовать сыр?

Что использует Лисица для достижения своей цели? Каково ее поведение?



В чем заключается
глупость Вороны?

Можно ли сказать, что
Лисица издевается над
Вороной?

В чем смысл басни?

Можно ли принять к
сведению мораль этой
басни сегодня?

Какие слова и
выражения из этой
басни и сегодня живут
в нашей речи?

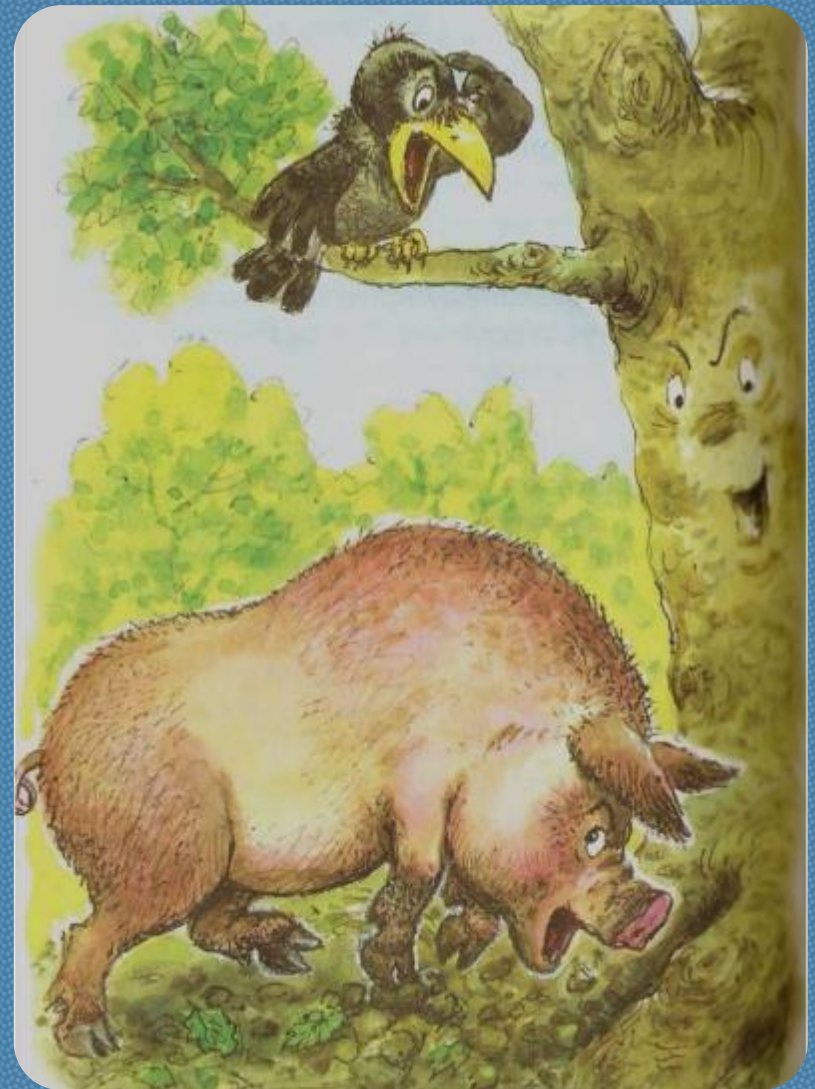
Свинья под дубом

Интересна ли басня?

Что же лучше: быть грамотным ученым или оставаться неученым, невеждой?

Кто такой невежда?

Объясните аллегорию басни.



Словарная работа

• **Невежда**

темный,
необразованный
или несведущий
в чем-то человек.



Можно ли сказать,
что автор осуждает
Свинью?

Какая интонация
звучит в реплике
Дуба?

Актуальна ли
мораль басни в
наше время?

Чему вас научила
эта басня?



ВЫВОД

И. А. Крылов в своих баснях высмеивал пороки людей. Самых людей представлял в образах птиц, зверей, растений.

Обобщения в баснях глубоки, мы учимся понимать истинные нравственные ценности, пользоваться народной мудростью, тем самым накапливая жизненный опыт.



Источники информации

- [Портрет И. Крылова](#)
- [план урока](#)
- Иллюстрации к басням
- [волк на псарне 1](#)
- [волк на псарне 2](#)
- [волк на псарне3](#)
- [волк на псарне4](#)
- [ворона и лисица1](#)
- [воронаилисица2](#)
- [свинья под дубом1](#)
- [свинья под дубом2](#)
- [Памятник И.Крылову](#)
- [Коллаж к басням](#)



- [шаблон презентации](#)
- [Разделитель текста](#)
- [Портрет с героями басен](#)
- [Мартышка и очки](#)
- [Зеркало и обезьяна](#)
- [Лебедь, рак и щука](#)
- [Стрекоза и муравей](#)
- [Слон и моська](#)



Цели урока

- Формирование у обучающихся навыков выразительного чтения, умения выделять главное в прослушанном сообщении.
- *Образовательная:* создание условий для ознакомления обучающихся с общей характеристикой **басен**, раскрытие особенностей её жанровых признаков.
- *Развивающая:* продолжение работы по формированию познавательных интересов и мотивов, направленных на изучение басни, развитие логического мышления, умения анализировать, сравнивать, делать выводы.