



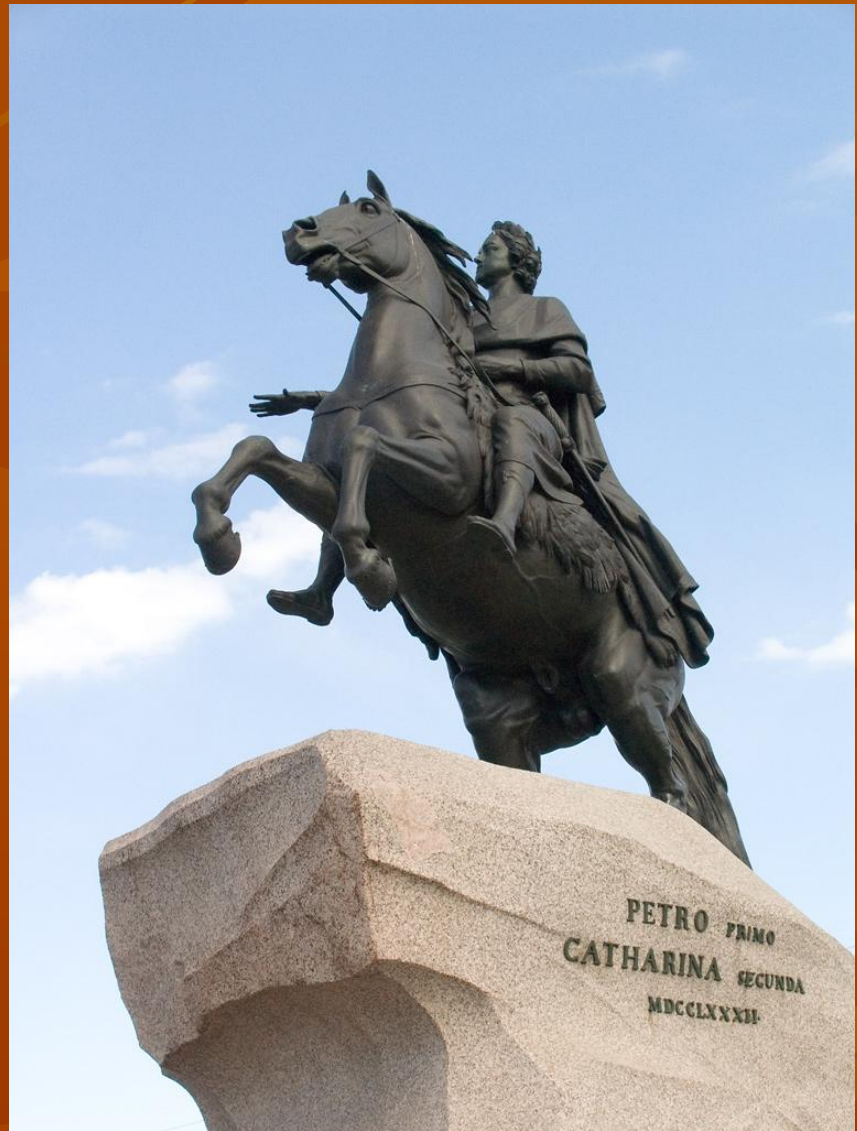
«Медный всадник»

Петербургская повесть



Презентация подготовлена Казанцевой Н.Н.,
учителем МОУ «Русскополянская СОШ №2»

- Мѣдный всадник — памятник Петру I на Сенатской площади в Санкт-Петербурге. Памятник получил своё название благодаря знаменитой одноимѣнной поэме А. С. Пушкина, хотя на самом деле изготовлен из бронзы.



История памятника

- Конная статуя Петра выполнена скульптором Этьеном Фальконе в 1768—1770. Голову Петра лепила ученица Фальконе, Мари-Анна Колло. Змею по замыслу Фальконе вылепил Фёдор Гордеев. Отливка статуи под руководством мастера Емельяна Хайлова была закончена в 1778 году.

Гром-камень

- Найти подходящие камни для монумента сразу не удалось. И тогда в газете «Санкт-Петербургские ведомости» было опубликовано обращение к частным лицам, которые пожелали бы «для постановления... монумента в гору выломать и привезти сюда, в Санкт-Петербург».
- Подходящий камень был указан казённым крестьянином Вишняковым Семёном Григорьевичем, поставщиком строительного камня в Санкт-Петербург, давно знавшем об этой глыбе и имевшем намерение найти ей применение для собственных нужд, расколов на куски, но не нашедшем для этого нужного инструмента. Об этом он сообщил капитану Ласкари, руководителю поисковых работ в этом проекте.



- Началу перевозки камня соответствовала серьёзная подготовка. Были приняты во внимание рекомендации, которые разработал И. И. Бецкой, проведено исследование модели «машины», предлагаемой для перевозки камня. При этом было найдено, что наиболее соответствующей задаче является установка камня на деревянной платформе, перекатываемой по двум параллельным желобам, в которые были уложены 30 пятидюймовых шаров.

- Камень весил 1600 тонн. Его транспортировка до берега Финского залива осуществлялась несколькими воротами. Для перевозки камня были выбраны зимние месяцы, когда почва подмёрзла и смогла выдерживать тяжесть. По приказу Екатерины камень должен был быть доставлен на место целым. Работавшие на камне постоянно во всё время движения каменотёсы в количестве 46 человек лишь придавали ему надлежащую форму.
- Эта уникальная операция продолжалась с 15 ноября 1769 год по 27 марта 1770 года. Камень был доставлен на берег Финского залива, где для его погрузки соорудили специальную пристань. При малой воде остатки этой пристани можно видеть у берега невдалеке от расколотого валуна, лежащего у самого уреза воды.

- Транспортировка камня по воде осуществлялась на специально построенном для этого судне по чертежу известного корабельного мастера Григория Корчбникова и началась только осенью. Гигантский «Гром-камень» при огромном стечении народа прибыл в Петербург на Сенатскую площадь 26 сентября 1770 года. Для выгрузки камня у берега Невы был использован приём, уже применённый при погрузке: судно было притоплено и село на предусмотрительно вбитые в дно реки сваи, что дало возможность сдвинуть камень на берег.
- Несмотря на все принятые меры за всё время пути неоднократно создавались аварийная ситуация, грозившая крахом всему предприятию, за которым следила с интересом общественность всей Европы. Тем не менее руководители работ всегда находили выход из положения. В честь перевозки камня была выбита памятная медаль с надписью «Дерзновению подобно».

- В обсуждении концепции памятника принимали участие Екатерина II, Дидро и Вольтер. Памятник был должен изображать победу цивилизации, разума, человеческой воли над дикой природой. Постамент памятника призван был символизировать природу, варварство, и тот факт, что Фальконе обтесал грандиозный Гром-камень, отполировал его, вызвал возмущение и критику современников.
- На одной из складок плаща Петра I скульптор оставил надпись "Лепил и отливал Этьен Фальконе парижанин 1778 года".

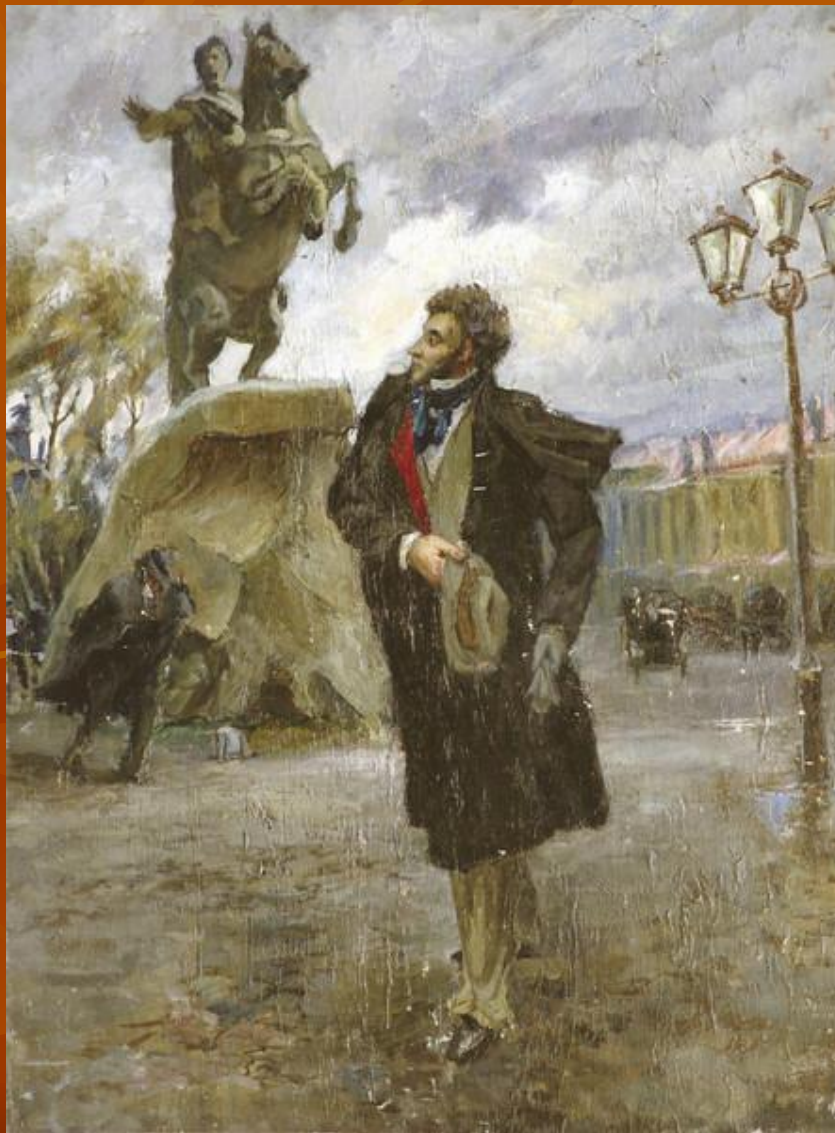
Люблю тебя, Петра творенье...



Интересный факт

- Петр Великий рукой указывает в сторону Швеции, а в центре Стокгольма установлен похожий памятник-всадник Карлу XII, главному противнику Петра в Северной войне, взор которого обращён по направлению к России.

В. Стожаров. Пушкин и Медный всадник.



На берегу пустынных волн стоял он, дум
великих полн, и вдаль глядел....

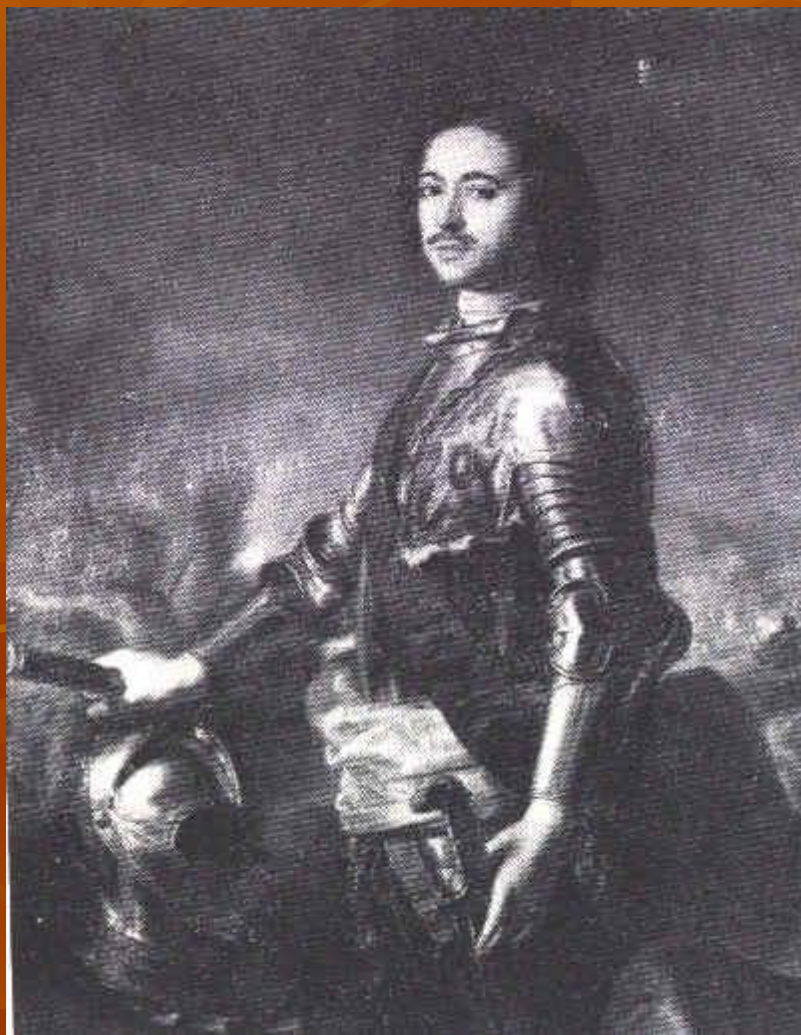




(1672-1725)

Пётр был провозглашён царём в 1682 году в 10-летнем возрасте, стал править самостоятельно с 1689 года[1]. С юных лет проявляя интерес к наукам и заграничному образу жизни, Пётр первым из русских царей совершил длительное путешествие в страны Западной Европы. По возвращении из него в 1698 году Пётр развернул масштабные реформы российского государства и общественного уклада. Одним из главных достижений Петра стало значительное расширение территорий России в Прибалтийском регионе после победы в Великой Северной войне, что позволило ему принять в 1721 году титул первого императора Российской империи. Через 4 года император Пётр I скончался, но созданное им государство продолжало интенсивно расширяться на протяжении всего XVIII века.

Петр I





Поутру над ее берегами
Теснился кучами народ,
Любуясь брызгами, горами
И пеной разъяренных вод



Плеская шумною волной
В края своей ограды стройной,
Нева металась, как больной...



**...Нева вздувалась и ревела,
Котлом клокоча и клубясь,
И вдруг, как зверь остервенясь,
На город кинулась...**



**И, обращен к нему спиною,
В неколебимой вышине,
Над возмущенною Невою
Стоит с простертою рукою
Кумир на бронзовом коне.**



**И прямо в темной вышине
Над огражденною скалою
Кумир с простертою рукою
Сидел на бронзовом коне.**

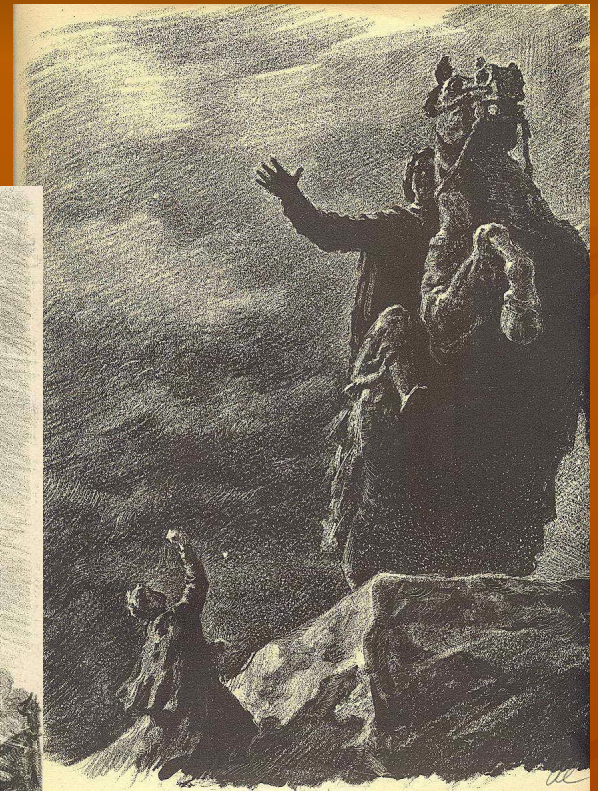
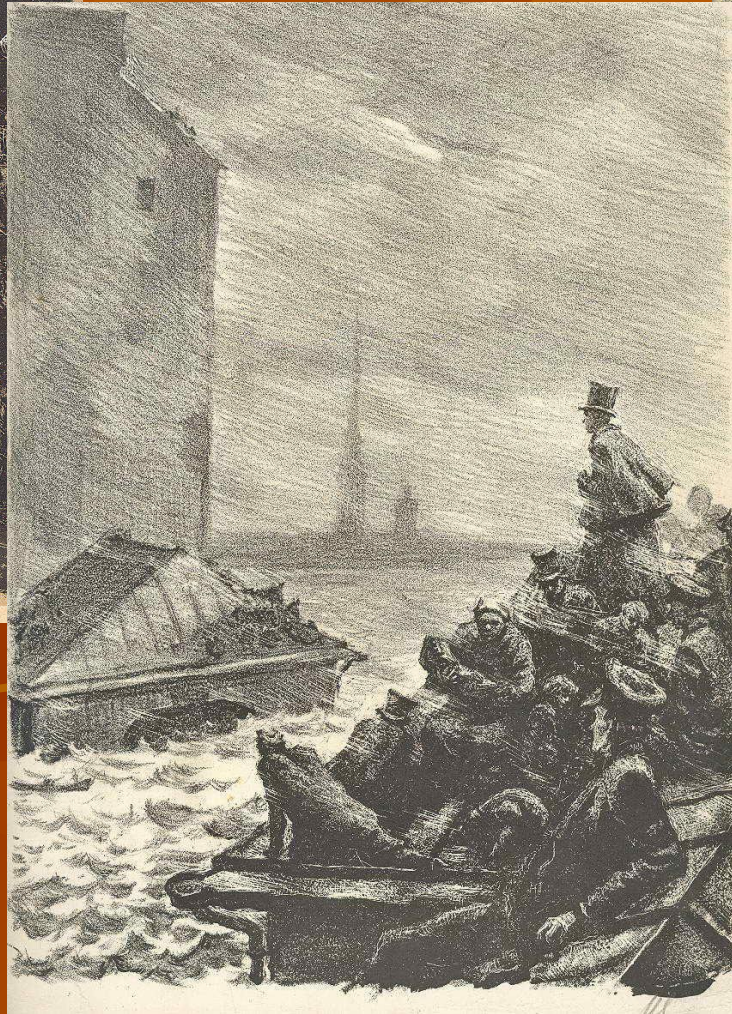
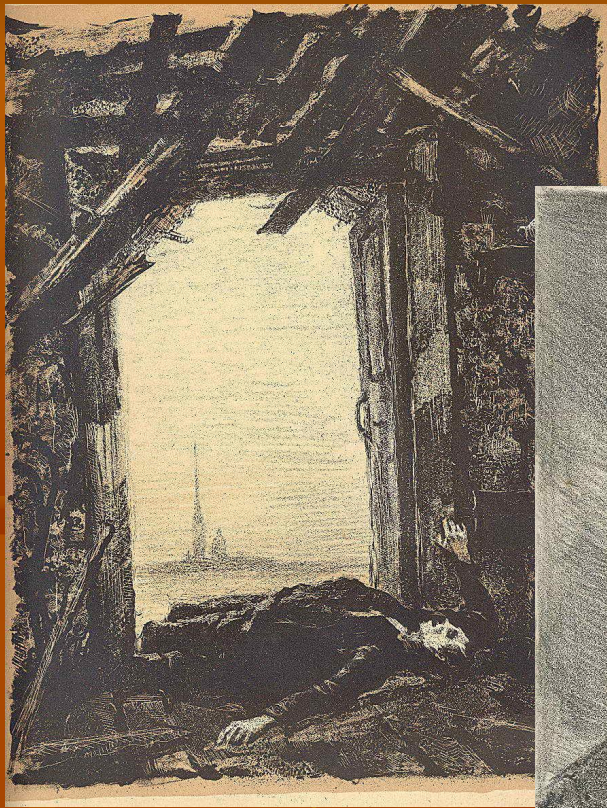


И во всю ночь безумец бедный,
Куда стопы не обращал,
За ним повсюду Всадник Медный
С тяжелым топотом скакал...



И, озарен луною бледной,
Простерши руку в вышине,
За ним несется Всадник Медный
На звонко-скачущем коне...





Иллюстрации к поэме «Медный всадник»

Во время блокады Ленинграда памятник был укрыт мешками с землей

