

Муниципальное общеобразовательное учреждение средняя общеобразовательная школа №8 города Петровска Саратовской области

Научно-практическая конференция Мартыновские чтения.

Секция: география

# Мещерский край в географии и литературе



Работу выполнила:

Обучающаяся 10 класса а

Видяйкина Татьяна

МОУ СОШ №8 г.Петровска

Руководители:

Гоголева Т.В учитель географии

Сторожева Т.Ю учитель русского языка и литературы

Цель написания работы – это узнать, что такое мещерский край, чем он знаменит и что с ним связано.

Предмет исследования – Мещерский край

Объект исследования – история Мещерского края и связь Паустовского с этим краем

Задачи : - изучить историю Мещерского края  
- последствия после обращения поэта к Мещерскому краю

Методы работы – работа с научно – популярной литературой

- По определению словаря Мещерский край – одно из красивейших мест средней полосы России, расположенное на стыке трех областей: Московской, Рязанской и Владимирской. Каждой части Мещеры присущи свои неповторимые черты. Три составляющие черты рязанской Мещеры – это заливные луга, сосновые боры и необыкновенные лесные озера.



# Мещерская низменность

- По центру низменности тянется небольшая возвышенность, сложенная средней высотой около 140 м и максимальной – 214м. Она служит водоразделом между бассейнами рек Клязьмы и Оки, образует пороги и знаменитые Клепиковские озёра на реке Пра, а также всегда была наиболее заселенной среди непроходимых болот территорий.



# Климат

- Низменность находится в умеренно континентальном климате. Зима снежная, неровная, с небольшими морозами. Лето теплое с обильными ливнями и грозами, иногда июль жаркий, температура воздуха достигает до 40С.

## Полезные ископаемые и почва

Образование низменности связано с деятельностью ледников, которые превратили поверхность в гладкую равнину. Почвы главным образом подзолистые, сложенные с поверхности покровными и лессовидными суглинками, с плодородными серыми лесными почвами. Имеются залежи торфа, кварцевых песков, глины.



# Реки

- В пределах низменности рек мало, в основном они расположены по ее границе. Реки принадлежат к бассейнам реки Москвы и бассейну реки Оки. Особенностью рек низменности является небольшое количество притоков, медленная скорость течения. Чаще всего реки вытекают из болот и озёр. Источниками питания им служат талые воды и дожди.



# Озера и болота

- Озёра Мещерской низменности протянулись единым кольцом по Мещере, образовав мещерское озёрное кольцо. Берега большинства озёр заросли травой и осокой. Озёра Мещерской низменности ледникового происхождения. Постепенно зарастая, они превращаются в болота.
- Славится Мещерская сторона своими болотами. Называются они по местному «омшары» или «мшары». Большая часть болот представляет собою топи, покрытые моховыми кочками и лесною порослью.



# Растительный мир

Мещера была некогда частью единого лесного массива, в результате уничтожения леса, расширения пахотных земель, пожаров площади лесных массивов значительно сократились.

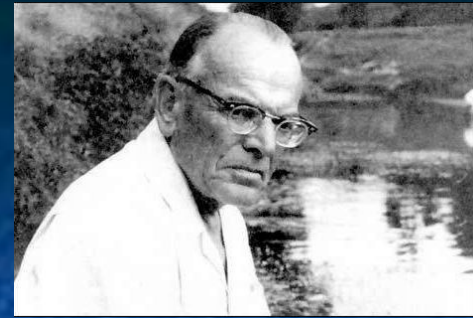
Смешанными лесами покрыто более 50% площади низменности по долинам крупных рек – луга.

- О Мещере больше всего написано поэтических слов как об одном из красивейших уголков центра России. О Мещере написаны десятки и сотни статей и книг, как дореволюционными историческими деятелями, так и современными историками и краеведами. Но до сих пор Мещера остается загадкой, разгадать которую пока не удалось никому.

- Существует также несколько экзотических теорий происхождения Мещеры, например: В период раннего средневековья под именем "Мещера" понималось, прежде всего, Мещерское княжество.



# Паустовский К.Н



Паустовский Константин Георгиевич (1892-1968), русский писатель. Родился 19 (31) мая 1892 в Москве в семье железнодорожного статистика. После нескольких переездов семья поселилась в Киеве.

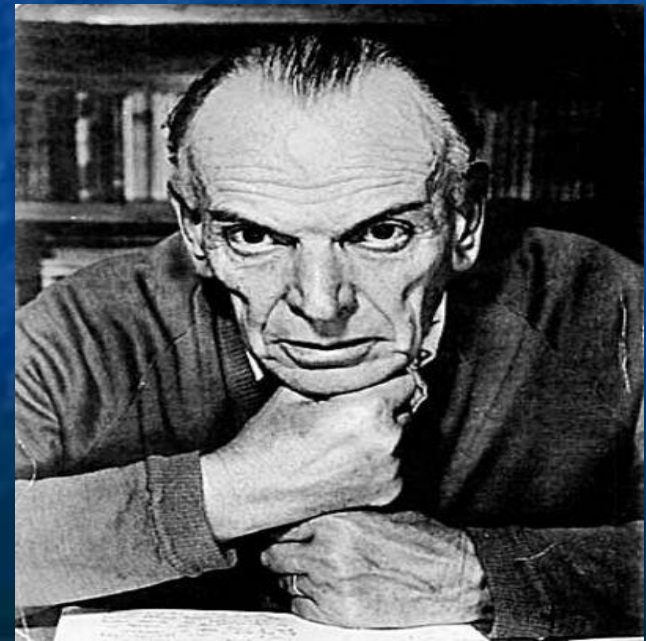
Учился на историко-филологическом факультете, затем на юридическом факультете. Первая Мировая война прерывает учебу и он становится санитаром. Во время гражданской войны служил в Красной Армии в караульном полку.

В **1923** Паустовский вернулся в Москву. В 1930-е годы Паустовский активно работал как журналист газеты «Правда» и журналов «30 дней», «Наши достижения» и др., много путешествовал по стране. В 1950-е годы Паустовский жил в Москве и в Тарусе на Оке. Стал одним из составителей важнейших коллективных сборников демократического направления «Литературная Москва» (**1956**) и «Тарусские страницы»(1961).

Награждён **орденом Ленина**, другими орденами и медалью.

# Связь между Паустовским и Мещерским краем

- Писатель Константин Георгиевич Паустовский в десятках своих восхитительных рассказов воспел рязанскую Мещерскую сторону, и имя его навсегда теперь связано с этим лесным краем за рекой Окой.



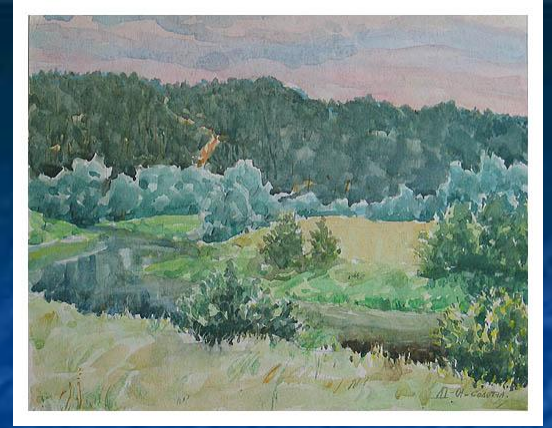


# Как он попал в Мещерский край?

- В одном из рассказов Константин Георгиевич ненароком сообщил, что попал в Мещерский край случайно. В одном из московских магазинов завернули ему кусок сыра в обрывок старой карты неведомого лесного края, и захотелось туда поехать.



- Новые сведения о писателе, связанные воедино, привели к неожиданному открытию: в Рязани К.Г. Паустовский жил прежде и лишь спустя 10 лет отправился изучать городское предместье - Мещеру. Оказывается, Константин Георгиевич с начала 1920-х годов охотно приезжал в Рязань - вначале на Липецкую улицу (ныне это середина улицы Маяковского), позже на Советскую (Соборную) площадь в гости к родным своей жены Екатерины Степановны Загорской-Паустовской.



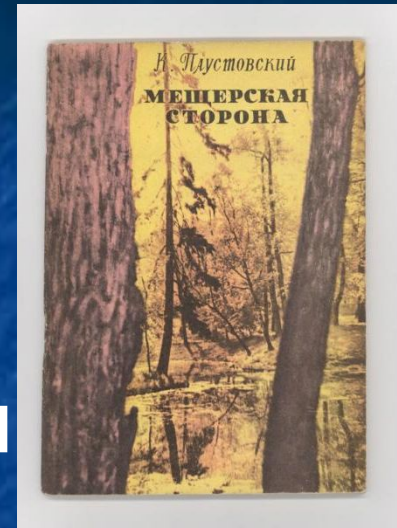
- Некоторое время Паустовский жил в Солотчи. Очаровательная глушь села Солотчи, узкая колея до неё из города Рязани, удобный для творчества и полный реликвий дом гравёра - это судьба Константина Георгиевича, его рязанское писательское счастье.



# Отношение Паустовского к Мещерскому краю

- Мещерский край занял в его творчестве особое место. О любимой им Мещере Паустовский писал: «Самое большое, простое и бесхитростное счастье я нашел в лесном Мещерском краю. Счастье близости к своей земле, сосредоточенности и внутренней свободы, любимых дум и напряженного труда. Средней России — и только ей — я обязан большинством написанных мною вещей...». Среднерусская глубинка стала для Паустовского местом добровольной «эмиграции», творческим, а возможно, и физическим спасением в период сталинских репрессий.

- Паустовский очень любил этот прекрасный уголок земли, хоть и родился в Москве. Он посвятил Мещерскому краю великолепное произведение «Мещерская сторона» и в этом же крае написал много прекрасных произведений.



После того как К.Г.Паустовский увидел этот край он сказал такие слова: «Я много ездил по России... Во время поездок я открыл для себя вторую родину... - так называемые Мещерские места не вдалеке от Москвы»