

# Организация урока.

Обучение в сотрудничестве (работа в малых группах. Вариант 1-ый.)

Класс делится на группы по 6 человек (в каждой сильные, средние, слабые учащиеся). Распределяются роли (организатор, оформитель и т.д.)

Вопросы к произведению предлагаются заранее. Каждый выбирает и готовится по 1-му вопросу. На уроке он выступает в роли эксперта (знатока), обучает всю группу, но вначале сам консультируется у представителей других групп за отдельным столом экспертов. Учитель может спросить любого ученика в группе, даже если он не готовился по данному вопросу.

Оценка ставится одна всей группе. При ответе на последний вопрос урока применяется метод «мозговой штурм». Оформляется коллаж из рисунков детей.

Михаил Михайлович Пришвин  
Сказка-быль  
«Кладовая солнца».



*Работа учителя  
русского языка и  
литературы средней  
школы N7 г.Гатчины  
Мушкатёровой  
Татьяны Павловны*

## Цели урока:

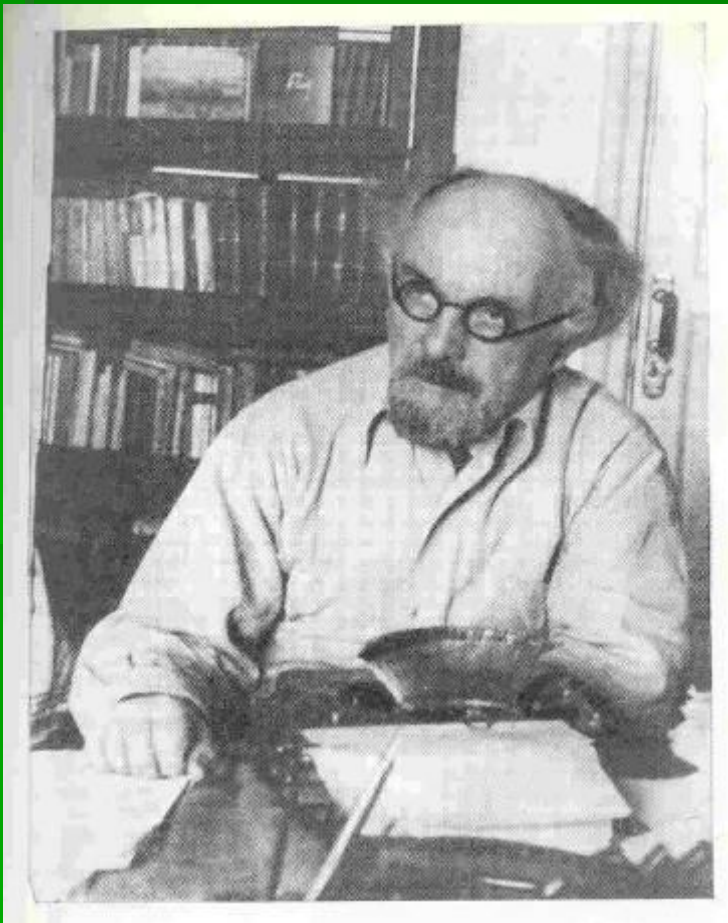
1. Работа над идейно-художественным своеобразием произведения;
2. Развитие у учащихся навыков исследовательской работы, навыков сотрудничества.

# Задачи урока.

## Найти ответы на вопросы:

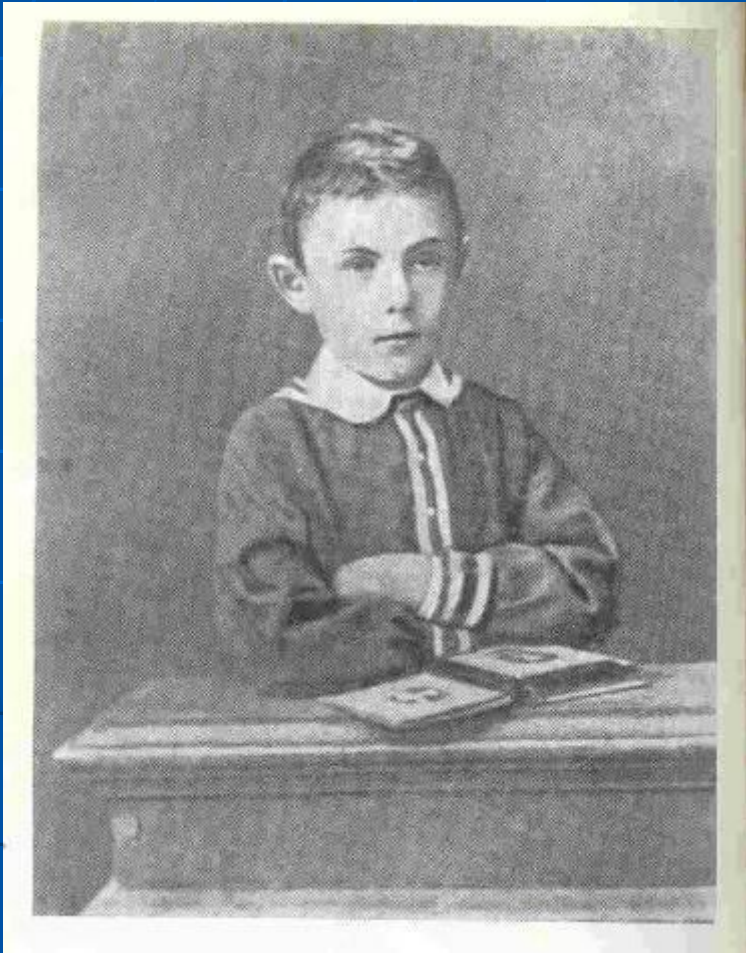
- Нравственная суть взаимоотношений Насти и Митраши.
- Как война вторглась в жизнь детей.
- Одухотворение природы, её участие в судьбе героев.
- Сказка и быль в «Кладовой солнца».
- Отношение автора к героям и событиям, в чем это проявляется.
- Философская глубина и художественное своеобразие произведения.

# Михаил Михайлович Пришвин 1873-1954



*Великая любовь  
Пришвина к природе  
родилась из его любви к  
человеку.*

*К.Паустовский*



Учился в сельской школе,  
потом в Елецкой гимназии  
Липецкой губернии .

В 12 лет с друзьями-  
гимназистами попытался  
совершить побег в  
«Азию»(первое  
устремление к мечте)

Учителем географии у  
Пришвина был Василий  
Васильевич Розанов,  
который теперь известен  
как великий русский  
философ.

Миша Пришвин 8 лет





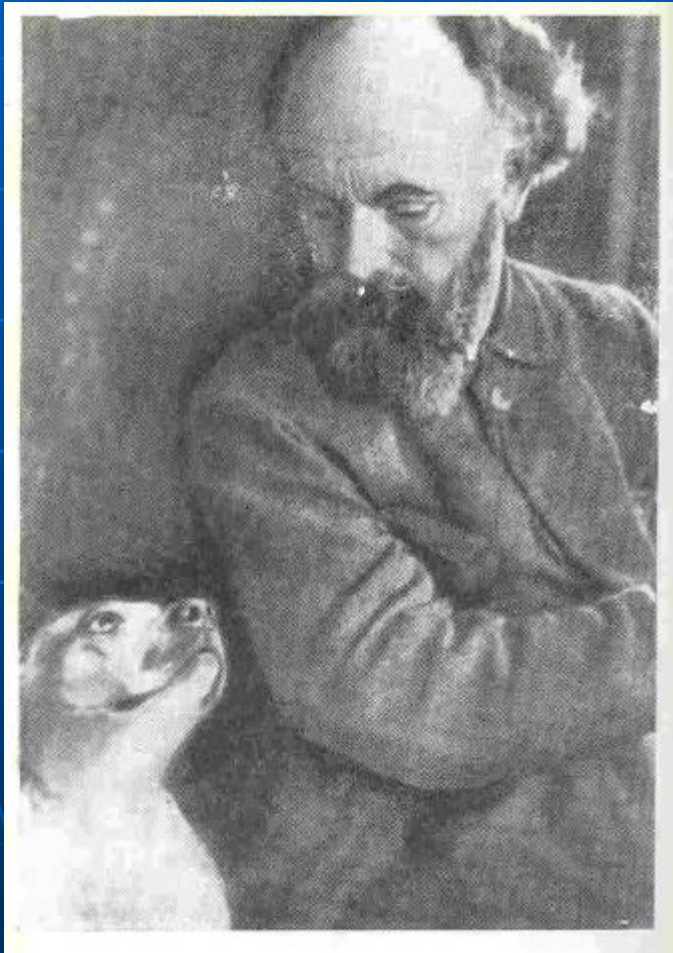
Под Костромой 1931



Кабардино-Балкария 1936

Закончил агрономическое отделение химического факультета Рижского политехникума, затем агрономическое отделение Лейпцигского университета в Германии.

Учительствовал в селе, работал агрономом, в 20-30е годы сотрудничал в печати, много путешествовал.



М.М.Пришвин -автор  
книг «В краю  
непуганых птиц»,  
«Женьшень»,  
«Лесная капель»,  
«Осударева дорога»,  
«Кладовая солнца»,  
«Корабельная чаща»,  
«Кощеева цепь» и  
др.



## *Сказка-быль «Кладовая солнца»*

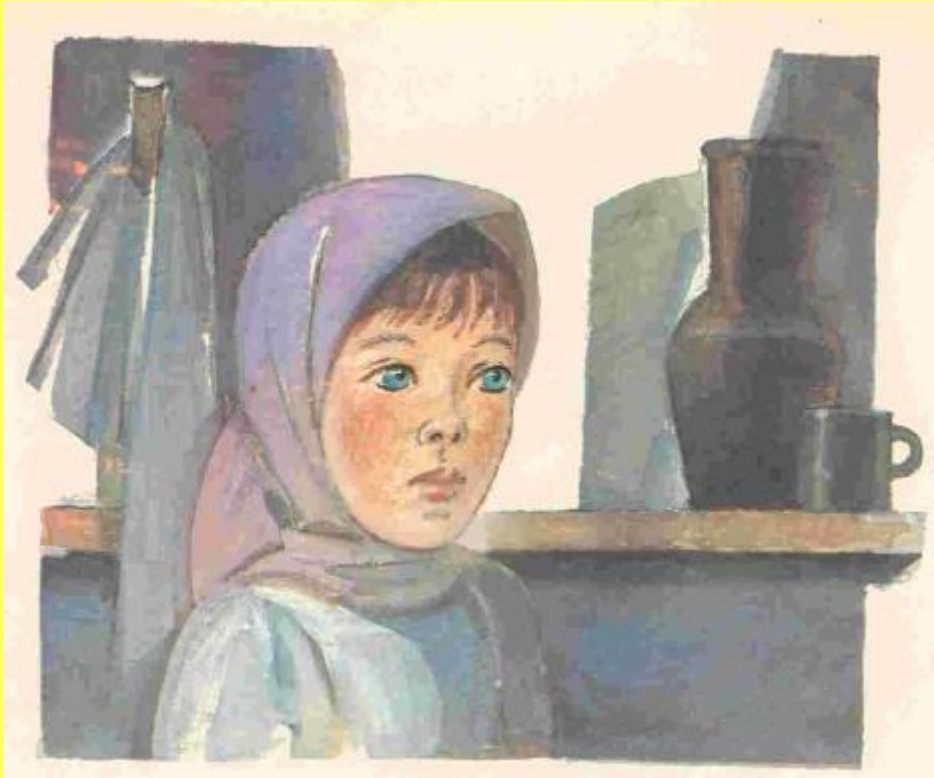
написана Пришвиным в 1945 году, сразу после окончания Великой Отечественной войны.

*«Кладовая солнца»* – одно из лучших произведений русской литературы для детей .

# Настя и Митраша

1. Где и когда происходит действие?
2. Как жили дети после смерти родителей?
3. Выделите сравнения и эпитеты, которые помогают понять отношение автора к Насте и Митраше?
4. Какие ещё выразительные средства использует автор, чтобы передать свои чувства к детям?

# Настя.



Настя — «ЗОЛОТАЯ  
курочка на ВЫСОКИХ  
НОЖКАХ», веснушки,  
«как ЗОЛОТЫЕ  
МОНЕТКИ», носик  
«ЧИСТЕНЬКИЙ»,  
«ВОЛОСЫ ... ОТЛИВАЛИ  
ЗОЛОТОМ»

# Митраша.



**Митраша** – «мужичок в мешочке», в «ЗОЛОТЫХ веснушках», носик «чистенький, как у сестры». «Умненькие дружные ребята».

-В каком значении в данных словосочетаниях употреблено слово «золотой»(см.словарь).

# Толковый словарь.

**Золотой** –1. Сделанный из золота.

2.перен.Блестяще-жёлтый, цвета  
золота.

3.перен.Замечательный по своим  
достоинствам, прекрасный, очень  
хороший.



# Вывод.

После смерти родителей брат и сестра жили трудно, но дружно, вместе хозяйствовало, заботились друг о друге и «о живых существах» (домашних животных)

Особенно дороги автору такие черты детей, как трудолюбие, неравнодушие к людям и общественным делам.

# Жанр произведения— сказка-быль.

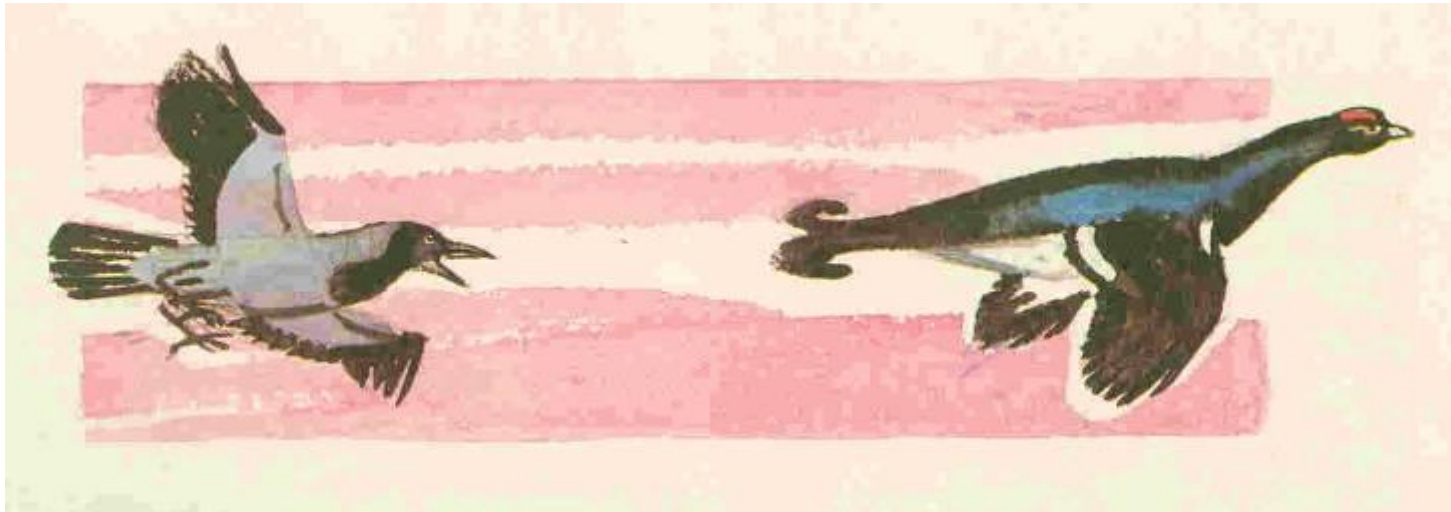
Быль- рассказ о происшествии, случае, имевшем место в действительности.

Сказка- фольклорная (народная)-занимательный устный рассказ о невероятной, но поучительной истории.(Зачин, концовка, троекратные повторы, постоянные эпитеты, олицетворение, победа добра над злом).

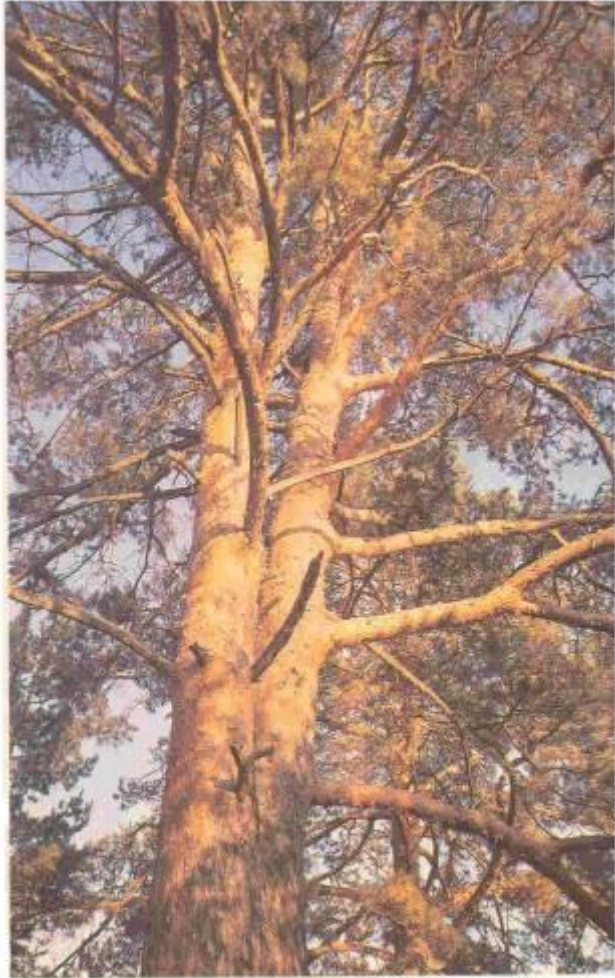
Сказка- литературная (авторская) тесно связана с народной сказкой , но имеет автора, выражает его взгляд на мир.

# Сказка и быль .

- Рассказ о жизни Насти и Митраши – это сказка или быль?
- Где сказка входит в их жизнь?



# Сосна и ель, растущие вместе.



- Зачем писатель вставляет повествование о сосне и ели?
- Докажите, что это не просто рассказ, а сказка?
- Запишите несколько предложений как стихотворение.



# Сосна и ель

*С тех пор лет, может быть двести эти  
ель и сосна вместе растут.*

*Их корни с малолетства сплелись,  
их стволы тянулись вверх рядом к свету,  
стараясь обогнать друг друга.*

*Деревья разных пород боролись между  
собой*

*корнями за питание,  
сучьями – за воздух и свет.*

(Есть ритм и одинаково построенные предложения)





# Вывод.

Вставив в повествование рассказ о сосне и ели, автор даёт понять, что обычная история кончилась и начинается сказка. С этого момента, с первого шага от Лежачего камня, как в сказах и былинах, начинается выбор человеком собственного пути, и обычный лес превращается в заколдованный, сказочный лес, где стонут и плачут деревья, где разговаривают звери и птицы.

В этом лесу проявляются самые главные качества человеческой личности.



# Главная проблема произведения— проблема выбора своего пути.

1. О чём спорят Настя и Митраша у Лежачего камня?
2. Можно ли сказать, на чьей стороне автор?
3. Как изменилась природа после ссоры детей?
4. Что заставило Митрашу пойти по неизведанной тропе?
5. Почему он попал в беду?
6. Как вела себя Настя , оставшись одна?
7. Почему Настя забыла о брате?
8. Как автор относится к происходящему?

# Вывод.

Автору нравится желание Митраши быть самостоятельным в выборе пути, но Митраше не хватило жизненного опыта.

Пришвин был агрономом, биохимиком, естествоиспытателем, и для него пойти по неизведанной тропе означало совершить исследовательскую работу, стать открывателем нового, проложить путь будущим поколениям.

Короткий путь исследователя не является лёгким, он требует учитывать опыт, накопленный людьми.

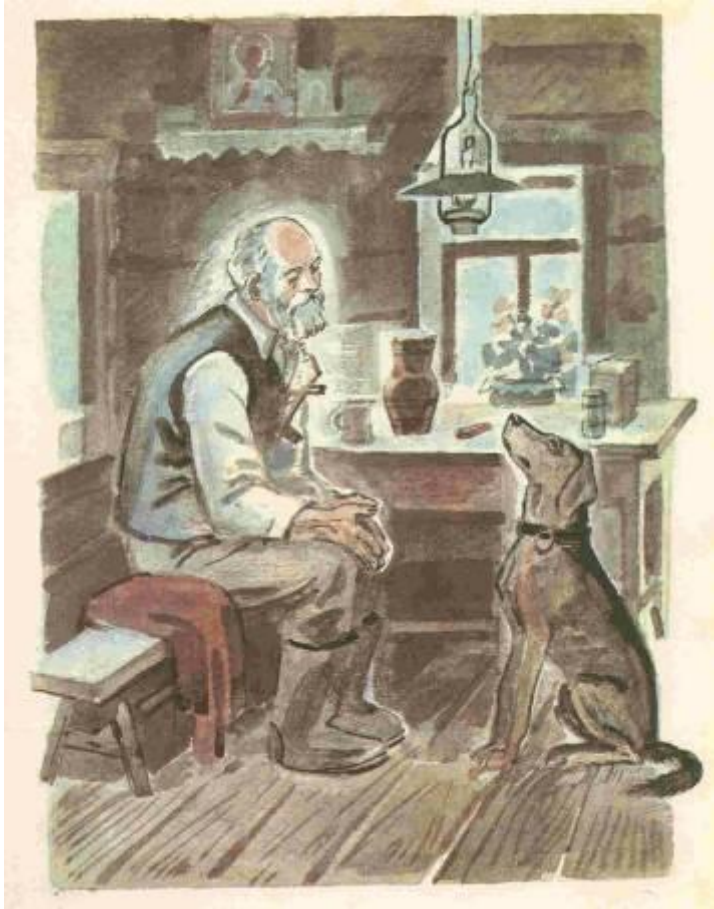
В этом глубокий философский смысл «Кладовой солнца».

# Блудово болото –кладовая солнца.

- Какой смысл вкладывает Пришвин в слова «кладовая солнца»?
- Как, по мнению автора, должен относиться человек к природным богатствам?



# Травка и Антипыч.



1. Первоначально «Кладовая солнца» называлась «Друг человека». Почему Пришвин отказался от этого названия?
2. Расскажите о жизни Травки.
3. Почему Травка пришла на помощь человеку?
4. Как вы понимаете выражение «Маленький человек остановил в себе большое сердце»?



# Правда Антипыча – правда жизни.

Как вы понимаете выражение «Эта правда есть правда суровой борьбы людей за любовь»?

# Вывод.

## Любовь

к Родине

к людям

к природе

к труду

к познанию

неизведанного

Себялюбие(эгоизм), жадность, лень, злоба.

## Ответ на вопрос: «Чему меня научила эта книга?»»

1. Дома: прочитай рассказы М.М.Пришвина: «Таинственный ящик», «Синий лапоть», «Золотой луг».
2. Подготовь выразительное чтение рассказа «Столбы».