

«МОГУЧИЙ, СВОБОДОЛЮБИВЫЙ ДУХ МЦЫРИ»

Казначеева Юлия, 8 класс,
МОУ СОШ №7 с.Долиновка.
Руководитель: Бугаенко А.А.,
учитель русского языка

Целью научно - исследовательской работы является изучение истории создания поэмы М.Ю Лермонтова «Мцыри», повышение интереса молодого поколения к поэме М.Ю.Лермонтова «Мцыри», знакомство с общечеловеческими ценностями, воспитание уважения к человеку, Родине, свободе и культуре своей страны.

Задачи:

Показать секрет притягательной силы поэмы «Мцыри», интерес к Мцыри современного молодого человека? Почему исповедь Мцыри называют проповедью?

Объектом исследования является изучение поэмы М.Ю.Лермонтова «Мцыри».

Методы исследования: изучение критических статей о творчестве М. Ю. Лермонтова и о поэме «Мцыри», анализ специальной литературы, периодических изданий; поиск internet-материалов, презентация.

Работа носит познавательный, воспитательный и развивающий характер.



М.Ю.Лермонтов. «Мцыри»

Что такое поэма «Мцыри»?

Это гимн высокой «пламенной страсти», гимн романтическому горению, свободолюбивому «могучему духу».

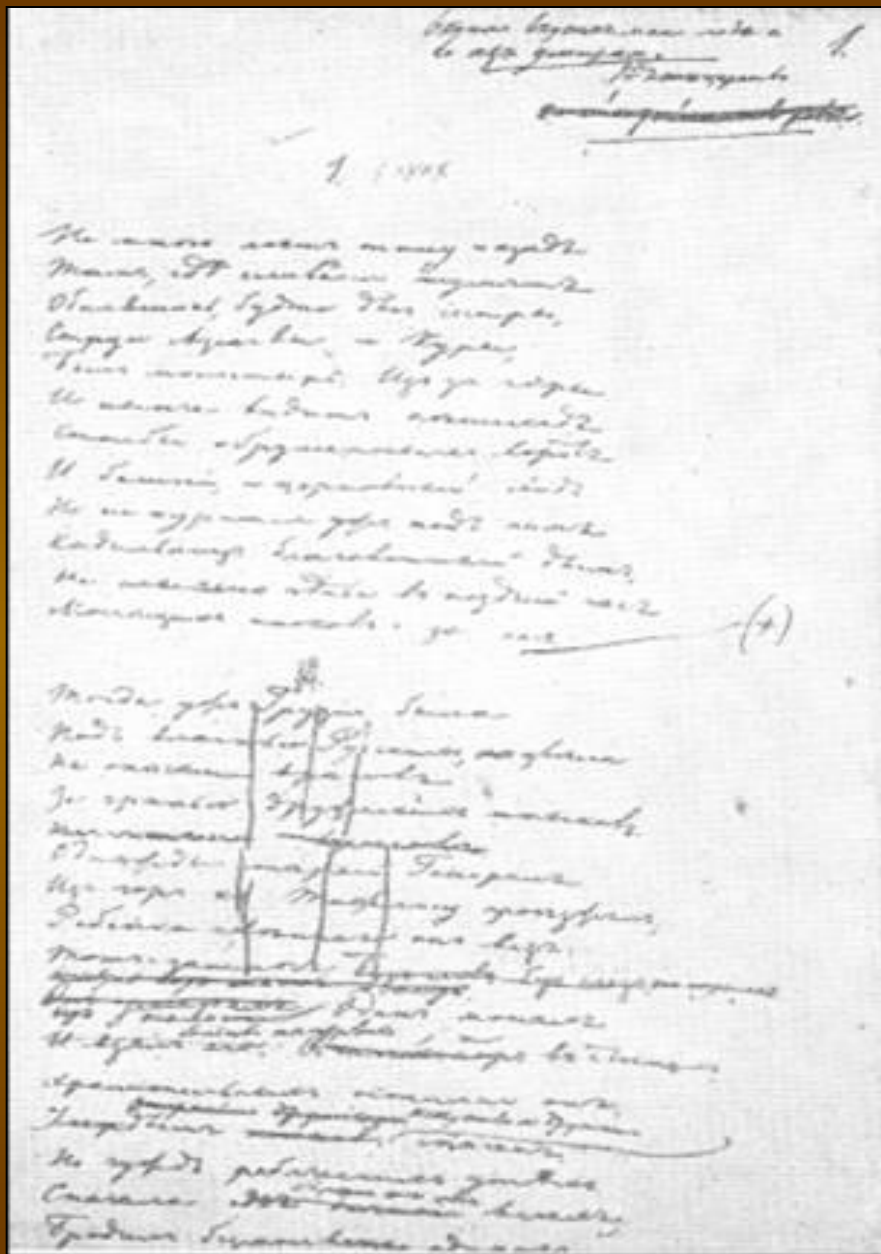
Что за огненная душа, что за могучий дух у этого Мцыри...

В.Г.Белинский

Современный вид района слияния Арагвы и Куры



*Немного лет тому назад
Там, где, сливаясь, шумят,
Обнявшись, будто две сестры,
Струи Арагвы и Куры,
Был монастырь.*

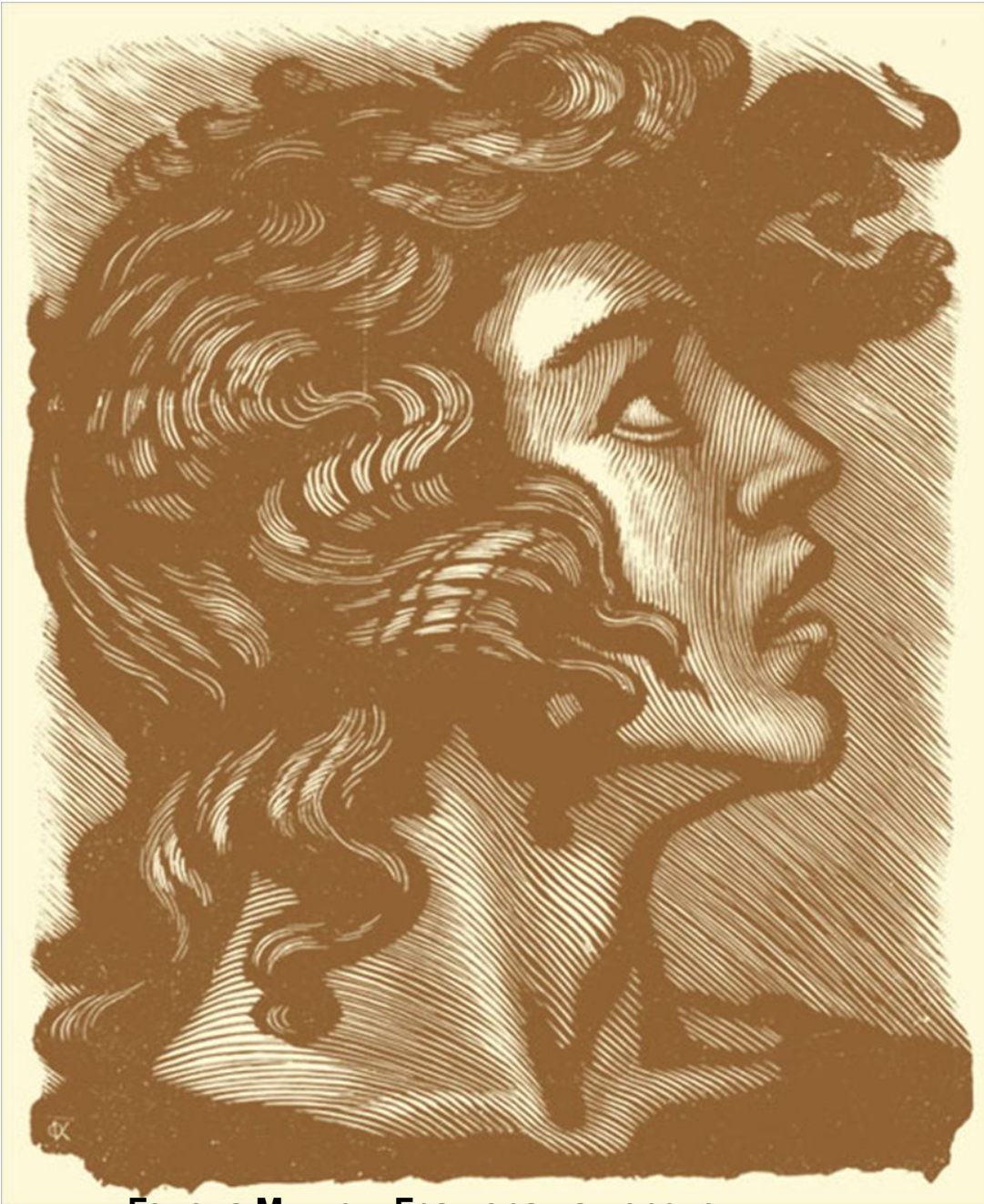


История названия поэмы

В автографе поэма была названа «Бэри» с примечанием: «Бэри, по-грузински монах». Позднее (в сборнике «Стихотворения М.Лермонтова» 1840г.) поэт изменил название – «Мцыри»(не служащий монах, послушник, а также чужестранец).

**«А душу можно ль
рассказать?»**

**Я знал одной лишь думы
власть,
Одну – но пламенную
страсть:
Она, как червь, во мне
жила,
Изгрызла душу и сожгла.
Она мечты мои звала
От келий душных и молитв
В тот чудный мир тревог и
битв,
Где в тучах прячутся скалы,
Где люди вольны, как орлы.**

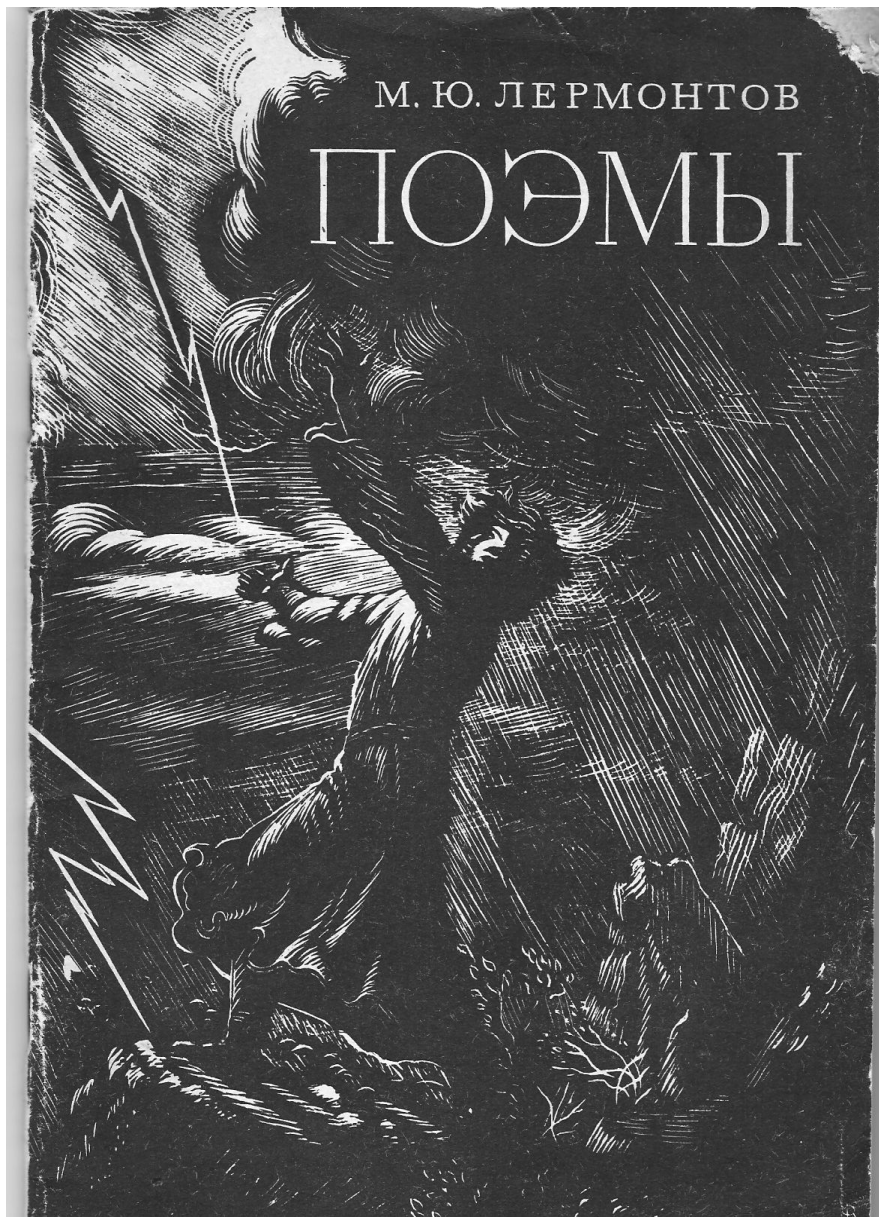


**Голова Мцыри. Гравюра на дереве
художника Ф. Д. Константинова. 1957.**

Весной 1837 года Лермонтов, сосланный на Кавказ, проезжал по Военно-Грузинской дороге. Близ станции Мцхеты, под Тифлисом, поэт увидел остатки некогда существовавшего монастыря. Здесь встретил он бродившего среди развалин и могильных плит дряхлого старика. Это был монах-горец, который рассказал о своей судьбе. Ребёнком он попал в плен и прожил всю жизнь в монастырских стенах, хотя страстно тосковал по родине и мечтал о свободе.



**Храм Джвари – место событий
поэмы М.Ю.Лермонтова
«Мцыри»**



М. Ю. ЛЕРМОНТОВ

ПОЭМЫ

Побег Мцыри из монастыря

И в час ночной, ужасный час,
Когда гроза пугала вас,
Когда, столпясь при алтаре,
Вы ниц лежали на земле,
Я убежал. О, я как брат
Обняться с бурей был бы рад!
Глазами тучи я следил,
Рукою молнии ловил...
Скажи мне, что среди этих стен
Могли бы дать вы мне взамен
Той дружбы краткой, но живой
Меж бурным сердцем и грозой?..

Гравюра Ф.Константинова
и В.Фаворского

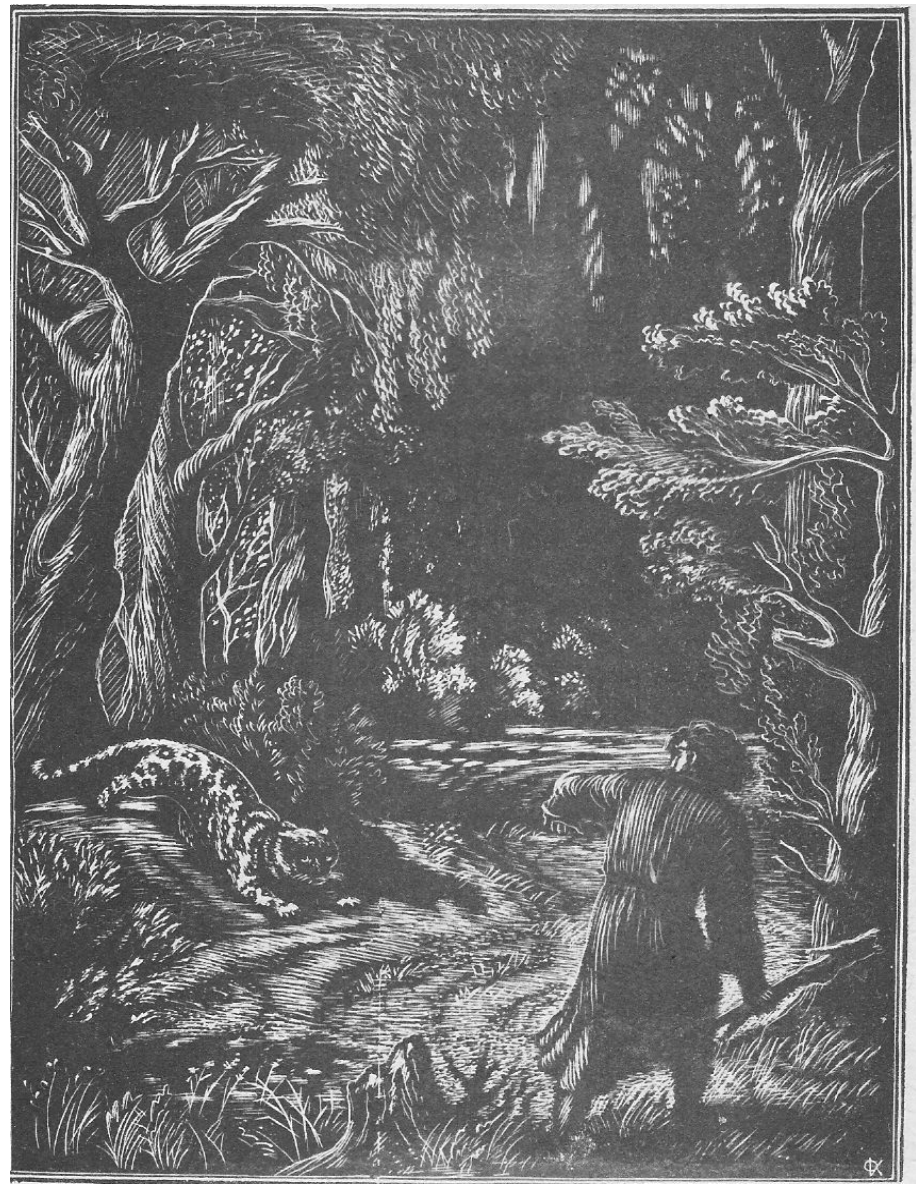


**Гравюра Ф.Константинова
и В.Фаворского**

**И вот в туманной вышине
Запели птички, и восток
Озолотился; ветерок
Сырые шевельнул листы;
Дохнули сонные цветы,
И, как они, навстречу дню
Я поднял голову мою...
Я осмотрелся; не таю:
Мне стало страшно; на краю
Грозящей бездны я лежал,
Где выл, крутясь, сердитый вал;
Туда вели ступени скал.**



**Бой с барсом. Гравюра на дереве
М. Н. Орловой-Мочаловой. 1947.**



**Гравюра
Ф.Константинова и В.Фаворского**

«То был пустыни вечный гость - могучий барс»

... То взор кровавый устремлял,
Мотая ласково хвостом,
На полный месяц, - и на нём
Шерсть отливала серебром.
Я ждал, схватив рогатый сук,
Минуту битвы; сердце вдруг
Зажглося жаждою борьбы
И крови... Да, рука судьбы
Меня вела иным путём...



...И от желаний ты отвык.
Что за нужда? Ты жил старик!

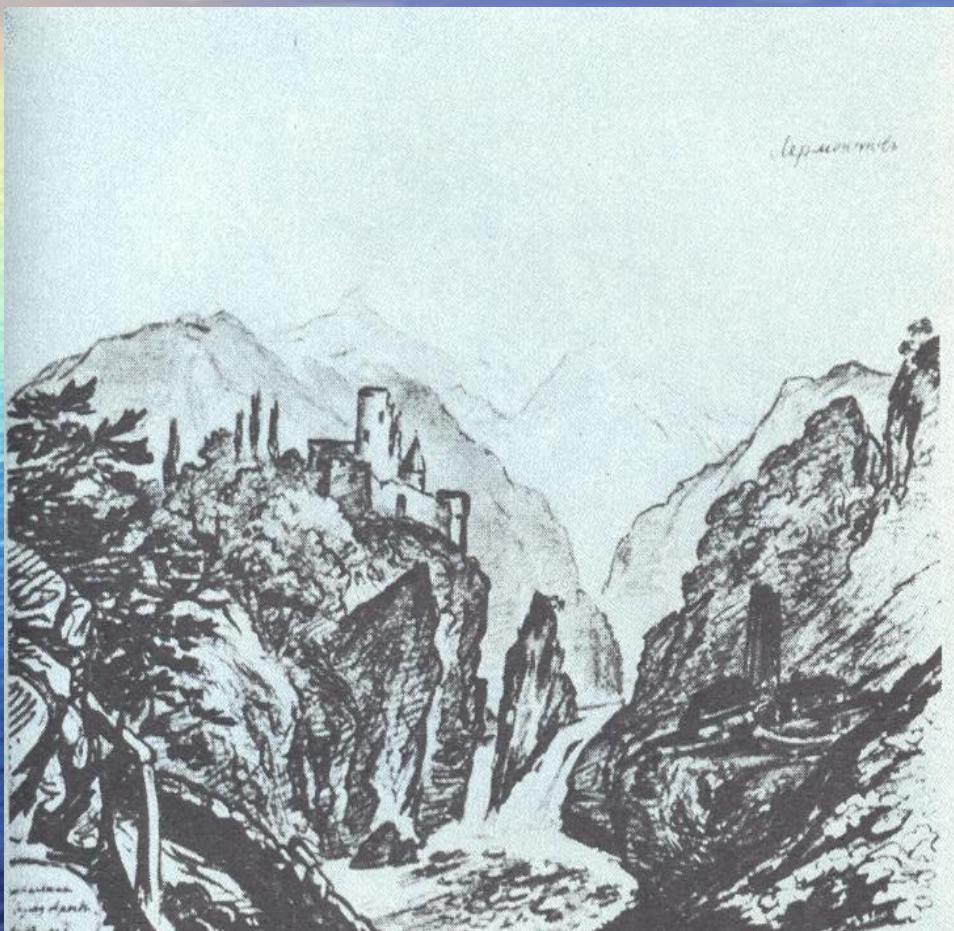
Тебе есть в мире что забыть,
Ты жил, - я также мог бы жить!

Особенности композиции

Начинается произведение с описания места, где происходят события. Автор очень коротко знакомит нас с детством главного героя и обстоятельствами того, как он попал в монастырь. Затем Лермонтов резко переносит нас к завершающему эпизоду – предсмертной исповеди главного героя.

Именно она и занимает большую часть поэмы. В исповеди Мцыри рассказывает о самых ярких моментах своей жизни – о трех днях, проведенных на воле, за пределами монастыря.

Мцыри – образец силы человеческого характера



Развалины на берегу Арагвы, 1837 г.
Рисунок М.Ю.Лермонтова

Мцыри – очень сильный человек. Он впитал в себя с детства невероятную гордость горцев, особое видение мира, понятие о чести.

Лучше умереть в борьбе, чем всю жизнь прозябать, сознавая безвыходность своего положения и невозможность ничего изменить.

Автор и его герой



**Военно-Грузинская дорога.
Рисунок Лермонтова**

Лермонтову, как и Мцыри, свойственны «пламенная страсть» к свободе, стремление к действию, к борьбе. Его «огненной душе» близок мир романтической поэмы с его экзотическими пейзажами, исключительными обстоятельствами, идеальными героями.

Образ главного героя

Мцыри чувствует гармонию природы. Он слышит и видит природу во всей полноте звуков, красок, ощущений. Для него шум потока после грозы подобен «сердитых сотне голосов», и все они ему понятны («хотя без слов мне внятн был тот разговор»...). «Зубцы далеких гор» напоминают юноше красивый «узор», а тучка будто «крадется» за луной «как за добычею своею, объятая жадные раскрыв», деревья напоминают ему «братьев в пляске круговой». Мцыри ставит себя в один ряд с тем, что вокруг него: буря, «божий сад», барс. Он говорит про себя: «как барс пустынный зол и дик», «как зверь, был чужд людей и полз и прятался, как змей».

Важные моменты в жизни Мцыри

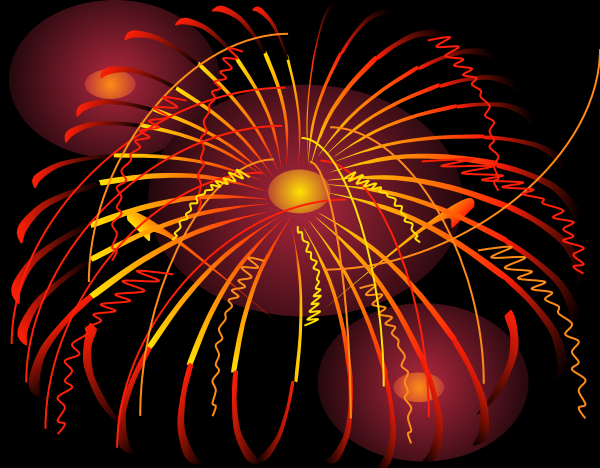
1. Он осуществляет свой побег, о котором давно мечтал («давным-давно задумал я»).
 2. Мцыри увидел грузинку, спускающуюся по узкой горной тропе за водой. Ему хочется идти за девушкой, его одолевает страстный порыв, желание оказаться в кругу близких, родных людей, слышать рядом с собой голос «так сладко вольный». Но он, поборов своё желание, не посмел выйти ей навстречу, остаётся верным своей цели и продолжает нелёгкий путь по лесным дебрям в поисках родного дома.
 3. Битва с барсом. Юноша уже ощутил всю силу и радость свободы, увидел единство природы и вступает в бой с одним из ее творений. Герой сражается с барсом, не обращая внимания на физическую боль, не ведая страха за свою жизнь:
Я ждал, схватив рогатый сук, минуты битвы:
Сердце вдруг зажглося жаждою борьбы.
-

Актуальна ли сейчас поэма «Мцыри»?

Поэма «Мцыри» остается актуальной и сегодня.

Это происходит, на мой взгляд, потому, что в замечательной поэме М.Ю. Лермонтова воспеваются общечеловеческие качества – **стремление к свободе, любовь к родным, близким, к Отчизне, к природе, тоска по родной стороне.** Автор восстаёт против угнетения личности, вкладывая в уста своего героя отважные слова, ставя тем самым извечный вопрос о правах личности.

В.Г.Белинский о поэме



«Мцыри» —»любимый идеал нашего поэта, это отражение в поэзии тени его собственной души... Можно сказать без преувеличения, - что поэт брал цвета у радуги, лучи у солнца, блеск у молнии, грохот у громов, гул у ветров, - что вся природа сама несла и подавала ему материалы, когда писал он эту поэму».