

К 300-летию со дня рождения М.В. Ломоносова



1711 - 1765

**М.В. Ломоносов
как экономист
и статистик**



**Кирилов
Иван Кириллович
(1689 – 1737)**

**В 1726—1727 г. написал работу
«Цветущее состояние
Всероссийского государства»
(опубликована в 1831 г.)**



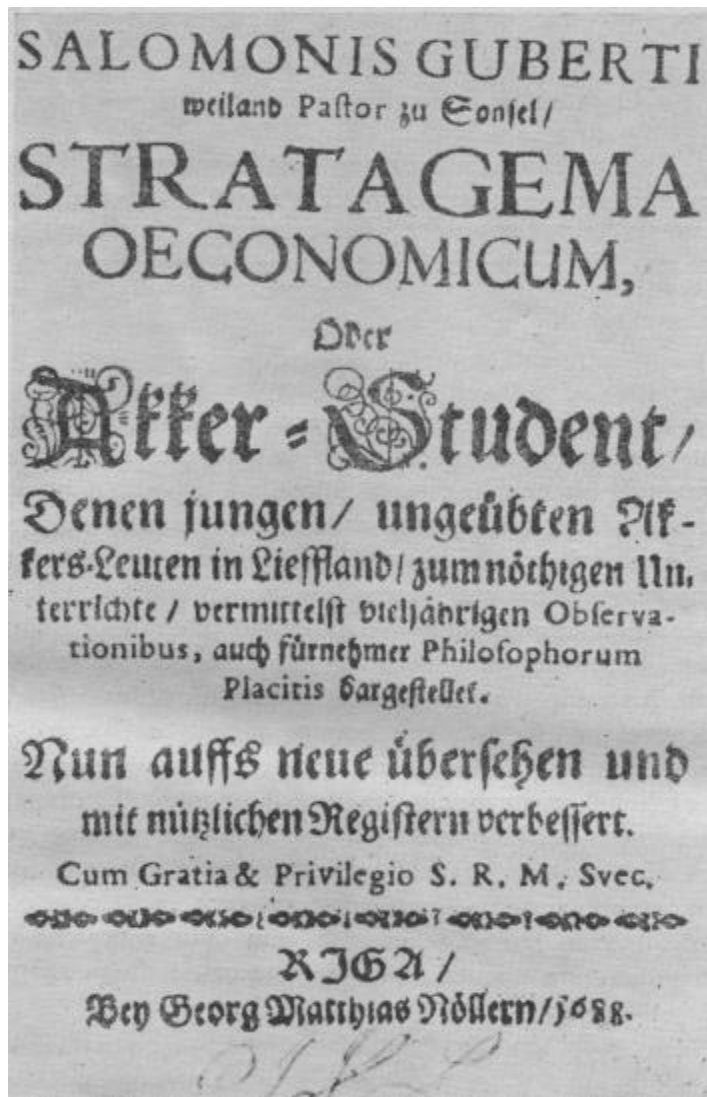
Татищев Василий Никитич (1686-1750)

Важнейшей заслугой в статистике является разработанная им (1737 г.) обширная анкета (198 вопросов), призванная осветить все основные стороны жизни страны.

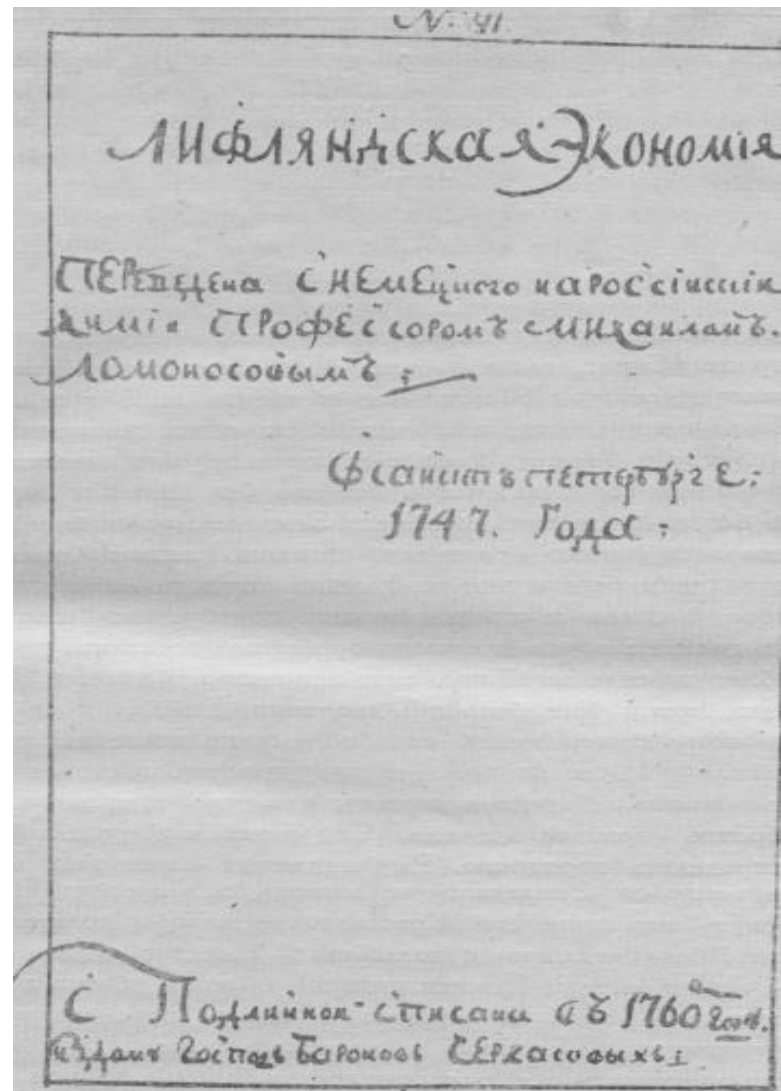


Черкасов
Иван Антонович
(1692-1758)
кабинет-секретарь
императрицы
Елизаветы Петровны

Первой работой, связанной с проблемами экономики, для Ломоносова стал перевод книги С. Губертуса по экономике (Лифляндская экономия), который он выполнил в 1747 г. по заказу И.А. Черкасова



Титульный лист
«Лифляндской экономики»
Соломона Губертуса, 1688.



Титульный лист рукописи
«Лифляндская экономика»
в переводе М.В. Ломоносова, 1760.

«О СОХРАНЕНИИ И РАЗМНОЖЕНИИ РОССИЙСКОГО НАРОДА»

**Единственное сочинение М.В. Ломоносова
из восьми «глав», которые он намеревался
создать в форме писем к И.И. Шувалову.**

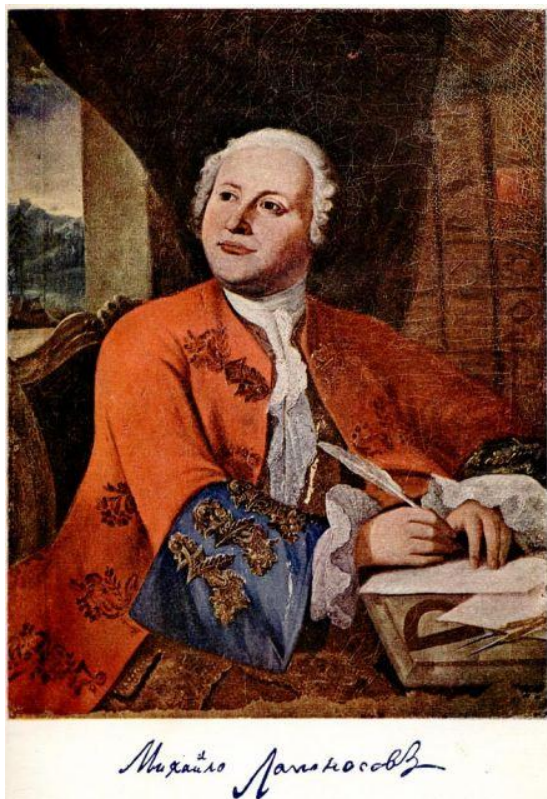
**Написано к 1 ноября 1761 г.,
дню рождения И.И. Шувалова.**

Рукопись не сохранилась.

**Полностью работа
была напечатана лишь в 1871 г.**

**«...Все оныя по разным временам
замеченныя порознь мысли подведены
быть могут, как мне кажется, под
следующия главы:**

- 1) О размножении и сохранении Российского народа.**
- 2) О истреблении праздности.**
- 3) О исправлении нравов и о большом народа просвещении.**
- 4) О исправлении земледелия.**
- 5) О исправлении и размножении ремесленных дел и художеств.**
- 6) О лучших пользах купечества.**
- 7) О лучшей Государственной экономии.**
- 8) О сохранении военного искусства во время долговременнаго мира...»**



**В 1758 году М.В.
Ломоносову было
поручено
заведование
Географическим
департаментом**

**М. В. Ломоносов задумал создать
новый географический атлас страны,
более точный и подробный,
чем академический
«Атлас российский» 1745 г.**

АТЛАСЪ
РОССІЙСКОЙ,
СОСТОЯЩЕЙ
ИЗЪ
ДЕВЯТНАЦАТИ СПЕЦІАЛЬНЫХЪ КАРТЪ
ПРЕДСТАВЛЯЮЩИХЪ
ВСЕРОССІЙСКУЮ ИМПЕРІЮ
СЪ ПОГРАНИЧНЫМИ ЗЕМЛЯМИ,
СОЧИНЕННОЙ
ПО ПРАВИЛАМЪ ГЕОГРАФИЧЕСКИМЪ
И НОВѢЙШИМЪ ОБСЕРВАЦІЯМЪ,
СЪ
ПРИЛОЖЕННОЮ ПРИ ТОМЪ
ГЕНЕРАЛЬНОЮ КАРТОЮ
ВЕЛИКІЯ СЕЯ ИМПЕРІИ,
СТАРАНІЕМЪ И ТРУДАМИ
ИМПЕРАТОРСКОЙ АКАДЕМІИ НАУКЪ.

ВЪ САНКТПЕТЕРБУРГѢ

1745 ГОДА.

Фрагмент карты из «Атласа Российского» (1745 г.)



Маштабъ Рос - 1:100,000

Под его руководством были составлены так называемые географические запросы во все губернии и провинции с 30 пунктами-вопросами, добрая половина которых наполнена экономическим содержанием (о промышленности, сельском хозяйстве, промыслах, торговле, путях сообщения).

Запросы, которыми требуются в имп. Академию Наук географические известия изо всех городов во всех губерниях и провинциях Российского государства для сочинения вновь исправнейшего „Российского атласа“ в оной Академии.

- 1. У обывателей какие есть промыслы.**
- 2. В каких ремеслах народ больше упражняется и которое в лучшем состоянии находится.**
- 3. В каждой провинции каких родов хлебы сеются больше, плодовито ль выходят, рассуждая общую перед посеянным прибыль.**
- 4. Какого где больше скота содержат.**
- 5. Каких где больше зверей и птиц водится.**
- 6. В котором уезде который народ живет, один или с другими смешанный.**

Ломоносов рассчитывал, что от атласа

**«...неотменно воспоследует
не только российской географии
превеликая польза, но и
экономическому содержанию
всего государства сильное
вспомоществование»**

В «Экономическом лексиконе российских продуктов» предлагалось:

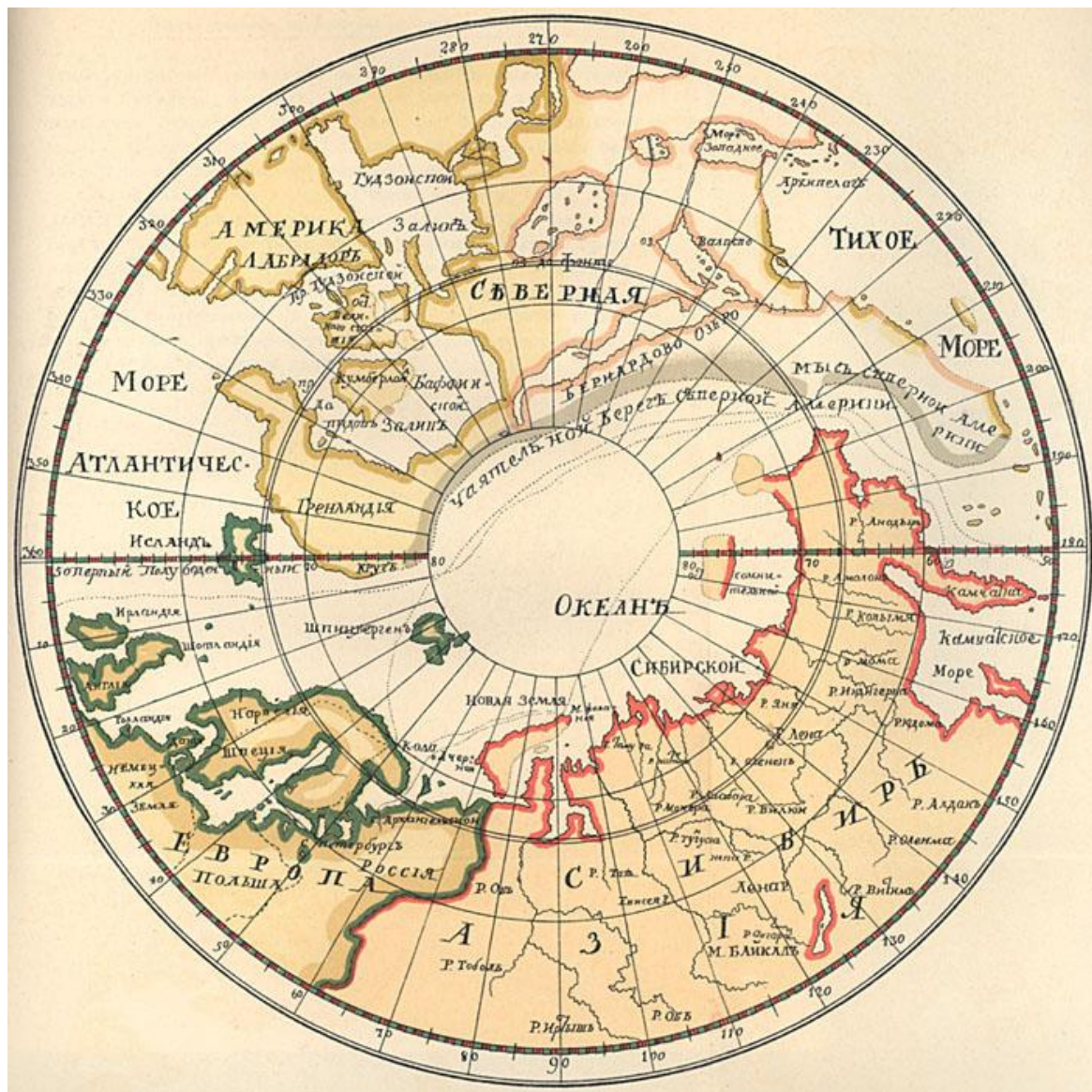
«...приписывать места, где каждый продукт родился или производится с его количеством и добротой, на том ли самом месте исходит или для распродажи в другие города развозится и каким путем; по чему продается; места упоминаемые поставить на картах, при том присовокупленных, и назначить в лексиконе градус и минуту долготы и широты для удобнейшего на карте сыскания»

ПРОЭКТЪ ДОМОНОСОВА
И
ЭКСПЕДИЦІЯ ЧИЧАГОВА.

ИЗДАНІЯ
ГИДРОГРАФИЧЕСКАГО ДЕПАРТАМЕНТА.

С. ПЕТЕРБУРГЪ.
ВЪ МОРСКОЙ ТИПОГРАФИИ.
1854.

КРАТКОЕ ОПИСАНІЕ
РАЗНЫХЪ ПУТЕШЕСТВІЙ
ПО СЪВЕРНЫМЪ МОРЯМЪ,
И ПОКАЗАНІЕ
ВОЗМОЖНАГО ПРОХОДУ
СИБИРСКИМЪ ОКЕАНОМЪ
ВЪ ВОСТОЧНУЮ ИНДІЮ.



Полярная карта М.В. Ломоносова, 1763 г.

Ратовал Ломоносов и за распространение экономических знаний, чему должна была способствовать издательская деятельность.

«По примеру других государств весьма полезно быть рассуждаю, чтобы учредить при Академии наук **печатание внутренних Российских ведомостей**, которые бы в государственной экономии и частных людей, а особливо в купечестве приносили пользу отечеству сообщением знания о внутреннем состоянии государства, в чем где избыток или недостаток, например, плодородия хлеба или недороду, о вывозе и привозах товаров или припасов и многих других недрах подобных...»



**Арсеньев
Константин Иванович
(1789 – 1865)**

**Считал, что статистика
должна не только
излагать фактический
материал, но и давать
обобщение фактов,
их анализ, политическую
и экономическую оценку.**

**«Начертание статистики Российского
государства» (1818-19 г.),
«Статистические очерки России» (1848 г.)**

135
4135

125.

6
II. 552

СТАТИСТИЧЕСКІЕ
ОЧЕРКИ РОССІИ.

СОДЪЕМІЕ

Константина Арсеньева.

И № 89



САИКТЪ-ПЕТЕРБУРГЪ.

ВЪ ТИПОГРАФИИ ИМПЕРАТОРСКОЙ АКАДЕМІИ НАУКЪ.

1846.



***СПАСИБО
ЗА
ВНИМАНИЕ!***