



А.М.Горький

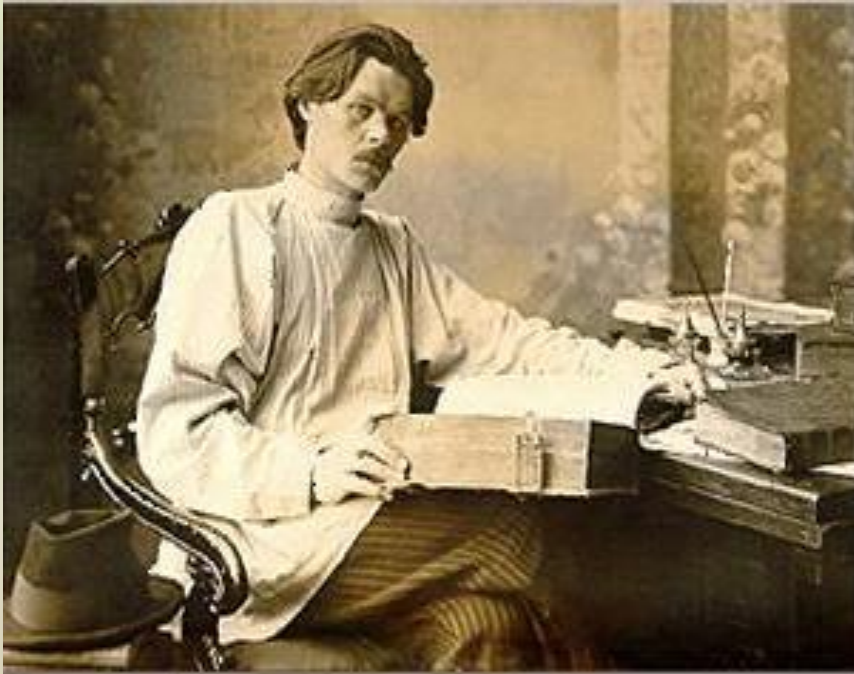
Пьеса «На дне»

11 класс

*Кузнецова Екатерина
Андреевна,*

**учитель русского языка и
литературы МОУ Мурмашинская
СОШ №1**

История создания пьесы



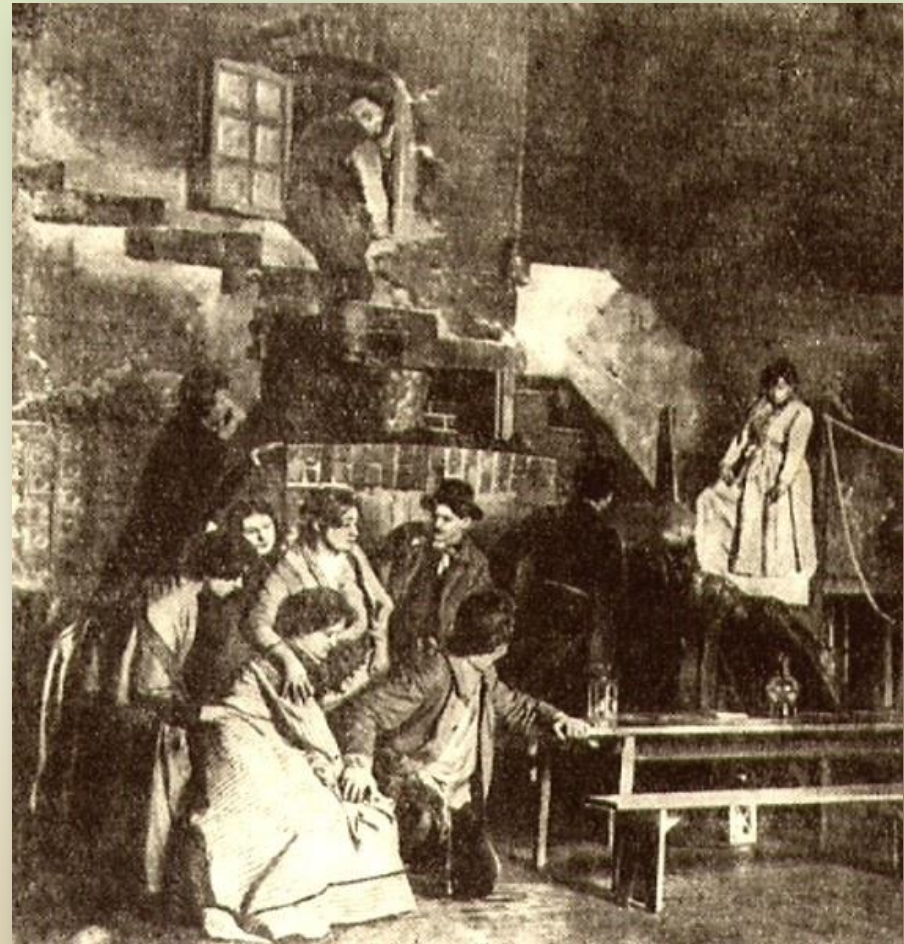
Драма «На дне» была написана в **1902** году для труппы Московского Художественного общедоступного театра. А.М.Горький отмечал, что пьеса – итог его почти 20-летних наблюдений над миром «бывших людей».

Смысл названия пьесы

Первоначально пьеса называлась «Ночлежка», потом – «Без солнца».

Почему «На дне»?

В названии заложен глубокий смысл. Люди, которые попали на «дно», уже никогда не поднимутся к свету, к **НОВОЙ ЖИЗНИ.**



Акт II. Спектакль Kleines Theater, Берлин.

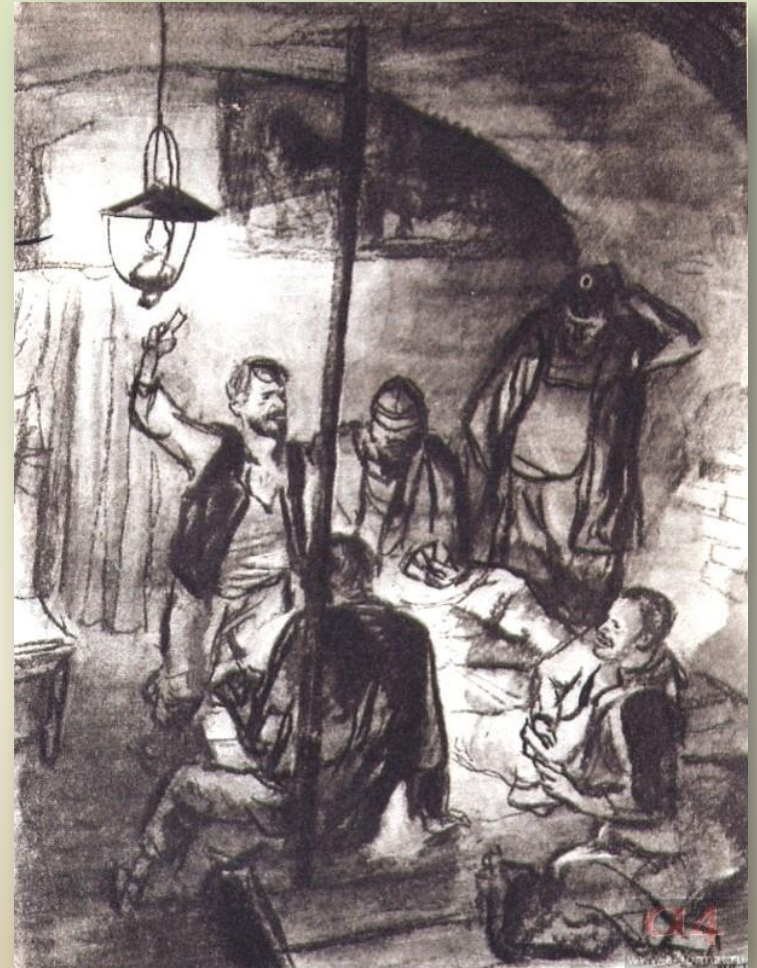
Новаторство А.М.Горького



Впервые перед зрителем предстал невиданный ранее мир воров, бродяг и проституток, а в нем отражение мира, откуда были извергнуты эти люди. Изображение этого страшного мира – обвинительный акт против несправедливого общественного строя.

Жанр произведения

Развитие
драматического
конфликта
определяют диалоги
героев, обитателей
ночлежки. Действие
пьесы переведено во
внесобытийный ряд –
это характерно для
жанра философской
драмы.



*Акт II. Художник Д.
Шмаринов.*

Проблематика драмы

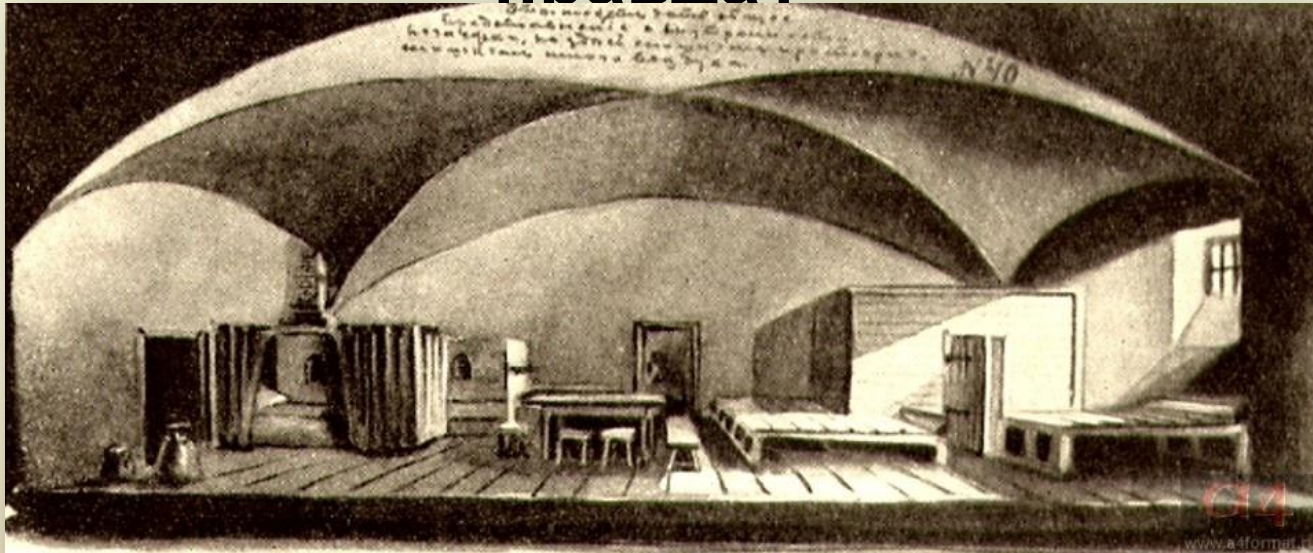


*Типаж-группа босяков.
Фотоснимок, присланный
Горьким Московскому
Художественному театру*

- Пьеса продолжает тему униженных и оскорбленных в русской литературе.
- В центре – спор о человеке. Главное в этом споре – проблема правды и лжи.
- Горький ставит философский вопрос: «что лучше – истина или сострадание»?

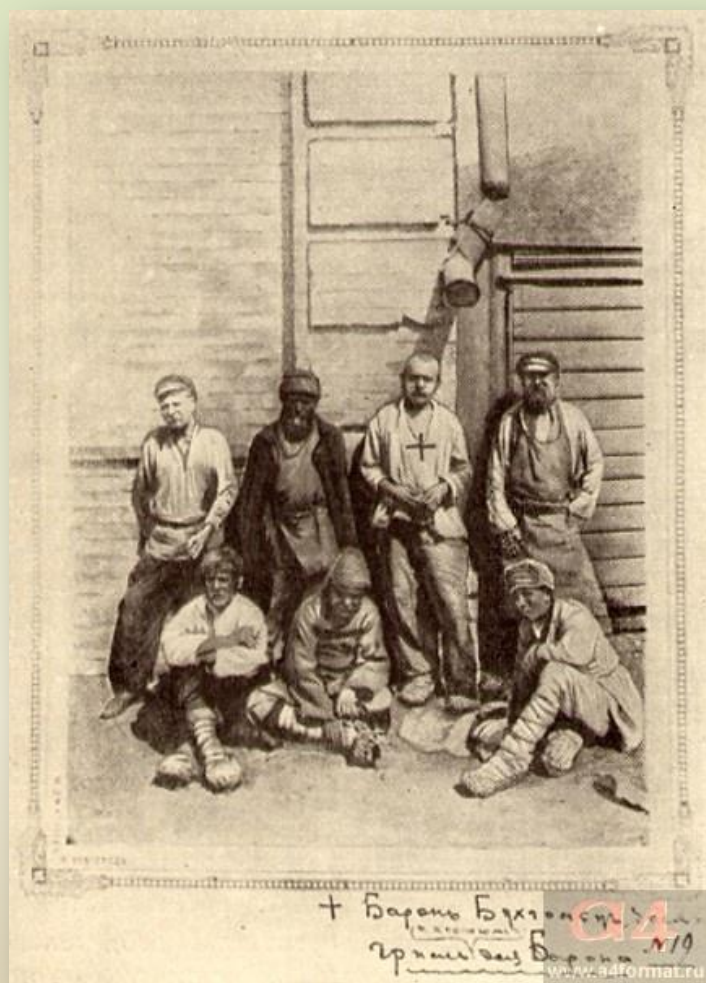
Конфликт пьесы

- **Социальный конфликт:** общество виновато в существовании «дна».
- **Философский конфликт** ставит вопрос: что важнее для человека – ложь или правда?



Макет ночлежки. Рисунок, присланный Горьким Московскому Художественному театру

Обитатели ночлежки



*Фотоснимок, присланный
Горьким
Московскому Художественному*

Обитатели дна выброшены из жизни в силу условий, царящих в обществе. Их судьбы обозначены несколькими словами. Люди изуродованы, сломлены жизнью и обречены на гибель, хотя достойны лучшей участи. Перед нами – глубоко страдающие и одинокие люди. Каждый замкнут в своем горе

Клещ и Анна



*Акт I. Художник С.
Гонков.*

Клещ – слесарь. Попал на «дно», потеряв работу. Мечтает выбраться из ночлежки и заняться честным трудом. Живет надеждой на освобождение, которое принесет ему смерть жены.

Умиравшая **Анна** всю жизнь «над каждым куском хлеба тряслась» и постоянно тревожится, «как бы больше другого не съест».

Барон

Разорившийся
дворянин.

Все его достояние –
воспоминания о
былом величии своего
рода. Живет за счет
Насти, но ее слезы и
фантазии лишь
забавляют его.

Издевается над всеми и
быстро теряет
человеческий облик.

Барон: «А...ведь зачем-
нибудь я родился...»



*Барон — В. Качалов.
Спектакль Московского
Художественного театра.*

Актер

Бывший театральный актер.

Когда-то играл на сцене и носил звучную фамилию Сверчков-Задунайский, а теперь спился.

Живет воспоминаниями о прекрасном. Из всех ночлежников отличается тонкой душевной организацией.



*Актер — Э. Рейхер.
Спектакль "Kleines Theater",
Берлин*



Настя

Проститутка.

**Пытается вырваться из
грязного прошлого и
настоящего , где
«...опротивело все! Вся
жизнь... все люди!..» в
мир «чистой любви».
Живет мечтами, которые
заимствует из книги
«Роковая любовь».**

***Настя — О. Книппер.
Московский Художественный
театр.***

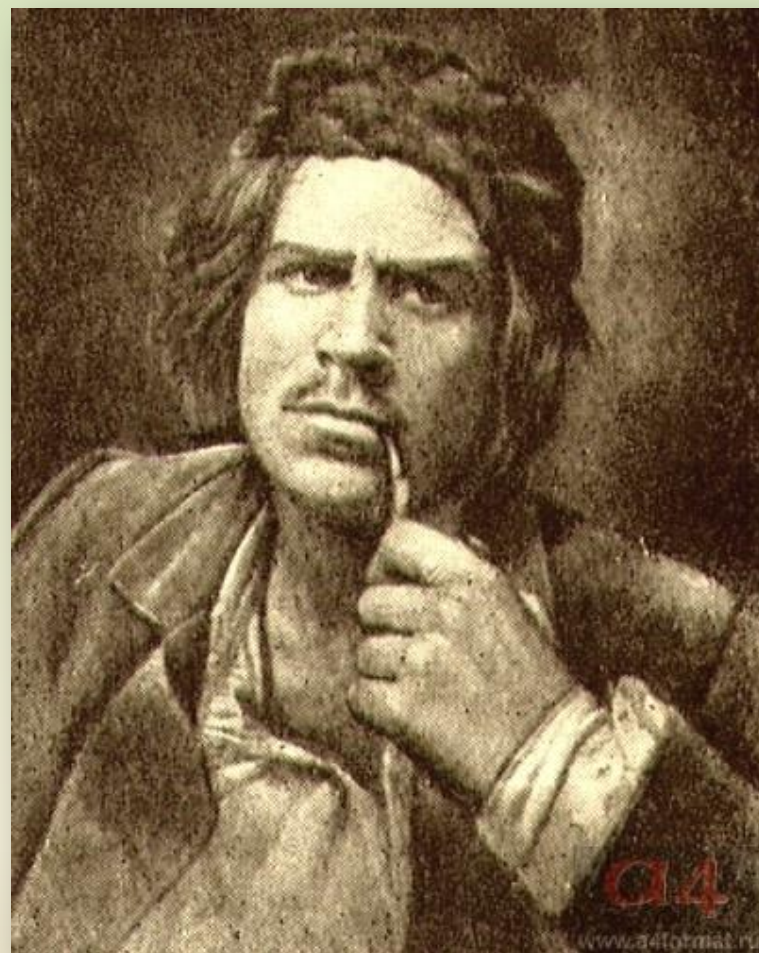
Васька Пепел

Вор. Сын вора.

**Родился в тюрьме и
обречен идти по этой
дороге.**

**Но он жаждет правильной
жизни: мечтает жениться
на Наташе, уйти из-под
власти Василисы.**

**«...надо жить... иначе!
Лучше надо жить!
...чтобы самому себя
можно мне было
уважать...»**



***Васька Пепел — И. Сканке.
Спектакль театра
Альмы и Иохана Фальстрем.
Христиания (ныне Осло),
Норвегия. .***

Бубнов

**Оказался в ночлежке,
уйдя из дому «от
греха подальше»,
чтобы не убить жену
и ее любовника.**

**Сам признается, что
пьяница и ленив:
«Страсть как
работать не люблю!»**



*Двор ночлежки.
Карандашная зарисовка М.
Горького*



Сатин

**Бывший телеграфист.
Шулер.**

**Попал на «дно», после
того как отсидел в
тюрьме за убийство
(не веря в
правосудие,
отомстил негодяю,
погубившему его
сестру).**

*Сатин — Р. Валентин.
Спектакль Kleines Theater,
Берлин.*

Лука

Имя – двойственность образа: Лука означает «светлый» (имя одного из 4-х канонических евангелистов) и вызывает ассоциации со словом «лукавый».

Находит подход к каждому ночлежнику. В любом видит человека, его светлые стороны, вселяет в людей веру в лучшее и в себя.



Лука — И.

Москвин.

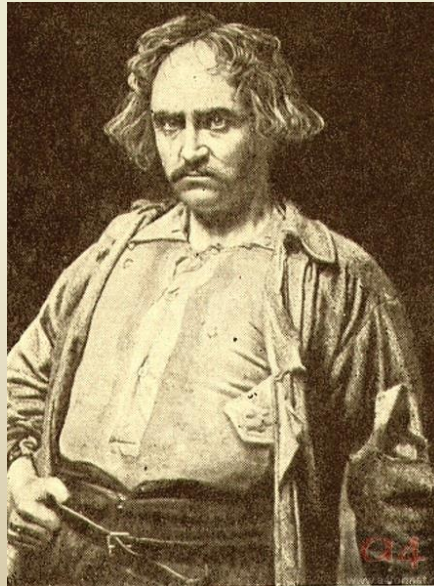
Спектакль Московского

Три философии – три ответа на главный вопрос пьесы

Философия
Луки



Философия
Сатина



Философия
Я



Философия Луки



*Акт II. Художник С.
Гонков.*

Лука – носитель философии веры. Он верит в любого человека. Суть его философии: вера может изменить реальную правду, так как она помогает уйти от ужасной реальности в мир прекрасных иллюзий.

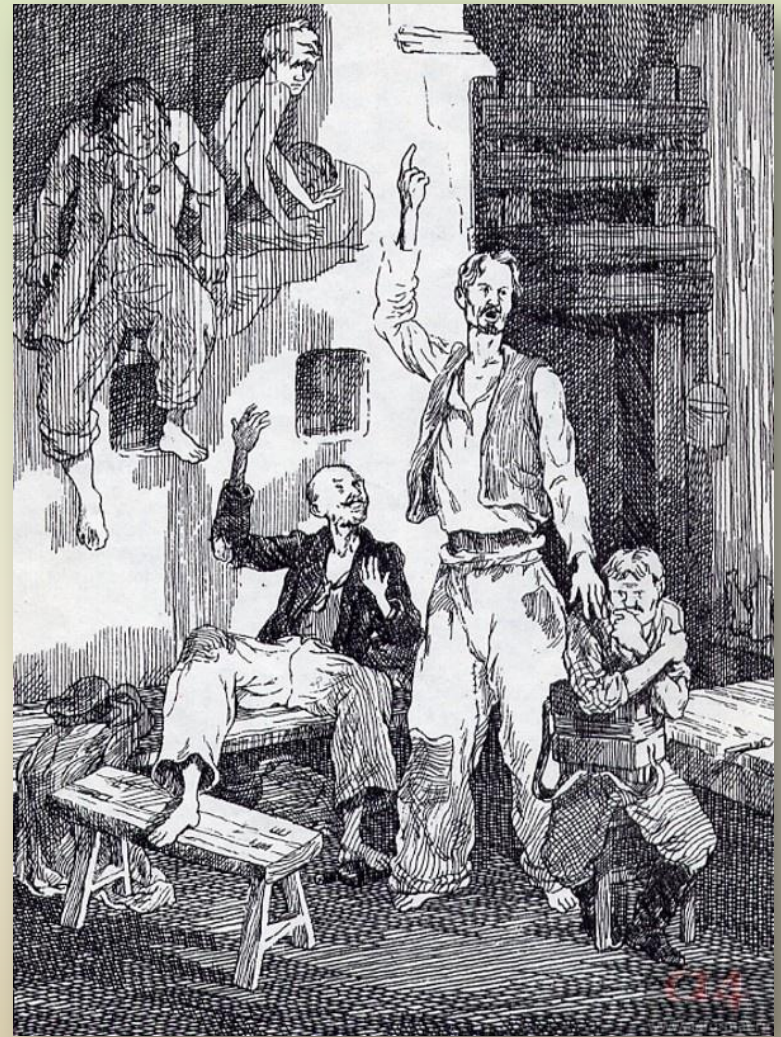
Правда Луки выражается простой формулой: «Во что веришь, то и есть».

Философия Сатина

Сатин верит не в человека, слабого и маленького, а в человечество. Вместо «любви к ближнему». Он предлагает «любовь к дальнему» человеку, человеку мечты.

Сатин: «Ложь – религия рабов и хозяев... Правда – бог свободного человека»

**«Человек – вот правда!
Человек! Это звучит...
гордо!»**

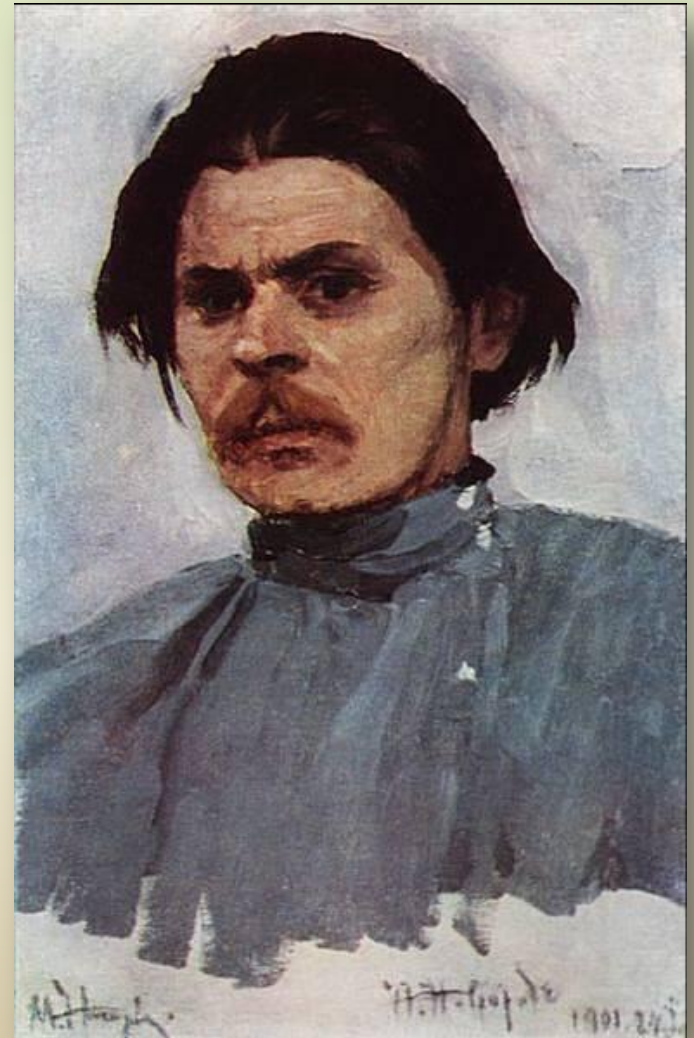


*Акт IV. Художник С.
Гонков.*

Философия автора

**А.М.Горький спорит с Лукой:
жить в плену иллюзий
нельзя, а прозрение всегда
трагично. А самое
страшное – то, что человек
может примириться со
своей беспросветной
жизнью. Этого примирения
допускать нельзя.**

**Композиция пьесы
разоблачает философию
Луки.**



Кто прав? Чья философия побеждает?



*А.М.
Горький*

Основной вопрос, который я хотел поставить, это – что лучше, истина или сострадание? Что нужнее? Это вопрос не субъективный, а *общефилософский.*

А.М.Горький

Вечный вопрос?..

Использованные материалы:

- Крутецкая В.А. Литература в таблицах и схемах. 11 класс. – СПб.: Издательский Дом «Литера», 2008. – (Серия «Средняя школа»);