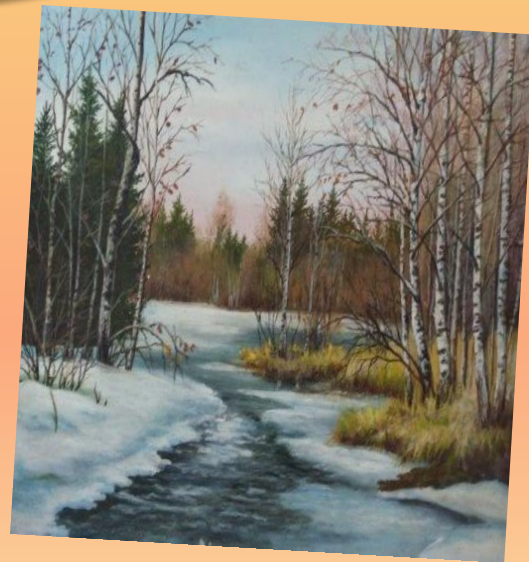


НАТУРФИЛОСОФСКА АЯ ЛИРИКА Ф.И. ТЮТЧЕВА



Выполнила: Литвинович Екатерина

Певец природы



Федор Иванович Тютчев вошел в историю русской литературы, прежде всего как певец природы. Идея одушевленности природы, вера в ее таинственную жизнь проникает собою всю лирику поэта.

Три периода творчества Тютчева

Первый период (20 – 30-е гг.) – натурфилософская лирика

- ✓ Проникнут глубокой философской мыслью.
- ✓ Слияние всего воедино: и любви, и философии, и природы.
- ✓ Стихотворения, написанные в этот период:
«Люблю грозу в начале мая»(1828), «Полдень»(1829),
«Бессонница»(1829), «Листья»(1830), «Не то, что
мните вы природа...»(1836), «День и ночь»(1839) и
другие.

Три периода творчества Тютчева

Второй период (40-е гг.) – социально-философская лирика

- ✓ Тютчев активно участвует в общественной жизни страны.
- ✓ Политическое мировоззрение Тютчева в 40-е годы складывалось под влиянием идей славянофилов.
- ✓ В публицистических статьях Тютчев противопоставлял самодержавную и православную Россию революционному и “безбожному” Западу.
- ✓ Тютчев пропагандировал идеи панславизма.
- ✓ Стихотворения, написанные в этот период:
«Живым сочувствием приветя...»(1840), «Колумб»(1844), «Море и утес»(1848), «Святая ночь на небосклон взошла...»(1849).

Три периода творчества Тютчева

Третий период (50 – 60-е гг.) – нравственно-философская лирика

- ✓ Тревожные мотивы углубляются и перерастают в мрачное, безысходное восприятие жизни.
- ✓ Тютчев отмечает, что зло есть и в природе.
- ✓ Стихотворения, написанные в этот период:
«Умом Россию не понять»(1866), «Природа - сфинкс» (1869), «Две силы есть – две роковые силы»(1869), и др.
«Денисьевский цикл».

Натурфилософская лирика

- ❖ Формирование творческого метода Тютчева относится к концу 1820-х гг. – эпохи расцвета русского романтизма.
- ❖ Тютчев стремится к единству «частной воли» человека с «универсальной волей» природы.
- ❖ Важнейшей проблемой лирики является проблема взаимоотношения ее личности с миром.



Натурфилософская лирика

Прошлое лишь призрак,
настоящее неумолимо
уходит и тоже становится
призраком, отсюда
вытекает осознание
реальности как
«утомительного сна» и
невозможности адекватно
понять ее. Осознание
этого рождает
определение мира как
«бездны».



Переходные состояния

Переходные состояния
– пограничные, в
которых сходятся
антиномии.



Тютчева по-особому
волнуют едва
уловимые признаки
смены явлений,
зыбкая грань между
ними.

Переходные состояния

Полдень

Лениво дышит полдень мглистый,
Лениво катится река,
И в тверди пламенной и чистой
Лениво тают облака.

И всю природу, как туман,
Дремота жаркая объемлет,
И сам теперь великий Пан
В пещере нимф покойно дремлет.



Красота природы



В стихотворениях
Тютчева
исследователи
отмечали не только
красоту и яркость
картин природы, но и
глубокое философское
содержание.

«На бесконечном на вольном просторе...»

Преобладание пейзажей – одна из примет лирики Ф.И. Тютчева.



Тютчевская природа – это и пейзаж, населённый растениями, животными, людьми, и космос, в котором живут и действуют стихии воды, грозы, ночи, представляющие собой самостоятельные силы мироздания.

Вопросы, волнующие поэта

Что такое
Вселенная, земля,
каковы тайны
рождения и смерти
человека, какое
место он занимает в
мире и какова его
судьба?



«Не то, что мните вы, природа...»

Не то, что мните вы,
природа:

Не слепок, не
бездушный лик -

В ней есть душа, в ней
есть свобода,

В ней есть любовь, в
ней есть язык...





Поэзия мысли

«Мысль всегда сливается с образом, взятым из мира Души или природы, проникается им и сама его проникает нераздельно и неразрывно».

Тургенев И.С.



В своих стихотворениях поэт соединил две жизни – жизнь человеческую и жизнь природы.



«Каждое из
стихотворений –
солнце, то есть
самобытный,
светящийся мир».

А.А.Фет

**СПАСИБО ЗА
ВНИМАНИЕ!**