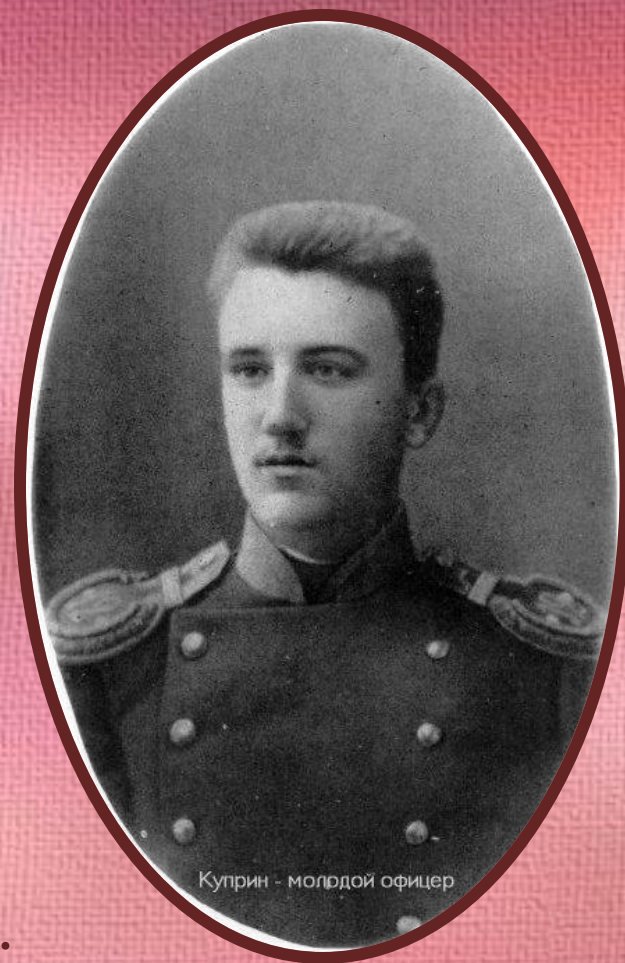



*Александр  
Иванович  
Куприн  
1870 -1938*




Учитель Феокистова О.  
В.  
МОУ «СОШ №8»

- 
- 26 августа (7 сентября) 1870 года – родился в г. Наровчат Пензенской губернии в семье чиновника.
  - 1890 год – окончив юнкерское училище, поступает в армию.
  - 1894 год – оставляет военную службу, работает грузчиком, актёром, организовывает цирк, управляет имением, сотрудничает в местных газетах как репортёр и фельетонист.

- Куприн противопоставляет современной цивилизации естественную жизнь в общении с природой (“Олеся” 1898 год и “Чёрный туман” 1905 год).





В рассказах “Гамбринус” (1907 год), “Гранатовый браслет” (1911 год) неподкупность, благородство чувств противопоставляет пошлости, лицемерию буржуазной морали. Увлекается экзотическими, библейскими мотивами (“Суламифь” 1908 год). Эти и другие его произведения (“Сны”, “Свадьба”, “Река жизни”, “Убийца”, “Бред”, “Обида”) были откликом на события первой русской революции



- 1919 год – вынужден был эмигрировать в Париж.
- 1937 год – возвращение в СССР.
- 25 августа 1938 года – умер в Москве

# Повесть "Олеся"

- Перед нами поэтический образ девушки Олеси, выросшей в избе старой "колдуньи", вне обычных норм крестьянской семьи. Любовь Олеси к случайно заехавшему в глухую лесную деревушку интеллигенту Ивану Тимофеевичу - это свободное, простое и сильное чувство, без оглядки и обязательств, среди высоких сосен, окрашенных багровым отблеском заходящей зари



История девушки получает трагический конец, здесь вторгаются в привольную жизнь Олеси и корыстные расчеты деревенских чиновников, и суеверия темных крестьян. Избитая и осмеянная, Олеся

вынуждена бежать из лесного гнезда.



# Какое значение имеет место действия рассказа?

- Действие повести происходит на лоне природы в глухих местах Полесья, куда судьба забросила героя, городского человека, на целых 6 месяцев.
- Герой ожидает новых впечатлений.





# Какую роль играет пейзаж?

- Зимний пейзаж подчеркивает отрешенность от цивилизации.
- Природа постепенно становится участницей событий: «Ветер бесился, как старый, озябший голый дьявол. В его реве слышались стоны, визг и дикий смех...» Постепенно звуки ветра почти материализуются, и герою чудится какой-то «страшный гость, ворвавшийся в его дом»



- Описания природы часто проникнуты лирическим теплым настроением: «Снег розовел на солнце и синел в тени. Мной овладело тихое очарование этого торжественного безмолвия.»



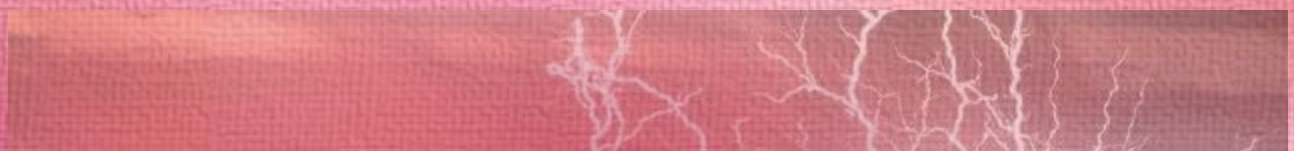
Природа, ее сила  
воплощаются в «колдунье»  
Олесе.



Знакомство героев происходит весной: пробуждается природа, пробуждаются чувства



В последней главе – внезапный  
вихрь, гроза, град – предвестники  
разлуки и крушения любви



# Как рисует Куприн образ главной героини?



Высокая брюнетка  
лет  
около 20 -25 с лицом,  
которое «нельзя  
было  
позабыть, но трудно  
описать»:  
«лукавство,  
властность  
и наивность» во  
взгляде  
«больших,  
блестящих,  
темных глаз»

# С чем сравнивает Куприн героиню?

- С молодыми елочками, выросшими в приволье старого бора





- Героя привлекает «ореол окружавшей ее таинственности, репутация ведьмы, жизнь в лесной чаще среди болота», но более всего – гордая уверенность в свои силы.
- В ее неразгаданности особая привлекательность.
- Олеся не знает расчета, себялюбия. Ей чуждо все, что отравляет отношения людей в цивилизованном мире, к которому принадлежит Иван Тимофеевич



## В чем особенность изображения героя- рассказчика?


- Героя описывает сама Олеся:  
«Человек вы хотя и добрый, но  
только слабый... Доброта ваша  
не хорошая. Не сердечная.  
Слову вы своему не господин...  
Никого вы сердцем не  
полюбите, потому что сердце у  
вас холодное, ленивое, а тем,  
которые вас будут любить, вы  
много горя принесете».



# Как построен сюжет повести?

- Картины жизни и природы связаны в единый поток: после встречи героя с Олесей – картина бурной весны, объяснение в любви сопровождается описанием лунной ночи





Сюжет построен на  
противопоставлении мира Олеси и  
мира Ивана Тимофеевича

- Отношения с Олесей он воспринимает как наивную, очаровательную сказку, ей же заранее известно, что эта любовь принесет горе...
- Его любовь постепенно убывает... Он думает прежде всего о себе: «Женятся же хорошие и ученые люди на белошвейках, на горничных... и живут прекрасно... Не буду же я несчастнее других?»

# Как меняется Олеся?

Ее любовь становится самоотверженной.  
Язычница Олеся приходит в церковь и едва  
спасается от озверевшей толпы, готовой  
разорвать ведьму



# Какой цвет сопровождает образ Олеси?

- «Красная юбка Олеси выделялась ярким пятном на ослепительно белом, ровном фоне снега» (в первой встрече);
- Красный кашемировый платок;
- Нитка дешевых красных бус – единственная вещь, которая осталась «на память об Олесе и ее нежной, великодушной любви» (в последнем эпизоде)

# Почему счастье героев оказалось таким коротким?



- Олеся, владеющая даром предвидения, осознает неизбежность конца короткого счастья. Слишком разные они люди. Тем более ценно ее самоотречение. Тема «волшебной любви» сменяется темой недостижимости счастья.