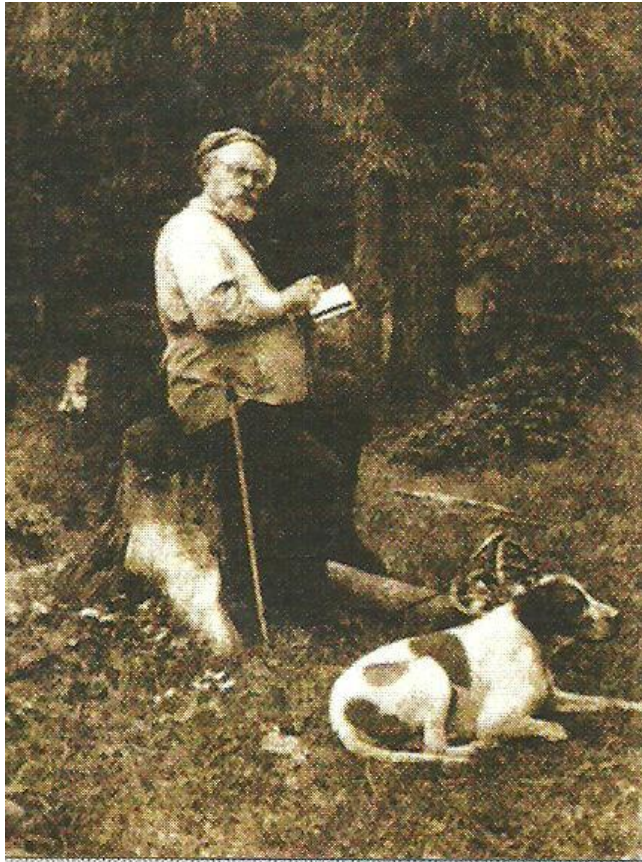


*Михаил Михайлович Пришвин*  
*«Кладовая солнца»*

Сказка – быль

Имя М.М. Пришвина с детства знакомо  
каждому.



М.М.Пришвин в Дунинских лесах. 1958

М.М. Пришвин –  
знаток, любитель  
природы, тонкий  
ценитель красоты  
окружающего мира.

«В Усолье приплывешь, как будто не в село, а в какое-то жительство лесных существ, не нарушающих общий пейзаж: так все вокруг лесисто, болотно, так много природы», - писал М.М. Пришвин.

«Родники Берендея»,  
«Кашеева цепь»,  
«Повесть нашего времени»,  
«Рассказы о прекрасной маме» и многие другие написаны в селе Усолье.



Дом в Усолье, в котором в годы войны жил М.М.Пришвин

## История создания сказки - были «Кладовая солнца».

---

В 1945 г. Министерством просвещения был объявлен конкурс на лучшую книгу для детей. Пришвин принимает в нем участие и победу в Великой Отечественной войне встречает новой повестью «Кладовая солнца». Которая была написана за месяц.

Это произведение насыщено впечатлениями от усольской природы и жизни писателя среди нее.

Повесть получила первую премию и была напечатана в июльском номере журнала «Октябрь».



# Прототипы в повести

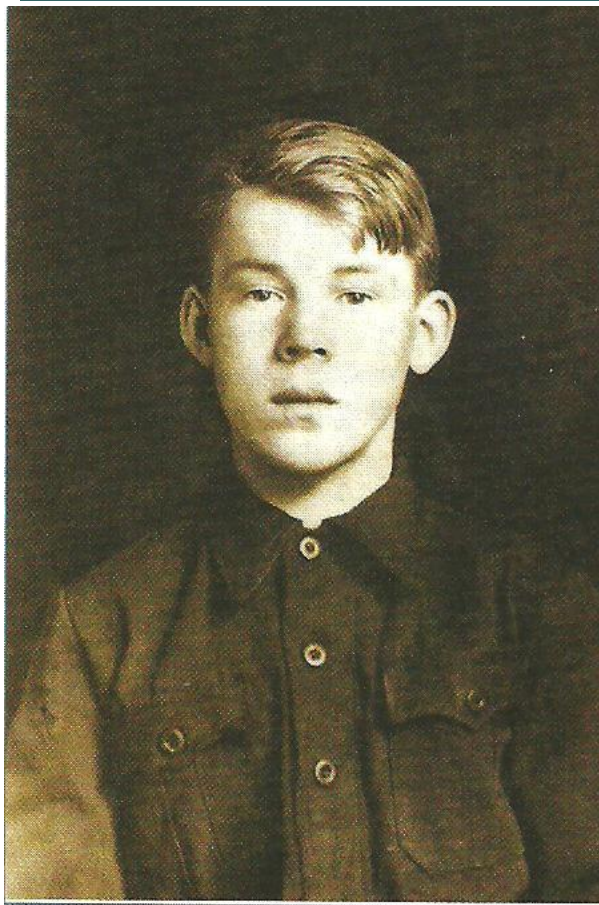


4, в котором в годы войны жили дети-сироты, прототипы главных героев «Кладовой солнца»

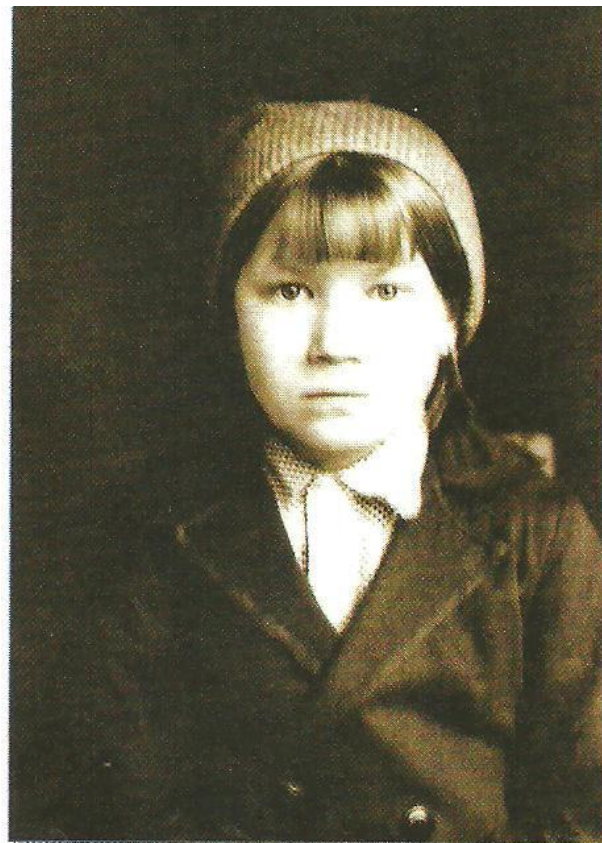
Главными героями являются усольские дети – сироты Соня и Боря Александровы.

Сиротство детей, забота о них колхозников легли в основу сюжета.

«Соне лет **10**, Боре – **11**. Два года назад у них умерла мать, а вскоре затем отец. Все нехитрое хозяйство – изба, огород и мелкие домашние животные – остались на детей.» (дневник от **7** апреля **1943** года).



Боря Александров, прототип  
Мухоморова Костя



Соня Александрова, прототип Насти  
в «Кладовой солнца». Фотография  
М М П



Прототипом образа старика Антипыча был старый лесник Антипыч, живший недалеко от Усолья.



- Антипыч и Травка.  
Художник И.Л.Бруни.

## Образ автора в повести.

---

Каким видит  
окружающий мир  
Пришвин?

Каким человек  
предстает он перед  
нами?

- Писатель очень зорок, он с любовью наблюдает за природой, она для него живая, в ее жизни он видит знакомые проявления человеческого сердца.



Сказочное и реальное в повести.  
Что же реально в «Кладовой солнца»?

---

- Место действия.
- Время действия – период Великой Отечественной войны.
- Как и многие дети во время войны, Митраша и Настя осиротели.
- Обычные бытовые сценки. (Поиски клюквы. Ссора детей. Счастливо спасаются от беды. Возвращение домой с добычей).

## Каковы сказочные черты в повести?



59. Настя.

*Художник И. Л. Бруни.*



60. Митраша.

*Художник И. Л. Бруни.*

Как в сказках, где героями являются тоже брат и сестра. Например: «Сестрица Аленушка и братец Иванушка», «Гуси – лебеди», «Снежная королева» и др.

## Сказочные черты в повести.

- Какие отношения между братишкой и сестрой в сказках? Почему с братом и сестрой в сказках часто случается беда?
- А как у Пришвина? Кто виноват в ссоре?
- Где произошла ссора? Какой сказочный мотив можно узнать и здесь?



П.В.Калинин. Митраша и Настя



Зачем отправились дети? Какова их цель?

Что ищут обычно сказочные герои? За какими сокровищами и чудесами охотятся?

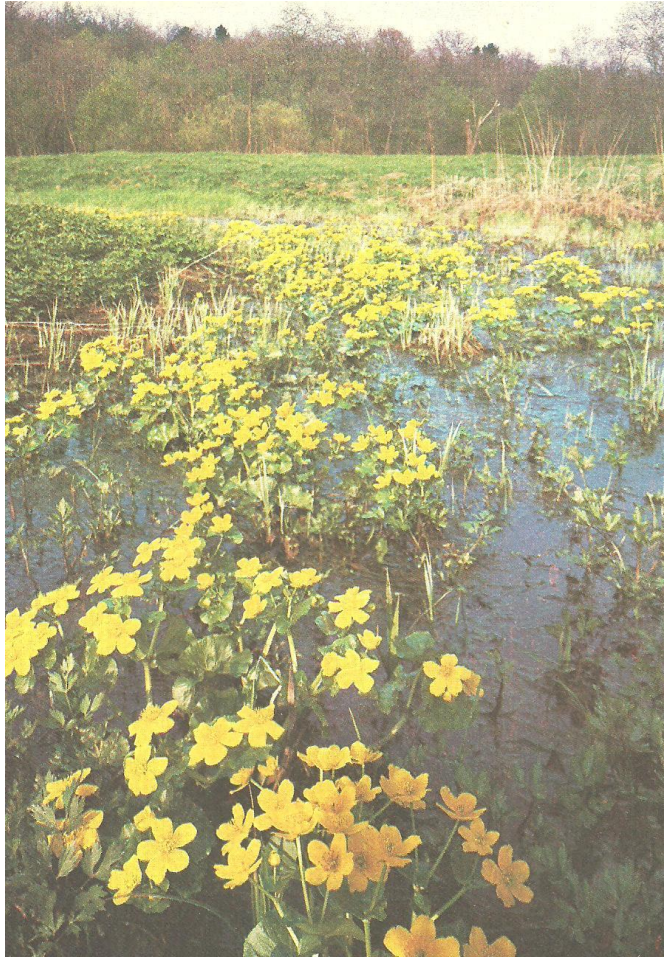
Можно ли клюкву сравнить с сокровищем? К какому сокровищу оно ближе всего?



Клюква. Фото А.Заболотского



Где произошла ссора? Какой сказочный мотив можно узнать и здесь?



- Ссора произошла на развилке двух троп. Вспомните:  
«Налево пойдешь – богатым станешь, прямо пойдешь – голову сложишь, направо пойдешь – невесту найдешь» и др.

С какими трудностями и испытаниями, порой даже с риском для жизни столкнулись дети?



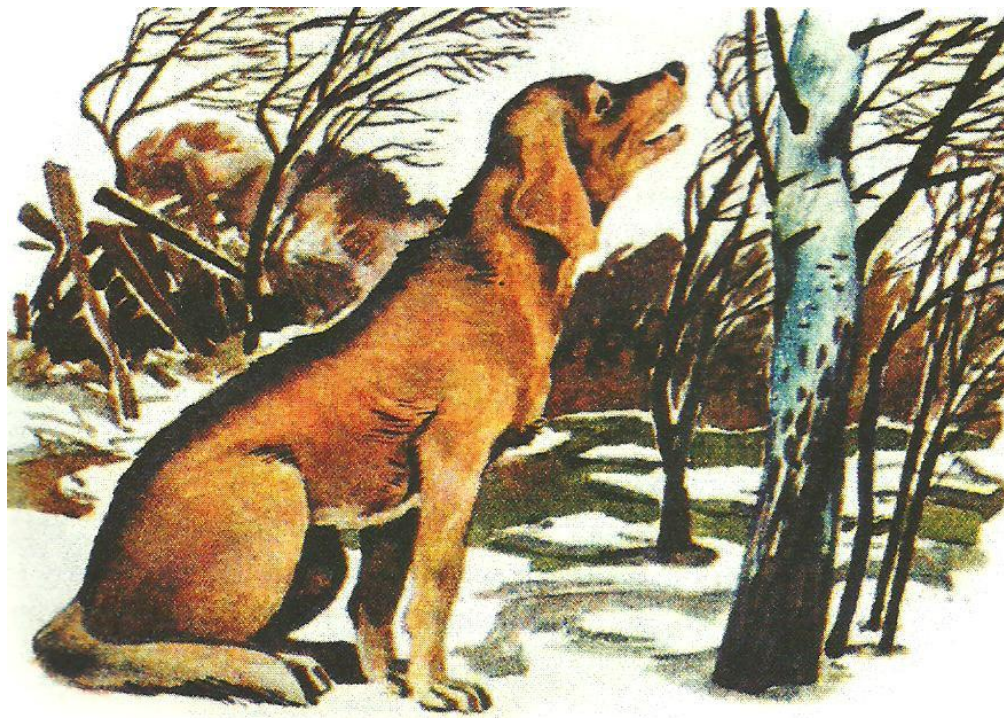
Иван Бруни. Митраша в болоте



В.П.Кадочников. Серый помещик



Кто же помог Насте и Митраше?  
Кто стал спасителем детей?



П.В.Калинин. Травка

Чем похожа Травка на этих волшебных помощников и чем отличается от них?

Есть ли в Антипыче что-то, напоминающее сказочного героя?  
Кто в сказках часто выступает в роли помощника, знающего какие-то тайны и секреты?

---

Чем похож и не похож на него Антипыч?



Какую главную тайну не открыл Антипыч ребятишкам?

Антипыч выступает как хранитель тайны жизни.



ц

Природа одушевлена и одухотворена.

т?

Художественный прием – олицетворение.

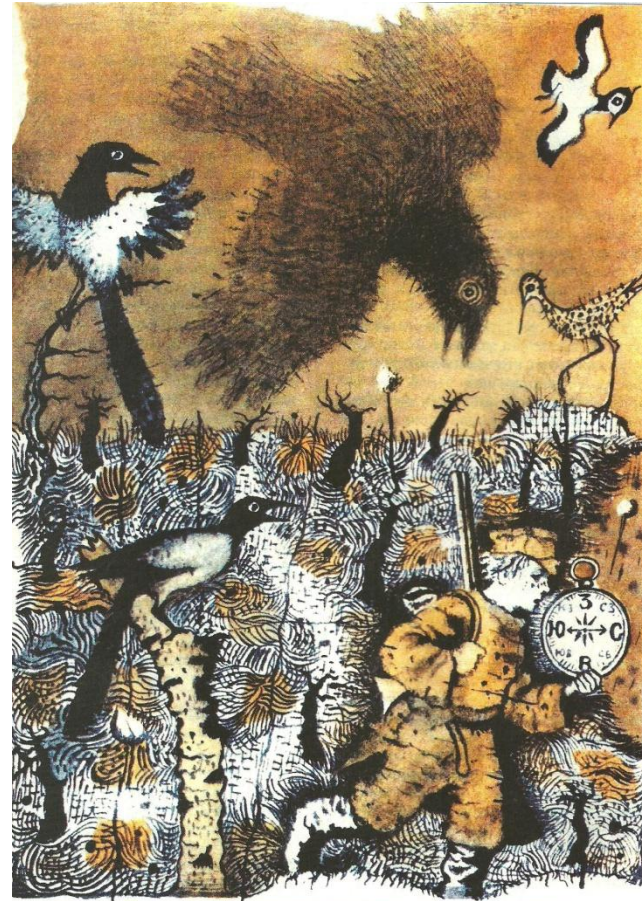




# В любой сказке есть волшебные предметы.

Что в повести названо  
«чудесной вещью»?  
Почему?

В чем отличие компаса  
от сказочного клубка,  
который ведет за собой  
героя?



П.Лопатин. Иллюстрация к «Кладовой солнца» М.М.Пришвина

Авторская речь в повести.  
Чем она напоминает сказочную?



- Речь автора нетороплива, напевна, плавно складывается словечко к словечку и подобна светлomu ручейку в сказочном дремучем лесу.

## Вывод.

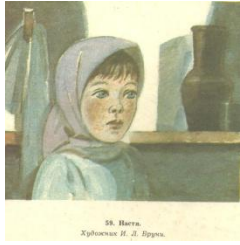
---

- Пришвин не случайно назвал свое произведение сказкой. Сходство с ней обнаруживается и в сюжете, и в художественных образах, и в присутствии чудесных предметов, волшебных тайн, и в участии природы во всех событиях, и в особом складе авторской речи.



---

У каждого своя тропа.■



## Настя и Митраша.

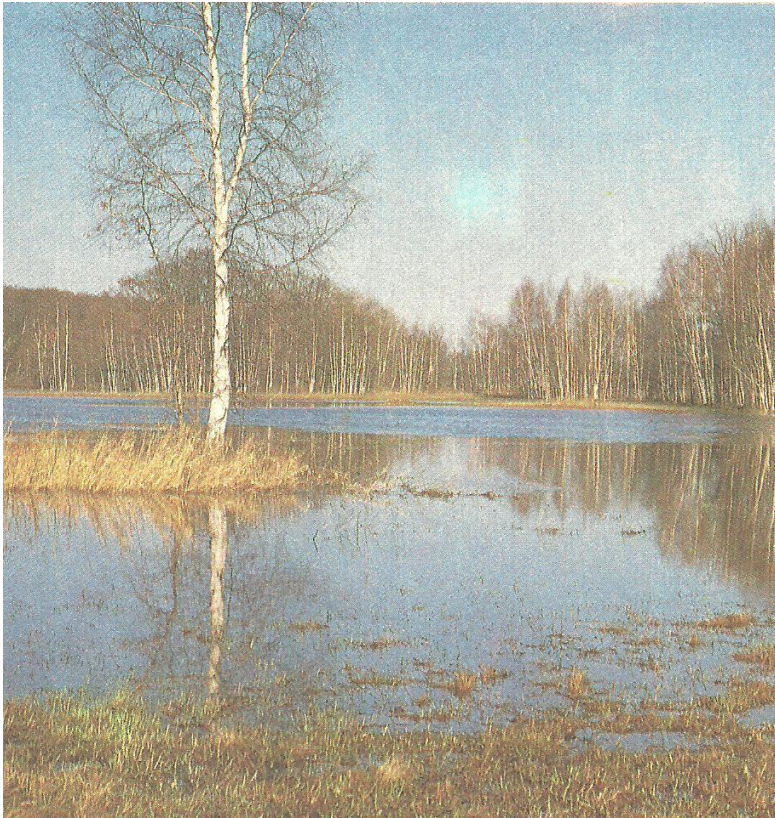


- Какую характеристику дает Пришвин своим героям в начале повести? Что он подчеркивает в детях?
- Почему в деревне любили Митрашу и Настю?
- Как относились друг другу брат и сестра?
- Присутствие родителей постоянно ощущается в жизни детей. Чем это можно доказать?
- Почему во время сбора ребята плохо слушают друг друга?
- Что позвало ребят в поход за клюквой?



# Роль природы в повести.

---



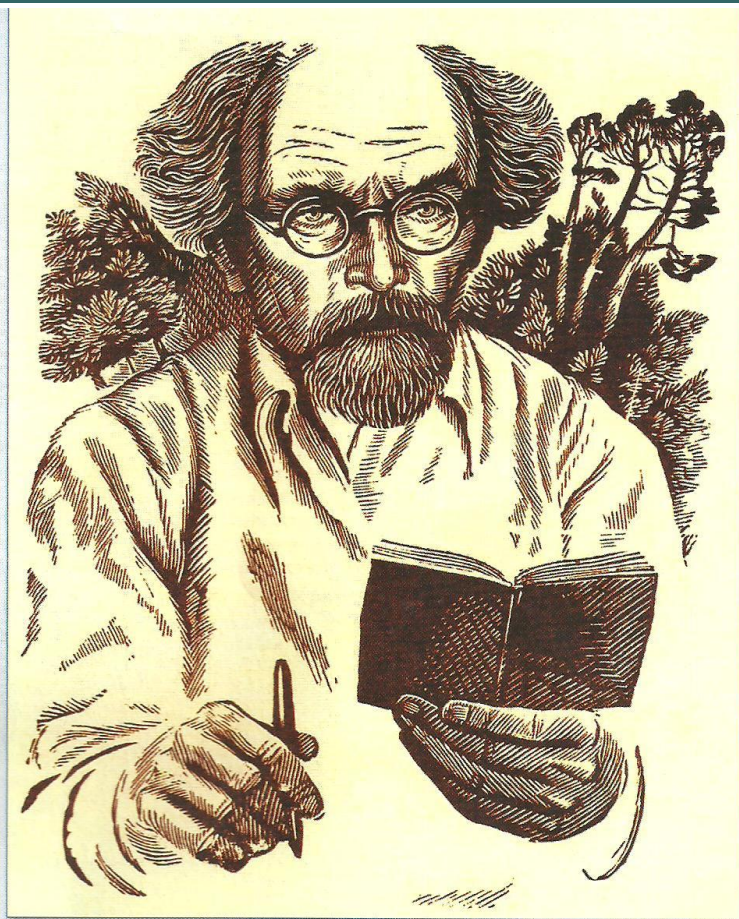
- Видят ли дети красоту наступающего утра? Почему?
- Какие тревожные нотки звучат в описании чудесного весеннего утра? С чем связана эта тревога?
- Как отреагировала природа на то, что произошло?
- Почему рассказ о ссоре брата и сестры начинается с описания сосны и ели?

# Поведение Насти и Митраши.

---

- Почему Настя, идя по «общей тропе», забыла о брате?
- Почему даже лесные обитатели перестали обращать на нее внимание?
- А помнит ли Митраша о сестре, о том, зачем пошли они в лес?
- Почему Митраша не прислушался к предупреждающим голосам природы? Что руководило им?
- А когда и где вспомнила Настя о брате?
- Почему она испугалась, увидев гадюку?
- Что произошло в это время с Митрашей? Как он повел себя в беде? Почему удалось ему спастись?
- Права ли Травка, приняв мальчика за Антипыча, т.е. признав его за хозяина? Почему?
- Почему автор назвал Митрашу «большим человеком»? Что произошло с Митрашей?

# Отношение автора к ребятам.



С.Харламов. Портрет М.М.Пришвина. 1979

- Как относится автор к тому, что происходит с его героями? С каким чувством, с какой интонацией рассказывает он об их приключениях? Обоснуйте.



# Уроки повести.

- Чему учит нас история Насти и Митраши?



П.В.Калинин. Митраша и Настя

# Что можно назвать маленькой кладовой солнца?

---

- Горелый пенёк на палестинке, который хранит в себе солнечное тепло и делится им со всеми живыми существами.
- Блудово болото со своими огромными запасами горючего, торфа (доброе тепло и энергия).
- Душа человеческая. Подлинные ценности жизни: любовь, взаимопонимание, совесть, ответственность...

## Смысл названия повести «Кладовая солнца».

---

- Произведение имело несколько названий: «друг человека», «Брат и сестра», «Блудово болото».
- Почему Пришвин выбрал другое название – «Кладовая солнца»?



## Вывод.

---

- Название вмещает в себя и жизнь природы, и жизнь человеческую со всеми ее радостями и печалями, страданиями и открытиями, утратами и обретениями; оно сосредоточивает наше внимание не на сюжетных ходах, а на глубинном смысле произведения: ведь кладовая – хранилище чего – то, а солнце – мать всего живого, значит, жизни.

*МКОУ СОШ имени Героя России Максима Пассара  
Найхинского сельского поселения*

Учитель русского языка и литературы  
Мироненко Е. П.