

# "Весна идет! Весна идет!"

Сравнительный анализ стихотворений

Ф.И. Тютчева "Весенние воды"


и

А.А. Фета "Я пришел к тебе с приветом"

Violette

[www.tristan.ru](http://www.tristan.ru)

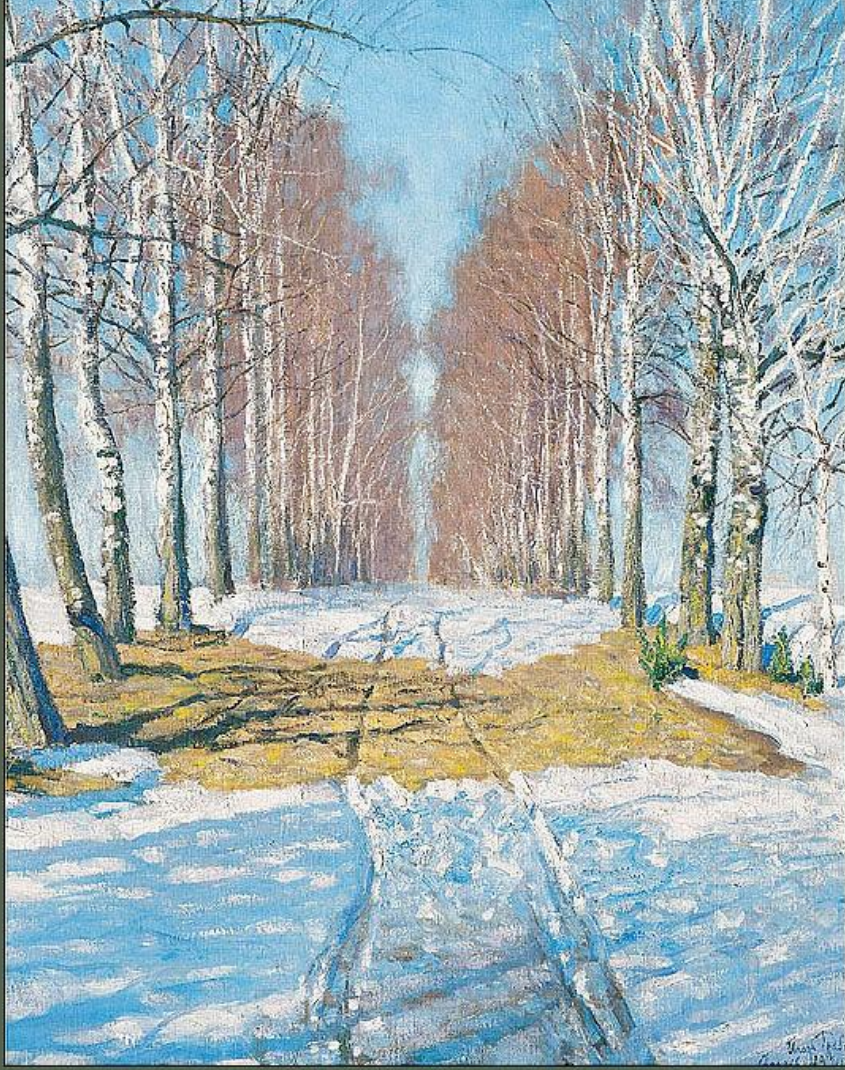


- 
- A fantastical night scene. In the upper left, a white winged unicorn (Pegasus) is depicted in mid-air, galloping. To its right, a small, glowing angel with orange and white wings stands on a dark rock. In the lower right, a large angel with white wings, wearing a white dress and a crown of flowers, sits on a rock, playing a golden harp. The background features a dark blue night sky with several bright, multi-pointed stars. On the right, there are silhouettes of trees. In the lower right corner, there is a small golden frog-like creature. The overall atmosphere is magical and ethereal.
- Лирический герой – условный образ человека, который делится своим настроением, мыслями, чувствами. Он близок автору, но не равен ему. Лирический герой несет в себе обобщение.

www.tristan.ru



www.tristan.ru



S. Jankov  
1918

**Какое время охватывает действие стихотворения Ф.И. Тютчева «Весенние воды»?**

**Три месяца.**

**«Еще в полях белеет снег» - начало весны**

**«Теплых майских дней**

**Румяный, светлый хоровод» - конец весны, май**

**В какое время суток происходит действие стихотворения А.А. Фета «Я пришел к тебе с приветом»**

**Утром.**

**«Я пришел к тебе с приветом,**

**Рассказать, что солнце встало»**

**Вывод:**

**Стихотворение Ф.И. Тютчева «Весенние воды» охватывает больший промежуток времени, чем стихотворение А.А. Фета «Я пришел к тебе с приветом».**

**Действие стихотворения Ф.И. Тютчева более динамичное, подвижное.**

# Олицетворения

**Ф.И. Тютчев «Весенние  
воды»**

***Воды шумят, бегут,  
будят, блещут, гласят  
Весна идет***

**А.А. Фет «Я пришел к  
тебе с приветом»**

***Солнце встало,  
затрепетало  
Лес проснулся,  
встрепенулся***

***Вывод:***

***Ф.И. Тютчев и А.А. Фет в своих стихотворениях используют олицетворения, чтобы одушевить природу, сделать ее живой,  
приблизить к человеку, наделить ее душой***

# Глаголы, которые характеризуют изменения, происходящие в природе

**Ф.И. Тютчев «Весенние воды»**

*Воды шумят, бегут,  
блещут, гласят*

*Весна идет*

*Майских дней хоровод  
толпится*

**А.А. Фет «Я пришел к тебе с приветом»**

*Солнце встало,  
затрепетало*

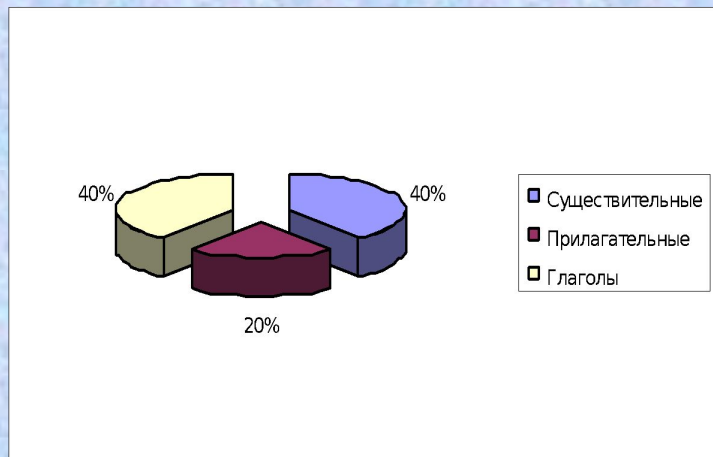
*Лес проснулся,  
встрепенулся*

**Вывод:**

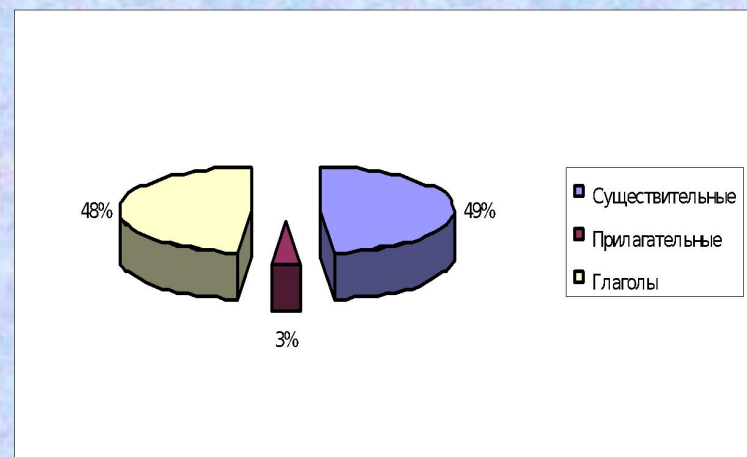
**В стихотворении Ф.И. Тютчева глаголы более динамичные, чем в стихотворении А.А. Фета**

# Части речи

## Ф.И. Тютчев «Весенние воды»



## А.А. Фет «Я пришел к тебе с приветом»



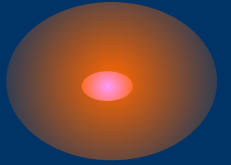
### **Вывод:**

**В стихотворениях Ф.И. Тютчева и А.А. Фета преобладают глаголы, что еще раз доказывает, что для автора важно было передать движение, динамику, изменения, которые происходят в природе с приходом весны**



# Выводы

WFSW



# Домашнее задание

- Пользуясь методическим буклетом, подготовить анализ лирического стихотворения Ф.И. Тютчева «Весенние воды»
- В буклете вы найдете текст стихотворения и плана анализа



[www.tristan.ru](http://www.tristan.ru)



**До новых встреч  
в поэтических  
мастерских!**