

# **«Пока не поздно...»**

**( по рассказу К.Г.Паустовского  
«Телеграмма»).**

Как мало нам дано минут На  
то, чтобы понять друг друга,  
На то, чтоб вырваться из круга  
И приходить, когда нас ждут.

А. Любимова

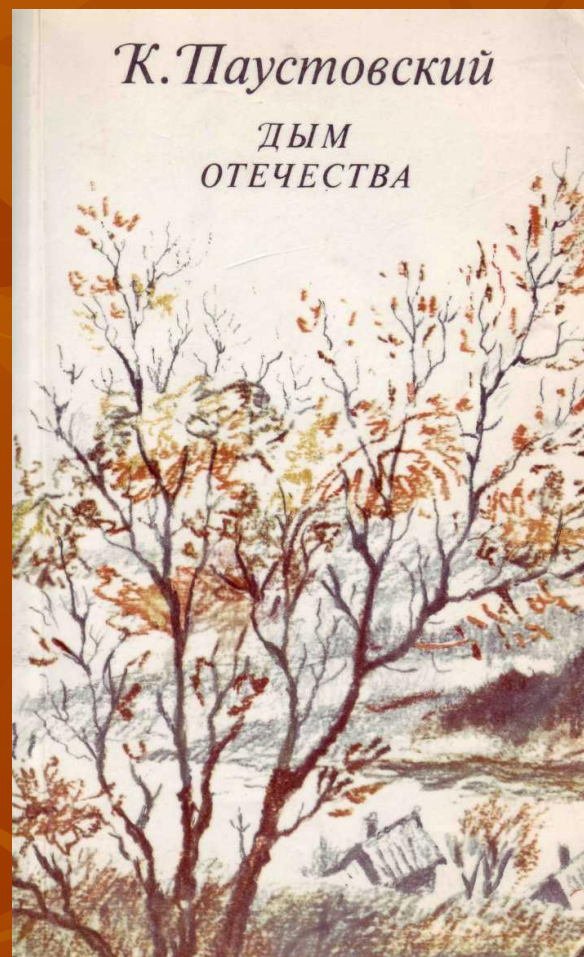
# Цели урока:

- Знакомство с творческой мастерской К.Г. Паустовского;
- Углубление знаний о писателе и его произведениях;
- Развитие представления о портрете, пейзаже, интерьере;
- Развитие навыка анализа текста прозаического произведения;
- Осмысление важнейших нравственных проблем современности;
- Становление духовного мира человека.

# К.Г.Паустовский



# Произведения К.Г.Паустовского



№1

10/98

# Школьная роман-газета



Константин Паустовский

## Разливы рек

# Мещёрская сторона



# Барсучий нос





# Растрёпанный воробей



# Стальное колечко



# Заячы лапы



# Предыстория создания рассказа «Телеграмма»

«Писатель часто бывает удивлен, когда какой-нибудь давно и начисто позабытый случай или какая-нибудь подробность вдруг расцветают в его памяти именно тогда, когда они бывают необходимы для работы.

Одна из основ писательства-хорошая память. Может быть, все эти мысли станут яснее, если я расскажу о том, как был написан мною рассказ «Телеграмма».

**«Я поселился поздней осенью в деревне под Рязанью, в усадьбе известного в своё время гравёра Пожалостина. Там одиноко доживала свой век дряхлая ласковая старушка – дочь Пожалостина, Катерина Ивановна. Единственная её дочь, Настя, жила в Ленинграде и совсем позабыла о матери- она только раз в два месяца присылала Катерине Ивановне деньги...**

**Всё рассказанное выше – это и есть писательский житейский материал, из которого рождается проза. Характерно, что все обстоятельства, все подробности, самая обстановка деревенского дома и осени – всё это было в полном соответствии с состоянием Катерины Ивановны, с той тяжелой душевной драмой, какую она переживала в последние свои дни.»**

**К.Г.Паустовский «Золотая роза»**

# Пейзаж

Это картина природы, имеющая различное художественное значение в зависимости от стиля автора, литературного направления (течения), с которым она связана. В прозе пейзаж связан с характером повествования и соотносится с настроением действующих лиц. Им подчеркивается или оттеняется душевное состояние персонажей, характер происходящих событий.

# Интерьер

Это внутреннее помещение в здании.

«Светлица была убрана во вкусе того времени. Всё было чисто, вымазано цветной глиной. На стенах – сабли, ногойки, сетки для птиц, невода и ружья, хитро обделанный рог для пороху, золотая уздечка на коня и путы с серебряными бляхами. Окна в светлице были маленькие, с круглыми тусклыми стеклами, какие встречаются ныне только в старинных церквах, сквозь которые иначе нельзя было глядеть, как приподняв надвижное стекло...»

# Портрет

Это изображение внешности героя или группы персонажей: лица, фигуры, одежды, манеры поведения.

Обычно портрет иллюстрирует те стороны натуры героя, которые представляются особенно важными автору.



# Работа с текстом

## Состояние природы

Октябрь холодный, ненастный  
Крыши почернели  
Трава полегла  
Тащились рыхлые тучи  
Назойливо сыпался дождь  
По дорогам ни пройти, ни проехать  
Ветер свистел, сбивал листья  
Голые ветви

## Состояние жизни Катерины Петровны

Горький запах нетопленных печей  
Пыльный «Вестник Европы»  
Пожелтевшие чашки  
Давно не чищенный самовар  
Слабый огонь ночника  
Ночи длинные, тяжелые  
Немытые окна  
Рассвет запаздывал  
Между рам лежали истлевшие и  
черные листья  
Старуха



# Словарная работа

- Пустельга-птица; легкомысленный, пустой человек.
- Сольвейг-героиня драмы норвежского писателя. Олицетворение поэтичности, красоты.
- Синонимы: холодный-ненастный.  
пустой-холодный  
холодный-одинокий

# Письмо Катерины Петровны

*«Ненаглядная моя, зиму эту я не переживу. Приезжай хоть на день. Дай поглядеть на тебя, поддержать твои руки. Стара я стала и слаба до того, что тяжело мне не то что ходить, а даже сидеть и лежать, - смерть забыла ко мне дорогу. Сад сохнет- совсем уж не тот, - да я его и не вижу. Нынче осень плохая. Так тяжело; вся жизнь, кажется, не была такая длинная, как одна эта осень.»*

# Слова, характеризующие жизнь Катерины Петровны – матери Насти

- Печаль
  - Скука
    - Тоска
      - Слепота
        - Усталость
        - Слабость
        - Одиночество
- Старость

# Какие из этих слов, понятий Вы бы выбрали для своей матери?

- Скука
- Печаль
- Тоска
- Слепота
  - Усталость
  - Слабость
  - Одиночество
  - Старость

**Так к кому обращена телеграмма?**

**О чём она?**

**Сформулируйте предупреждение писателя.**

**Верно ли утверждение: материнское сердце в детях, детское - в камне?**

# Домашнее задание

Что я услышал в  
телеграмме от Паустовского?