

Автор:

**Молчанова Мария, ученица 9 класса
Климовской средней
общеобразовательной школы №3**

Руководитель:

**Горохова Л.Н.,
учитель русского языка и литературы**

Н.В. Гоголь
Повесть «Шинель»

**Башмачкин –
человек с душой, мыслями
и переживаниями
или
«вечный титулярный
советник»?**

Произведения о «маленьких людях»

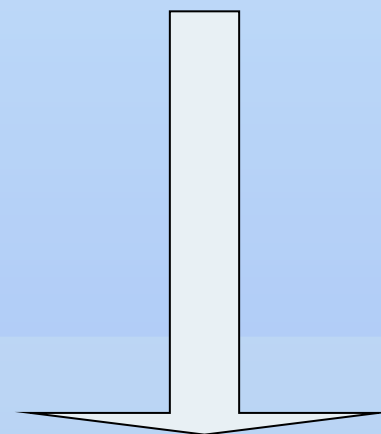
А.С.Пушкин
«Медный всадник»,

«Станционный смотритель»

Ф.М.Достоевский
«Белые люди»

человек

Н.В.Гоголь
«Шинель»



вещь, затмившая
человека

Действующие лица

**Акакий Акакиевич
Башмачкин – от
рождения
«ГОТОВЫЙ
ТИТУЛЯРНЫЙ
СОВЕТНИК»**

Иллюстрация В.Горяева



Сюжетом для создания повести стал анекдот о чиновнике, который мечтал о лепажевском ружье, купил его и потерял на охоте. Он очень переживал, заболел и слёг. Но добросердечные сослуживцы собрали деньги и подарили ему такое же ружьё.

Н.В.Гоголь заменил ружьё, предмет роскоши, шинелью, предметом первой необходимости в холодном Петербурге.

Писатель понимал, что в реальной жизни деятельное сочувствие - редкость, и поэтому его повесть заканчивается трагически.

На службе к Башмачкину «не оказывалось никакого уважения»: «Сторожа не только не вставляли с мест, когда он проходил, но даже не глядели на него, как будто через приёмную пролетела простая муха». «Начальники поступали с ним как-то холодно-деспотически», «помощник столоначальника... совал ему под нос бумаги... молодые чиновники посмеивались и острились над ним... сыпали на голову ему бумажки...»

«Я брат твой» - знаменательные слова, заповедальное слово о любви к ближнему, пронзившее только одного молодого человека. «Много раз содрогался он потом на веку своём, видя, как много в человеке бесчеловечья, даже в том человеке, которого свет признаёт благородным и честным...»

Экспрессивная лексика

**«Остановился, как бы пронзённый;
всё переменялось пред ним и
показалось в другом виде...»; «в
проникающих словах»; «содрогался
ОН ПОТОМ»...**

Жизнеописание героя складывается из «минус-эпизодов», то есть из умолчаний рассказчика о значимых, характерных для этого жанра подробностях становления личности героя. Непосредственно за эпизодом крещения героя следует пассаж о его служебном положении, словно «он так и родился на свет уже совершенно готовым, в вицмундире и с лысиной на голове».

В.Горяев. В одном департаменте

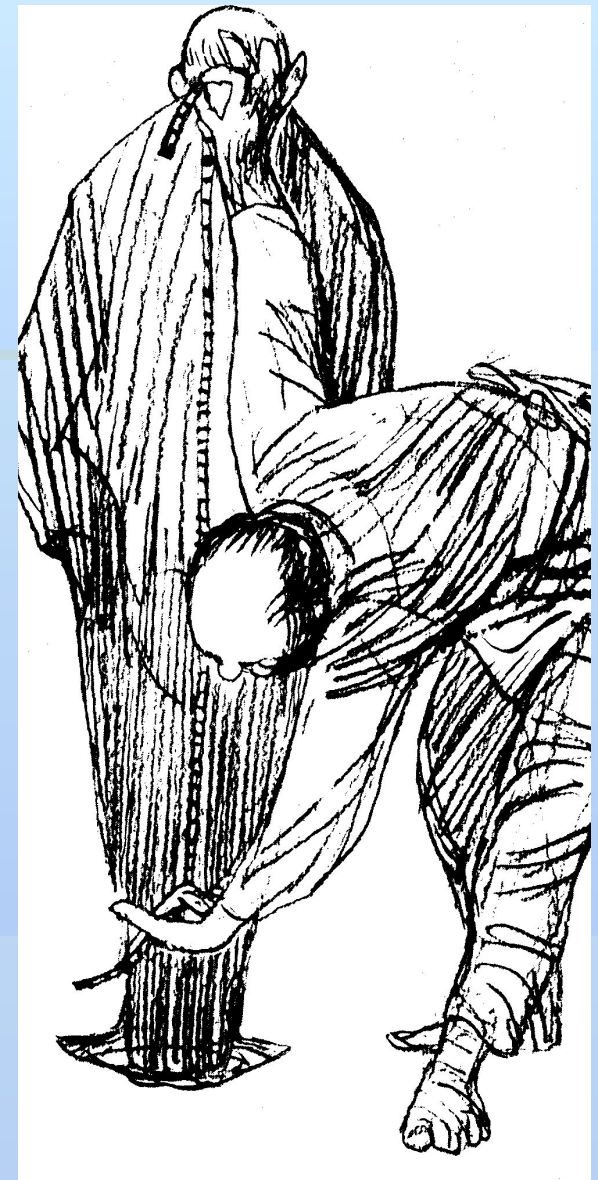


Башмачкин восходит к одной из разновидностей романтического героя, который чужд житейских интересов. По свидетельству рассказчика, Башмачкин живёт жизнью замкнутой, нетипичной для его собратьев-чиновников, едва замечает окружающий его мир, едва сознаёт в этом мире себя самого.

«Он не думал вовсе о своём платье: вицмундир у него был не зелёный, а какого-то рыжеватого-мучного цвета... И всегда что-нибудь прилипало к его вицмундиру: или сенца кусочек, или какая-нибудь ниточка; к тому же он имел особенное искусство, ходя по улице, поспевать под окно именно в то самое время, когда из него выбрасывали всякую дрянь... Ни один раз в жизни не обратил он внимания на то, что делается и происходит всякий день на улице...»

В повести много героев, даже мороз, как символ природной стихии, становится персонажем: это он заставил Башмачкина внимательно рассмотреть свою шинель. Визит Акакия Акакиевича к Петровичу становится поворотным в дальнейшей судьбе чиновника.

Башмачкин «носит в мыслях своих вечную идею шинели». Эта «идея» преобразила Башмачкина: «Огонь порою показывался в глазах его, в голове мелькали дерзкие мысли: не положить ли, точно, куницу на воротник?» Это была дерзкая мечта – куницу на воротник к шинели мог позволить себе едва ли не генерал...



В. Горяев.
Петрович снимает мерку

Способы экономии денег Башмачкина



«Изгнать употребление чаю по вечерам»;



«не зажигать по вечерам свечи, а если что понадобится делать, идти в комнату к хозяйке и работать при её свечке»;



«ходя по улицам, ступать как можно легче и осторожнее,.. чтобы таким образом не истереть скоровременно подмётки»;



«как можно реже отдавать прачке мыть бельё, а чтобы не зашивалось, то всякий раз, приходя домой, скинуть его и оставаться в одном только демикотоновом халате».

В.Горяев

Сняли мерку



В шинели



Новая шинель Башмачкина была замечена и произвела необыкновенное впечатление на чиновников департамента – шинель тоже становится персонажем повести, ей уделяется большее внимание, чем тому, кто её носит. Благодаря новой шинели Акакий Акакиевич был приглашён на чай к помощнику столоначальника. Башмачкин, приобретший шинель ценой двух-трёхмесячного голодания, теперь мог позволить себе посмотреть на богатую витрину, стоя рядом с очень «недурной женщиной и с мужчиной с бакенбардами и красивой эспаньолкой под губой».

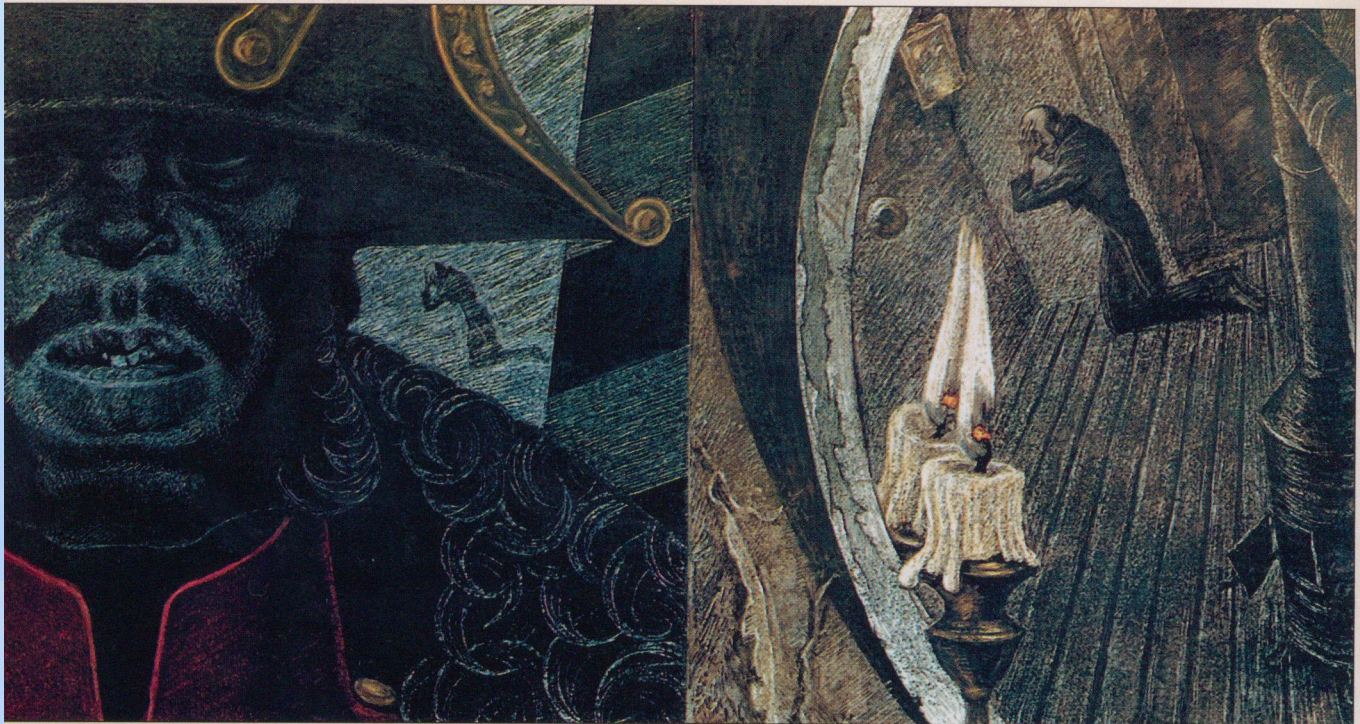
После двух бокалов шампанского и весёлого вечера Башмачкин отправился домой – время, как известно, опасное в бытовом и мистическом планах. Не без страха вышел наш герой на «бесконечную площадь», «которая глядела страшной пустыней» - «точно море вокруг него».

С. Бродский

Но и здесь поджидали его «какие-то люди с усами», запомнился Башмачкину кулак «величиною с чиновничью голову», пинок коленом и громовой голос: «А шинель-то моя!»

Так и лишился Акакий Акакиевич самого дорогого, что у него было.

Савва Бродский. Шинель похищена



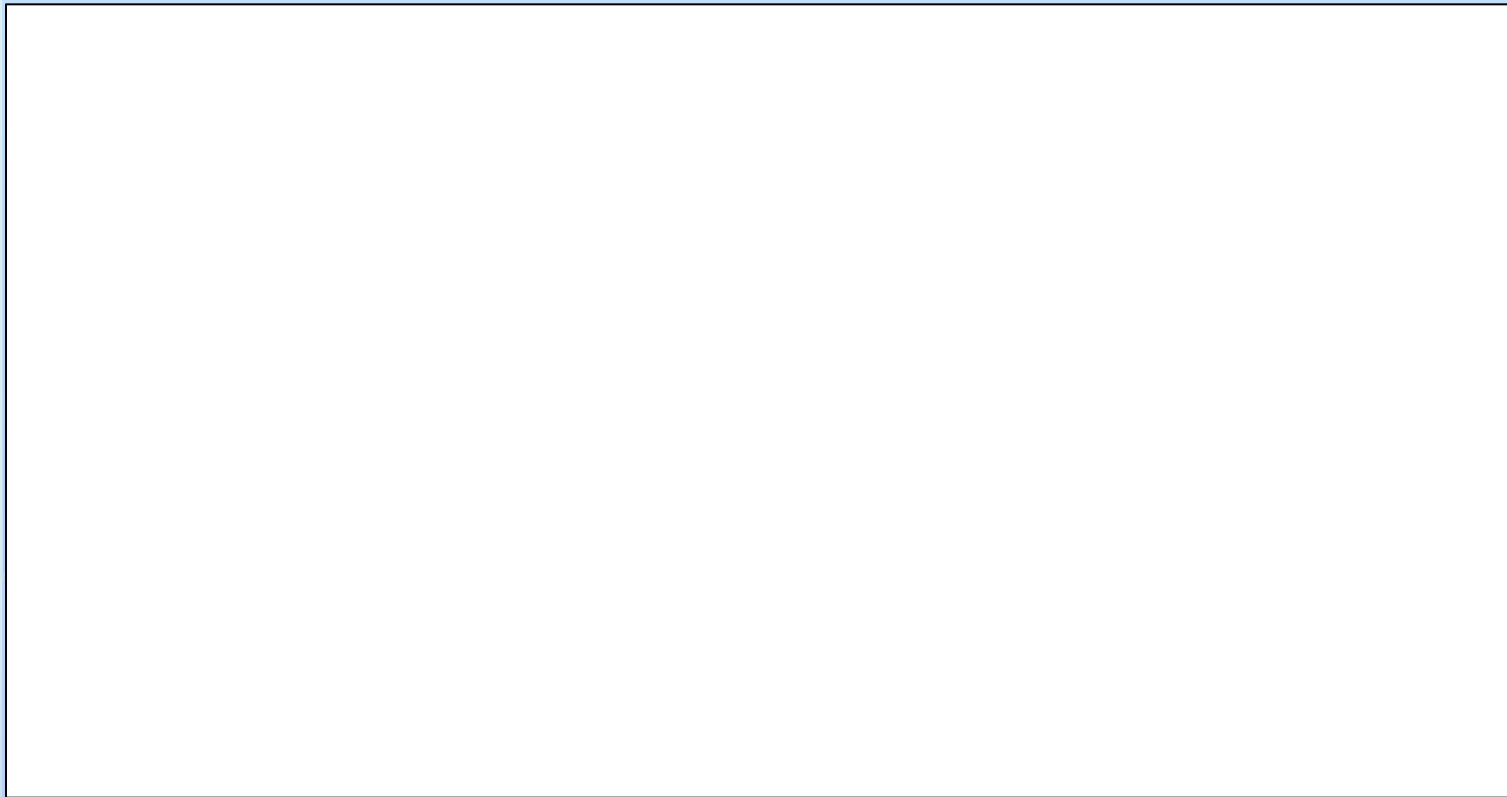
«Поутру рано отправился он к частному...»

Частный принял как-то чрезвычайно странно рассказ о грабительстве шинели. «...Он стал расспрашивать Акакия Акакиевича: да почему он так поздно возвращался..., так что Акакий Акакиевич сконфузился совершенно и вышел от него, сам не зная, возымеет ли надлежащий ход дело о шинели или нет».

«Нечего делать, Акакий Акакиевич решил идти к значительному лицу», откуда «его вынесли почти без движения».

Савва Бродский.

У « значительного лица»



Смерть Башмачкина

После визита к значительному лицу Башмачкин слёг в постель. По вызову хозяйки к нему явился доктор, который «тут же объявил ему чрез полтора суток неперемьный капут».

Акакия Акакиевича свезли и похоронили.

Авторский комментарий к этому событию значителен и настраивает на философский лад: «Исчезло и скрылось существо, никем не защищённое, никому не дорогое, ни для кого не интересное...» А в подтексте утверждается: каждое человеческое существо должно быть защищено, кому-то дорого и интересно.

У повести «фантастическое окончание». Ходит «по ночам мертвец в виде чиновника», ищущий украденную шинель и сдирающий «со всех плеч, не разбирая чин и звания, всякие шинели».

Встреча значительного лица с этим мертвецом влечёт за собой самые благотворные последствия: и значительное лицо присмирело, и мертвец успокоился...

А.П.Григорьев: «В образе Акакия Акакиевича поэт начертал грань обмеления Божьего создания до той степени, что вещь, и вещь самая ничтожная, становится для человека источником беспредельной радости и уничтожающего горя».

В.Г.Белинский усмотрел в фигуре Башмачкина мотив социального обличения, сочувствия к социально угнетённому «маленькому человеку».

Какая мысль ближе вам?

Литература

- Э. С. Афанасьев. О художественности повести Н. В. Гоголя «Шинель»//Литература в школе. 2002. №6.
- Н.В.Гоголь. Шинель. – М. – 2003.
- З.М.Данильцева. Повесть Н.В.Гоголя «Шинель» //Литература в школе.-2004.- №4.
- Интернет
<http://old.nikolay.gogol.ru/biografiya-n-v-gogolya.htm>
- С.А.Никифорова, статья «Изучение повести Н. Гоголя«Шинель»//Литература в школе. 2004. №4.