



Н.В.Гоголь Поэма «Мертвые души»



Галерея

помещиков

Содержание

- Манилов
- Коробочка
- Ноздрёв
- Собакевич
- Плюшкин



- Композиция «**Мертвых душ**» тщательно продумана. Обобщенная картина города в начале и конце поэмы, в центре пять глав, пять помещиков, пять характеров.



Манилов

- [Портрет](#)
- [Характеристика](#)
- [Усадьба](#)
- [Отношение к ведению хозяйства](#)
- [Образ жизни](#)



- Вместо настоящего чувства - у Манилова «приятная улыбка», приторная любезность и чувствительная фраза; вместо мысли - бессвязные, глупые размышления, вместо деятельности - или пустые мечты, или такие результаты его «труда», как «горки выбитой из трубки золы, расставленные не без старания очень красивыми рядками».



Портрет



- «Был человек видный: черты лица его были не лишены приятности, но в эту приятность, казалось чересчур было передано сахару; в приемах и оборотах его было что-то заискивающее расположения и знакомства.
- Он улыбался заманчиво, был



Характеристика



- Восторженная наивность и мечтательность, беспечность «бескорыстного философа», изысканность, глупость, несамостоятельность и боязливость.
- Фамилию своему герою Гоголь дает «говорящую» - от слов «манить, заманивать, обманывать».
- Две черты в характере Манилова особенно выделяет автор - это никчемность и слащавую, бессмысленную мечтательность.
- У Манилова нет никаких живых интересов. Хозяйством он не занимается, он даже не может сказать, умирали ли у него кресты еще со времени последней



Усадьба



- О бесхозяйственности и непрактичности Манилова наглядно говорит и обстановка комнат его дома, где рядом с прекрасной мебелью стояли два кресла, «обтянутые просто рогожей», «щегольской» подсвечник, из темной бронзы с тремя античными грациями» стоял на столе, а рядом с ними помещался «какой-то просто медный инвалид, хромой, свернувшийся на сторону и весь в саде»



Отношение к ведению хозяйства



- Не мудрено, что у такого хозяина «довольно пусто в кладовой», приказчик и ключница - воры, слуги - «нечистоплотны и пьяницы», а «вся дворня спит немилосердным образом и повесничает все остальное время».



Образ жизни



- Свою жизнь Манилов проводит в полнейшей праздности.
- Он отошел от всякого труда, даже не читает ничего: два года в его кабинете лежит книга, заложенная все на той же странице 14. Свое безделье Манилов скрашивает беспочвенными мечтами и бессмысленными «прожеками», вроде постройки подземного хода от дома, каменного моста через пруд.



Коробочка

- [Портрет](#)
- [Характеристика](#)
- [Усадьба](#)
- [Отношение к ведению хозяйства](#)
- [Образ жизни](#)



- «Дубинноголовая» Коробочка - воплощение тех традиций, которые сложились у захолустных мелких помещиков, ведущих натуральное хозяйство. Она представитель уходящей, умирающей России, и в ней самой нет жизни, так как она обращена не в будущее, а в прошлое.



Портрет



- «...Вошла хозяйка, женщина пожилых лет, в каком-то спальном чепце, надетом наскоро, с фланелью на шее...».



Характеристика



- «...Одна из тех матушек, небольших помещиц, которые плачутся на неурожаи, убытки и держат голову несколько набок, а между тем набирают понемногу деньжонок в пестрядевые мешочки, размещенные по ящичкам комода. В один мешочек отбирают все целковики, в другой полтиннички, в третий четвертачки, хотя с виду и кажется, будто бы в комодe ничего нет, кроме белья, да ночных кофточек... бережлива старушка...». Типичная мелкая помещица - владелица 80 душ крепостных. Коробочка - домовитая хозяйка.



Усадьба



- У нее «хорошая деревенька», двор полон всякой птицы, имеются «просторные огороды с капустой, луком, картофелем, свеклой и прочим хозяйственным овощем», есть «яблони и другие фруктовые деревья».

Отношение к ведению хозяйства



- Рачительность Коробочки изображена автором почти абсурдной: среди множества полезных и необходимых предметов, каждый из которых лежит на своем месте, есть веревочки, которые «уже никуда не нужны».



Образ жизни



- Умственный кругозор Коробочки крайне ограничен. Гоголь подчеркивает её тупость, невежественность, суеверие, указывает, что ее поведением руководит корысть, страсть к наживе. Она очень боится «продешевить» при продаже. Все «новое и небывалое» пугает ее.



Ноздрёв

- [Портрет](#)
- [Характеристика](#)
- [Усадьба](#)
- [Отношение к ведению хозяйства](#)
- [Образ жизни](#)
- В целом Ноздрев - малопрятный человек, так как понятия чести, совести, человеческого достоинства у него полностью отсутствуют. Энергия Ноздрева превратилась в скандальную суету, бесцельную и разрушительную.



Портрет



- «Это был среднего роста, очень недурно сложенный молодец, с полными румяными щеками, с белыми как снег зубами и черными как смоль бакенбардами. Свеж он был как кровь с молоком; здоровье, казалось так и прыскало с лица его...»



Характеристика



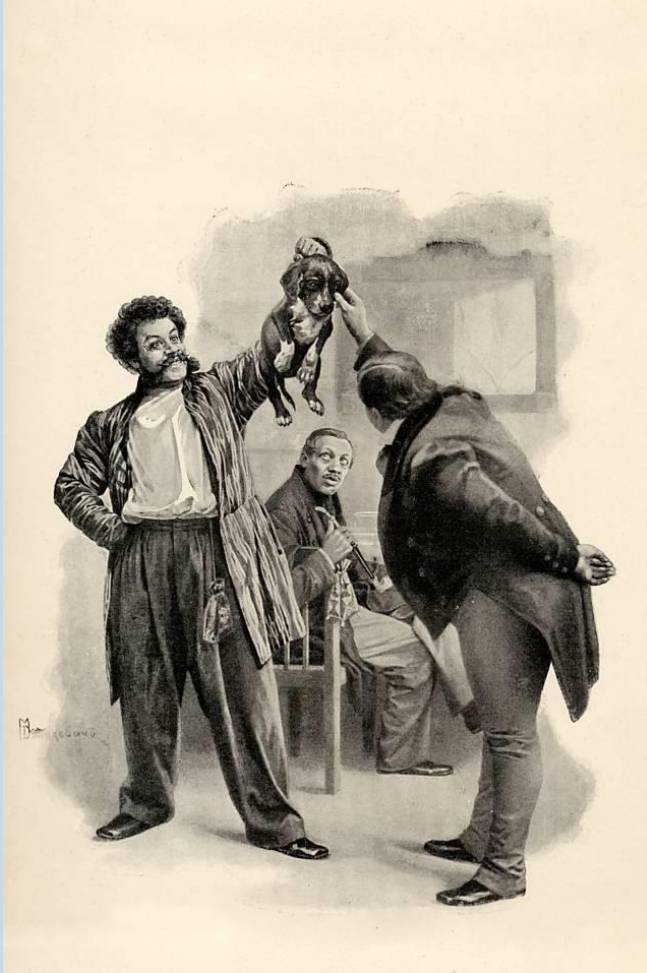
- Он непоседа, герой ярмарок, балов, попоек, карточного стола. У него «неугомонная юркость и бойкость характера». Он буян, кутила, враль, «рыцарь кутежа». Он не чужд хлестаковщины - стремление показаться значительнее и богаче.

Усадьба



- «В доме не было никакого приготовления к их принятию. Посредине столовой стояли деревянные козлы, и два мужика, стоя на них, белили стены... Прежде всего пошли они обсматривать конюшню, где видели они двух кобыл... Потом Ноздрев показал пустые стойла, где были прежде тоже хорошие лошади... Ноздрев повел их в свой кабинет, в котором, впрочем, не было заметно следов того, что бывает в кабинетах, то есть книг или бумаги; висели только сабля и два ружья».

Отношение к ведению хозяйства



- Свое хозяйство он совершенно запустил. В отличном состоянии у него только одна псарня.



Образ жизни

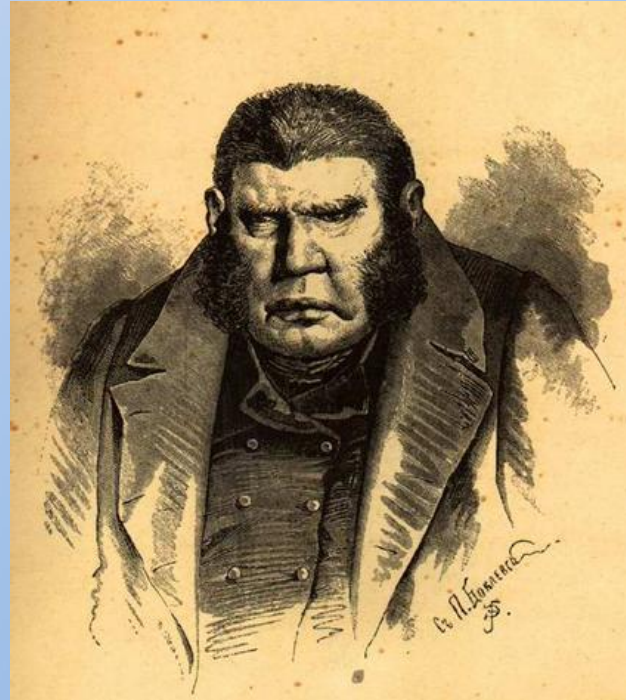


- Нечестно играет в карты, всегда готов ехать «куда угодно, хоть на край света, войти в какое хотите предприятие, менять всё, что ни есть, на все, что хотите». Закономерно, что все это не приводит Ноздрева к обогащению, а, напротив, разоряет его



Собакевич

- Портрет
- Характеристика
- Усадьба
- Отношение к ведению хозяйства
- Образ жизни
- Автор подчеркивает корыстолюбие, узость интересов, косность помещика. Сила и прочность Собакевича ведут к скованности, неуклюжести, неподвижности.



Портрет



- «Человек здоровый и крепкий», которого природа «рубила со всего плеча»; весьма похож «на средней величины медведя»; «... казалось, в этом теле совсем не было души, или она у него была, но совсем не там, где следует, а, как у бессмертного кощея, где-то за горами, и закрыта такую толстою скорлупою, что все, что ни ворочалось на дне ее, не производило решительно никакого потрясения на поверхности».



Характеристика



- «Чертов кулак», по выражению Чичикова, это воплощение прочной силы, нельзя не отметить резвость его нападок на всех, кто кажется ему врагом, неотступность в осуществлении своих желаний.



Усадьба



- «Чичиков еще раз окинул комнату, и все, что в ней ни было, - все было прочно, неуклюже в высочайшей степени и имело какое-то странное сходство с самим хозяином дома; в углу гостиной стояло пузатое ореховое бюро на пренелепых четырех ногах, совершенный медведь. Стол, кресла, стулья - все было самого тяжелого и беспокойного свойства, - словом, каждый предмет, каждый стул, казалось, говорил: «И я тоже Собакевич!» или «И я тоже очень похож на Собакевича»



Отношение к ведению хозяйства



- У Собакевича тяготение к старым, крепостническим формам ведения хозяйства, вражда к городу и просвещению сочетаются со страстью к наживе, хищному накоплению.

Образ жизни



- Страсть к обогащению толкает его на плутовство, заставляет изыскивать разные средства наживы. Даже своих умерших крестьян он пытается продать как можно дороже, всячески рекламируя Чичикову лучшие качества уже не существующих людей.



Плюшкин

- [Портрет](#)
- [Характеристика](#)
- [Усадьба](#)
- [Образ жизни](#)



- Автор восклицает: «И до какой ничтожности, мелочности, гадости мог снизойти человек! Мог так измениться! И похоже это на правду? Все похоже на правду, все может стать с человеком. Нынешний же пламенный юноша отскочил бы с ужасом, если бы показали ему его портрет в старости».

Портрет



- «Долго он [Чичиков] не мог распознать, какого пола была фигура: баба или мужик. Платье на ней было совершенно неопределенное, похожее очень на женский капот, на голове колпак, какой носят деревенские дворовые бабы, только один голос показался ему несколько сиплым для женщины...» «...маленькие глазки еще не потухли и бегали из-под высоко выросших бровей, как мыши, когда высунувши из темных нор остренькие морды, насторожа уши и моргая усом, они высматривают, не затаился ли где кот или шалун мальчишка, и нюхают подозрительно самый воздух...»



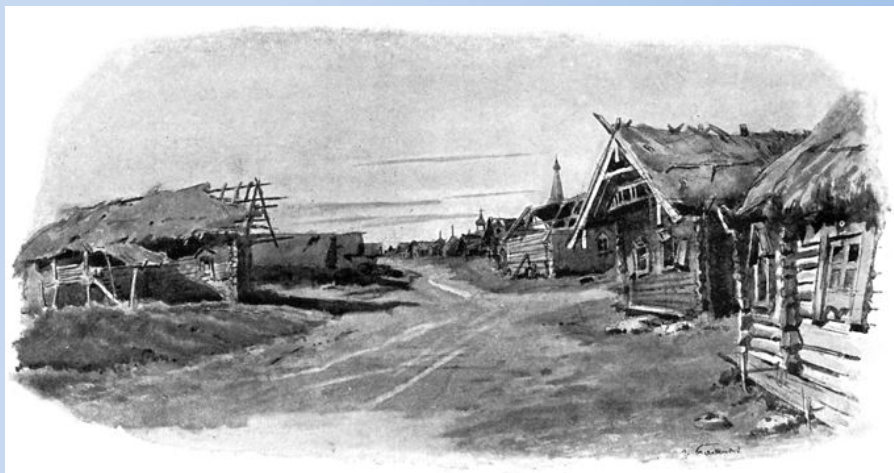
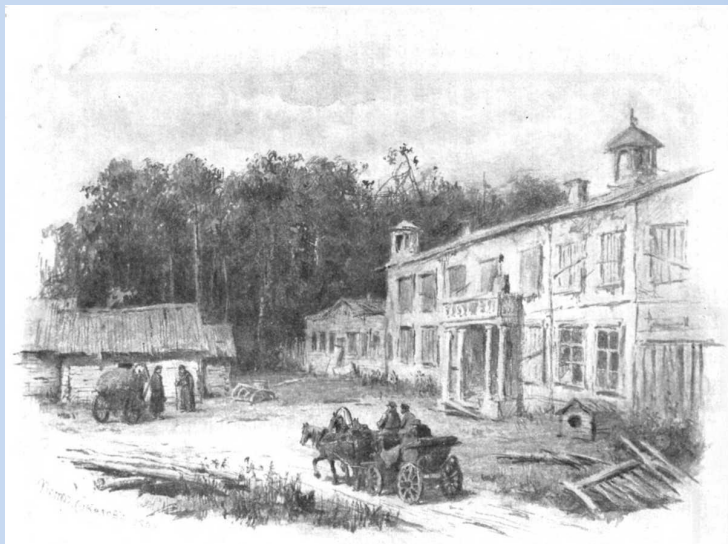
Характеристика



- В Плюшкине нет никаких человеческих чувств, даже отцовских. Вещи для него дороже людей, в которых он видит только мошенников и воров. Бессмысленная скупость, царящая в душе Плюшкина, порождает в нем недоверие и враждебность ко всему окружающему, жестокость и несправедливость по отношению к крепостным.



Усадьба



- Всюду в доме царил беспорядок: «.. казалось, как будто в доме происходило мытье полов и сюда на время нагромодили всю мебель...» Выразительно описание села Плюшкина, с его пришедшей в полную негодность бревенчатой мостовой, с «особенной ветхостью» деревенских изб, с огромными кладами сгнившего хлеба, с господским домом, который выглядел каким-то «дряхлым инвалидом». Все пришло в полный упадок, крестьяне «мрут, кг; мухи», десятки числятся в бегах.



Образ жизни



- Автор сталкивает две эпохи жизни Плюшкина: когда «все текло живо» и когда он обратился в «прореху на человечестве». Следя за переменами в жизни Плюшкина, нельзя не заметить, что «омертвление» души начинается с бедности чувств. Кажется, что человечность недоступна Плюшкину. Не зная мы о том, что Плюшкин когда-то был добрым семьянином, разумным хозяином и даже приветливым человеком, образ, созданный Гоголем мог вызвать скорее усмешку. Рассказанная история жизни Плюшкина делает этот образ скорее трагическим, нежели комическим. Пользуясь приемом контраста, Гоголь заставляет читателя сопоставить человеческое и уродливо-безобразное в пределах одной



Окончание



- Характеры помещиков преувеличенные, карикатурные, а между тем кое-кто узнал себя и рассердился. Аксаков писал Гоголю: «многие помещики не на шутку выходят из себя и считают вас своим

Press Any Key

