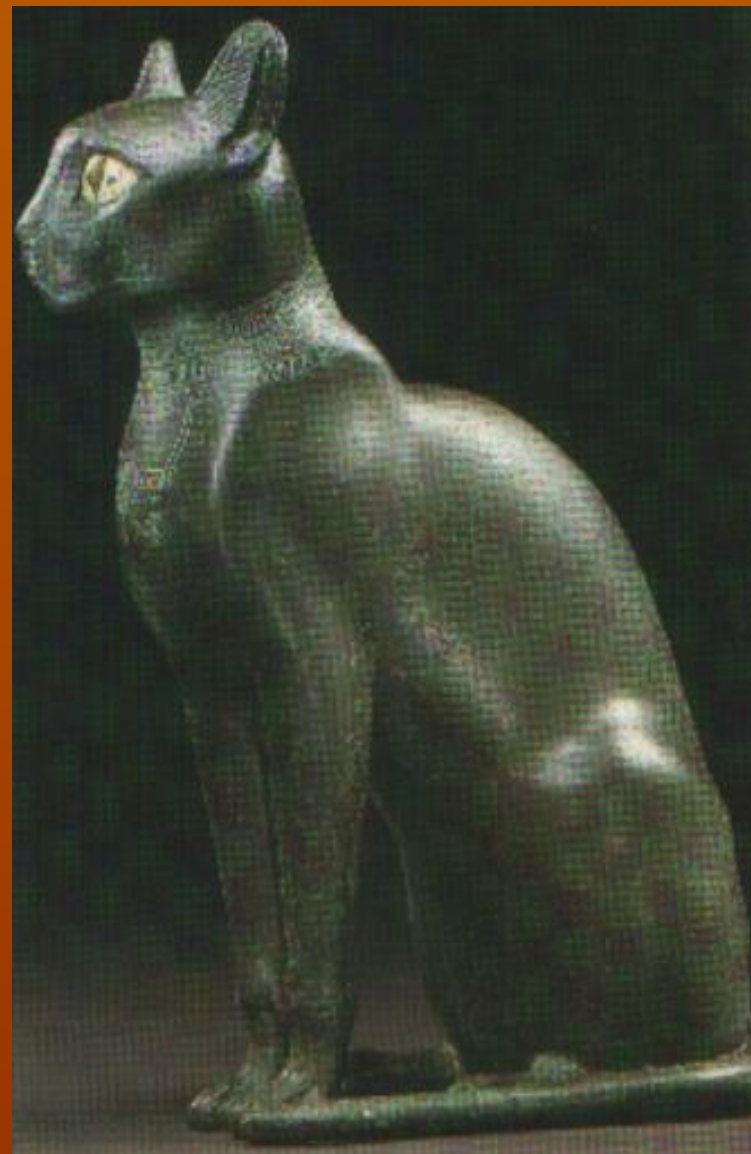


*Образ кошки  
в мировой  
литературе*



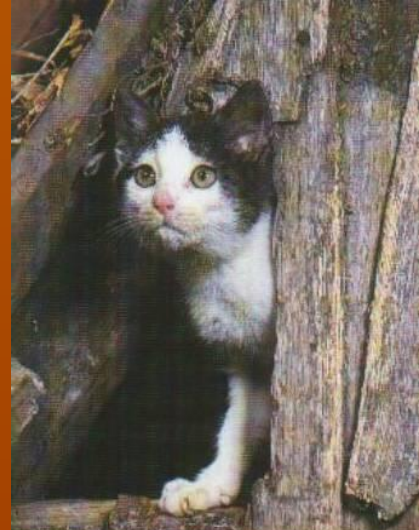
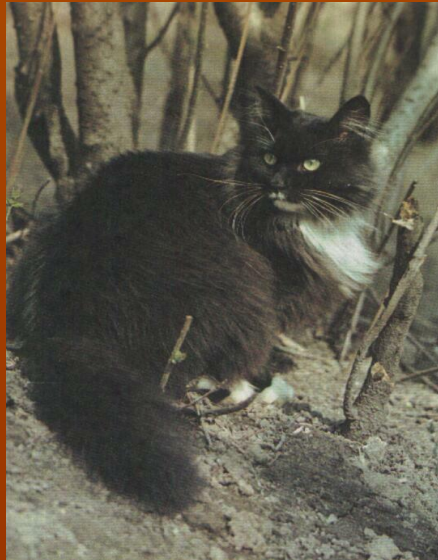
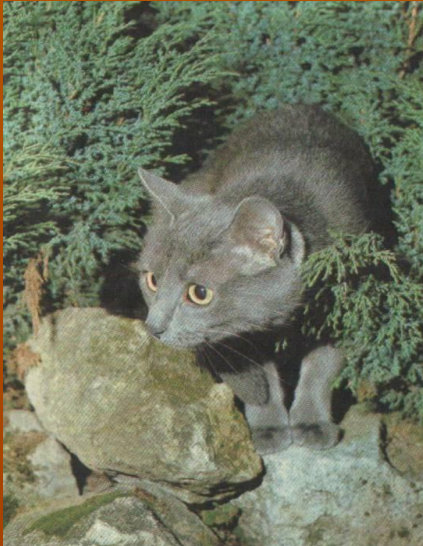
# *Цель исследования:*

*определить специфику образа  
кошки в мировой литературе*

# *Задачи:*

- 1. изучить фольклорные и художественные тексты разных эпох и народов, в которых упоминается о кошке;*
- 2. определить функции кошки в мифах, сказках, народных верованиях и художественных произведениях.*

# Функции кошки в мифологии





# «Кошка- демон»



# «Кошка- ДОМОВОЙ»



«Кошка-  
творец»  
и  
«Кошка-  
разрушитель»



# «Кошка- проводник»



# Сказки



- продолжают мифопоэтическую традицию изображения кошки как зооморфного существа
- сохраняются функции кошки

- наделяют образ кошки характером, напоминающим характер человека
- кошка помогает или совершает положительные поступки
- ценность кошки
- действует и говорит соответственно эпохе и нравам той страны, где живёт.

# *Кошки*

*в басне*



*Олицетворение  
человеческих  
пороков*

*в пушкинской  
поэзии*



*Образ кошки в  
обыденности*

# *Романтическая повесть*

## *XIX века*

### *«кошка-демон»*

- *А. Погорельский*  
*«Лафертовская маковница»*
- *Н.В. Гоголь «Майская ночь, или Утопленница»*
- *«Вечер накануне Ивана Купала»*

### *«кошка-проводник»*

- *Н.В. Гоголь*  
*«Старосветские помещики»*

# *Женская «кошачья»*

## *тема*

*кошка-помощник*



*кошка-союзница  
женщины*



*кошка-проводник*

- *Р. Киплинг «Кошка, которая гуляла сама по себе»*

- *В. Пелевин «Ника»*

# *Мужская «кошачья»*

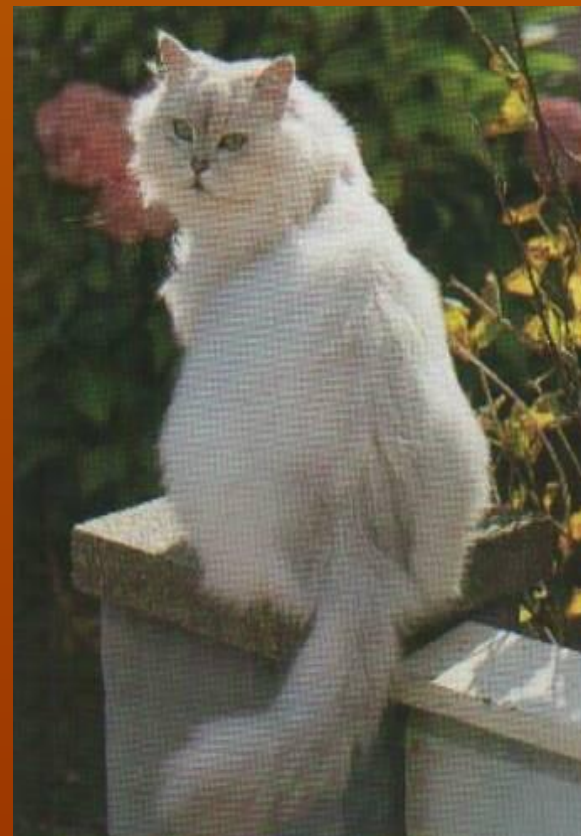
## *тема*

### *коты-философы*

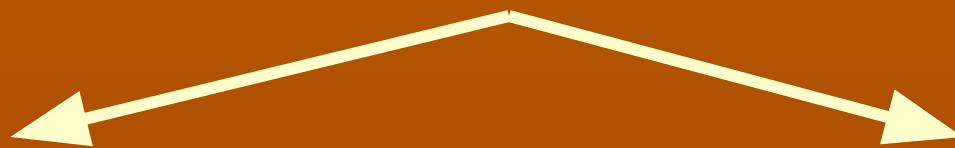


*Л. Кэрролл «Алиса в стране чудес»*

- *Э.Т.А. Гофман «Житейские воззрения кота Мурра»*
- *Сосэки Нацумэ «Ваши покорный слуга кот»*



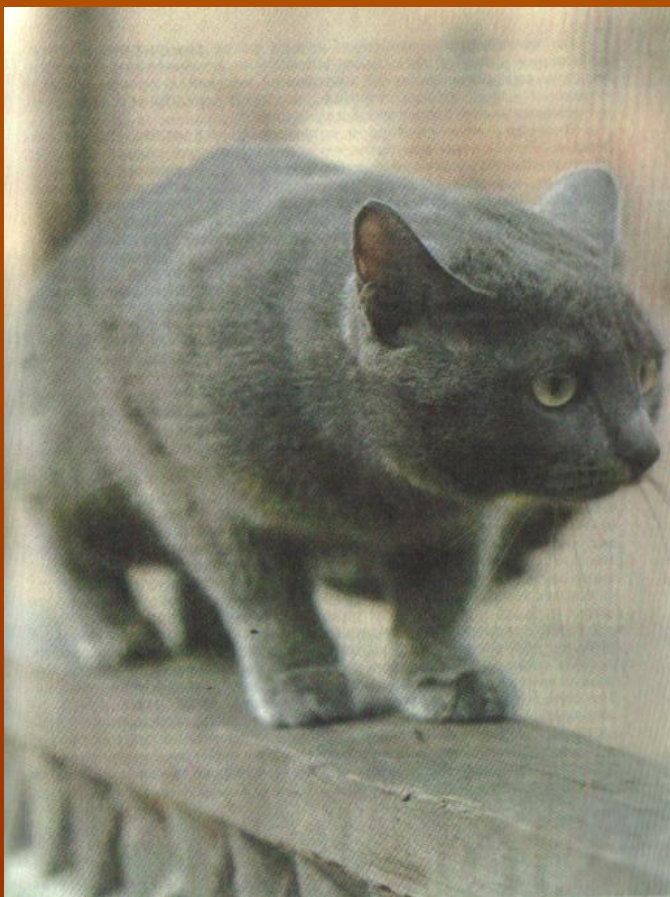
*Новейшая японская литература*  
*Кадзуси Хосака «Радость жить»*



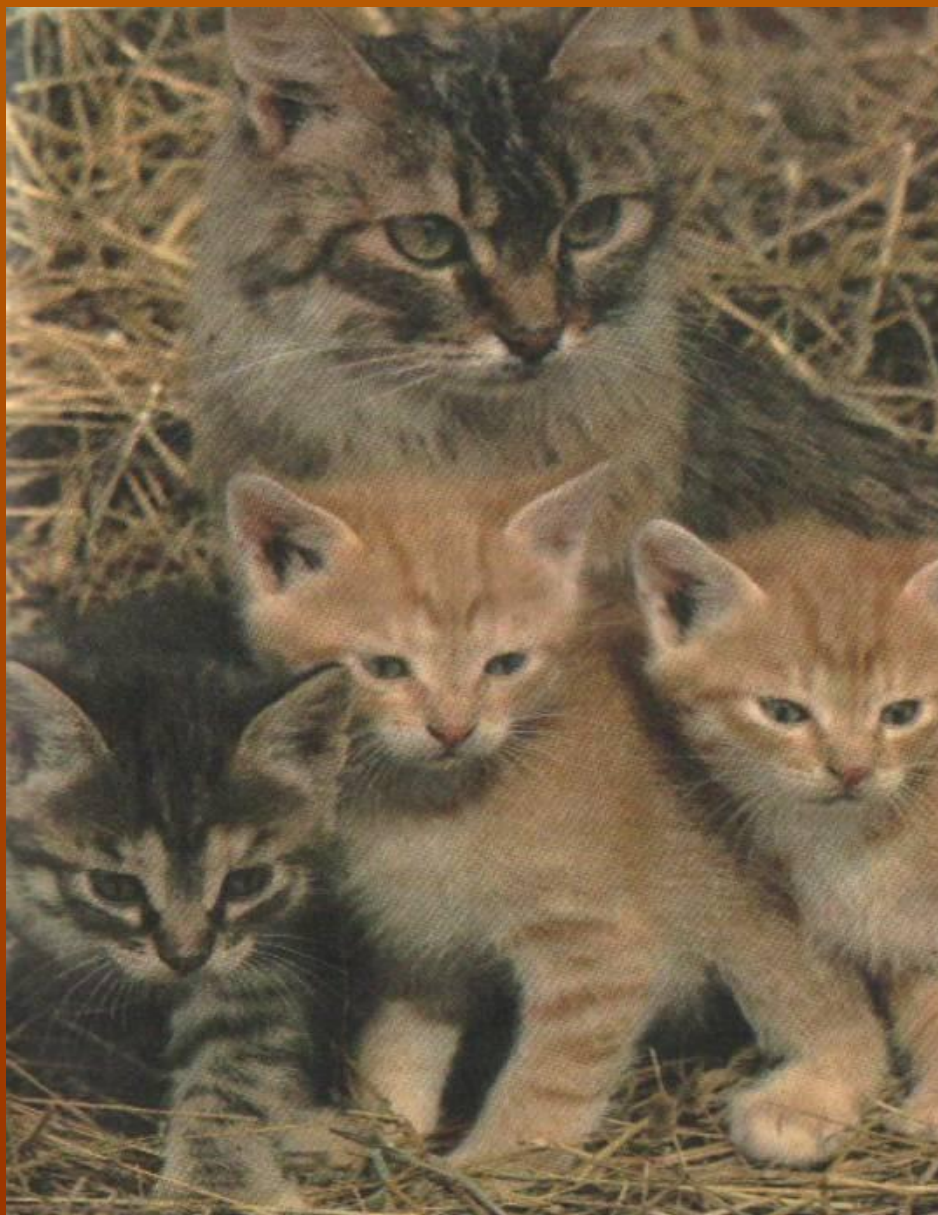
*Традиционный  
образ кошки-  
помощника*

*Помогает осознать  
жизненное  
предназначение,  
смысл жизни*

# *Выводы:*



- *функции кошки в мифах, поверьях, сказках, литературных произведениях традиционны;*
- *в литературных произведениях кошка становится проводником человека, помощником в определении жизненного пути; ни одному другому животному такая роль не отводилась;*
- *невозможно раз и навсегда запечатлеть неизменный, устоявшийся образ этого животного: кошка, подобно человеку, полна смыслов.*



*Под плач  
кошачий думаю:  
кто мы? Так  
недобры и так  
неблагодарны.*

*Борис Чичибабин.*